

# Orientēšanās spēles



**LIEPAJAS PĒDAS  
LATVIJA**

## Kontrolpunktu apraksti

2022



## Sienas gleznojums "Dzejniece Mirdza Ķempe" Uliha iela 38B

Dzejnieces Mirdzas Ķempes portretu 2021. gadā Uliha ielā, viņas vārdā nosauktajā skvērā, veidojis grafiti mākslinieks Elementton. Šo sienas gleznojumu pilsētai dāvinājuši kafējnīcas "Red Sun Buffet Beach Bar" īpašnieki Mikus un Mareks Alberti.

Mirdza Ķempe, dzimusi Liepājā nabadzīgā Tosmares strādnieku Jāņa Ķempes un Līnas Ķempes ģimenē, ir spilgta, bet arī pretrunīgi vērtēta personība. Pārzinājusi angļu, vācu, franču, krievu un spāņu valodu. Talantīga dzejniece, tulkotāja, atdzejojāja un jauno autoru konsultante. Latvijas kultūras un nacionālo vērtību uzturētāja, vienlaikus padomju režīma ideoloģijas apdzējojāja.

Liepāja ir bijusi dzimtā pilsēta vai nozīmīgs pieturas punkts vairākām Latvijā zināmām un atzītām personībām, kuriem ar Kultūras pārvaldes projektu konkursa atbalstu veltīti sienas gleznojumi dažādās pilsētas vietās.



## Koncertdārzs "Pūt, vējiņi!" Miķeļa Valtera iela 7 | www.putvejini.com

Koncertdārzs "Pūt, vējiņi!" izveidots 1964. gadā. Tā ir viena no divām estrādēm Latvijā, kas ir būvēta ar jumtu. Koncertdārzā jau no tā pirmsākumiem valdījis brīvības un brīvdomātāju gars, kad "Pūt, vējiņi!" kļuva par slavenu festivālu un notikumu vietu. Zināmākais no tiem – festivāls "Liepājas dzintars", kas ik reizi pulcēja vairākus tūkstošus mūzikas cienītāju no visas Latvijas. Vislielāko apmeklētību tas sasniedza 1972. gadā, kad bija ieradušies vairāk nekā 30 tūkstoši klausītāju.

Daudzi latviešu mūziķi savu karjeru aizsākuši tieši festivāla „Liepājas dzintars” skatēs un konkursos – Mārtiņš Brauns, Aivars Hermanis, Igo, Imants Kalniņš, Zigmars Liepiņš, Jānis Lūsēns, Uldis Marhilēvičs, Raimonds Pauls, Žoržs Siksnis, kā arī grupas "Bet Bet", "Credo", "Jumprava", "Līvi", "Menuets", "Neptūns", "ODIS", "Pērkons", "Tumsa", "Vecās mājas", "Zodiaks".

Kādreizējā slēgtā koncertdārza teritorija tagad iekļauta parkā un ir brīvi pieejama. Estrādei paplašināta skatuve, uzlabota tās pārredzamība no skatītāju vietām, kā arī palielināts sēdvietu skaits.

Koncertdārza atklāšana notiks 27. maijā ar vērienīgu koncertprogrammu "Atgriešanās", kurā uzstāsies vairāk nekā 100 mūziķu. Koncertdārzā paredzētas sēdvietas 1441 skatītājam.



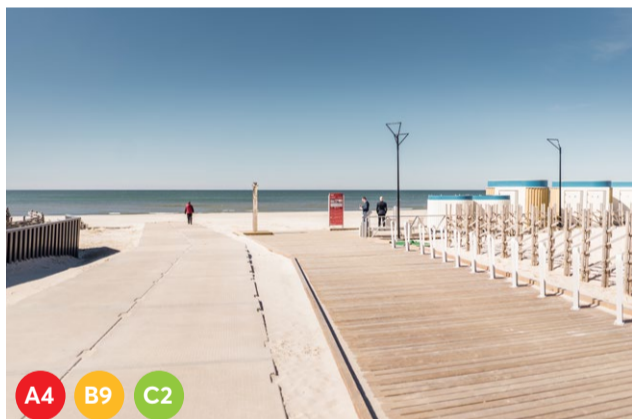
## Miķeļa Valtera iela

2021. gada aprīlī Liepājas pilsētas domes sēdē tika pieņemts lēmums par Peldu ielas posma (no Hika ielas līdz Kūrmājas prospektam), kā arī gājēju ceļa starp Gulbju dīķi un Vannu māju pārdēvēšanu Latvijas pirmā iekšlietu ministra Miķeļa Valtera vārdā. Tādejādi liepājniekiem godinot viņa ieguldījumu Latvijas valsts tapšanā un atzīmējot Liepāju kā Miķeļa Valtera dzimto pilsētu.

Lai noskaidrotu iedzīvotāju viedokli par ielas posma pārdēvēšanu Miķeļa Valtera vārdā, tika organizēta sabiedriskā apspriešana.

Miķelis Valters dzimis Liepājā 1874. gada 7. maijā. Dzimtās mājas vieta atradās Baseina ielā. Viņš bija Latvijas pirmais iekšlietu ministrs, politiķis, diplomāts, žurnālists un literāts. M. Valteram bija nozīmīga loma Latvijas neatkarības idejas formulēšanā un valsts dibināšanā.

Miķelis Valters miris 1968. gada 27. martā, apbedīts Nicā, Francijā. 2020. gada 23. septembrī pārapbedīts Rīgā, Meža kapos. Miķeļa Valtera kapavietas piemiņas plāksne no Nicas nodota Liepājas muzejam.



## Roņu ielas izeja uz jūru

2021. gadā Roņu ielas galā izbūvēta labiekārtota izeja uz pludmali, kas izbūvēta atbilstoši pludmales tematiskajam plānojumam. Vienlaikus pārbūve veikta arī visā Roņu ielā, izbūvējot gan jaunu ielu, veloceļu, kā arī plašu autostāvlaukumu.

Liepājniekiem un pilsētas viesiem līdz ar jauno pludmales sezonas sākumu Roņu ielas izejā uz pludmali būs pieejama ērta un sakārtota vide atpūtai pludmalē.

Roņu ielas galā kāpujoslā ir izveidots netikai labiekārtojums saules un peldes cienītājiem (pārgērbšanās kabīnes, tualetes, āra duša, mantu skapīšu novietne, informatīvās zīmes, velonovietnes un cits aprīkojums), bet arī 797 metru garš betonēts apkalpojošais ceļš, kas nepieciešams operatīvajiem dienestiem, pludmales apsaimniekotājiem un pludmales glābējiem izbraukšanai ar transportu.

Labiekārtotas pludmales izejas šovasar tiks pabeigtas vēl trijās vietās uz jūru – aiz koncertdārza "Pūt, vējiņi!", pie Centrālās glābšanas stacijas un izejā pie kafējnīcas "7. līnija".



## Zivju restorāns "Spīķeris" un amatalus darītava "PUTA brewery" Vecā ostma 53 | www.spikeris53.lv

Spīķera stāsts aizsākās ap 1880. gadu, kad tam laikam iespaidīgā izmēra ēka tika uzcelta kā ostas noliktava. 19. gs. beigās Tirdzniecības kanāls un tam abās pusēs esošie spīķeri pildīja būtisku ekonomisko funkciju. Padomju laikā osta kļuva par slēgto teritoriju, bet ēka turpināja funkcionēt kā graudu noliktava, lielā mērā saglabājot vēsturisko veidolu.

1997. gadā uzņēmējs Ervils Laugalis iegādājās spīķeri, lai izveidotu remonta bāzi un piestātņi saviem zvejas kuģiem. Laika gaitā īpašnieks atjaunoja ēku, maksimāli saglabājot vēsturisko veidolu un šarmu.

2020. gadā četrstāvu ēkas pirmajā stāvā tika izveidots zivju apstrādes cehs, mikro alus darītava un zivju restorāns. Otrajā stāvā iekārtotas plašas telpas pasākumiem līdz 100 personām. Trešajā un ceturtajā stāvā ir iekārtots fitnesa centrs. Tuvākā nākotnē plānots izveidot bērnu rotaļu un apmācību telpu, kurā uzsvars tiks likts uz vietējo zivju atpazīstamības veicināšanu jaunākajai paaudzei ar spēļu palīdzību, kā arī iekļaujot neformālās izglītības metodes.

Viesiem interjerā ir iespēja apskatīt minimāli atjaunotus

Īpaša vieta restorānā ir atvēlēta alus brūzīm, kas izvietots aiz liela izmēra stikla vitrīnas, ļaujot viesiem redzēt brūvēšanas iekārtas un procesu, ko veido Liepājas mājbrūvētāji Filips Krieviņš un Māris Auders, savu aizraušanos sākot kā eksperimentus ar miežu graudiem un apiņiem vectēva šķūnītī, lai radītu sev patīkamāko alus garšas aromātu. Līdz 2019. gada beigās tika vārīts pirmais alus jaunizveidotajā amatalus darītavā ar nosaukumu PUTA brewery.



## Latvijas pagaidu valdības nams (virtuāls objekts) skatāms no Lielās ielas 3

Namā, kas atradās Lielajā ielā 6, 1919. gada sākumā uzturējās Latvijas Pagaidu valdība ar tās Ministru prezidentu Kārli Ulmani.

Nams celts 1912. gadā. Nama pirmais īpašnieks bijis tirgotājs Georgs Puherts, kuram 19. gs. beigās un 20. gs. sākumā uz Lielās ielas piederējuši vairāki zemesgabali un nami. Pirmajā stāvā atradās veikali, augšējās stāvos biroji un dzīvokļi. Tirgotājs, nonācis materiālās grūtībās, 1930. gadu sākumā namu pārdeva Liepājas pulksteņražošanas uzņēmuma īpašniekam Jāzepam Rusīnekam. Uzņēmumam šeit bija pulksteņu lieltirgotava un pagalmā ražotnes ēka.

1919. gada janvārī Liepāja uz īsu laiku kļuva par jaundibinātās Latvijas valsts galvaspilsētu, jo šeit no lielieku ieņemtās Rīgas ieradās Latvijas valdība.

16. aprīlī notika apvērsums, pēc kura tika nodibināta Andrieva Niedras valdība. Te, atgriežoties no pusdienām, ministrus centās pārsteigt Andrieva Niedras valdības piekritēji, bet tas viņiem neizdevās, jo kāds garāmgājējs ministrus bija pabrīdinājis. Visas Latvijas valdības iestādes tiek iznīcinātas un Latvijas valdība Ulmaņa vadībā bija spiesta paslēpties reidā sabiedroto karakuģu apsardzībā uz tvaikoņa "Saratov".

Otrā pasaules kara laikā nams tiek iznīcināts. Ēku mūsdienās ļauj aplūkot mūsdienu tehnoloģiju iespējas – 3D virtuāls attēls, kas veidots uz veco plānu un rasējumu pamata.



**LIAA Liepājas biznesa inkubators**  
Dārza iela 4/8 |  
[www.inkubatori.magneticlatvia.lv](http://www.inkubatori.magneticlatvia.lv)

Ēkas daļā, kur kādreiz atradusies garāža, sadzīves telpas un neizmantots mansards, ir izveidotas mūsdienīgas telpas uzņēmējdarbībai, kurās saimnieko biznesa inkubators.

LIAA Liepājas biznesa inkubatora mērķis ir veicināt uzņēmējdarbības attīstību Liepājā un apkārtējos novados. Inkubators uzņēmējiem piedāvā divas atbalsta programmas – inkubāciju (INK) un pirmsinkubāciju (PINK).

Tāpat uzņēmēji var izmantot koprades telpu jeb atvērto ofisu, kur biznesa inkubatora dalībnieki var gan strādāt, gan tikties ar klientiem un sadarbības partneriem, gan izmantot koprades telpas aprīkojumu, kā arī apmeklēt koprades telpā notiekošos seminārus un pasākumus. Inkubatora darbības teritorija ir Liepāja, Dienvidkurzemes novads un Saldus novads, tai skaitā Brocēni.

LIAA biznesa inkubators Liepājā atklāts 2017. gadā. Kopumā Latvijas reģionos darbojas 11 LIAA biznesa inkubatori.



**Interjera muzejs "Hoijeres kundzes viesu nams"**  
Kungu iela 24

Šī gada 12. martā durvis apmeklētājiem vēra Liepājas 17.–19. gs. interjera muzejs "Hoijeres kundzes viesu nams".

Interjera muzeja ēkas izveide ir pirmais tik plaša mēroga restaurācijas projekts pilsētas vēsturē. Hoijeres kundzes viesnīcas restaurācijas laikā identificēti 126 arheoloģiskie atradumi, vērtīgākais no tiem – Holandes zelta dukāts.

Ēkas pirmajā stāvā 17. gs. noskaņās ir iespēja izbaudīt kroga gaisotni un autentisku ēdienu piedāvājumu, kā arī ielūkoties atraitnes Margarētas Hoijeres privātajās istabās un telpās, kas tika atvēlētas viesu nama ciemiņiem. Tajās, visticamāk, 1697. gadā savas Lielās sūtniecības laikā uzturējies cars Pēteris I.

Savukārt ēkas otrajā stāvā ir iekārtots notāra Kristofa Vilhema Stendera radnieku ģimenes dzīvoklis un interjers atbilstoši 19. gs. laikam.

Interjera muzeja sētā savu vietu atradis kādas Liepājas 18. gs. akas grods, kas 1925. gadā kā ziedojums nonācis Liepājas senatnes pētīšanas biedrības īpašumā un vēlāk Liepājas muzeja krājumā. Groda augšpusē skaidri salasāms uzraksts trīs rindās: "Herr Benjamin Dresing Liebau / De Monat Septembr / Anno 1738".

Aka piederējusi tolaik turīgam Liepājas tirgotājam Benjamiņam Drēzingam, ar kura personību saistās 18. gs. 30. gados Jaunliepājā, stacijas rajonā, uzceltā rokokostila celtnē – Benjamiņa Drēzinga ārpilsētas māja, saukta arī par pili ("Dresing Palais"). Tur 1757. gadā notikušas arī pirmās teātra izrādes Liepājā.

Pastāv iespēja, ka akas grods savulaik atradies tieši "Dresing Palais", tomēr otra, iespējams, ticamāka versija, ka grods nācis no kāda cita Drēzinga īpašuma. Viņam piederēja arī gruntsgabals Lielajā ielā blakus Trīsvienības baznīcai. Šo īpašumu vēlāk iegādājies cits turīgs Liepājas uzņēmējs – Georgs Dītrihs Puherts, kura dēls 1925. gadā grodu ziedoja Liepājas senatnes pētīšanas biedrībai.



**Kafejnīca "Papus"**  
Jūrmalas parks |  
[www.facebook.com/papusliepaja](http://www.facebook.com/papusliepaja)

Jaunā kafejnīca ar skaņīgo nosaukumu "Papus" atrodas Jūrmalas parkā, blakus pilsētas lielākajam bērnu rotaļu laukumam.

Kafejnīca uzbūvēta vietā, kur 1959. gadā tika izveidota Kultūras un atpūtas parka vasaras lasītava. Tajā bija divas zāles lasītavai un galda spēlēm. Lasītāju rīcībā toreiz bija ap 500 grāmatu, dažādi demokrātisko valstu un padomju žurnāli, laikraksti. Liepājniecēm sevišķi interesēja apskatīt modes žurnālu lappuses.

2022. gada 12. februārī kādreiz tukšajā parka uzkalniņā durvis vēra šarmanta kafejnīca, ar vēsturiskajam parka stilam pielāgotu arhitektūru. Divstāvu ēka būvēta galvenokārt no koka, ar lieliem logiem pirmajā stāvā un plašu terasi otrajā.

Kafejnīca ir Rudzīšu ģimenes piecus gadus lolots sapnis par savu uzņēmumu, atgriežoties uz dzīvi Latvijā. Te var iegādāties ne tikai mini virtuļus un biežpiena bumbiņas, bet arī paēst siltas pusdienas. Apmeklētāju visiecienītākais ēdiens ir cepts, pildīts lielkartupelis, kuram var izvēlēties dažādus pildījumus. Kafejnīca darbojas visu gadu.



**Uzraksts LIEPĀJA**  
Liepājas pludmale

2019. gada maijā Liepājas pludmalē tika uzstādīts jauns vides objekts – pilsētas nosaukuma burti jaunā logotipa veidolā.

Konstrukcija, materiāli un pārklājumi ir izvēlēti tā, lai izturētu dabas ietekmes radītos riskus – stipro vēju, smiltis un sālsūdeni, kas ļauj tiem atrasties pludmalē visu gadu, nevis tikai trīs mēnešus vasaras sezonā, kā tas bija agrāk. Stīgu augstums zemākajā vietā ir 3 metri, bet augstākajā punktā sasniedz 4,2 metrus.

Objekta caurredzamībai ir ne tikai funkcionāls iemesls, bet arī estētiska nozīme – konstrukcijas tehniskais risinājums rada gaismas caurļaidību, kas objektam ļauj organiski iekļauties ainavā un neaizsedz skatu uz jūru un dabu.

Vides objekts atspoguļo pilsētas noskaņu un objekta atrašanās vietas simbolisko nozīmi – to nedalāmību. Objekta devīze "Vēja stīgas" apvieno divus Liepājas simbolus – mūziku un vēju.



**PIKC Liepājas Mūzikas, mākslas un dizaina vidusskola**  
Ausekļa iela 11/15 |  
[www.lmmdv.edu.lv](http://www.lmmdv.edu.lv)

Lai varētu iegūt muzikālo izglītību, 1922. gada 21. maijā Liepājas Latviešu biedrības paspārnē tika dibināta Liepājas Tautas konservatorija – Liepājas Mūzikas vidusskolas priekštece. Pirmā tās atrašanās vieta bija Baznīcas ielā 7, Liepājas 2. pamatskolas telpās, bet jau drīz tā tika pārcelta uz Kūrmāju, kurā bija arī viesnīca un koncertzāle ar 500 skatītāju vietām.

1945. gadā, pēc 2. pasaules kara, Liepājas Tautas konservatorijai tika mainīts statuss, un to pārveidoja par Liepājas Mūzikas vidusskolu. Šajā laikā mācību iestāde tika pārcelta uz tās pašreizējo atrašanās vietu Ausekļa ielā, kur līdz tam bija atradusies vācu ģimnāzija.

2016. gadā, apvienojoties Emīļa Melgaija Liepājas Mūzikas vidusskolai un Liepājas Mākslas un dizaina vidusskolai, tika izveidota Liepājas Mūzikas, mākslas un dizaina vidusskola (LMMDV). LMMDV ir kļuvusi par unikālu skolu Latvijā, kurā vienkopus mīt mūzika, māksla un dizains.

LMMDV Ausekļa ielas telpās izveidota profesionāla skaņu ierakstu studija ar mūsdienīgu aprīkojumu, audzēkņiem pieejama dienesta viesnīca, veikti plaši atjaunošanas darbi, nodrošinot vides pieejamību.

Šobrīd LMMDV var apgūt astoņas mūzikas izglītības programmas: diriģēšana, vokālā mūzika, stīgu instrumentu spēle, taustiņinstrumentu spēle, pūšaminstrumentu spēle, sitaminstrumentu spēle, mūzikas vēsture un teorija, populārā un džezmūzika.

LMMDV darbojas četri kolektīvi: simfoniskais orķestris, meiteņu koris, Liepājas bigbends un zvanu ansamblis.

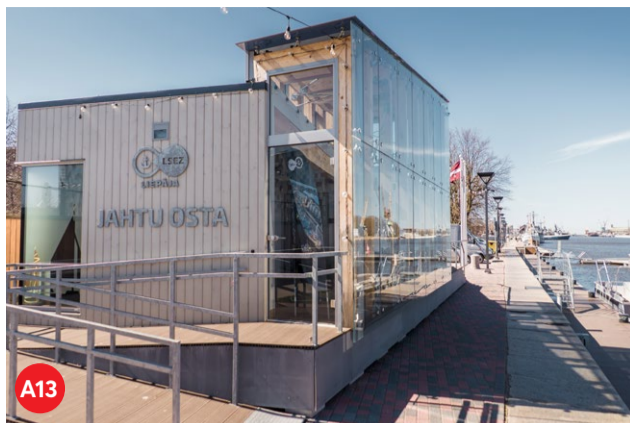


**Dusmu izlādes telpa "Smashroom Liepāja"**  
Zviedru iela 2 |  
[www.facebook.com/smashroomliepaja](http://www.facebook.com/smashroomliepaja)

Lai arī nosaukums satriecošs, tomēr pamatu pamatos ar pozitīvām un mieru nesošām emocijām piepildīta dusmu izlādes telpa. Smashroom ir vieta, kur atstāt savas dusmas vai, iespējams, papildīt nepiepildītu bērniības sapni, "sašķaidot" pudeles, traukus vai vecu sadzīves tehniku. Smashroom ir vieta, kur savādāk nosvinēt savu dzimšanas dienas ballīti, sarīkot darba sapulci kolēģiem vai atstāt savus jaunības grēkus pagātnē savas vecmeitu/vecpuišu ballītes ietvaros.

"Smashroom" Liepājā savas durvis vēra 2021. gada 13. augustā, piedāvājot pamatā 3 dažāda veida kompleksus. Īpašu emociju cienītājiem ir pieejams speciāls emociju izlādes veids – SmashRock – ģitāras sašķaidīšana roka stilā (iepriekš saskaņojot).

Savas darbības laikā SmashRoom Liepājā ir sašķaidītas jau ~1000 pudeles. Tomēr svarīgi atzīmēt, ka visi "atlikumi" tiek sašķīroti un nogādāti atkritumu poligonā "Ķīvītes".



### Liepājas Jahtu osta Vecā ostmala 39 | www.iepajamarina.lv

2021. gada sezonu Liepājas Jahtu osta sagaidīja ar jaunām, modernām piestātnēm un servisu ēku, kurā apmeklētāji var vienviet saņemt visus nepieciešamos pakalpojumus, uzzināt par vietām, ko Liepājā apskatīt.

Liepāja tagad var lepoties ar modernu Jahtu ostu pilsētas centrā un tā priecē ne tikai liepājniekus, bet arī pilsētas viesus, jo īpaši jahtsmeņus.

No jauna izbūvētajās peldošajās piestātnēs Tirdzniecības kanāla malā ir vieta vismaz 50 jahtām. Viena no priekšrocībām ir tā, ka Jahtu osta atrodas pilsētas centrā un līdz ar to pilsētas viesiem ir ērti ar kājām izstaigāt visu Vecliepāju.

Pirms 2020. gada Liepājā dominēja jahtas no Vācijas, Polijas, Lietuvas, kā arī Skandināvijas valstīm – Zviedrijas un Somijas. Ar katru gadu jahtu skaits palielinājās. Vidēji Liepāju apmeklēja 320–370 jahtas, bet 2020. gads un Covid-19 pandēmija ienesa savas korekcijas, ienākošo jahtu skaitam samazinoties uz pusi.

Liepājas Jahtu osta jau 13 gadus lepojas ar vides un servisa kvalitātes simbolu – Zilo karogu, kas apliecina labo servisu visiem, kuri vēlas apmeklēt Liepāju pa jūras ceļiem.



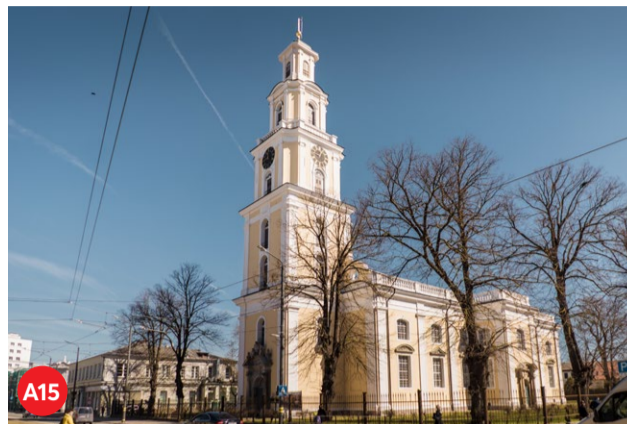
### Pagalms teātra izrādēm un koncertiem Teātra iela 3

Latvijas Bankas Liepājas filiāle savu pastāvēšanu beidza 2019. gada 30. decembrī. Minēto īpašumu no valsts pārņēma pašvaldība, kas tajā vēlas izveidot teātra Mazo zāli.

Kopš ēka ir pašvaldības pārziņā, tās pagalmā vasarās notikuši Liepājas teātra aktieru koncerti, izveidojot jaunu tradīciju "Vasaras vakari Liepājas teātrī". 2020. gadā skatītājiem tika piedāvātas vairāku aktieru individuālās koncertprogrammas, bet 2021. gadā veidoti jauni uzvedumi – Raimonda Paula mūzika koncertprogrammā "Laternu stundā" un Imanta Kalniņa mūzika koncertprogrammā "Akāciju palags".

Savukārt šogad, pastaigas "Izgaismotā Liepāja" laikā, Liepājas teātra topošās mazās zāles ēkas pagalmā norisinājās gaismas uzvedums "Teātris", kur ikvienam bija iespēja notvert mirkli starp pagātni un nākotni, uz mirkli ļaujoties, aizmirst ikdienišķo un noticēt brīnumam, kļūstot par aktieri vai aktrisi.

"Vasaras vakari Liepājas teātrī" būs arī šogad. No 12. augusta skatītājiem tiks piedāvāta pagājušā gadā tapušais koncertuzvedums "Akāciju palags", savukārt no 19. augusta jauna muzikālā koncertprogramma latviešu rokenrola stilā.



### Liepājas Sv. Trīsvienības evaņģēliski luteriskā katedrāle Lielā iela 9

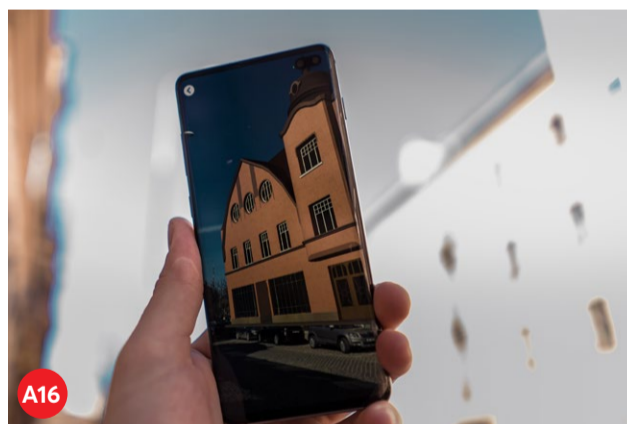
Liepājas Sv. Trīsvienības katedrāles pamatakmens likts 1742. gadā. Celtniecība pilnībā pabeigta tikai 1866. gadā, kad atbilstoši sākotnējam projektam tās tornim uzbūvēti vēl divi stāvi. 2020. gada pavasarī pabeigta baznīcas ēkas fasādes rekonstrukcija.

Baznīcas unikālā vērtība ir pasaulē lielākās nepārbūvētās mehāniskās ērģeles. Tās būvējis viens no tā laika Eiropas izcilākajiem meistariem Heinrihs Andreass Konciuss. Ērģelēm ir 131 reģistrs, 4 manuāļi un vairāk nekā 7000 stabuļi. Ērģeļu skanējumu var dzirdēt dievkalpojumos.

Dievnama ārējā arhitektūra veidota vēlīnā baroka stilā ar klasicisma iezīmēm. Savukārt katedrāles interjeru raksturo rokoko stila greznība un krāšņums. Baznīcā saglabājusies grezna loža, kas bija paredzēta Kurzemes hercogiēm.

Apmeklētājiem pieejams katedrāles 55 metrus augstais tornis, kas ir iecienīta vieta, kur baudīt pilsētas panorāmu.

Katedrāle ir bijusi lieciniece svarīgam Somijas valsts neatkarības notikumam. Par to liecina šeit uzstādītā piemiņas plāksne somu jēģeriem, kas, dienējot Vācijas impērijas sastāvā, 1918. gadā šeit zvērēja uzticību savai nesēn nodibinātajai valstij.

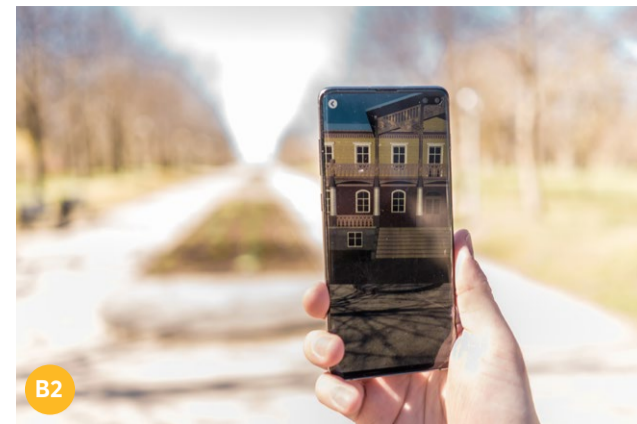


### Kinoteātris "Odeons" (virtuāls objekts) skatāms no Graudu ielas 46

Liepājas iedzīvotājiem izsenis ir patīcis baudīt kino mākslu, tāpēc Liepājā vēsturiski ir atradušies vairāki kinoteātri, pie tam liela daļa no tiem atradušies tieši Graudu ielā.

Lietotnē "3D Berči ēkas Liepājā" ir apskatāms Paula Maksa Berči dēla Maksa Teodora Berči projektētais Graudu ielas 41. nams, kurā atradās kinoteātris. Nams būvēts no 1910. līdz 1911. gadam. Šim kinoteātrim tika dots nosaukums "Odeons", bet atsevišķi avoti liecina, ka Latvijas brīvvalsts laikā tas ticis pārsaukts par "Tip-top". Kinoteātra ēka sagrauta 1941. gada jūnija nogalē, pilsētas bombardēšanas laikā.

Ēkumūsdienās ļauj aplūkot mūsdienutehnoloģiju iespējas – 3D vizuāls attēls, kas veidots uz veco plānu un rasējumu pamata.



### Kūrmāja (virtuāls objekts) Kūrmājas prospekts

Liepāja 19. gs. piedzīvoja lielas, progresīvas pārmaiņas – notika saimnieciskās un kultūras dzīves attīstība, Liepāja bija ieguvusi plašu atpazīstamību, kļuva par atpūtas centru.

Uzplaukums lielā mērā ietekmēja kultūras dzīvi un 1875. gadā tika atklāta Liepājas Kūrmāja. Projektu izstrādāja pilsētas galvenais arhitekts Pauls Makss Berči. Kūrmāja atradās Kūrmājas prospekta galā, kur šobrīd izveidots jauns satiksmes aplis. Starp citu, Liepājas muzeja krājumā esošajās pastkartēs un fotogrāfijās redzams, ka tāds aplis turpat bijis arī 20. gs. sākumā.

Kūrmāja tam laikam bija ļoti moderna – viesnīca ar koncertzāli, deju zāli, teātra zāli, restorānu un āra estrādi, kur vasaras vakarus varēja baudīt simfoniskās mūzikas pavadījumā.

Neskatoties uz lielo pakalpojumu klāstu, 1930. gadu sākumā kultūras dzīve virzījās tuvāk pilsētas centram un Kūrmāja zaudēja savu lielo nozīmi Liepājas kultūras dzīvē, apmeklētāji priekšroku sāk dot teātrim un operai. Kā raksta 1937. gadā izdevumā "Brīvā zeme" – tā bija ļoti veca ēka un sarīkojumi vairs tajā nenotika. Ēka piederēja pilsētai, bija jau nolemta noārdīšanai, un izraudzīta vieta tuvāk jūrai jaunas Kūrmājas celšanai. Šajā laikā Kūrmājā norisinājās vairs tikai sporta sacensības, piemēram, boksā, taču ziemas mēnešos tā palikusi tukša, līdz 1937. gada Otrajās Lieldienās nodega.

Ēkumūsdienās ļauj aplūkot mūsdienutehnoloģiju iespējas – 3D vizuāls attēls, kas veidots uz veco plānu un rasējumu pamata.



### Sienas gleznojums "Komponists Imants Kalniņš" Ausekļa iela 3/5

Sagaidot komponista Imanta Kalniņa 80. dzimšanas dienu, tautā mīļotajam komponistam veltīts sienas gleznojums, ko veidojis liepājnieks, grafiti mākslinieks Elementton.

Liepājas himnas "Pilsētā, kurā piedzimst vējš" mūzikas autors ir tieši Imants Kalniņš. Dziesma tapusi 1973. gadā ar dzejnieka Māra Čaklā vārdiem. Pirmā to izpildījusi Austra Pumpure 1975. gadā. Jau tad šī dziesma ieguvusi neoficiālās liepājnieku himnas statusu. Kopš 1999. gada tā ir apstiprināta kā Liepājas oficiālā himna.

Sienas gleznojums atrodas tiešā tuvumā Liepājas himnas tēlu skulptūrām. Liepājniekiem tik zināmie himnas tēli – laivinieks, vārns, dzintara latvieši, telefonists un cilvēku mežs – ir atveidoti bronzas skulptūrās, kas izvietotas visā Kūrmājas prospekta garumā.

Imants Kalniņš dzimis 1941. gada 26. maijā Rīgā, ir latviešu komponists, kultūras darbinieks, kā arī politiķis, vairāku Saeimu deputāts.

No 1964. gada Imants Kalniņš strādāja par Liepājas Emīļa Melngaiļa mūzikas vidusskolas pasniedzēju. Pēc tam uzsāka darbu Liepājas Muzikāli dramatiskajā teātrī (1967–1974) un 1969. gadā nodibināja Liepājas rokenrola ansambli 2xBBM ("Bizbizmārites un Bigbīta mācekļi"), kura uzstāšanās pēc koncerta Ogrē 1970. gada rudenī tika aizliegta.



**Liepājas tramvajs (depo)**  
Rīgas iela 54A

Tramvajs ir viens no senākajiem un nozīmīgākajiem sabiedriskā transporta veidiem Liepājā, jo tramvaja līnija darbojas kopš 1899. gada un ir uzskatāma par pirmo elektriskā tramvaja līniju visā Baltijā.

Pēdējo gadu laikā uzņēmums ir pakāpeniski veicis modernizāciju un sliežu ceļa pārbūvi. Nozīmīgs pavērsiens uzņēmuma pastāvēšanā bija jaunas tramvaja līnijas izbūve 2013. gadā uz vienu no blīvāk apdzīvotajiem pilsētas mikrorajoniem – Ezerkrastu.

Kopumā SIA "Liepājas tramvajs" tiek ekspluatēti 21 tramvaja vagoni, no kuriem 12 ir jaunie zemās grīdas tramvaji, kas Liepājas ielās uzsāka kursēt tikai kopš pagājušajā gadā. Jaunie vagoni pamazām satiksme aizstāj līdzšinējos vagonus, kuri kalpojuši jau 40 un vairāk gadus.

Šobrīd jau nedaudz vairāk kā 80 procentu no visiem pasažieru pārvadājumiem tramvajos Liepājā tiek izpildīti ar jaunajiem vagoniem.

Jaunie zemās grīdas tramvaji speciāli pēc Liepājas pasūtījuma tiek ražoti Horvātijas rūpnīcā "Končar Electric Vehicles Inc". Viena tramvaja vagona garums ir 20,7 metri, augstums 3,4 metri (bez pantogrāfa) un svars 28 tonnas. Maksimālo ātrumu tramvajs var attīstīt līdz 70 km/h, taču drošības nolūkos pilsētvidē tas ir ierogramēts tā, lai ātrums nepārsniegtu atļauto braukšanas ātrumu 50 km/h. Atšķirībā no līdz šim ekspluatētajiem vagoniem jaunie tramvaji ir īpaši pielāgoti vieglai iekļūšanai gan vecākiem ar bērnu ratiņiem, gan personām ar kustību traucējumiem. Tramvaja vagoni ir aprīkoti arī ar mūsdienīgu pasažieru apziņošanas sistēmu, videonovērošanu, gaisa kondicionēšanas iekārtām un citām iespējām.



**Vides un dabas izglītības centrs "Dabas māja"**  
Zirgu sala 2

Dabas māja ir vides un dabas izglītības centrs, kur apmeklētājiem ir iespēja iepazīt vides zinātņi – bioloģiju, ekoloģiju, zooloģiju un citas ar dabu saistītas nozares. Ar iepriekšēju pieteikšanos centrs atvērts ikvienam interesentam, īpaši skolēnu grupām un ģimenēm ar bērniem.

Dabas mājas izveide ir tikai daļa no mērķtiecīgā Liepājas pašvaldības un valsts institūciju darba Zirgu salas sakopšanā un attīstībā. Vēl 1960. gadu beigās šajā vietā atradās sadzīves atkritumu izgāztuve, un pēc tam vairākus gadu desmitus iedzīvotājiem tā vispār nebija pieejama. Vietas sakārtošanas darbi aizsākās līdz ar Dabas aizsardzības pārvaldes īstenoto projektu 2013. gadā, kad tika uzbūvēts putnu novērošanas tornis un vienu kilometru gara pastaigu taka ezerā, kas ved pa Golodova dambi.

Veiktie ieguldījumi un plānveidīgs darbs padarījis šo Liepājas ezera daļu par iecienītu atpūtas vietu pilsētas iedzīvotājiem un ciemiņiem.

Dabas mājā top interaktīvas vides zinātņu ekspozīcijas. Ir izveidota laboratorija, kurā pētīt dabas procesus un iepazīt vides zinātņi ar mūsdienu tehnoloģiju palīdzību. Izveidota koprades telpa, kas papildina esošo pamata ekspozīciju ar informatīviem stendiem, norādēm, mūsdienīgiem eksponātiem un aprīkojumu.

Turpmāka attīstība ar jaunām iespējām plānota gan Dabas mājā, gan arī pašā Zirgu salā.



**Bērnu rotaļu laukums**  
E. Tisē iela 57

2019. gadā Eduarda Tisē ielā 57 tika izveidots bērnu rotaļu laukums, lai akcentētu tā atrašanās vietu blakus ezeram, tādēļ tas veidots atbilstoši ezera tematikai.

Laukumā ir šūpoļu zona, kurā kustīgie elementi un grozs sasaucas ar sajūtām, kādas rada viļņi. Kāpelēšanas zonā izvietota alpīnisma siena un tīkli. Rotaļu zonā esošā vairāku platformu iekārta bērniem dod iespēju pārvarēt šķēršļus, slīdot un rāpjoties. Sporta zona paredzēta gan bērniem, gan pieaugušajiem un tā ir atdalīta no šūpoļu zonas ar dekoratīvām virvēm balstos, uz kurām var sēdēt un šūpoties.

Šis ir otrais bērnu rotaļu laukums, kas tika izveidots Liepājas pilsētas domes 2017. gada oktobrī apstiprinātās bērnu rotaļu laukumu izveides programmas ietvaros. Programmā paredzēts, ka piecu gadu laikā piecos dažādos mikrorajonos tiek izveidoti bērnu rotaļu laukumi katrs atbilstoši savai tematikai.

2018. gadā tika uzstādīts laukums Krūmu un Mežu ielas iekškvartālā, 2019. gadā E. Tisē ielā, 2020. gadā Lāčplēša dārzā, 2021. gadā – Aisteres ielā 1 un 2022. gadā plānots izveidot laukumu Vērgales ielā 3. Laukumi tiek finansēti no pašvaldības budžeta.



**Kristapa Porziņģa basketbola laukums**  
Dunikas iela 2/24

Basketbola laukums Dunikas ielā ir trešais āra basketbola laukums Liepājā, kuru pilsētai dāvinājis NBA zvaigzne Kristaps Porziņģis ar savu ģimeni.

Tas, tāpat kā laukumi Ventpils ielā un Jūrmalas parkā, veidoti atbilstoši NBA parametriem. Laukuma izmēri ir 26,65 metri x 15,24 metri, basketbola groza augstums – 3,05 metri. Apmeklētāju ērtībām laukumu malās izvietotas skatītāju tribīnes.

Pateicoties apgaismojumam, basketbola laukumus iespējams izmantot arī tumšajā diennakts laikā.

Laukums atklāts 2019. gada jūlijā. Tas ir īpašs ar to, ka tas krāsots Liepājas krāsās – sarkanā un zaļā – un tā centru rotā pilsētas ģerbonis.

Pašvaldība ir labiekārtojusi teritoriju ap laukumu. Izbūvēta ietve, veloceļš, ap basketbola laukumu uzstādīts četrus metrus augsts žogs. Ap laukumu izvietoti arī soliņi, atkritumu urnas un velonovietnes.



**Liepājas pašvaldības iestāžu ēka**  
Peldu iela 5

Padomju laikos būvētais, agrākais sadzīves pakalpojumu nams pēc rekonstrukcijas pieņemts ekspluatācijā 2020. gada augustā.

Ēkai ir pārbūvētas fasādes, iekšējās un ārējās inženierkomunikācijas, pirmo četru stāvu telpas, iebūvēts jauns lifts, pie ēkas veikta teritorijas labiekārtošana gandrīz 2000 m<sup>2</sup> platībā, izbūvētas autostāvvietas.

Administratīvajā ēkā Peldu ielā 5 vienkopus strādā vairākas pašvaldības iestādes, tādējādi iedzīvotājiem atvieglot un paātrinot pakalpojumu saņemšanu. Šeit atrodas Izglītības pārvalde, Nekustamā īpašuma pārvalde, Būvvalde, Liepājas Sabiedriskais transports un biļešu kase, Kapsētu pārvalde un Bāriņtiesa.

Nekustamā īpašuma pārvalde ēkā bija ievākusies jau pirms pārbūves sākuma, bet būvdarbu laikā strādāja citā ēkā, pēc rekonstrukcijas iestāde atgriezās tās agrākajās telpās.

Ēkas pirmajā stāvā izvietots Liepājas pašvaldības administrācijas Informācijas centrs, kurā var iesniegt iesniegumus, saņemt pašvaldības pakalpojumus, uzzināt nepieciešamo informāciju un veikt pierakstu pie pašvaldības speciālistiem.



**Liepājas Valsts 1. ģimnāzija**  
Ausekļa iela 9 | www.lvg.lv/

Ar skatu no Kūrmājas prospekta izceļas smalki rotātā jūgendstila ēka – Liepājas Valsts 1. ģimnāzija, kādreizējā meiteņu ģimnāzija. Ēka tapusi 1912. gadā pēc Ludviga Melvila projekta. Neierasti skolu ēku arhitektūrai ielas fasādes apdare ir veidota neparasti izsmalcināta un grezna.

Skola kopš 1919. gada piedzīvojusi astoņas nosaukumu maiņas, kļūstot gan par reālģimnāziju, Liepājas Valsts vidusskolu, Liepājas Valsts ģimnāziju, Liepājas 1. vidusskolu. Kopš 2009. mācību gada tā nes Liepājas Valsts 1. ģimnāzijas vārdu.

Daudzkārtējo nosaukumu maiņu izraisījuši dažādi vēsturiski notikumi. Mūsdienās, izpildot valsts noteiktos nosacījumus, skola ir ieguvusi Valsts ģimnāzijas statusu. Nosaukums Liepājas Valsts 1. ģimnāzija uzliek daudz pienākumu: augsta mācību kvalitāte, augsti un stabili sasniegumi mācībās, labvēlīga un sakopta skolas vide.

Nozīmīga reforma jau bija aizsākta 1962./1963. mācību gadā, kad Liepājas 1. vidusskolā sāk padziļināti mācīt matemātiku. Arī šodien klases ar dabaszinātņu un matemātikas ievirzi ir skolas raksturīga iezīme.

Liepājas Valsts 1. ģimnāzijas renovācijas rezultātā radīta funkcionāli un vizuāli vienota mācību vide, respektējot 1912. gadā celtās ēkas vērtības un tiecoties pēc jūgendstilam raksturīgās lietošanas ērtības un telpiskā komforta.

2018. gadā lielo Arhitektūras gada balvu piešķīra Liepājas Valsts 1. ģimnāzijai un tās renovācijas projekta autorei arhitektei Ilzei Mekšai.



## Sienas gleznojums "Vējš, jūra un brīvība"

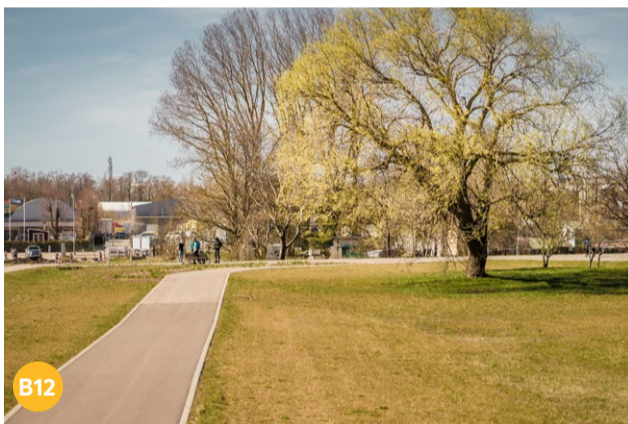
Pasta iela 24

Itāļu mākslinieks Ozmo, kuru raksturo grandiozi daudzstāvu ēku sienu gleznojumi daudzās pasaules pilsētās, radījis darbu arī Liepājā, ietverot pilsētai raksturīgo elementu simbolisku atveidojumu mūsdienīgos un kultūrvēsturiski nozīmīgos tēlos.

Sienas gleznojums uzsvēr jūras nozīmi pilsētas ikdienā, atainojot to jūras dieva Neptūna tēlā, vilinošā un valdzinošā pilsēta, kas atveidota skaistas sievietes – sirēnas tēlā, un kā Liepājas vēju. Sievietes tēls ir reāla persona – kāda dziedātāja.

Lai radītu vairāk nekā 150 m<sup>2</sup> lielo darbu, bija nepieciešamas 11 dienas, 237 krāsu baloniņi, tūbiņa saules aizsargkrēma, viens pacēlājs un daudz atsaucīgu cilvēku, kuri palīdzēja šai ilgi lolotajai idejai īstenoties.

Gleznojums tapis, pateicoties projektam "Ielu mākslas portreti Liepājas ielās", ko atbalstīja Liepājas Kultūras pārvalde.



## Skrituļošanas un velobraukšanas ceļš

Zirgu sala

Aktīvās atpūtas cienītāji dažu minūšu gājiena attālumā no pilsētas centra Zirgu salā var doties izmēģināt skrituļošanas un velobraukšanas ceļu 1,2 km garumā. Izveidotais ceļš ir 3 metru plats un vietas pietiks visiem – gan lieliem un maziem velobraucējiem, gan skrituļotājiem. Sniegotā ziemā trasē tiek izveidota slēpošanas distance. Paralēli ceļam ir ierīkota arī skeitborda trase 70 metru garumā.

Trase izveidota 2020. gada decembra beigās. Skrituļošanas un velobraukšanas ceļš izveidots, veicot salas vidusdaļā esošās agrākās atkritumu izgāztuves daļas rekultivāciju. Blakus ceļam izveidotas arī puķu dobes un veikta teritorijas apzaļumošana.

Līdz ar Zirgu salas attīstību ir samazināta bijušās izgāztuves degradējošā ietekme uz Liepājas ezera piekrasti un papildinātas pilsētas iedzīvotāju un viesu aktīvās atpūtas iespējas pie dabas.

Turpat blakus šobrīd turpinās labiekārtojuma darbi, lai pilnveidotu un paplašinātu atpūtas iespējas.



## Labiekārtotā kanāla mala Vecajā ostmalā

(posms no Vecās ostmalas 16/18 līdz ezeram)

Vecās ostmalas labiekārtojums minētajā posmā tika veikts projekta "Degradēto teritoriju revitalizācija uzņēmējdarbības vajadzībām" ietvaros. Projekta mērķis bija Liepājas pilsētas industriālo teritoriju revitalizācija, veicot publiskās infrastruktūras sakārtošanu, tādējādi veicinot pilsētas teritoriālo attīstību un jaunu darba vietu radīšanu.

Vecajā ostmalā projekta ietvaros tika veikta ceļa nogāzes (kanāla malas) nostiprināšana; ielas pārbūve posmā no Vecās ostmalas 16/18 līdz Liepājas ezeram; lietus ūdens kanalizācijas, ūdensvada, sadzīves kanalizācijas pārbūve; apgaismojuma izbūve Jaunajā ielā; apgaismojuma pārceļšana posmā no Ganību ielas līdz Fēniksa ielai; kā arī Jaunās ielas posma izbūve.

Šajā Vecās ostmalas posmā atrodas kafējnīca "Makšķernieku namiņš", līdzās atrodas arī uzņēmums "AE Partner" un Vecās ostmalas biznesa parks.

Būvdarbi tika pabeigti 2019. gada nogalē.



## Brīvdabas vingrošanas laukums senioriem

Ganību iela 135/141

Brīvdabas senioru vingrošanas laukumā pie Veco ļaužu dzīvojamās mājas kopumā uzstādītas 24 vingrošanas iekārtas, kas īpaši veidotas un paredzētas lietošanai vecāka gadagājuma cilvēkiem. Iekārtas paredzētas dažādu locītavu nodarbināšanai (plaukstu, elkoņu, plecu, iegurņa), līdzsvara un koordinācijas trenēšanai. Vairākas iekārtas paredzētas koncentrēšanās spēju uzlabošanai, kā arī uzstādīta atmiņas trenēšanas spēles iekārta, kas darbojas pēc līdzīga principa kā atmiņas kāršu spēles.

Vingrošanas laukumā uzstādīts arī soļošanas/slēpošanas imitācijas treniņieris, iekārtas spēka treniņiem, kas pielāgotas tieši senioru spējām, zviedru siena, gurnu rotācijas treniņieris un soli ar pedāļiem, lai seniori sarunu pauzes var pavadīt dinamiski darbojoties. Vēl laukumā uzstādīti četri koka soli ar roku balstiem un velostatīvi.

Laukums atvērts publiskai lietošanai ikvienam pilsētas iedzīvotājam bez laika ierobežojuma.



## Liepājas pilsētas dienvidu robeža

Klaipēdas iela 150A

Liepājas pilsētas dienvidu robežzīme atrodas uz pašvaldībai piederoša zemesgabala pie iebrauktuves Liepājas pilsētas administratīvajā teritorijā no Lietuvas puses. Esošā robežzīme ir akmens un betona materiālos risināts telpisks elements, uz kura vertikālās daļas (granīta bruģakmens mūris) atrodas Liepājas pilsētas ģerbonis, bet horizontālajā daļā atrodas pilsētas nosaukums.

2021. gada vasarā Komunālā pārvalde atjaunoja Liepājas pilsētas dienvidu robežzīmi, noņemot veco krāsu, salabojot virsmas un pārkrāsojot atbilstoši Liepājas toniņiem, savukārt 2007. gadā tika veikta pilsētas robežzīmes laukuma vienkāršotā renovācija.

Arhīvos pieejamā informācija liecina, ka pati robežzīme uzstādīta deviņdesmitajos gados pēc estrādes "Pūt, vējiņi!" rekonstrukcijas un M. Ķempes pieminēja pabeigšanas.



## LOC Tenisa halle

Liedaga iela 7 |  
[www.loc.lv/lv/tenisa-halle/](http://www.loc.lv/lv/tenisa-halle/)

2019. gada 13. aprīlī, Liepājas tenisistes Anastasijas Sevastovas dzimšanas dienā, atklāja jauno LOC Tenisa halli. Tenisa halle paredzēta izglītības iestāžu audzēkņu un sporta klubu treniņprocesa apstākļu uzlabošanai un nodrošināšanai visa gada garumā. Jaunā halle paplašina iespējas rīkot starptautiska līmeņa sacensības Liepājā un vienlaikus turpināt treniņa nodarbības paralēli sacensību norisei.

LOC Tenisa hallē 5 988 m<sup>2</sup> platībā pieejami pieci slēgti tenisa korti ar cieto segumu un iesildīšanās zonu, ar jaunākas paudzes treniņieriem un treniņu inventāru aprīkota fitnesa zāle, TRX un brīvo kustību, grupu un individuāliem treniņiem pielāgota Baltā zāle, kas izmantojama arī kā konferenču un atpūtas telpa, savukārt Sarkanā zāle paredzēta nelielu grupu treniņiem.

15 300 m<sup>2</sup> lauka teritorijā ap halli izvietoti četri atklāta tipa tenisa korti ar cieto segumu un iesildīšanās sienu, seši pludmales tenisa un pludmales volejbola laukumi.

Apmeklētāju ērtībai pieejams informācijas centrs, ģērbtuves un sporta preču veikals.



## Liepājas Dienvidu forti Klaipēdas iela 138

19. gs. beigās Krievijas cars Aleksandrs III nolēma Liepāju pārvērst par jūras cietoksni ar jūras flotes bāzi ar sauszemes cietokšņa nocietinājumu, kuru veido astoņas artilērijas baterijas. Dienvidu forti ir noslēdzošā, 8. baterija, kas novietota visstratēģiski svarīgākajā vietā.

Pērkones upītes sateka tika izmantota kā dabīgs papildus nocietinājuma veids, kas piesedza Liepāju no kreisās puses. Šajā vieta bija plānoti 28 lielgabali, gan no slēptām pozīcijām, gan no atklātām.

Papildus izrakts kanāls, kas ir papildinājums tai ūdens tērcei, kas ir bijusi saglabājusies no 16.–17. gs. no Līvas upes tecējuma.

Cietokšņa celtniecība izmaksāja apmēram 1,2 miljonu rubļu. Šis forts tika atbruņots un likvidēts 1908.–1909. gadā.

1940. gadā, Sarkanajai armijai gatavojoties atbrīvot Rietumeiropu, šeit koncentrēja milzīgus 1. ešelona armijas spēkus. Dažu dienu laikā visu teritoriju apjoza dubulto dzelzceļu žogs, jo šeit izvietoja armijas kavalērijas divīzijai paredzētas mantas un zirgiem domātu uzturu un lietas – auzas, presētu un valēju sienu, pajūgus.

Cietokšņa komplekss saglabājies līdz pat mūsdienām.



## LSEZ SIA Caljan, Liepājas metalurģijas teritorija Brīvības iela 142A

Teritoriju vairāk nekā 120 ha platībā Liepājas ezera krastā jau aptuveni 9 gadus dēvējam par bijušo rūpnīcas "Liepājas metalurģija" teritoriju.

Tā ir teritorija, kas svešām acīm bijusi slēgta ilgu laiku, jo šeit atradās rūpnīcas tēraudkausēšanas ceļš ar slavenajiem trīs skursteņiem. Ilgu laiku te darbojās martena krāsnis, kuras izslēdza 2010. gada 31. decembrī, bet 2012. gadā darbu uzsāka krietni vien modernākā elektroloka kausēšanas iekārta.

Diemžēl augsto energoresursu cenu un arī iedzīvotāju protestu dēļ – elektrības pārrāvumi, nepatīkamas smakas, dūmi – Liepājas metalurģija 2013. gada marta beigās savu darbību pārtrauca. Pēc tam nāca investors "KVV group", bet nostrādāja vien nedēļu – tieši to pašu iemeslu dēļ – ļoti liels energoresursu patēriņš un augstas energoresursu cenas.

Tas arī bija impulss paskatīties uz bijušo Liepājas metalurģijas teritoriju ar citām acīm un pieņemt valstisku lēmumu izveidot modernu, mūsdienu prasībām un vides kvalitātei atbilstošu industriālo parku. Tā ir ideja, ko atbalsta arī paši liepājnieki – veidot atvērtu, visiem pieejamu teritoriju ar jaunām ielām, modernas rūpnīcām, IT uzņēmumiem, radošās industrijas un atpūtas iestādēm.

Jau trešo gadu Liepājas SEZ pārvalde un Liepājas pašvaldība soli pa solim iet uz priekšu, lai iecere kļūtu par realitāti. Viena no pirmajām modernajām ražotnēm bijušajā Liepājas metalurģijas teritorijā ir SIA LSEZ "Caljan".

"Caljan" ražotne Latvijā ir galvenā koncerna ražotne, kura atrodas Liepājā no 2006. gada, kur tiek ražoti teleskopiskie konveijeri un citas specializētas iekārtas loģistikas nozarei. Šādas iekārtas galvenokārt izmanto preču iekraušanai un izkraušanai.

No 2020. gada 4. oktobra uzņēmums pārcēlās uz jaunām telpām, Brīvības ielā 142A, Liepājā, kura aizņem 12000m<sup>2</sup>.

Uzņēmuma "Caljan" galvenie klienti ir: Amazon, DHL, TNT, UPS, FedEx, DPD, u.tml.

Saņemot savu pasūtījumu no interneta veikala, tas iespējams tika iekrauts vai izkrauts, izmantojot tieši "Caljan" teleskopisko konveijerus.

Šobrīd uzņēmumā strādā 273 darbinieki. Saražoto vienību skaits nedēļā ap 55 konveijeriem, mēnesī ap 200-220 konveijeriem.



## Piedzīvojumu parks "Austrumu Forts" Brīvības iela 180 | [www.austrumuforts.lv](http://www.austrumuforts.lv)

Austrumu forts atrodas uz vienas no mazajām salām, kas kādreiz kalpojusi kā viens no Liepājas fortifikācijas posmiem pilsētas aizsardzībai.

Šajā teritorijā ir izveidots piedzīvojumu parks "Austrumu forts". Šeit ir iespēja atpūsties pie dabas, gan relaksēti makšķerējot, dodoties izbraucienā ar laivu vai SUP dēli pa ieskaujošajiem Liepājas ezera kanāliem. Dienas laikā var piknikot iekārtotajās piknika vietās.

Tiem, kuri grib atpūsties aktīvāk, var izlēkāt uz batuta, uzspēlēt pludmales volejbolu, futbolu vai basketbolu, kā arī noķert mazliet adrenalīna uz ūdens katapultas, izbaudot lidojumu ar brīvo kritienu ūdenī.

Bet galvenā Austrumu fortu atpūta ir nakšņošana zem zvaigznēm caurspīdīgās burbuļteltīs, kurās esi aizsargāts no brāzmainā vēja un lietus, bet tajā pat laikā paverās brīnišķīgs skats uz zvaigznēm.

Vasarā Austrumu fortā norisinās mūzikas festivāls "Liepāja Lake music", kas norisinās uz un ap Liepājas ezera ūdens un uz īpaši veidota plosa – skatuves pašā ezera vidū.



## Lāčplēša Kara ordeņa kavalieriem veļtītās stēlas Lāčplēša dārzs

2019. gadā un 2021. gadā Lāčplēša dārzā tika veikti teritorijas labiekārtošanas darbi un uzstādītas stēlas jeb informatīvas piemiņas zīmes. Uz Lāčplēša Kara ordeņa kavalieriem veļtītajām stēlām izvietoti 166 kavalieru vārdi un uzvārdi, kuri 1919. gadā aizstāvēja mūsu pilsētu un atbalstīja Latvijas valdības darbību Liepājā, kā arī cīnījās Latvijas Neatkarības karā.

Liepājā apzinātie Lāčplēša Kara ordeņa kavalieri, kuri saistīti ar Liepāju un kuri ir piedalījušies Latvijas valsts neatkarības atgūšanā ne tikai Latvijas, bet arī ārvalstu teritorijās. Visa informācija par viņiem ir pieejama Liepājas muzejā ekspozīcijā "Pagaidu valdības 6 mēneši Liepājā. Neatkarības karš".

Lāčplēša Kara ordenis ir pirmais un augstākais Latvijas valsts apbalvojums. To piešķir par kauju nopelniem Latvijas armijas karavīriem, bijušo latviešu strēlnieku pulku cīnītājiem, kā arī ārzemniekiem, kuri palīdzēja brīvības cīņās aizstāvēt Latviju.

Granīta stēlas tapušas Latvijas valsts simtgadei veļtītā Jaunsardzes un informācijas centra projekta "Atceries Lāčplēšus" ietvaros. Godinot Latvijas Brīvības cīņās kritušos karavīrus, visā Latvijā tiek uzstādītas vienota parauga piemiņas stēlas, kurās teksta gravējuma šrifts atbilst varoņu piemiņas plāksņu standartam, kas ir analogs Rīgas Brāļu kapu un Centrālo kapu lauka smilšakmens piemiņas zīmju gravējumam.



## Liepājas enerģijas koksnes šķēdas katlumāja Ģ. Baloža iela 23A

Konteinera tipa koksnes šķēdas katlumāju komplekss Karostā, Ģenerāļa Baloža ielā 23A, tika atklāts šā gada 11. februārī, līdz ar to turpmāk Karostas mikrorajonā siltuma ražošanai galvenokārt tiek izmantots videi draudzīgs kurināmais – koksnes šķēda (atjaunīgais dabas resurss).

Centralizētās siltumapgādes pakalpojumu jaunās iekārtas nodrošina 55 objektiem – 46 daudzdzīvokļu dzīvojamām mājām (aptuveni 2611 dzīvokļi), bērnudārzam "Pienenīte", Liepājas 3. pamatskolai, Liepājas Sv. Nikolaja pareizticīgo Jūras katedrālei, veikaliem un ražošanas objektiem.

Katlumāju kompleksā ietilpst slēgta šķēdas noliktava un pelnu konteineri, kā arī divi katlu konteineri ar kopējo jaudu 1,9 MW, katrs pa 0,95 MW. Ar šīs katlumājas saražoto siltumu uzņēmums spēj nodrošināt esošos un no jauna pieslēgtos klientus. Turpmāk šajā mikrorajonā līdz 0° C netiks pieslēgtas esošās gāzes iekārtas. Jaunā katlumāja uzņēmuma klientiem nodrošinās siltumenerģiju karstā ūdens sagatavošanai arī vasaras sezonā.



## Jaunās rūpnīcas Karostā skats no laukuma Zemgales ielā 15 (pie Karostas manēžas)

Ideja par Karostas Industriālo parku radās 1999. gadā. Šobrīd šeit strādā nesen uzbūvēti trīs lieli uzņēmumi, bet vēl viena rūpnīca ir būvniecības procesā.

LSEZ "Jensen Metal" SIA lielākais un stabilākais metālapstrādes uzņēmums Liepājā, kas nodarbina ap 430 cilvēku.

"Jensen Metal" dibināts 2004. gada maijā, kad Latvijā uzsākta ražošana nerūsējošā tērauda metināšanā Dānijas uzņēmuma vajadzībām. Pāris gadu laikā Latvijas uzņēmums pārauga Dānijas uzņēmumu un kļuva pilnībā patstāvīgs, piesaistot savus klientus un konkurējot tirgū ar citiem kā līdzvērtīgs partneris, kā arī papildus izvērsot savu darbību melnā metāla apstrādē. Uzņēmums Karostā uzbūvējis divas jaunas rūpnīcas.

Uzņēmuma ražotnē veic visu – sākot no sērijveida produkcijas līdz unikālu priekšmetu izgatavošanai. Galvenie darbības virzieni ir pārtikas rūpniecības iekārtas, lauksaimniecības iekārtas fermu vajadzībām un furnitūras komponenti. 80% savas produkcijas uzņēmums eksportē uz Eiropas Savienības valstīm.

"Interspiro production" izstrādā augstākās kvalitātes elpceļu aizsardzības aprīkojumu nīršanai, ugunsgrēku dzēšanai, avārijas evakuācijai un glābšanas operācijām.

Uzņēmums piegādā militārajām, policijas, rūpniecības, kuģniecības kompānijām un glābšanas dienestiem visā pasaulē produktus ekstremālām situācijām. Interspiro sākās kā daļa no Zviedrijas daudznacionālās industriālās grupas AGA. 2008. gada "Interspiro" darbojās Liepājas Biznesa centra teritorijā Kapsēdes ielā 2. Uzņēmumam pa šiem gadiem veiksmīgi attīstoties, agrākā ražotne kļuva par šauru, tādēļ 2020. gadā kompānija uzsāka jaunās ēkas būvniecību Karostas Industriālā parka teritorijā.

Šobrīd blakus Karostas manēžai Zemgales ielā 11 tiek būvēta jauna ražotne "Stats" grupas uzņēmumam "EB Liepāja". Tā būs jau ceturta ražotne Karostas Industriālā parka teritorijā, bet pirmā, kurā tiek atjaunota un iekļauta vēsturiskā Karostas apbūve. Jaunās ražotnes projekts ir īpašs ar to, ka tajā integrēta arī vēsturiskā Karostas apbūve – divas avārijas stāvoklī esošas 19. gadsimta ēkas. Viena no ēkām tiks rekonstruēta, izvietojot tajā administrācijas un personāla telpas, bet no otras ēkas tiks saglabātas ārsienas, tās daļēji iekļaujot rūpnīcas būvāpjomā. Rūpnīcā ražos nenoņemamo veidņu paneļus.



## Brīvības taka 14. novembra bulvāris 86/86 | [www.karostascietums.lv/brivibas-taka/](http://www.karostascietums.lv/brivibas-taka/)

Brīvības taka Liepājā ir salīdzinoši jauns, lielisks maršruts, kas ļauj iepazīt ne tikai Karostas vēsturi un militāro mantojumu, bet arī izbaudīt Karostas dabas

daudzveidību. Tā patīk ne tikai militārā mantojuma un vēstures cienītājiem, bet arī tiem, kas vienkārši vēlas izlocīt kājas un baudīt dabu.

Taka ir 10 kilometrus gara, apļveida. Taka ir marķēta ar norādes stabiņiem un sarkanām svītrām uz kokiem. Ar visu apskates objektu apmeklējumu, tās iziešana aizņems apmēram 3,5 stundas. Taku ieteicams sākt pie Redāna, kas ir daļa no 19. gadsimta beigās būvētā cara laika cietokšņa Tosmares ezera krastā.

Redānā var izstaigāt palikušās cietokšņa būves un redzēt tajās esošo neskaitāmo šāviņu caurumus, kā arī nesenā Karostas festivāla laikā tapušos mākslinieku lielformāta gleznojumus uz cietokšņa sienām un citas instalācijas.

Redāns ir daļa no 19. gs. beigās būvētā cara laika cietokšņa, kurā 1919. gadā notika sīvas cīņas, aizstāvēt Liepāju pret Bermonta karaspēku. Redānā atklāts Karostas un Neatkarības kara muzejs.

Maršruts ietver arī skaistu, purvainu apvidu, kas aizved līdz Liepājas jūras cietokšņa krasta artilērijas baterijai Nr. 2, kas tika uzbūvēta vistālāk no krasta, unikālajiem tālmēru torņiem, ko uzcēlis padomju karaspēks 1940. un 1954. gadā. Tāpat taka ved gan gar Baltijas jūras krastu, ļaujot ieelpot jūras gaisu un izbaudīt vienreizējo jūras ainavu, gan Ziemeļu fortiem.

Brīvības taka ir izveidota 2019. gadā, Latvijas Brīvības cīņu simtgadē, sadarbojoties Liepājas pašvaldībai un Karostas glābšanas biedrībai.

# Liepāja ceļā uz Eiropas kultūras galvaspilsētas 2027 titulu

Liepāja  
2027

Kuldīgas novads  
Dienvidkurzemes novads

Eiropas kultūras galvaspilsēta  
Kandidāts