

## Ideju konkursa

“Vēsturiskās Peldu iestādes pārbūve par SPA centru un teritorijas labiekārtošana Miķeļa Valtera ielā 13, Liepājā”

# ŽŪRIJAS RECENZIJU APKOPOJUMS

---

## GODALGOTIE DARBI

### SPA 22 (1.vieta)



Priekšlikums piedāvā spēcīgu, ikonisku vietzīmi ar izteiktu kurorta viesnīcas un SPA identitāti. Jaunā apjoma vizuālais tēls ļoti aktīvs, kultūrvēsturiskajā vidē spēcīgi dominējošs, tomēr lakoniskā formu valoda veido elegantu dialogu ar vēsturisko būvi. Idejas vienkāršība panākta skaidrā, laikmetīgā arhitektūras valodā veidojot jauno apjomu, kas sinerģiski sasaistās ar vēsturisko ēku, kompozicionāli to papildina, izceļot tās neoklasicisma arhitektoniskās kvalitātes. Abi apjomi brīvi stāvoši, respektējot parka apbūves principus.

Lakoniskās jaunā apjoma aprises ļauj tam harmoniski iekļauties Jūrmalas parka kultūrvēsturiskajā vidē un saglabāt tā ainavisko raksturu. Līniju un formu tīrība, iespējams, balstās tieši piejūras ainavas uztverē, šādi veidotajai jaunbūvei ir lielāks potenciāls pilsētnieku uztverē kļūt par Jūrmalas parka organisku elementu.

Restorāna izvietojums ar priekšlaukumu jaunā apjoma dienvidu pusē vienā veselumā integrē jaunā SPA kompleksa un koncertdārza “Pūt, vējiņi!” ārtelpas. Tās veidotas kā publiskā zona- visiem Jūrmalas parka apmeklētājiem, pieejamas bez laika un telpiskiem ierobežojumiem. Tomēr semi-publisko ārtelpu (daļēji noslēgtu, intīmāku pagalmu) neesamība var būt traucējošs privātuma trūkums viesnīcas viesiem.

Piedāvātā četru stāvu apbūve nepasliktina parka ainavas kvalitāti, vēsturiskā ēka iegūst kvalitatīvu papildinājumu un pilnvērtīgu, ilgtspējīgu izmantošanu. Jaunā un vecā apjomu dalījuma un mērogu apzināti un pārliedcinoši veidotajā "saderīgajā kontrastā" horizontālās balkonu līnijas delikāti saspēlējas ar vecās ēkas kolonādes verikālo ritmu.

Rodas bažas par balkonu formu "tīrību" ikdienā - tos varētu "aizkrāmēt" dažādi sadzīves priekšmeti.

Labi risināta funkcionālītāte- simpātisks vēsturiskās vannu mājas izmantojums tās oriģinālajai funkcijai.

Kompaktais apbūves laukums panākts, abas ēkas funkcionāli un telpiski savienojot pazemes līmenī, tomēr tas reizē ir arī risks. Augsto gruntsūdeņu un būvniecības izmaksu dēļ pazemes telpu risinājums ir problemātisks, taču var tikt precizēts tālākā projekta attīstībā. Baseini ar virsgaismām Liepājas klimatā būtu komfortabli izmantojami visu gadu.

## AXI 00 (2.vieta)

---



Atbilstoši iedibinātajai kompozicionālajai shēmai, arī jaunais būvprojekts ievēro simetriju, pielāgojoties vēsturiskajai ēkai, tomēr pārāk aktīvs, pat agresīvs un pašmērķīgs. Rezultātā - skats no Gulbju diķa puses, kurā jaunā apjoma "spārni" paceļas virs vēsturiskās ēkas, var būt pieņemams, bet ne izcils.

Koncepcijas loģiku izjauc galvenās ieejas risinājums no rietumiem. Šādas inversijas rezultātā vēsturiski parka vidē dominējošā vannu mājas galvenā fasāde kļūst par jaunā SPA kompleksa "sētas durvīm", kas nav īsti pieņemami. Bez tam, ieejai no rietumu puses nevar piebraukt, nemainot esošo parka celiņu sistēmu, bet jaunu brauktuvi parka zonā nevajadzētu veidot, tāpat arī vēl vienu jaunu taku pāri kāpām, kā tas paredzēts priekšlikumā.

Jaunbūves apjoms ar mainīgu stāvu augstumu no 1 līdz 5 varētu būt atbalstāms, ciktāl tas ļauj samazināt apbūvējamo laukumu. Taču piedāvātā risinājuma "spārnu" tēls pārlietu pašmērķīgi dominē pār vēsturisko ēku. Palielināto augstumu veido daudz nelietderīgu apjomu viesnīcas numuros, kas pat nepiedāvā īpašas skata iespējas vai citu pamatojumu palielinātajam augstumam.

Arhitektoniski jaunā korpusa Rietumu un Austrumu fasādes ir bagātīgas detaļām (krokojums gan plānā gan arī pa vertikāli), tomēr risinātas citā detalizācijas mērogā, valodā un materiālā un stipri disonē ar vēsturiskās ēkas detaļu valodu. Tērauda izmantošana A fasādes apdarē piešķir industriālās apbūves stilistiku un lieku smagumu, vairāk iederīgu urbānā vidē. Vēsturiskā

parka ainavā tas veido disharmonisku akcentu. Abu Z un D fasāžu aklo “brandmūra” risinājums ar lielām, vertikālām, gandrīz bezdetāļu plaknēm nav pieņemams brīvstāvošai ēkai šajā ainaviskajā kontekstā.

Risinājuma funkcionālais izkārtojums gana praktisks, veidojot loģisku saikni starp jaunbūvi un vēsturisko daļu, saplūstot plašā SPA un viesnīcas publiskā iekštelpā. Tomēr vannu mājas izmantošana numuriņiem nav veiksmīgs risinājums. Ja vēsturisku objektu saglabājam, tam būtu jāpiešķir no jaunajām ēkām atšķirīgu, īpašu funkciju, nevis jāizmanto šo būvi vienkārši kā iespēju mehāniski kaut kur vēl ietilpināt nepieciešamo skaitu numuriņu. Nav arī atrasta piemērota izmantošana esošajām pagriba telpām.

Jaunā apjoma jumta risinājums zaļo terašu veidā dod papildus vērtību numuriņiem un integrē ēku parka ainavā. Terases ir lielākā daļā istabu, veidojot pieejamu privāto zaļo ārtelpu ar skatu. Terašu apstādījumu uzturēšana varētu prasīt augstas izmaksas. Arī visiem pieejamo āra baseinu izmantošana rada bažas par to uzturēšanas un kopšanas izmaksām.

Kopumā- lai arī ne īpaši oriģināls un daudz neatrisinātu nejaušību, risinājums ar terasējumu rada ieguvumus gan investoram, gan pilsētai. Arhitektoniskais risinājums pilnveidojams, pievēršot uzmanību iekštelpu izmantojuma lietderībai, racionālākiem funkcionālajiem un mazāk pašmērķīgiem fazāžu risinājumiem.

Tomēr kopējais iespaids pozitīvs.

## DUN 22 (3.vieta)

---



Darbs, kurš saņēmis galēji vispretrunīgākos žūrijas vērtējumus teju visās pozīcijās un ieguva augstāko vērtējumu sabiedrības balsojumā.

Jaunbūve risināta stilistiskā kontrastā ar vēsturisko ēku un ainavu. Tās horizontālais ritms, kā kompozīcijas pamatprincips, postmodernisma valodā attīstīts līdz formālai līdzībai ar kruīza kuģi, kļūst par ikonisku tēlu, vizuālu dominanti, kā parkā ievietotu vides mākslas objektu.

Jaunā apjoma fasāžu dalījuma mēroga un virzienu (horizontāles pret vertikālēm) kontrasts apzināts un skaidri nolasāms. Nedaudz pompozi, taču arī vēsturiskā Vannu māja nav bijusi savam laikam pieticīga. Virzoties pa plašo pusloka ceļu uz viesnīcas ieeju, vēsturiskā ēka labi aplūkojama no visām pusēm. Ar pienācīgu cieņu.

Tomēr priekšlikums veido pārāk pieblīvētas vides raksturu, arhitektūras formu valoda agresīva. Jaunais apjoms necenšas iekļauties kultūrvēsturiskajā vidē, neved pie līdzsvaroti iekļaujoša kompleksa risinājuma- jaunbūves arhitektūra ir savrupa, tai nav saiknes ar esošo ēku un vietas raksturu. Paceltā auto uzbrauktuve aptver vēsturisko ēku no 3 pusēm, pretēji autoru iecerei, nevis papildinot, bet telpiski, simboliski un funkcionāli “pazeminot rangā” Vannu mājas ēku, pozicionējot to kā ko nevēlamu, bet neizbēgamu apgrūtinājumu.

Funkcionāli skaidrs risinājums, arhitektūra viennozīmīgi ved uz ieejām, kas ne katrā konkursa darbā izdevies. Uzteicama viesnīcas istabu tipoloģiskā daudzveidība, semi-publiskās (koplietojamās) terases.

Projekts paredz saules bateriju, siltinātas koka karkasa ārsienas, kā arī atvērto gruntsūdeņu savākšanas dīķi R daļā. Ārtelpas risinājums paredz esošo koku saglabāšanu.

Funkciju sadalījums nav nepareizs, tomēr nelietderīgs telpu un apjomu izmantojums (pagrabs izmantots tikai tehniskām vajadzībām, garie gaiteni utt.) Viens no dārgākiem konkursa projektiem neracionālītātes dēļ.

Jaunā apjoma uzsvērtā centrālā daļa problemātiska. Divu, atšķirīgu akcentu novietojums uz vienas ass ir kompozicionāla kļūda.

Ūdens tilpņu dažādības un daudzuma ekonomiska un funkcionālā lietderība grūti pamatojama. Jumta terases panorāmas baseins ir cik pievilcīgs, tik pat dārgs un Latvijas, bet īpaši - Liepājas vējinā klimatā ne vienmēr izmantojams risinājums. Publiskā ārtelpā pieejamo baseinu izmantošanā sagaidāmas augstas uzturēšanas un kopšanas izmaksas. Atklātā baseina tuvums dabīgajai ūdens tilpnei pietuvina atpūtniekiem arī tajā mītošos insektus (odus, dundurus u.c.)

Spēcīgie funkcionālie risinājumi nespēj kompensēt vājo estētiku. Arhitektūras un funkcionalitātes kvalitātes neattaisno apbūves augstuma palielinājumu.

## PMB 22 (papildus veicināšanas prēmija)

---



Priekšlikumam piešķirta papildus veicināšanas balva, atzīmējot profesionāli elegantu risinājumu kopumā nepieņemamai koncepcijai.

Vēsturiskā ēka saglabāta un ieskauta jaunā apbūvē, izvēlētais jaunā apjoma augstums -divi stāvi pamatapjomam- cenšas respektēt vēsturisko būvi un mazināt vertikālo dominanci par to. Šādas pieejas cena ir pārāk blīva apbūve. Plānā liels apjoms- vesela kvartāla vienlaidus apbūve- izjauc parka videi ierasto nelielu, savrupi stāvošo apjomu raksturu.

Interesants kvadrātveida plānojums un praktisks funkcionālais risinājums ar vairākiem slēgtiem, tikai kompleksa viesiem paredzētiem iekšpagalmiem, veido loģisku saikni starp jaunbūvi un vēsturisko daļu. Diemžēl, pasūtītāja vērtējumā iekšpagalmu ideja neatbilst iecerētajai izmantošanas koncepcijai.

Jāatzīmē ēkas līdzsvarotā atvērtība: ārā fasādes ar kolonādi, kas veido pasāžu pa jaunās ēkas perimetru, rada patvērumu no saules vai lietus, arī iespējas veidot vēja aizsargus, veido daudzveidīgi izmantojamo pirmo stāvu visā perimetrā pret parku un veido vienotu telpu ar Koncertdārzu. Noslēgtie iekšpagalmi piedāvā vietu savrupībai un mierīgajam atpūtnieku dzīves ritmam.

Esošās būves potenciāla- pagraba daļas neizmantošana būtiski pasliktina kompleksa apbūves rādītājus (apbūves laukums, blīvums, intensitāte uc.).

Vienlaidus kolonādēs tomēr vajadzētu akcentēt galvenās ieeju vietas, lai pirmoreiz atbraucis viesis arī vēlu vakarā pēc pelžu, saulrieta un vīna baudīšanas sekmīgi iekļūtu ēkā.

Kaut vēsturiskā stila interpretācija neoklasicisma garā ir kultūrvēsturiski pamatota, balstoties Berči nerealizētajās Peldu iestādes paplašinājuma skicēs un loģikā, kopumā būves identitāte vairāk asociējas ar Vidējo Austrumu valstīm, ne Baltiju. Augšējo izbūvju arkveida jumtiņi lieki saraibina un nomāc citādi stilīgo un harmonisko koptēlu. “Falšā” adaptācija sagrauj iecerēto respektu pret autentisko ēku.



# AQT 37

---



### Kļūdaina tipoloģija

Risinājums pilnībā atbilst projektēšanas uzdevumam, grafiskās komunikācijas valoda skaidra un saprotama, izvērts paskaidrojuma raksts. Ēku konstruktīvie risinājumi paredz maksimālo energoefektivitātes risinājumu pielietošanu, koka materiāli iekšējā un ārējā apdarē.

Lietderīgs un ērts viesnīcas plānojums. 1. stāvā stiklots ziemas dārzkopstrādes telpa. Ūdens pagalma privātums, Kino pagalma publiskā pieejamība...

Taču!

Autoru iecere jaunus apjomus veidot kā vēsturiskās ēkas fona apbūvi vai kulises nav realizējusies. Kompozīcijas princips mehānisks, neizriet no vietas apstākļiem. Nav izdevušās arhitektoniski stilistiskās attiecības ar vēsturisko ēku. Jaunbūve ar sarežģītu apjomu aptver vēsturisko celtni no trim pusēm, visās to nomācot; noslēgtais, pārlietu smagnējais būvju komplekss dominē parka vidē. Pretēji autoru iecerei, tas neveido harmonisku “fonu” Vannu mājai. Divas reizes pārsniedzot tās augstumu, lauztā fasāžu līnija un samērā augstā apbūve neveiksmīgi “salauž” nevainojamas Berči ēkas klasicisma proporcijas. Piecu stāvu apbūve šādā izpildījumā nekādi nav attisnojama.

Jaunbūves arhitektoniskā valoda – ikdienišķa, sadrumstalota, konkurējot, nevis veidojot jaunā saspēli ar vēsturisko. Inovatīvu risinājumu nav.

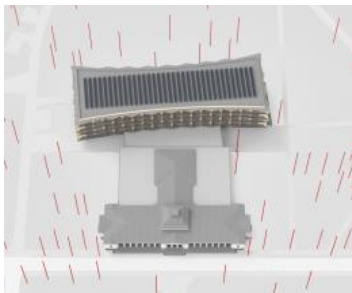
Nepārprotama daudzģimeņu dzīvojamēkas identitāte nav pieļaujama parkā. Ēku morfologija un stilistika, kā arī sarežģītā kompozīcija disonē kā ar vēsturisko apjomu, tā arī ar Jūrmalas parka apbūves īpašo, viegli rotaļīgo kūrorta arhitektūru.

Sarežģītā jaunbūves daļas konfigurācija veido nepamatotus noslēgtus un saspiestus iekšpagalmus, kas apgrūtinās orientēšanos kompleksā. Pagraba plāns nepilnīgs, tā funkcionalitāti nevar izvērtēt.

Piedāvātais risinājums pilnīgā pretrunā ar pilsētas iecerēm, attīstītāja un sabiedrības viedokli. Jaunais būvprojoms ignorē vēsturiski iedibināto telpisko kārtojumu, vizuālais tēls un arhitektūras formu valoda neliecina par iekļautību kultūrvīdē.

## BAS 22

---



Masīvs, no Peldu iestādes attālināts, gandrīz simetriski novietots būvapjoms konkurē ar saglabāto vēsturisko ēku.

Lai arī shematiski pārliciecināta vides un novietnes analīze, tomēr iecere neizstrādāta. Risinājums neietver ārtelpas un labiekārtojuma risinājumu, kas konceptuālu ideju meklējumā ir būtiski. Paskaidrojuma rakstā doti vien ļoti vispārīgi principi.

Uzteicami centieni izmantot vietējo būvmateriālu (koka līmētās strukturālās konstrukcijas), tomēr jaunbūves arhitektoniskā valoda pakārtota koka konstrukciju izmantošanai, mazinot tās arhitektonisko pievilcību. Jaunbūves apjoma strukturālais sasmalcinājums konfliktē ar vēsturiskās ēkas detalizāciju

Funkcionālais izkārtojums praktisks, veido loģisku saikni starp jaunbūvi un vēsturisko daļu. Iespējams, pagraba līmeņa izmantošana pavērtu iespēju samazināt jaunbūves virszemes apjomu. Garie, tumšie koridori viesnīcas daļā – nomācoši.

Vienkāršai un skaidrai plāna struktūrai seko apšaubāma fasāžu estētika. Ar vecā un jaunā pretnostatījumu arhitektoniskā kontrastā nav izdevies panākt abu stilu harmoniju. “Okupācijas muzeja” analogija aiz Vannu mājas. Asociāciju nosaka izvēlētais jaunbūves fasāžu izveidojums. Apjoma 5 stāvi varētu būt pieļaujami, bet jaunās ēkas arhitektūra uzrunā skatītāju drīzāk 80-to gadu, ne mūsdienu valodā. “Viesnīcas” veidols asi disonē ar vēsturiskas ēkas tēlu, mazinot abu kvalitāti- jaunais korpuss kļūst vizuāli “smags”, bet Vannu māja - mazāka un “pazudusi”.

# HTT 22

---



Viens kubs par daudz

Vēsturiskā apjoma "spoguļplāns" kā interesanta ideja, bet "pazudusi tulkojumā". Skaidra telpiskā sistēma, lakoniska arhitektūras formu valoda, jauno apjomu laikmetīgā arhitektūra itin labi sader ar vēsturisko ēku, veidojot dialogu ar tās kolonnu vertikālītāti un klasisko simetriju.

Tomēr jaunie būvapjomi ir pārāk augsti un pārlietu "uzstūmušies" vēsturiskajai ēkai, mazinot tās arhitektūras telpisko brīvību. Divi no trim jauno apjomu kubiem izvietoti gar esošās ēkas noteikto kompozīcijas asi, bet trešais nobīdīts parka zonā, kas izjauc iedibināto līdzsvaroto apbūves raksturu.

Teicams vēsturiskā apjoma paplašinājums R daļā restorāna vajadzībām, tā fasāžu dalījums un materialitāte moderni interpretē Vannu mājas klasisko simetriju, ir saskaņā ar Berči vienu no iestādes paplašinājuma idejām. Fasāžu stiklojumi ar vertikālo dalījumu un atvērtie pirmie stāvi piešķir plašuma, atvērtības un brīvības sajūtu. Ēkas ir kompaktas, ar elpojošu savstarpējo distanci.

Pārdomāts, lietderīgs plānojums, samērīgs istabu tipu profilējums, terases gan luksusa, gan standarta istabām, risinātas ērtības cilvēkiem ar īpašām vajadzībām. Pievilcīgs zaļais jumts, tāpat kā tur ievietotais restorāns ar plašu terasi skatā uz saulrietu. Baseinu kompleksa plānojums lietderīgs. Lielie āra baseini, ne tikai šajā, bet arī vairākos citos priekšlikumos, Liepājas klimatā un piejūras vējos nešķiet laba ideja.

Tomēr plānojumā apgrūtināta iekšējā funkcionalitāte pirmajā stāvā - nav līmeņa, kas funkcionāli vienotu visu kompleksu. Jaunbūve lielā daļā ir uz

kolonām ar plašu, izmantošanai neaizņemtu pirmo stāvu, netiek arī izmantots pagraba līmenis, kas būtiski pasliktina apbūves rādītājus (laukums, blīvums uc.) un samazina kompleksa lietderību.

Ārtelpas risinājums paredz teritorijas nožogojumu, ārtelpa publiski pieejama dienas laikā un slēdzamā naktī. Fiziski noslēgtas, bet vizuāli atvērtas teritorijas nav labs risinājums nedz parka, nedz SPA apmeklētājiem. Tas rada neatrisinātu pretrunu: no ārpuses demonstrējot "*gated community*" sociālo nevienlīdzību, no otras- SPA apmeklētāju vajadzību pēc no skatieniem slēgtas semi-privātas ārtelpas. Šis aspekts padara diskutējamu citādi labi izplānoto baseinu lietojuma psiholoģisko ērtību.

Piedāvātais ceļš neved pie vēsturisko ēku līdzsvaroti iekļaujoša kompleksa risinājuma

# CLT 11

---



Žūrijas vērtējums krasi pretrunīgs.

Sarežģīts, asimetriski izvietotu jauno būvobjektu kārtojums, pietiekami distancēts no vēsturiskā, veido siltu, plastisku fonu striktajam klasicisma orderim. Koka boksu maigais viļņojums plānā, kas, iespējams, pamatots ar vēlmi saglabāt esošos kokus, ir mūsdienīgs un sola labas funkcionālās iespējas. Ainaviski saderīga, atturīga arhitektūra un “dabīgā” koka apšuvuma apdare veido līdzvērtīgu un mierīgu dialogu ar parka ainavu, bet ne vēsturisko ēku.

Ar stilistiskā un ahitektoniskā kontrasta lietojumu apzināti izvēloties pretnostatījumu materiālos, krāsā, fasāžu dalījuma un apjomu kompozīcijas artikulācijā, autoriem tomēr nav izdevies harmonisks dialogs ar vēsturiskās ēkas tēlu. Jaunbūves arhitektūra pašmēķīga, nerēķinās ar vēsturisko situāciju. Projekta risinājuma kvalitātes nav pietiekamas, lai attaisnotu šādu iejaukšanos vēsturiski vērtīgajā vidē. Priekšlikuma inovācija tik, cik izmantots vietējais materiāls - konstruktīvs koks. Rezultāts- jauna padomjlaika sanatorija, kurai par apgrūtinājumu priekšā palikusi joprojām lietojama cara laika būve.

Funkcionāli pamatots jaunās ēkas plānojums nodrošina dzīvīgu publisko iekštelpu. Autori ievērtē dažādu vecuma grupu vajadzības: peldbaseins, bērnu un ārtelpas baseini, pielāgoti dažādām interešu grupām, termālais baseins ar iespēju izpeldēt ārtelpā, SPA baseins ar ūdens bāru. Riskanta šķiet publiskā ārtelpā visiem pieejamo baseinu izmantošana (SPA apmeklētājiem privātuma trūkums, grūtības liegt tos izmantot arī parka apmeklētājiem), to uzturēšanas un kopšanas izmaksas, kā arī īpašā

uzturēšanas kārtība, peldbaseinu jūtība pret vandalismu un sanitāro prasību nodrošināšanu.

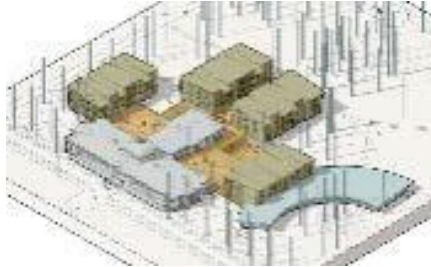
Funkcionālais dalījums nav nepareizs, bet nelietderīgs telpu un apjomu izmantojums (pagrabs izmantots tikai tehniskām vajadzībām, gari gaitenī utt.). Viens no dārgākajiem konkursa projektiem tieši neracionālītātes dēļ.

Tomēr paredzēti dažādi ilgtspējīgi tehnoloģiskie risinājumi- atsakoties no centralizētas siltumapgādes, iegūstot siltumu ēkas apkurei un baseinu ūdens sildīšanai ar zeme-ūdens siltumsūkņu palīdzību, paredzēta siltumzudumu pārvaldība un alternatīvo siltumenerģijas veidu izmantošana ( saules paneļi, siltuma atgūšana no kanalizācijas notekūdeņiem un ventilācijas sistēmām).

Ārtelpas risinājums paredz koku saglabāšanu. Pieņemami risināta piebraukšana autotransportam Z daļā. Pagalmu labiekārtojums atturīgs, vizualizācijas ļauj nojaust autoru prasmi veidot mūsdienīgu labiekārtojumu, izvēloties dabīgā stila apstādījumus.

# PLD 22

---



Priekšlikums cenšas jūtīgi ierakstīties parka vidē, paredzot saglabāt gandrīz visus lielos lapu kokus zemesgabalā un veidojot atturīgu, bet kvalitatīvu labiekārtojumu. Ārtelpa- publiski pieejama.

Četri atsevišķi, brīvi stāvoši viesnīcas apjomi, katrs divu stāvu un mansarda augstumā, mazinot jaunbūves ietekmi, izvietoti ar atkāpi no vēsturiskā apjoma, ieskauj vēsturisko ēku un veido pret to simetrisku grupu. Kopumā skaidra telpiskā sistēma. Jauno apjomu izvietojums un arhitektūras formu risinājums aktīvs, uz sevi vērsts, kontrasta un ainaviskās integrācijas savienojums.

Ainaviski saderīga, atturīga lauku kotedžu tipoloģija, arhitektūra un stilistika “dabīgā” koka apdarē veido mierīgu un saskanīgu dialogu ar parka ainavu. Diemšēl tā ir sveša, disharmoniska un pat nedaudz uzmācīga vēsturiskajai ēkai.

Jaunā apbūve, pa izvērstu pazemes stāvu savienota ar vēsturisko ēku, veidojot skaidru funkcionālu mugurkaulu un iegūstot pamatoti zemāku virszemes apbūves intensitāti. Tomēr jauno apjomu sadrumstalotība un izkļiedētība nelielos, dažāda rakstura elementos, gan palielina iekšējos funkcionālos ceļus, gan rada nesakārtotības sajūtu, kas negatīvi ietekmē vēsturiskās ēkas arhitektoniskās kvalitātes uztveri.

Interesants atklājums ir ziemeļu daļā zemes līmenī veidotā zemā vienstāva, liektā un pret parku atvārtā SPA zonas paviljona piebūve, kas apliecas ap lielo lapu koku grupu. SPA paviljona kolonāde, ar iespēju siltajā sezonā atvārt



stikloto fasādi, negaidītā rakursā papildina gan vēsturiskās ēkas kolonādi, gan organiski iekļaujas Jūrmalas parkā.

Atzīmējams piedāvājums vietējo materiālu – koka apšuvuma izmantošanai, taču fasāžu apdares estētika izskatās lēta. Tas nonivelē citas, kopumā interesantās idejas.

Publiskā ārtelpā visiem pieejamo baseinu izmantošana ir konfliktējoša: SPA apmeklētājiem trūks privātuma, reizē grūtības liegt tos izmantot parka apmeklētājiem. Komplicēta īpašā uzturēšanas kārtība, peldbaseinu jūtība pret vandalismu un sanitāro prasību nodrošināšanu paaugstina to uzturēšanas un kopšanas izmaksas.

Kopumā arī šis projekts vairāk asociējas ar daudzģimeņu kotedžu ēku kompleksu, ne prestižu hoteli, kas nav pieņemami šajā ekskluzīvajā parka novietnē.

# ŽŪRIJAS SLĒDZIENI UN SECINĀJUMI

---

Visi Priekšlikumu risinājumi atbilst projektēšanas uzdevumam un pieņemti vērtēšanai.

Neviens no ideju Priekšlikumiem nav gatavs tādā stadijā, lai to bez korekcijām varētu ņemt par pamatu projekta īstenošanai. Pārsvārā dominē pārspilēti lieli jauni būvapjomi, kuri nomāks vēsturisko ēku, vai ar to konkurēs. Autori ir iedziļinājušies konkrētās vides īpatnībās, tomēr ļoti atšķirīgi uzskati par jauna būvapjoma iederību, formu un stilistikas valodu, tipoloģiju vai arī rezultātu ir diktējusi pasūtītāja noteiktā programma.

Konkurss pierādījis, ka masīvi palielināta augstuma jauni būvapjomi izjauks vēsturiski iedibinātu telpisko struktūru un vietas ainavisko kvalitāti, pārāk blīvi pietuvināti būvapjomi traucēs vēsturisko vērtību uztverei un pārāk aktīva jaunu formu valoda mazinās vēsturiskās ēkas tēla nozīmi. Parku nedrīkst pieblīvēt ar jaunām liela apjoma un tā raksturam neatbilstošām ēkām.

## Vispārīgi atzinumi un ieteikumi:

- Peldu iestādei nepieciešama kvalitatīva restaurācija, maksimāli saglabājot oriģinālo substanci, autentiskumu, vēsturiskās ēkas auru un kultūrvēsturisko vērtību kopuma radīto noskaņu. Svarīgi saglabāt vecas ēkas sajūtu;
- Jauna apjoma papildinājums ir pamatots. Vienīgi tā iespējams rast potenciālu vēsturiskajai Peldu iestādei, saglabājot to ilgtermiņā un ar laikmetīgu ūdens procedūru piepildījumu.
- Vēsturiskai Peldu iestādei telpiskajā vidē jā saglabā sava galvenā loma, jebkuram apjoma papildinājumam jābūt vizuālā uztverē pakārtotam, tāpēc svarīgi ir nepārspilēt augstumu un apbūves laukumu.
- Mazāks stāvu skaits objektu padara lielāku plānā, palielinot apbūves laukumu un blīvumu. Ar augstāku apbūvi šos rādītājus ir iespējami

samazināt, mazāk iejaucoties parka daļā. Būtiski atrast saprātīgu līdzsvara punktu, ko iezīmē uzvarējušie priekšlikumi.

- Pazemes līmeņa izmantošana paver iespēju būtiski samazināt jaunbūves virszemes daļas apjomu, mazinot redzamā apjoma ietekmi uz parka vidi.
- Jaunbūves apjomu tieša piekļaušanās vēsturiskajai Peldu iestadei nav ieteicama; apbūves elementi tad kopā veido lielu, pārlietu masīvu būvķermeni, kas neatbilst parka apbūves raksturam un vēsturiskajai ēkai kļūst telpiski grūti “elpot”.
- Jaunās būves arhitektūras “valodai” nevajadzētu tiekties uz patstāvīgu “izrādīšanos”, tai vajadzētu būt laikmetīgai, formās vienkāršai, bet elegantai, dizaina kvalitātē pārsteidzošai, tonalitātē iekļaujošai. Būtu jāvairās no vēsturisko stilu atdarinājumiem, tomēr jārod dialogu, parādot, ka laikmeti var sinerģiski sadzīvot. Vēsturiskā apjoma un jaunbūves līdzvērtīgu saspēli, kas turklāt labi iekļaujas parka ainavā, var nodrošināt vienīgi augsta jaunbūves arhitektūras kvalitāte.
- Ļoti būtiska ir objekta kopējā funkcionalitāte, spēja kalpot ilgtermiņā, arī ekonomiskā aspektā;
- Risinājumam jāatbilst zaļaj domāšanai un resursu taupīšanai. Šajā vietā nepieciešams pārdomāts materiālu un izmantoto tehnoloģiju lietojums.

## **Ieteikumi tālākajam procesam:**

- Apkopojot un izanalizējot godalgoto priekšlikumu risinājumus, precizēt apbūves parametrus, ierobežojumus, noteikumus un projektēšanas programmu.
- Pasūtītājam turpināt darbu, nākamajā atlases posmā pieaicinot visu trīs godalgoto priekšlikumu autorus sniegt priekšlikumus atbilstoši precizētajai programmai, nosacījumiem un uzdevumam.

## Žūrijas komisija:

---

Žūrijas komisijas priekšsēdētājs:

Virginijus Brundza

Žūrijas komisijas priekšsēdētāja vietnieks:

Juris Poga

Žūrijas komisijas locekļi:

Gunārs Anšņš

Juris Dambis

Helēna Gūtmane

Uģis Kaugurs

Darius Osteika

Uldis Sesks

Gunta Šnipke

Šis dokuments parakstīts ar drošu elektronisko parakstu un satur laika zīmogu