

Sandra Ikauniece
(eksperte par vaskulārajiem augiem, sūnām,
ķērpjiem, piekrastes biotopiem, mežiem un virsājiem,
purviem sert.Nr.044)

Sertificēta sugu un biotopu aizsardzības jomas eksperta atzinums
Par piekrastes biotopiem un sugu grupu – vaskulārie augi

Apsekotā teritorija: Liepājas pilsēta, Vaiņodes ielas izeja uz jūru, zemes vienībā ar kadastra apzīmējumiem 17000430086; 17000430304; 17000430320.

Teritorijas statuss: Liepājas pilsētas teritorija, Baltijas jūras un Rīgas līča piekrastes aizsargjosla, Baltijas jūras krasta kāpu aizsargjosla.

Apsekošanas datums: 2024.gads 23.oktobris.

Laika apstākļi: nedaudz mākoņains, gaisa temperatūra +14° C. Laika apstākļi ir piemēroti piekrastes biotopu un veģetācijas izvērtēšanai. Ir beigusies aktīvā veģetācijas sezona, bet, tā kā teritorijā nav bijušas salnas un ilgstoši lietūs vai sniega apstākļi ar pazeminātu gaisa temperatūru, kas augu daļās padarītu neatpazīstamas, tad būtiski lielākā daļa vaskulāro augu turpina augšanu un ir saskatāmi un atpazīstami dabā. Izņēmums ir pavasara efemērie augi, kuri konstatējami tikai pavasarī, bet konkrētajos biotopos to nozīmīga klātbūtne nav paredzama.

Laiks: no plkst. 13.00 līdz 17.00.

Izpētes metodes: Apsekošana. Apsekota teritorija 30 m zonā blakus Vaiņodes ielas izejai uz jūru, abās pusēs. Atsevišķās vietās apsekota arī attālāka teritorija, lai precizētu biotopa robežas vai sugas aizņemto poligonu.

Izmantotā informācija:

Ministru kabineta 2000.gada 14.novembra noteikumi Nr. 396 “Noteikumi par īpaši aizsargājamo sugu un ierobežoti izmantojamo īpaši aizsargājamo sugu sarakstu”.

Latvijas Sarkanā grāmata. 3.sējums. Vaskulārie augi (LU Bioloģijas institūts, 2003).

Ministru kabineta 2012.gada 18.decembra noteikumi Nr.940 “Noteikumi par mikroliegumu izveidošanas un apsaimniekošanas kārtību, to aizsardzību, kā arī mikroliegumu un to buferzonu noteikšanu”.

ES nozīmes aizsargājamo sugu un biotopu novērtējums par 2013.-2018. gada periodu – “Ziņojums Eiropas Komisijai par biotopu (dzīvotņu) un sugu aizsardzības stāvokli Latvijā” http://cdr.eionet.europa.eu/Converters/run_conversion?file=lv/eu/art17/envxwalvg/LV_habits_reports-20190829-115432.xml&conv=589&source=remote

Papildus informācijas ieguvei izmantota informācija par spēkā esošo lokālpilnojumumu “Lokālpilnojums, kas groza Liepājas pilsētas teritorijas pilnojumu zemesgabalam Klaipēdas iela 138, Liepāja, teritorijas izmantošanas un Apbūves noteikumi un grafiskā daļa” (turpmāk – Lokālpilnojums, 1.pielikums) un Lokālpilnojuma Stratēģiskā ietekmes uz vidi vērtējuma Vides pārskata gala redakciju.

Atzinuma sniegšanas mērķis: atzinums sagatavots par plānoto pludmales publiskās infrastruktūras attīstību Liepājā, Vaiņodes ielas izejā uz jūru (turpmāk – Paredzētā Darbība), zemes vienībā ar kadastra apzīmējumu 17000430086; 17000430304; 17000430320.

Paredzētajā Darbībā plānots labiekārtot esošo gājēju celiņu, kas savieno Vaiņodes ielas austrumu galu pie daudzdzīvokļu ēkām ar pludmali.

Atzinums paredzēts iesniegšanai Valsts Vides Dienestam sākotnēja izvērtējuma veikšanai tehnisko noteikumu pieprasījuma izskatīšanas procesā.

Vispārīgs pētāmās teritorijas raksturojums.

Paredzētās Darbības teritorija atrodas Latvijas rietumos, Liepājas pilsētas Dienvidrietumu daļā. Vaiņodes iela austrumu-rietumu virzienā šķērso Klaiņpēdas ielu pie Centrālajiem kapiem. Ielas rietumu gals turpinās kā daļēji labiekārtots gājēju celiņš līdz pludmalei, bet austrumu galā iela noslēdzas pie Liepājas ezera.

Uz dienvidiem līdz Vētru ielai atrodas piekrastes kāpas, mežaudzes un daudzdzīvokļu mājas, līdzīga teritorija arī uz ziemeļiem līdz Liedaga ielai. Attālāk uz dienvidiem ir robeža ar Nīcas novadu (apmēram 1,8 km attālumā). Austrumos 250 m attālumā atrodas valsts galvenais autoceļš A11 (Liepāja - Lietuvas robeža (Rucava)). Pludmale atrodas apmēra 350 attālumā uz rietumiem (no stāvlaukuma pie mājas Vaiņodes ielā 120) (1.attēls).



1.attēls. Paredzētās Darbības atrašanās vieta (●)
(avots <https://www.openstreetmap.org>)

Liepāja tās administratīvajās robežās aizņem aptuveni 1,5 – 6,5 km platu piekrastes kāpu valni un līdzenumu Piejūras zemienes Bārtavas līdzenumā. Tās rietumu robeža iet pa Baltijas jūras krastu, austrumos pilsētu norobežo Liepājas un Tosmares ezeri, kas ir NATURA 2000 teritorijas. Pilsētas apbūvēto daļu ieskauj plašas dabas teritorijas, aizņemot aptuveni trešo

daļu no pilsētas teritorijas¹ – Baltijas jūra, kāpas un piekrastes meži, kas veic nozīmīgu ekoloģisko funkciju pilsētas ekosistēmā: mežu teritorijas aizņem ~1005 ha (~17% no pilsētas kopplatības) līdzīgi kā ūdeņu teritorijas - 1009 ha (~17% no pilsētas kopplatības).

Liepājas pilsētā daudzi no biotopiem ir reti un apdraudēti - tiem Latvijā un Eiropas Savienībā ir noteikts aizsardzības statuss: kopumā 17 biotopi ir aizsargājami visā Eiropas Savienībā, no tiem sešiem - noteikta prioritāra aizsardzība un 11 biotopi – aizsargājami Latvijā. Aizsargājамie sauszemes ekosistēmu biotopi pilsētā aizņem aptuveni 490 ha (Atskaite par Liepājas pilsētas mežu bioloģiskās daudzveidības novērtējumu, 2010; Liepājas pilsētas teritorijas plānojums. Stratēģiskais ietekmes uz vidi novērtējums. Vides pārskats, 2011; Liepājas pilsētas teritorijas plānojums, 2012). Lielākā daļa piekrastes aizsargājamo biotopu ir iekļauti Baltijas jūras krasta kāpu aizsargjoslā.

Apmēram 1,4 km uz austrumiem atrodas īpaši aizsargājama dabas teritorija² un *Natura 2000* teritorija - dabas liegums “Liepājas ezers”. Citas īpaši aizsargājamas sauszemes dabas teritorijas (*Natura 2000* teritorijas dabas liegums “Tosmare” un dabas parks “Bernāti”) atrodas vairāk kā 10 km attālumā.

Dabas datu pārvaldības sistēmā (turpmāk – DDPS) OZOLS³ Paredzētās Darbības teritorijā ir reģistrēti vairāki Eiropas Savienības aizsargājамie piekrastes biotopi – 2180 *Mežainas piejūras kāpas*, 2130* *Ar lakstaugiem klātas pelēkās kāpas* (atbilst Latvijā īpaši aizsargājamam biotopam 6.2. *Ar lakstaugiem klātas pelēkās kāpas*), 2120 *Priekškāpas* un 2110 *Embrionālās kāpas*, kā arī atzīmēta īpaši aizsargājamā augu suga jūrmalas dedestīņā *Lathyrus maritimus*.

Bioloģisko vērtīgo teritoriju un reto un aizsargājamo sugu atradņu karte 1.pielikumā. Plānotās darbības teritorijā DDPS OZOLS nav reģistrēti dabas pieminekļi (dižkoki).

Konstatētās dabas vērtības

Apsekošanas laikā konstatēts, ka Paredzētās Darbības teritorija ir neviendabīga.

Paredzētās Darbības vietas austrumu daļā daudzdzīvokļu māju tuvumā meža nogabalus šķērso asfaltēta celiņa fragments (2.attēls).

Tālāk pludmales virzienā līdz tualetes mazēkai ir jaunākā laika periodā izbūvēts gājēju celiņš un veloceliņš ar bruģa pamatni un apgaismes objektiem (3.attēls).

Šajos posmos celiņš robežojas ar 15.kvartāla 30, 39., 34. 36., 27. un 26.nogabaliem.



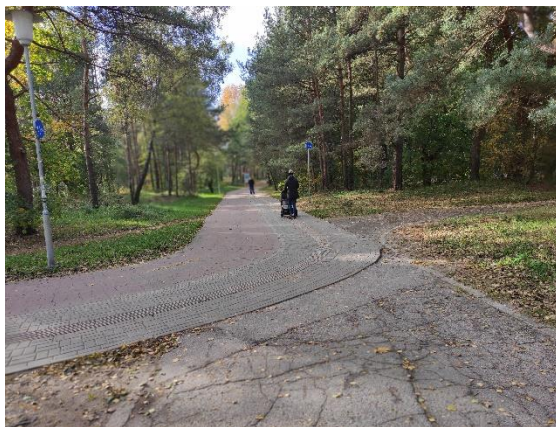
2.attēls. Celiņa austrumu daļa.

¹ Lokālplānojums, kas groza Liepājas pilsētas teritorijas plānojumu zemesgabalam Klaipešas ielā 138, Liepājā. Stratēģiskais ietekmes uz vidi novērtējums, Vides pārskats. Liepāja, 2023.

² Likums par īpaši aizsargājamām dabas teritorijām (1993)

³ DDPS OZOLS (<https://ozols.gov.lv/ozols/> , skatīts 22.10.2024.)

Tālāk pludmales virzienā no tualetes mazēkas celiņš turpinās kā šaurāks asfaltēts celiņš cauri kokiem apaugušajai kāpas daļai un kā gājēju laipa ar koka segumu tuvāk pludmalei (4.attēls). Šajā posmā celiņš šķērso piekrastes biotopus un 15.kvartāla 15., 24., 23. un 1.nogabalu.



3.attēls. Bruģēts celiņš pieslēdzas asfaltētajam celiņam.



4.attēls. Celiņa rietumu daļa – beidzas asfalts un sākas koka laipa.

Celiņa rietumu un vidusdaļa robežojas vai šķērso vairākus meža nogabalus - 15.kvartāla 30, 39., 34. 36., 27. un 26.nogabalos. Gandrīz visos meža nogabalos uz dienvidiem no celiņa veikta izlases veida ciršana (5.attēls). Vietām palikusī kokaudze celiņa tuvumā ļoti skraja, īpaši 39.nogabalā. Uz ziemeļiem no celiņa 30.nogabalā koku ciršana nav veikta, audze jau ir skraja, kokaudzē dažāda vecuma priedes (6.attēls), vietām krūmu grupas. Blakus celiņam apmēram 1,5 m plata josla tiek regulāri pļauta un uzturēta kā zāliens ar zemu augāju.



5.attēls. Retināta kokaudze 39.nogabalā.



6.attēls.30.nogabals blakus celiņam.

Rietumu un vidus daļā celiņam pieguļošajā 20-30 zonā aizsargājamas augu sugas nav konstatētas, mežaudzes neatbilst aizsargājama biotopa kritērijiem, kā tas jau bija redzams DDPS OZOLS datos.

Zemsedzē sastopamas dažādas auglīgu mežu un nezālienu vaskulāro augu sugas – lielā strutene *Chelidonium majus*, balandas *Chenopodium sp.*, pilsētas bitene *Geum urbanum*, suņburkšķis *Anthriscus sp.*, baltā madara *Galium album*, kamolzāle *Dactylis glomerata*, lielā nātre *Urtica dioica*, podagras gārša *Aegopodium podagraria*, zirgu āboliņš *Trifolium medium* u.c. Nocirstie krūmi veido atvases – aug parastās lazdas *Caroylus avellana*, parastā kļava

Acer platanoides, ir arī papeļu *Populus sp.* un apšu *Populus tremula* atvases. Ziemeļu pusē attālāk no celiņa nogabalā vairāk sastopamas mežaudzēm raksturīgākas sugas.

Vietā, kur bruģētais celiņš pieslēdzas asfaltētajam, aug lielāka papele, piekuras pamatnes aug invazīvā augu suga – puķu sprigane *Impatiens glandulifera*.

Celiņa vidusdaļā atrodas mazēka – tualete, no tās jūras virzienā sākas šaurāks asfaltēts celiņš uz jūru, kas tuvāk jūrai turpinās ar koka klājumu. Tualetes apkārtnē samērā daudz aug invazīvā puķu sprigane *Impatiens glandulifera*.

15.kvartāla 23., 25., 32. un 33.nogabalos ir kāpām tipiskais reljefs, kokaudzes veido jaunas priedes, kas, visticamāk, ir bijušas stādītas. Nogabali atbilst ES nozīmes aizsargājamam biotopam 2180 *Mežainas piejūras kāpas*, kā jau tas ir atzīmēts DDPS OZOLS, biotopa kvalitāte vidēja, vietām zema. Zemsedzē vietām dominē skuju nobiras (7.attēls), citur aug mežainām piekrastes kāpām raksturīgās augu sugas – smiltāju grīslis *Carex arenaria*, zilganā kelērija *Coeleria glauca*. 25.nogabalā veikta kopšanas cirte, mežaudzi padarot skrajāku un uzlabojot biotopa kvalitāti (8.attēls).

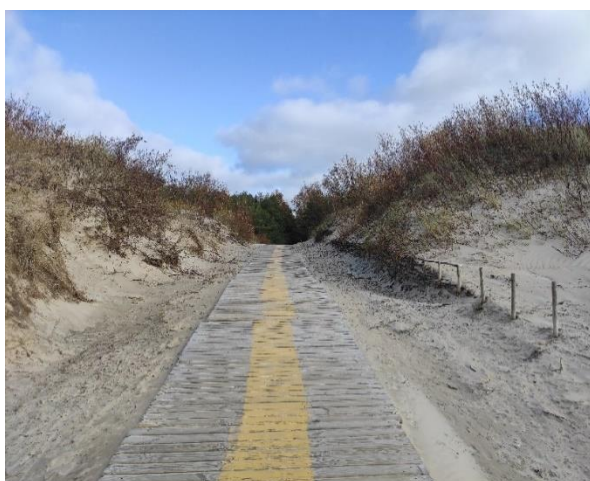


7.attēls. Biotopa 2180 zemsedzē dominē skuju nobiras.



8.attēls. Kopšanas cirte 33.nogabalā.

Celiņš jūras virzienā šķērso arī vairākus atklāto kāpu biotopus - 2130* *Ar lakstaugiem klātas pelēkās kāpas*, 2120 *Priekškāpas* un 2110 *Embrionālās kāpas*. Apsekošanas laikā nedaudz precizēta biotopa 2130* robeža.



9.attēls. Celiņš cauri biotopam 2120 *Priekškāpas*.

Biotopa 2110 *Embrionālās kāpas* robeža nav precizēta, jo šis ir dinamisks biotops un robeža gar pludmali var mainīties pa gadiem atkarībā no vētru stipruma un ietekmes uz kāpu reljefu.

Celiņa platums ir lielāks nekā asfalta vai koka pamatnes platums (9.attēls). Vēja ietekmē, īpaši tuvāk jūrai, celiņš tiek regulāri dažādā intensitātē aizpūsts ar smiltīm, tas ir dabisks process.



10.attēls. Kāpas nostiprinājums ar klūgu pinumu pie koka laipas.

Pirms kāda laika ir veikta celiņa dienvidu malas nostiprināšana ar kārkļu klūgu žogu (10.attēls).

Vizuāli vērtējot, pasākums ir bijis veiksmīgs, pinums ir saglabājies, vietām kārkli no pinuma veido dzinumus. Kāpas nogāze ir daudz mazāk erodēta par nogāzi otrā pusē, kurai nav redzamas nostiprinājuma pazīmes.

Senāk kāpas nostiprināšanai ir bijuši izmantoti smiltsērķšķi *Hippophaë rhamnoides*, celiņa tuvumā tie vietām vēl ir saglabājušies (11.attēls). Suga tiek uzskatīta par invazīvu⁴, īpaši svarīgi piekrastes biotopos ir kontrolēt tās veģetatīvo izplatīšanos. Kā sugas ierobežošanas metodes varētu būt krūmu ciršana un zaru laušana, novācot augļus, krūmu izrakšana.



11.attēls. Smiltsērķšķi biotopā 2130* (x=264137, y=315236).

Ieteikums izrakt smiltsērķšķu krūmus un kāpu nostiprināšanā tos aizstāt ar citiem augiem.

Gan tieši blakus esošajam celiņam uz malas nogāzes un kārkļu krūmos (12.attēls), gan attālāk izklaidus plašā biotopa 2130* *Ar lakstaugiem klātas pelēkās kāpas* poligonā aug īpaši aizsargājamā augu suga jūrmalas dedestiņa *Lathyrus maritima*. Augi jūtas labi arī samērā kustīgas smilts apstākļos, kur notiek smilšu pārpūšanas procesi (13.attēls).



12.attēls. Jūrmalas dedestiņa kārkļos pie celiņa.



13.attēls. Jūrmalas dedestiņa pārpūstās smiltīs.

⁴ <https://www.daba.gov.lv/lv/invazivas-sugas>

Jūrmalas dedestiņa ir daudzgadīgs augs ar dziļām saknēm, ziedi purpursārti vai violeti, ļoti krāšņi un pamanāmi ziedēšanas laikā. Latvijā sastopama reti, tikai Kurzemes piejūrā. Aug tikai liedagā, kāpās, var būt no atsevišķiem eksemplāriem līdz blīvām grupām. Jūrmalas dedestiņa iekļauta Latvijas īpaši aizsargājamo sugu sarakstā un Sarkanās grāmatas 2.kategorijā.

Celiņa tuvumā divās vietās konstatēts pūkainais plostbārdis *Tragopogon heterospermus*. Tas ir divgadīgs vidēja lieluma kurvjziežu dzimtas augs, dienvidaustrumu Baltijas jūras piekrastes endēms. Latvijā sastopams reti, tikai Kurzemes piekrastē, kur vietām var būt samērā bieži redzams. Ierakstīts Baltijas jūras reģiona sarkanajā grāmatā un Latvijas Sarkanās grāmatas 3.kategorijā.

Secinājumi un ieteikumi:

- ✓ No stāvlaukuma pie daudzdzīvokļu ēkām līdz tualetes ēkai esošā celiņa tuvumā ārpus jau zināmo biotopu teritorijām citi aizsargājami biotopi vai aizsargājamas augu sugas nav konstatēti.
- ✓ Izbūvējot jauno gājēju ceļu un veicot apzaļumošanu posmā no daudzdzīvokļu mājām līdz biotopa 2180 *Mežainas piejūras kāpas* robežai, ieteikums neizmantot augsni, kas atvesta no citurienes, bet izmantot uz vietas esošo augsni, kuru pirms darbu veikšanas var noņemt no celiņa malām. Atvedot augsni no citām vietām, pastāv liela varbūtība atvest arī invazīvas un teritorijai netipisku augu sēklas. Zālājam ieteicams izmantot sēklu maisījumus, kas atdarina dabisko veģetāciju un kas nav paredzēti augstai zālāju ražībai, sastāvā ieteicama sarkanā auzene, aitu auzene, parastā sariņsmilga, noteikti bez ziedošu puķu sēklu piemaisījuma. Koku un krūmu sugas ieteicams izmantot tās, kas Latvijas dabai ir raksturīgas.
- ✓ Jebkura takas paplašināšana ārpus esošās takas konfigurācijas, veidojot gājēju ceļu, samazinās aizsargājamo biotopu 2180, 2130*, 2120 un 2110 platības, tos vairāk fragmentēs un būs pretrunā Sugu un biotopu aizsardzības likumam. Lai aprēķinātu iznīcinātos kvadrātmetrus, būtu nepieciešams vienā kartogrāfiskajā programmā savietot biotopu slāni (var lejuplādēt no vietnes <https://ozols.gov.lv/ozols/>, neskaidrību gadījumā vēršoties pie Dabas aizsardzības pārvaldes) un plānotā gājēju ceļa būvniecības/paplašināšanas slāni. Eksperta slēdziena sagatavotājam nebija pieejama tik detaļa informācija par plānoto būvniecību, tikai vispārēja shēma, kurā minēts platums 3 m, kas ir potenciāli lielāks par esošo celiņa platumu (2.pielikums, informācija uz 28.10.2024.). Iespējams, veicot gājēju ceļa izbūvi, var iekļauties jau esošās takas platumā un konfigurācijā, izmantojot visu jau esošo platumu (gan esošās laipas platumu, gan līdzeno zonu abpus esošā takas seguma līdz reljefa paaugstinājumam) un nostiprināt kāpas malas pie ceļa, bet neveikt papildus kāpas norakšanas darbus.

ES prioritārās nozīmes biotops **2130* *Ar lakstaugiem klātas pelēkās kāpas*** Latvijā sastopams reti, garākos un platākos posmos Baltijas jūras piekrastē, bet Rīgas jūras līča piekrastē ir šaurāki un īsāki biotopa posmi. Apsekotajā teritorijā biotopa kvalitāte vērtējama kā laba. Bioloģiski vērtīgākās ir plašas vienlaidus atklāto sekundāro kāpu teritorijas, kur nav vai ir maz koku un krūmu, augājam ir mozaikveida struktūra un vietām ir atklātas smilts laukumi bez augiem. Šis ir rets biotops, kas izceļas ar lielu sugu un augu sabiedrību daudzveidību. Biotopa kopējais aizsardzības stāvoklis valstī vērtēts kā negatīvs ar tendenci pasliktināties, arī nākotnes perspektīvas vērtētas kā sliktas. Latvijā izplatīts reti, biotopa platība valstī vērtēta starp 20,25 un 21 km². Tā platības valstī samazinās, un 40-50% no biotopu platībām negatīvi ietekmē dabiskie procesi – aizaugšana ar kokiem, kā arī apbūve un

zemes transformācija citiem izmantošanas veidiem (piemēram, transporta infrastruktūra). Negatīvu ietekmi atstāj arī pārāk intensīva apmeklētāju plūsma un rekreācija, jo šis ir ļoti pievilcīgs biotops atpūtai (atpūtas vietas, telšu celšana, uguns kuri). Rekreācijas un tūrisma ietekmē tiek pārveidots kāpu mikroreljefs, kas ir nozīmīga struktūra pelēko kāpu biotopu funkcionēšanā, pielūzņojums un sadzīves atkritumi. Tāpēc ir ļoti svarīgi saglabāt esošās biotopa platības un veikt pasākumus to aizsardzībai un kvalitātes uzlabošanai.

ES nozīmes biotops **2120 *Priekškāpas*** veido jūras krasta līnijai paralēlu vienu vai vairākus vaļņus, raksturīgs minimāls krūmu segums vai tā nav vispār, liela psamofītisko graudzāļu daudzveidību un dominance. Apsekotajā teritorijā biotopa kvalitāte vērtējama kā izcila. Latvijā ļoti rets biotops, aizņem tikai 0,009% no valsts kopplatības, kopējais aizsardzības stāvoklis vērtēts kā nelabvēlīgs (U1)⁵. Kopumā valstī notiek gan vides (vētras), gan antropogēno faktoru ietekme. Īpaši jāatzīmē izmīdīšanas un izbraukāšanas ietekme, kas palielinās strauji pieaugošā atpūtnieku skaita dēļ. Valstī atsevišķos krasta posmos viens no negatīviem faktoriem ir smilšu deficīta pieaugums, ko rada ostu darbība un pludmaļu pārmērīga "kopšana".

ES nozīmes biotops **2110 *Embrionālās kāpas*** pārstāv kāpu attīstības sākumstadiju, veidojoties vaļņveida smilts virsmai pludmales augšējā daļā vai priekškāpu vaļņa pret jūru vērstajā piekāvē, kā tas vērojams apsekotajā teritorijā. Latvijā šis ir ļoti reti sastopams biotops, aizņem tikai 0,003% no valsts kopplatības, nākotnes perspektīvas vērtētas kā sliktas-nepietiekošas ar tendenci pasliktināties, kā arī kopējas vērtējums ir nelabvēlīgs-slikts (U2). Apsekotajā teritorijā konstatēts biotopa 3.variants ar lielu psamofītisko graudzāļu daudzveidību un dominanci, kvalitāte laba un izcila. Biotopa platība un konfigurācija var svārstīties pa gadiem atkarībā no jūras procesiem, bet apsekotajā teritorijā izmaiņas var būt tikai lielu vētru gadījumos, jo te raksturīga plaša pludmales josla, kas bremsē viļņu iedarbību.

- ✓ Noteikti nav pieļaujama līkumu veidošana ārpus esošās takas, pārrokot un pārveidojot dabisko kāpu reljefu, tam būs būtiska negatīva ietekme un palielināsies iznīcinātā biotopa platība.
- ✓ Nelielā posmā plānotais gājēju ceļš piekļaujas biotopam 2180 *Mežainas piejūras kāpas*. Šajā zonā nedrīkst veikt augsnes uzbēršanu, zālāja veidošanu vai citu stādījumu veidošanu biotopa malā pie ceļa. Ieteicams šajā zonā blakus gājēju ceļam saglabāt atsegtu augsni (smiltis), kurā pāris gadu laikā atjaunosies dabiskā veģetācija.
- ✓ Biotopu 2130* *Ar lakstaugiem klātas pelēkās kāpas* un 2120 *Priekškāpas* gājēju ceļam pieguļošajā zonā ir īpaši svarīgi mazināt eroziju un vadīt apmeklētāju plūsmu. Erozijas mazināšanai celiņa nogāzēs var izvietot zarus un klūgu pinumus žogus, kā tas jau daļēji ir darīts iepriekš. Kāpas nogāzē vēja ietekme samazināšanai var stādīt augus, kas raksturīgi biotopam – kāpu niedri vai kāpu kviesi. Vairāk informācijas un detalāki darbu apraksti pieejami piekrastes biotopu aizsardzības un apsaimniekošanas vadlīniju rokasgrāmatā⁶. Šos augus var stādīt arī biotopa 2110 *Embrionālās kāpas* malu nostiprināšanā pie gājēju ceļa.
- ✓ Iespējams, ka nogāžu stiprināšanas darbos var tikt iznīcināti atsevišķi jūrmalas dedeņaugi, bet kopumā uz sugas populāciju ietekme nebūs būtiska, jo augi lielā skaitā sastopami plašākā poligonā apkārtnē un pēc darbu pabeigšanas var atkal ieaugt piemērotā vietā uz nostiprinātās nogāzes.
- ✓ Nepieciešams ieplānot invazīvo augu sugu mazināšanas pasākumus. Par smiltsērķšķa ierobežošanu rakstīts augstāk. Otrs augs, kuru nepieciešams no teritorijas izskaust, ir

⁵ <https://nature-eionet.europa.eu/article17/habitat/report/?period=5&group=Dunes+habitats&country=LV®ion=>

⁶ <https://www.daba.gov.lv/lv/biotopu-saglabanas-vadlinijas>

puķu sprigane. Pirms ziedēšanas (šo LOTI svarīgi ievērot!) sākuma sugu nepieciešams ierobežot – augs viegli padodas izraušanai ar saknēm, izrautie augi jāsavāc un jāiznīcina, nepieļaujot uzziedēšanu un sēklu izsēšanos.

- ✓ Plānotā gājēju ceļa rietumu galā pie pludmales plānots ierīkot koka grīdas platformu ar tualeti, dušu un ģērbtuvi. Jāņem vērā, ka platforma būvējama ārpus aizsargājamā biotopa 2110 *Embrionālās kāpas* teritorijas – t.i. platformas izvietošana iespējama tur, kur vairs nav dabā redzami smilšu kāpu pacēlumi un nelieli vaļņi ar graudzālēm, par biotopa robežu varētu uzskatīt esošās koka laipas galu un vietu, kur patreiz novietots soliņš (13.attēls). Platformas ierīkošanai nedrīkst bojāt, rakt, pārveidot dabisko kāpu reljefu un veģētāciju.

Līdzīgs nosacījums attiecas uz otru gājēju ceļa pusi, kur plānota sezonāla ēka – kafejnīca.



13.attēls. Biotopa 2110 robeža pie gājēju laipas.

- ✓ Darbu veikšanā un pēc tam būvju (dušu, tualetes, kafejnīcas) ekspluatācijā jānodrošina tādi tehniskie risinājumi, kas neļauj dabā nokļūt neattīrītiem sadzīves notekūdeņiem vai cita veida piesārņojumam.

Atzinums sagatavots uz 9 (deviņām) lapām.

Pielikumā: 1. Apsekotā teritorija un dabas vērtību karte – 1 lp;
2. Vaiņodes ielas pludmales izejas shēma (informācija uz 24.10.24.) – 1 lp.

28.10.2024.

Sandra Ikaunieca,

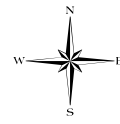
eksperte par vaskulārajiem augiem, sūnām,
ķērpjiem, piekrasti, mežiem un virsājiem, purviem.
(sertifikāta Nr.044, derīgs līdz 11.01.2029.)

Sertifikāts izsniegts saskaņā ar Ministru kabineta 2010.gada 16.marta noteikumiem Nr.267 „Sugu un biotopu aizsardzības jomas ekspertu sertificēšanas un darbības uzraudzības kārtība”.



Dabas aizsardzības
pārvalde

Dabas datu pārvaldības sistēma OZOLS



1:2 000

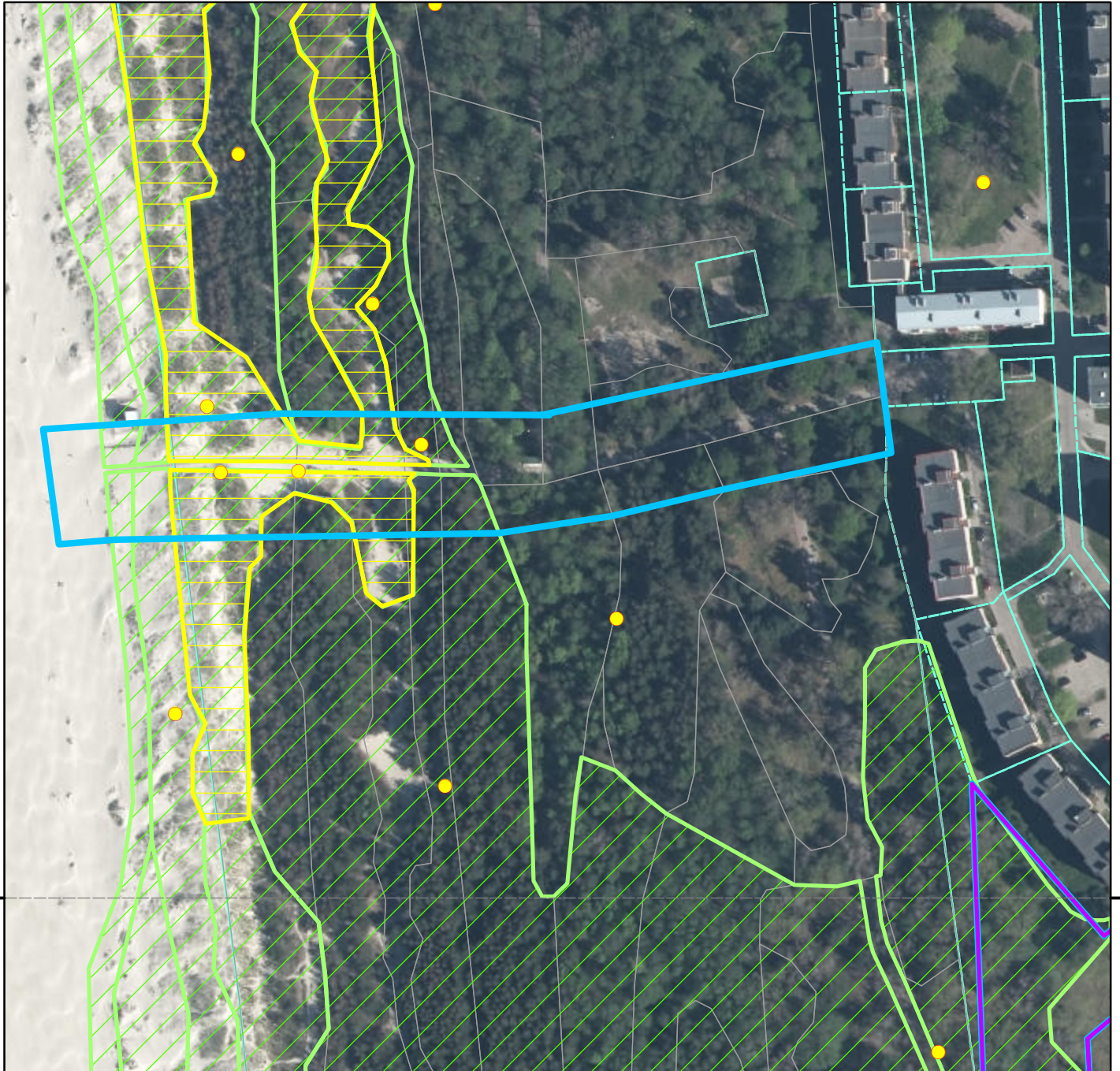


EIROPAS SAVIENĪBA



EIROPAS REĢIONĀLĀS
ATĪSTĪBAS FONDS

IEGULDĪJUMS
TAVĀ
NĀKOTNĒ



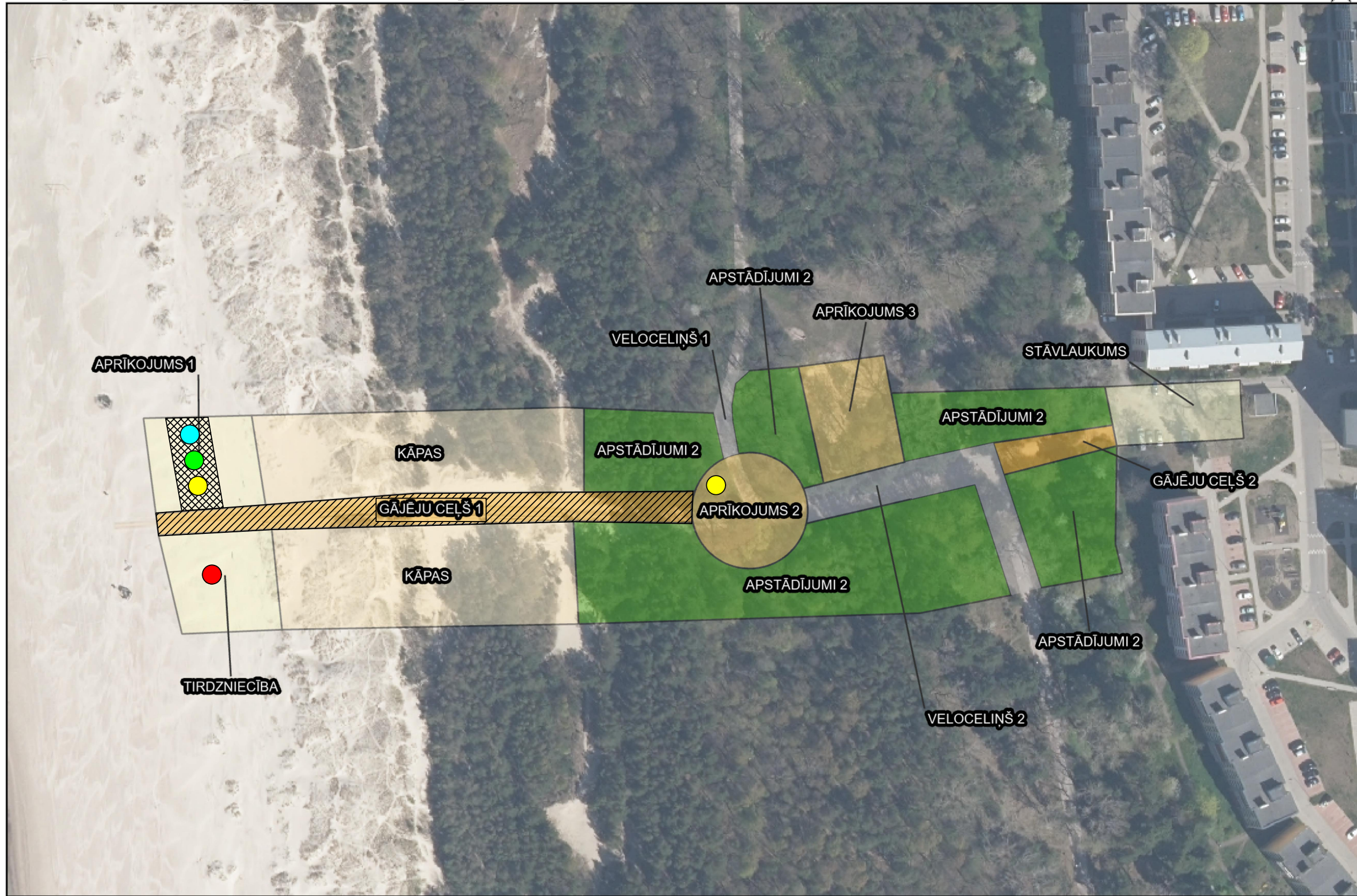
Apzīmējumi







- | | | | | | |
|--|---------------------------|--|--------------------------|--|-------------------|
| | Paredzētās darbības vieta | | Sugu dzīvotnes (punkti) | | Nogabali |
| | Izpētes teritorija | | Sugu dzīvotnes (laukumi) | | Zemes vienības |
| | Dižkoks | | ĪA Biotopi | | bufferLV_forcache |
| | Mikroliegumi | | | | |
| | Mikroliegumu buferzonas | | | | |

0 0,0275 0,055 0,11 km

Izmantoti: Ortofotokarte mērogā 1:10 000 © Latvijas Ģeotelpiskās informācijas aģentūra, (2008)
Nekustamā īpašuma valsts kadastra informācijas sistēmas dati, 2017. gads

Vaiņodes ielas pludmales izeja



-  kafejnīca - sezonas ēka (apb.laukums 108.5 m²)
-  projektējama tualete - mazēka (apb.laukums līdz 25 m²)
-  projektējamas dušas - mazēka (apb.laukums līdz 25 m²)
-  projektējamas ģērbtuves - mazēka (apb.laukums līdz 25 m²)
-  projektējama 3 m plata koka laipa/ gumijas paklāju segums (apb.laukums ~ 480 m²)
-  projektējama koka grīdas platforma (apb.laukums ~ 80 m²)

