

**Liepājas valstspilsētas pašvaldībai**  
Liepājas komunālajai pārvaldei

**Sandra Ikauniece**  
(eksperte par vaskulārajiem augiem, sūnām,  
ķērpjiem, piekrastes biotopiem, mežiem un virsājiem,  
purviem sert.Nr.044)

***Sertificēta sugu un biotopu aizsardzības jomas eksperta atzinums***  
**Par piekrastes biotopiem un sugu grupu – vaskulārie augi**

**Apsekotā teritorija:** Liepājas pilsēta, teritorija “Klaipēdas iela 138” (ietver vairākas zemes vienības ar kadastra apzīmējumiem 17000430178, 17000430179, 17000430180, 17000430181, 17000430182, 17000430183, 17000430184, 17000430185).

Lai iegūtu precīzāku informāciju plānotās darbības ietekmes izvērtēšanai, papildus apsektas pieguļošās teritorijas blakus esošajos kadastrā 17000430087, 17000430142 un 17000430086. Minētās teritorijas turpmāk tekstā – Izpētes teritorija.

**Teritorijas statuss:** Liepājas pilsētas teritorija, Baltijas jūras aizsargjosla, Baltijas jūras krasta kāpu aizsargjosla. Izpētes teritorijas dienvidu daļa atrodas kapsētas aizsargjoslā.

**Apsekošanas datums:** 2024.gads 3., 5. un 29.jūnijs.

**Laika apstākļi:** nedaudz mākoņains, gaisa temperatūra visās dienās +20° C.

**Laiks:** katru dienu no plkst. 13.00 līdz 18.00.

**Izpētes metodes:** Apsekošana. Apsekota gan kokiem un krūmiem apaugusī teritorija, gan atklātās lauces un zālāji iepriekš minētajās zemes vienībās.

Izmantotā informācija:

Ministru kabineta 2000.gada 14.novembra noteikumi Nr. 396 “Noteikumi par īpaši aizsargājamo sugu un ierobežoti izmantojamo īpaši aizsargājamo sugu sarakstu”.

Latvijas Sarkanā grāmata. 3.sējums. Vaskulārie augi (LU Bioloģijas institūts, 2003).

Ministru kabineta 2012.gada 18.decembra noteikumi Nr.940 “Noteikumi par mikroliegumu izveidošanas un apsaimniekošanas kārtību, to aizsardzību, kā arī mikroliegumu un to buferzonu noteikšanu”.

ES nozīmes aizsargājamo sugu un biotopu novērtējums par 2013.-2018. gada periodu – “Ziņojums Eiropas Komisijai par biotopu (dzīvotņu) un sugu aizsardzības stāvokli Latvijā”

[http://cdr.eionet.europa.eu/Converters/run\\_conversion?file=lv/eu/art17/envxwalvg/LV\\_habits\\_reports-20190829-115432.xml&conv=589&source=remote](http://cdr.eionet.europa.eu/Converters/run_conversion?file=lv/eu/art17/envxwalvg/LV_habits_reports-20190829-115432.xml&conv=589&source=remote)

Papildus informācijas ieguvei izmantota informācija par spēkā esošo lokālplānojumu “Lokālplānojums, kas groza Liepājas pilsētas teritorijas plānojumu zemesgabalam Klaipēdas iela 138, Liepāja, teritorijas izmantošanas un Apbūves noteikumi un grafiskā daļa” (turpmāk – Lokālplānojums, 1.pielikums) un Lokālplānojuma Stratēģiskā ietekmes uz vidi vērtējuma Vides pārskata gala redakcija, kā arī SIA “Meža un koksnes produktu pētniecības un attīstības institūta” 2021.gada 7.jūlija biotopu ekspertes I.Straupes “Atzinums par piekrastes, mežu, zālāju biotopiem un vaskulāro augu sugām”.

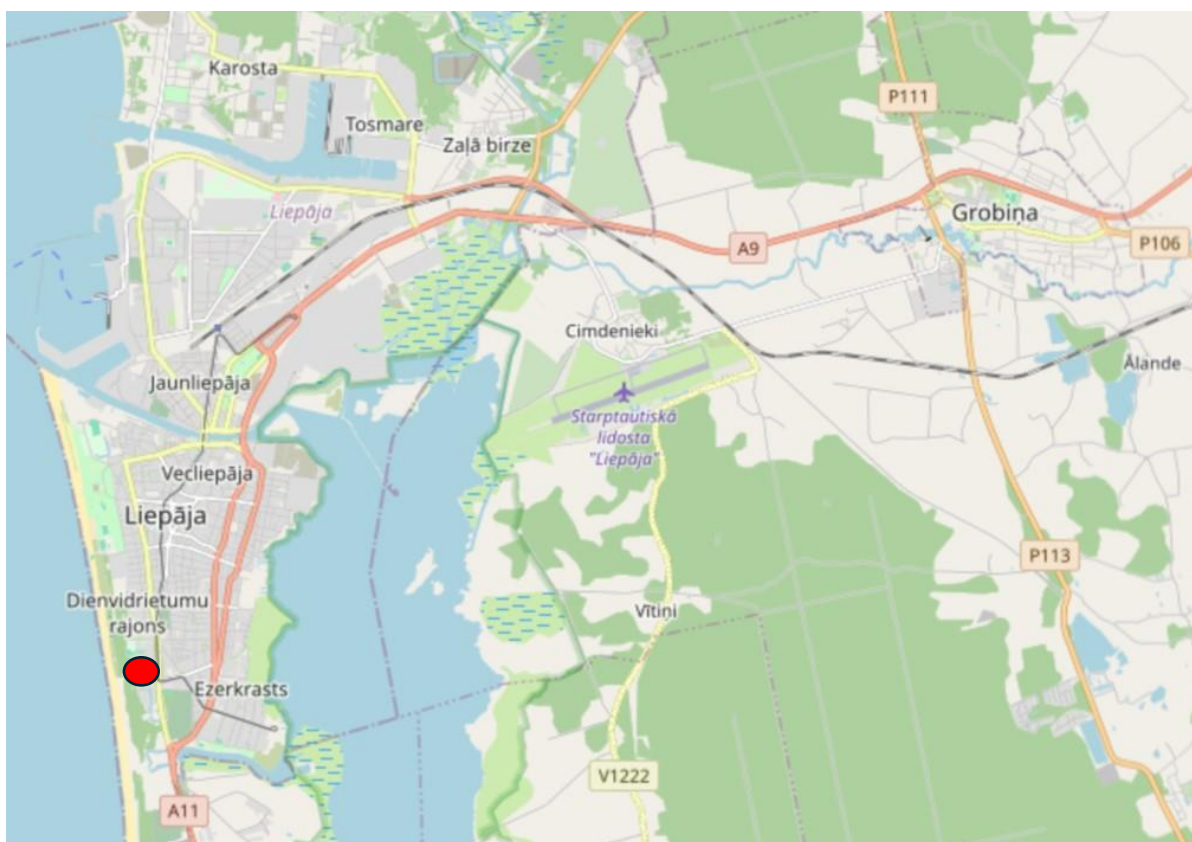
**Atzinuma sniegšanas mērķis:** atzinums sagatavots par spēkā esošā lokālplānojumā “Lokālplānojums, kas groza Liepājas pilsētas teritorijas plānojumu zemesgabalam Klaipēdas iela 138, Liepāja, teritorijas izmantošanas un Apbūves noteikumi un grafiskā daļa” paredzētās

darbības ietekmi uz aizsargājamo vaskulāro augu sugu atradnēm un aizsargājamiem kāpu biotopiem.

Atzinums paredzēts teritorijas revitalizācijas projektam Liepājas pilsētas zemes vienībās ar kadastra apzīmējumiem: 17000430178, 17000430180, 17000430181, 17000430182, 17000430183, 17000430185, 17000430184.

### Vispārīgs pētāmās teritorijas raksturojums.

Izpētes teritorija atrodas Latvijas rietumos, Liepājas pilsētas Dienvidrietumu daļā starp Pērkones kanālu un Baltijas jūru. Teritorija dienvidaustrumos robežojas ar Nīcas novadu. Lokālplānojuma teritorija austrumos robežojas ar valsts galveno autoceļu A11 (Liepāja - Lietuvas robeža (Rucava)) (1.attēls).



1.attēls. Izpētes teritorijas atrašanās vieta ( ● ) (avots <https://www.openstreetmap.org>)

Liepāja tās administratīvajās robežās aizņem aptuveni 1,5 – 6,5 km platu piekrastes kāpu valni un līdzenumu Piejūras zemienes Bārtavas līdzenumā. Tās rietumu robeža iet pa Baltijas jūras krastu, austrumos pilsētu norobežo Liepājas un Tosmares ezeri, kas ir NATURA 2000 teritorijas. Pilsētas apbūvēto daļu ieskauj plašas dabas teritorijas, aizņemot aptuveni trešo daļu no pilsētas teritorijas<sup>1</sup> – Baltijas jūra, kāpas un piekrastes meži, kas veic nozīmīgu ekoloģisko funkciju pilsētas ekosistēmā: mežu teritorijas aizņem ~1005 ha (~17% no pilsētas kopplatības) līdzīgi kā ūdeņu teritorijas - 1009 ha (~17% no pilsētas kopplatības).

Liepājas pilsētā daudzi no biotopiem ir reti un apdraudēti - tiem Latvijā un Eiropas Savienībā ir noteikts aizsardzības statuss: kopumā 17 biotopi ir aizsargājami visā Eiropas Savienībā, no

<sup>1</sup> Lokālplānojums, kas groza Liepājas pilsētas teritorijas plānojumu zemesgabalam Klaipečas ielā 138, Liepājā. Stratēģiskais ietekmes uz vidi novērtējums, Vides pārskats. Liepāja, 2023.

tiem sešiem - noteikta prioritāra aizsardzība un 11 biotopi – aizsargājami Latvijā. Aizsargājami sauszemes ekosistēmu biotopi pilsētā aizņem aptuveni 490 ha (Atskaite par Liepājas pilsētas mežu bioloģiskās daudzveidības novērtējumu, 2010; Liepājas pilsētas teritorijas plānojums. Stratēģiskais ietekmes uz vidi novērtējums. Vides pārskats, 2011; Liepājas pilsētas teritorijas plānojums, 2012). Lielākā daļa piekrastes aizsargājamo biotopu ir iekļauti Baltijas jūras krasta kāpu aizsargjoslā.

Preī Lokālpilnojumā teritorijas centrālajai daļai autoceļš A11 turpinās Liepājas pilsētā pa Ganību ielu, bet ziemeļu virzienā gar Lokālpilnojumā teritoriju turpinās Klaipēdas iela. Ziemeļrietumos teritorija robežojas ar Liepājas Centrālajiem kapiem, bet rietumu pusē ar Baltijas jūras piekrastes teritoriju ar kāpu biotopiem un mežiem.

Lokālpilnojumā teritorijas (1.pielikums) centrālajā daļā atrodas Dienvidu forti un ap to izbūvētais fortifikācijas būves kanāls. Lokālpilnojumā teritorijas dienvidu un ziemeļu daļā atrodas dažāda blīvuma koku un krūmu apaugums ar laucēm, mozaikveidā izvietotām atklātām platībām ar lakstaugiem un haotiski iestaigāt taku tīklu. Teritorijas ziemeļu daļā pie Vētru ielas atrodas mākslīgi veidota garena ūdenstilpne, kā arī izbūvēts automašīnu stāvlaukums. Teritorija šobrīd galvenokārt tiek izmantota kā gājēju tranzīta zona nokļūšanai pie jūras.

Apmēram 1,4 km uz austrumiem atrodas īpaši aizsargājama dabas teritorija<sup>2</sup> un Natura 2000 teritorija - dabas liegums “Liepājas ezers”. Citas īpaši aizsargājamas sauszemes dabas teritorijas (Natura 2000 teritorijas dabas liegums “Tosmare” un dabas parks “Bernāti”) atrodas vairāk kā 10 km attālumā.

Dabas datu pārvaldības sistēmā (turpmāk – DDPS) OZOLS<sup>3</sup> Izpētes teritorijā ir reģistrēti vairāki Eiropas Savienības aizsargājami biotopi – 2180 *Mežainas piejūras kāpas* un 2130\* *Ar lakstaugiem klātas pelēkās kāpas* (atbilst Latvijā īpaši aizsargājamam biotopam 6.2. *Ar lakstaugiem klātas pelēkās kāpas*). Bioloģisko vērtīgo teritoriju un reto un aizsargājamo sugu atradņu karte 2.pielikumā.

DDPS OZOLS Lokālpilnojumā teritorijā ir reģistrēta reta vaskulāro augu suga – vīnkalnu sīpols *Allium vineale*, kas ir iekļauts Latvijas Sarkanās Grāmatas 3.kategorijā, bet nav konstatētas īpaši aizsargājamas vaskulāro augu sugas un vaskulāro augu sugas, kam veidojami mikroliegumi.

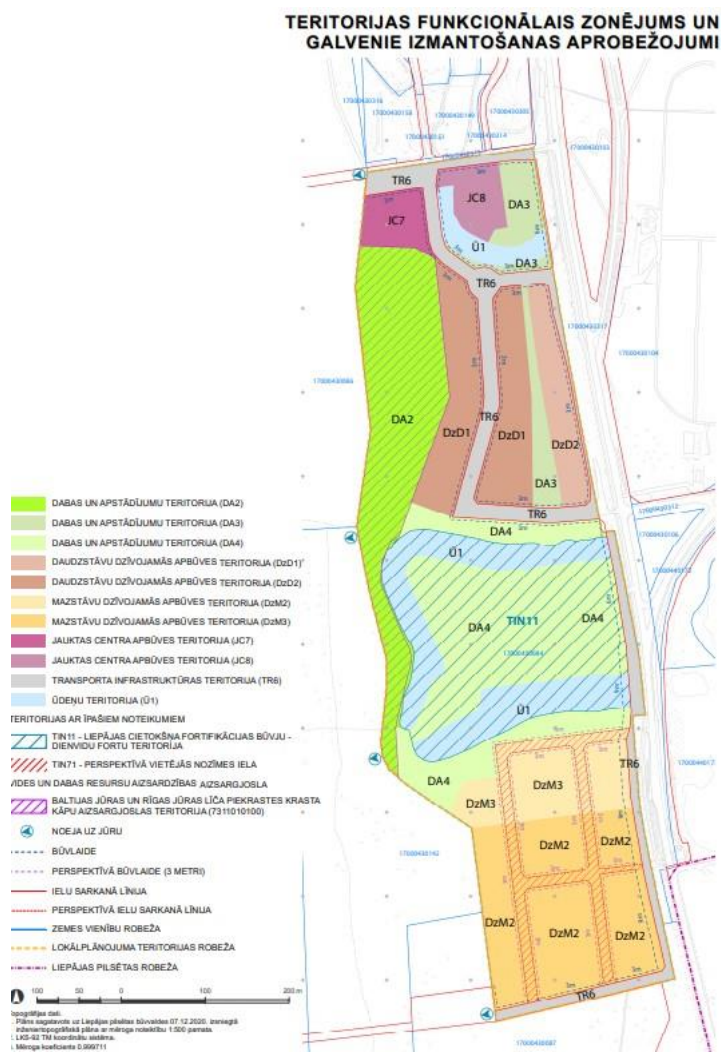
Iepretī Dienvidu fortiem DDPS OZOLS ir atzīmēti divu īpaši aizsargājamā vaskulāro augu dzīvotņu poligoni. Viens no tiem ir sīkziedu plaukšķenei *Silene borysthena*, suga ierakstīta arī Baltijas jūras reģiona Sarkanajā grāmatā un Latvijas Sarkanajā grāmatā 2.kategorijā. Ar šo daļēji pārklājas dzīvotnes poligons īpaši aizsargājamajai jūrmalas dedestīnai *Lathyrus maritimus*, suga ierakstīta arī Latvijas Sarkanajā grāmatā 2.kategorijā. Sīkziedu plaukšķenes dzīvotnes poligonā atzīmēta īpaši aizsargājamā pļavas silpurene *Pulsatilla pratensis*.

DDPS OZOLS ir atrodama informācija par zalkšu dzegužpuķi *Orchis morio*, lai gan vietnē www.dabasdati.lv, no kurienes ir šie dati ir ņemti (atsauce pie atradnes), šāda informācija nav atrodama. Suga ir ļoti reta, daudzas atradnes tiek uzskatītas par izzudušām..

<sup>2</sup> Likums par īpaši aizsargājamām dabas teritorijām (1993)

<sup>3</sup> DDPS OZOLS (<https://ozols.gov.lv/ozols/>, skatīts 13.07.2024.)

Izpētes teritorijā DDPS OZOLS nav reģistrēti dabas pieminekļi (dižkoki).  
**Apsektās teritorijas raksturojums un konstatētās dabas vērtības.**



2.attēls. Lokālplānojuma teritorija.

Apsektā Izpētes teritorija lokālplānojumā iedalīta vairākās funkcionālajās zonās (2.attēls un 1.pielikums), bet vienkāršākai raksturošanai un dabas vērtību aprakstīšanai iedalīta trīs daļās.

**Lokālplānojuma centrā** atrodas Liepājas cietokšņa fortifikācijas būve Dienvidu forti. Fortu teritorija ir publiski pieejama, paredzēta tūrismam un rekreācijai.

Lokālplānojumā noteikta kā “Dabas un apstādījumu teritorija” (DA4), kompleksā esošie mākslīgi veidoti ūdensobjekti noteikti kā “Ūdeņu teritorija” (U1).

Tuvāk šosejai A11 zālāji fortos ir intensīvi apsaimniekoti, tajos aug bieži sastopamas augu sugas. Aizsargājamas vaskulāro augu sugas nav konstatētas.

No Dienvidu fortiem rietumu virzienā zemes vienībā ar kadastra Nr.17000430178 ir biotopi 2130\* *Lakstaugiem klātas pelēkās kāpas* un 2180 *Mežainas piejūras kāpas*. Biotopus šķērso daudzas iestaigātas taciņas, ir atsegti augsnes laukumi, vietām ugunsgrūdu vietas.

Dienvidu fortu ziemeļu un dienvidu malās plānotas noejas uz jūru. Pašreiz jūras sasniegšanai iedzīvotāji ir iestaigājuši taciņu tīklu, atsevišķās taciņas tiek izmantotas ar dažādu intensitāti. Taciņas šķērso ES nozīmes aizsargājamās piekrastes biotopus un sugu dzīvotnes. Īstenojot Lokālplānojumu, apmeklētāju aktivitāte var pieaugt, tāpēc jāveic apmeklētāju plūsmas virzīšana, lai mazinātu nekontrolētu sugu dzīvotņu un biotopu nobradāšanu. Labiekārtošanai jāizvēlas kāda no jau esošajām takām, kura tiek visintensīvāk izmantota, saglabājot tās topogrāfiskos parametrus, un novirzot no citu taku izmantošanas. Papildus nosacījumi sniegti slēdziena noslēgumā.





3.attēls. Sīkziedu plaukšķene

Biotopa 2130\* teritorijā apsekošanas laikā vairākās vietās plašākā teritorijā konstatēta īpaši aizsargājamā<sup>4</sup> sīkziedu plaukšķene *Silene borysthenica* (3.attēls) (atradņu grupu centru koordinātes 1.tabulā). Atradņu tuvumā atrodas peldvieta, tā ir aktīvi apmeklēta, peldvietai piebrauc arī ar automašīnām, ir intensīvs nobradājums, daudz taciņu un atklātas smilts laukumu.

1.tabula. Sīkziedu plaukšķenes atradnes

Nosaukums latviski	Nosaukums latīniski	x	y
Sīkziedu plaukšķene	<i>Silene borysthenica</i>	263239	315442
Sīkziedu plaukšķene	<i>Silene borysthenica</i>	263238	315427
Sīkziedu plaukšķene	<i>Silene borysthenica</i>	263268	315426

**Lokālpilnojumā ziemeļu daļā** (uz ziemeļiem no fortiem) paredzētas vairākas teritorijas funkcionālās zonas. Lokālpilnojumā ziemeļu robeža ir Vētru iela.

Ziemeļrietumu stūrī, robežojoties ar esošos stāvlaukumu, paredzēta “Jauktas centra apbūves teritorija” (JC8), kas ir neliela zona ziemeļu daļā zemes vienībai Nr.17000430178.



4.attēls.Zālājs pie auto stāvvietas.

Teritorijas reljefs līdzens, visticamāk, ka līdzināts mākslīgi. Vecākās kartēs redzams, ka bijušas konstrukcijas un zemes pārveidojumi, rietumu daļā uzbērts valnis. Zemesedze ruderāla, tiek pļauta (4.attēls). Aizsargājamas augu sugas nav konstatētas

Plānojumā paredzēts Vētru ielas pagarinājums līdz jūrai. Pašreiz iela noslēdzas pie stāvlaukuma, tālāk līdz jūrai ir iestaigātas dažādas taciņas. Ieteikumi ielas pagarinājumam slēdziena noslēguma daļā.

Pārējā daļā zemes vienībā Nr. 17000430178 līdz Dienvidu fortiem (Lokālpilnojumā ziemeļu daļas rietumu malā) ir “Dabas un apstādījumu teritorija” (DA2), kas ar teritorijas plānojumā noteikta arī kā Baltijas jūras un Rīgas jūras līča piekrastes krasta kāpu aizsargjosla. Zemes vienībā konstatēti dabas vērtību raksturojums tālāk 7.lpp.

Teritorijas ziemeļaustrumu stūrī zemes vienībā ar kadastra Nr.17000430181 ūdensobjekta ielokā noteiktas “Jauktas centra apbūves teritorija” (JC8) un “Dabas apstādījumu teritorija” (DA3). Kokiem apaugušajā daļā veikta meža inventarizācija un meža valsts reģistrā atzīmēti trīs meža nogabali. Dabā tā ir parkveida teritorija ar skrajiem bērziem (5.attēls) un melnalkšņu joslu gar ūdeni.

<sup>4</sup> Ministru kabineta 2000.gada 14.novembra noteikumi Nr. 396 “Noteikumi par īpaši aizsargājamo sugu un ierobežoti izmantojamo īpaši aizsargājamo sugu sarakstu”



5.attēls.Parkveida teritorija 3.nogabalā.

Zemsedze tiek regulāri pļauta, uzturēta kā aktīvi apsaimniekots zālājs. Koku stāvā bērzi, liepas, kļavas, laucē aug mazi ozoliņi. Krūmu stāvs neizteiksmīgs, visdrīzāk tiek regulāri izcirsts.

Zemsedzē aug zālājiem raksturīgās bieži sastopamās sugas pūkainā pļavauzīte *Helictotrichon pubescens*, skābene *Rumex sp.*, skarene *Poa sp.*, villainā meduszāle *Holcus lanatus*, kamolzāle *Dactylis glomerata*, parastā smaržzāle *Anthoxantum odoratum*, baltā madara *Galium album*, pļavas lapsaste *Alopecurus pratensis*

Konstatēti vairāki īpaši aizsargājamās<sup>5</sup> sīpoliņu gundegas *Ranunculus bulbosus* ceri. Suga ierakstīta Latvijas Sarkanajā grāmatā 3.kategorijā. Ūdenstilpnes nogāzē nelielā platībā aug vīnkalnu sīpols *Allium vineale* (3.pielikums).

Zemes vienība ar kadastra Nr. 17000430180 ir “Transporta infrastruktūras teritorija” (TR6), kas plānota kā iela apkārt ūdensobjektam un dienvidu virzienā šķērso izpētes teritoriju pa vidu līdz Dienvidu fortiem. Ūdensobjekta malā nelielu audzi veido vīnkalnu sīpols *Allium vineale*, tas sastopams arī citviet nelielās grupiņās sausos laukumos pie taciņas (3.pielikums).

Lielāko daļu Izpētes teritorijas ziemeļu daļā aizņem “Daudzstāvu apbūves teritorijas” (DzD1 un DzD2) (zemes vienības 17000430182, 17000430183, 17000430184, 17000430185). Kokiem apaugušajā teritorijā veikta meža inventarizācija un nodalīti vairāki meža nogabali. Meža nogabalos kā valdošās sugas vairumā gadījumu norādīti bērzi, apses, nelielā platībā melnalkšņi .

Reljefs mežaudzēs nelīdzens, nelieli paaugstinājumi mijas ar mikroieplakām. Koku apaugums skrajš, nevienmērīgs, sastopami dažāda vecuma koki, aug bērzi *Betula pendula*, priedes *Pinus sylvestris*, ozoli *Quercus robur*, liepas *Tilia cordata*, kļavas *Acer platanoides*, vietām lielas papeles *Populus sp.*, pazeminājumos melnalkšņi *Alnus glutinosa*. Plašas sausas lauces (6.attēls) mijas ar blīvāku koku aizaugumu, kurā veiktas izlases veida cirtes (7.attēls). Teritoriju šķērso takas. Zemsedze nevienmērīga, sugu sastāvs atkarīgs no mikroreljefa un mitruma apstākļiem. Sausieņu laukumi ar smiltāju grīsli *Carex arenaria*, citur dominē parastā kamolzāle *Dactylis glomerata*, baltā madara *Galium album*, pļavas skarene *Poa pratensis*, pilsētas bitene *Geum urbanum*, skābenes *Rumex sp.*, mitrākos laukumos zilganās kazenes *Rubus caesius*, podagras gārsas *Aegopodium podagraria*. Vietām daudz vilkābeles *Crataegus sp.* atvašu.

Vairākās vietās aug vīnkalnu sīpols *Allium vineale* (3.pielikums), vietām kopā ar krūmāju sīpolu *Allium oleraceum*.

Teritorijā konstatēta paliela invazīvās krokainās rozes *Rosa rugosa* teritorija (x=263729, y=315601) takas malā. Redzams, ka krūms tiek regulāri cirsts, bet atvases veidojas no jauna.

<sup>5</sup> Ministru kabineta 2000.gada 14.novembra noteikumi Nr. 396 “Noteikumi par īpaši aizsargājamo sugu un ierobežoti izmantojamo īpaši aizsargājamo sugu sarakstu”



Nepieciešams plānot augu izrakšanu (izraušanu) ar saknēm, tās aizvācot no biotopa. Tā kā daļa sakņu, visticamāk, saglabāsies, būs nepieciešama atkārtota rakšana, bet izaugušie augi būs nelieli, un pēc vairāku reižu atkārtojumiem ir liela ticamība to iznīcināt pilnībā. Auga regulāra pļaušana to neiznīcina, drīzāk veicina tā aizņemtās teritorijas palielināšanos.



6.attēls. Saulaina lauce meža nogabalā.



7.attēls. Meža nogabala kokaudze ir skraja pēc veiktās kopšanas circes.

Liela daļa no zemes vienības ar kadastra Nr. 17000430182 un nedaudz Nr.17000430180 platības kopā ar mežaudzēm zemes vienībā ar kadastra Nr. 17000430178 ietilpst ES nozīmes aizsargājama biotopa 2180 *Mežainas piejūras kāpas* teritorijā. Biotopa kvalitāte zema, dominē netipiska veģētācija, kas mijas ar sadrumstalotiem labas kvalitātes biotopa fragmentiem sausos reljefa paaugstinājumos.

Zemes vienībā ar kadastra Nr. 17000430178 fiksēti divi ES nozīmes biotopi. Kokiem apaugusi daļa ietilpst ES nozīmes biotopa 2180 *Mežainas piejūras kāpas* poligonā un ir līdzīga austrumu malā pieguļošajām zemes vienībām, kas apaugušas ar kokiem. Reljefs nelīdzens, nelieli paaugstinājumi mijas ar mikroieplakām. Koku apaugums skrajš, neviendabīgs, sastopami dažāda vecuma koki, aug bērzi, priedes, ozoli, liepas, kļavas, vietām lielas papeles, pazeminājumos melnalkšņi. Šajās vietās biotopa kvalitāte zema, biotopam netipiska veģētācija mijas ar sadrumstalotiem labas kvalitātes biotopa fragmentiem sausos reljefa paaugstinājumos. Biotops 2180 *Mežainas piejūras kāpas* šajā zemes vienībā ir daļa no plašāka biotopa teritorijas, atrodas tā perifērijā, bet arī zemās kvalitātes vietas iekļaujas kopējā biotopa kompleksā. Teritoriju šķērso takas, bet līdzšinējā gājēju plūsma nav radījusi apdraudējumu biotopam.

Uz ziemeļiem no Dienvidu fortiem zemes vienībā ar kadastra Nr. 17000430178 teritorija bez mežaudzēm ir daļa no plašāka ES nozīmes biotopa 2130\* *Ar lakstaugiem klātas pelēkās kāpas* poligona. Reljefs viegli viļņots un līdzens, daudz cilvēku iestaigātu taku, nepieciešams novērst izbradāšanu ar virzītu cilvēku plūsmu, ar piemērotu segumu labiekārtojot kādu no galvenajām takām ar lielāko noslodzi, bet nepārveidojot reljefu (ieteikumus skatīt tālāk pie ieteikumiem par noeju veidošanu). Zemsedzē dominē biotopam raksturīgas sugas (smiltāju grīslis *Carex arenaria*, smiltāju tragantzirnīs *Astragalus arenarius*, kodīgais laimiņš *Sedum acre*, parastā skarene *Poa trivialis*, mazais māršils *Thymus serpyllum*, vībotnes *Arthemisia sp.*). Vairākās vietās aug vīnkalnu sīpols *Allium vienale* (3.pielikums), vietām kopā ar krūmāju sīpolu.

Biotopā un tā tiešā tuvumā izklaidus aug papeles, kas nav vietēja un raksturīga suga šim biotopam. Ja laika gaitā tiek apsvērti biotopa kvalitātes uzlabošanas pasākumi, tad biotopam neraksturīgo koku un krūmu sugu izciršana būtu jāparedz kā viens no pasākumiem.

Zemes vienībā ar kadastra Nr. 17000430185 lielu daļu aizņem atklāta teritorija, padomju periodā te ir notikusi ceļa būves materiālu ražošana. Zemsedzē dominē lucerna *Medicago sp.*, skābene *Rumex sp.*, aitu auzene *Festuca ovina*, tūruma āboliņš *Trifolium pratense*, vietām baltā madara *Galium album*, parastais biškrēsliņš *Tanacetum vulgare*. Vietām laukumi ar šķembām un granti.

**Lokālpārveidojuma dienvidu daļā** (uz dienvidiem no fortiem) fortiem pieguļošā zonā paredzēta “Dabas un apstādījumu teritorija” (DA4), bet pārējā zemes vienībā paredzēta “Mazstāvu dzīvojamā apbūve” (DzM2 un DzM3), ielānotas arī perspektīvās vietējās nozīmes ielas (TIN71).

Dienvidos Lokālpārveidojuma teritorija robežojas ar zemes vienību Nr.17000430087, kuras centrālo daļu aizņem Dienvidu kapi, bet daļā ir Es nozīmes biotops 2130\* *Ar lakstaugiem klātas pelēkās kāpas*, kas tieši piekļaujas Lokālpārveidojuma teritorijai (2.pielikums).

Zemes vienībā Nr.17000430142, kas Lokālpārveidojuma teritorijai piekļaujas rietumos, atrodas gan biotops 2130\* *Ar lakstaugiem klātas pelēkās kāpas*, gan ES nozīmes biotops 2180 *Mežainas piejūras kāpas* (daļa biotopa atrodas arī zemes vienībā 17000430086, kas atrodas AS “Latvijas valsts meži” pārraudzībā). Zemes vienībā Nr.17000430142 ir izveidota nelegāla mājdzīvnieku apbedīšanas vieta, visdrīzāk, veidojusies jau ilgākā laika periodā. Paugurainajā reljefā starp priedēm izveidotas dzīvnieku kapu kopiņas, pieminēkli, žogi, mākslīgi ziedi utml. (8. un 9.attēls). Nesenākos apbedījumus ir kašņājuši dzīvnieki, mēģinot izrakt apbedīto dzīvnieku līķus un rezultātā radot apdraudējumu apkārtnes sanitārajam stāvoklim.

Izveidotie pārveidojumi veģetācijā un reljefā bojā šeit esošo biotopu 2180 *Mežainas piejūras kāpas* un pasliktina tā stāvokli. Nepieciešams risināt esošo situāciju ar nelegālajiem apbedījumiem, kas var negatīvi ietekmēt gan sanitāro stāvokli, gan degradē biotopu.



8.attēls. Dzīvnieku apbedījumi.

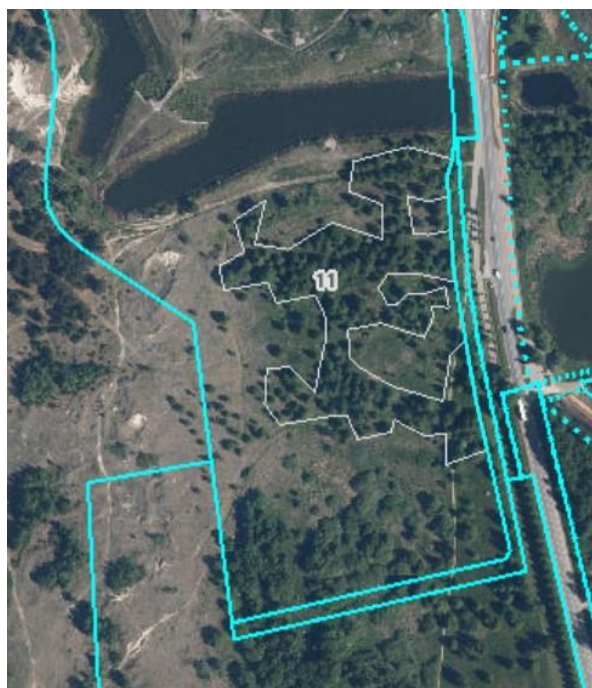


9.attēls. Degradēta dabiskā zemsedze un dzīvnieku apbedījumi

Zemes vienībā ar kadastra Nr. 17000430178 uz dienvidiem no Fortiem paredzēta apbūve un perspektīvās vietējās nozīmes ielas (10.attēls). Plānotā apbūves teritorija ir nevienmabīga,



daļēji aizaugusi ar kokiem un krūmiem, ar mozaīkveida lielākām un mazākām laucēm un senāku pļavu fragmentiem.



10.attēls. Izpētes teritorijas dienvidu daļa.

Ar liepām blīvāk apaugušajā daļā pie Fortiem nodalīts meža nogabals (11.nogabals) ar vidēja vecuma liepām, kļavām un melnalkšņiem, bet izklaidus augošas liepas, bērzi, kļavas sastopami arī pārējā teritorijā.

Austrumu daļu garenvirzienā šķērso gājēju celiņš uz Dienvidu kapiem.

Zonā starp gājēju celiņu un šoseju teritorijā tiek uzturēta parkveida ainava, zemsedze tiek pļauta, aizsargājamas augu sugas nav konstatētas. Zemsedzē podagras gārša *Aegopodium podagraria*, pļavas timotiņš *Phleum pratense*, ārstniecības pienene *Taraxacum officinale*, pļavas auzene *Festuca pratensis*, ložņu āboliņš *Trifolium repens*, kodīgā gundega *Ranunculus acris*.

Uz rietumiem no gājēju celiņa atklātās platības netiek pļautas, ir blīvāks krūmu apaugums. Dabā šī zona labi nodalās līdz biotopa 2130\* *Ar lakstaugiem klātas pelēkās kāpas* robežai (skatīt dabas vērtību karti 2.pielikumā) – te ir auglīga augsne, mitrāki reljefa pazeminājumi atklātās vietās, senu un seklu grāvīšu paliekas, vietām biezi kārkli *Salix sp.* un baltalkšņi *Alnus incana*. 21.gs. sākuma ortofoto kartes liecina, ka teritorija bijusi daudz atklātāka un, iespējams, vēl senāk izmantota ganīšanai vai siena ieguvei, jo 20.gs. sākuma topogrāfiskajās kartēs te iezīmētas pļavas. Par to liecina arī vaskulāro augu sugu sastāvs, kas fragmentāri saglabājies laucēs starp krūmiem un kokiem (11. un 12.attēls).



11.attēls. Vērtīga zālāja fragments.



12.attēls. Vērtīga zālāja fragments.

Te sastopama parastā smaržālīte *Anthoxanthum odoratum*, parastā lapsaste *Alopecurus pratensis*, lielziedu vīgrieze *Filipendula vulgaris*, pūkainā pļavauzīte *Helictotrichon pubescens*, vidējā ceļteka *Plantago media*, sarkanā auzene *Festuca rubra*, pļavas skarene *Poa*

*pratensis*, zalkšu sūrene *Polygonum bistorta*, ziemeļu madara *Galium boreale*, zvagulis *Rhinanthus sp.*, baltā madara *Galium album*, arī ovālā divlape *Listera ovata*, klinšu noraga *Pimpinella saxifraga*. pļavas liniņš *Linum catharticum*, kodīgā gundega *Ranunculus acris*, tūruma pēterene *Knautia arvensis*, pļavas dedestiņa *Lathyrus pratensis*, birtalu veronika *Veronica chamaedris*, pļavas dzelzene *Centaurea jacea*. Šīs vietas vērtējamas kā saglabājušies bioloģiski vērtīgu zālāju nelieli fragmenti (neviens atsevišķi nav lielāks par 0,13 ha), kas kopā neveido kompakta teritorijas.

Zemes vienība Lauku atbalsta dienesta datos nav atzīmēta informācija par ilggadīgu zālāju.



13.attēls. Sibīrijas skalbe.

Vienā no zālāja fragmentiem taciņas malā konstatēta īpaši aizsargājamā<sup>6</sup> augu suga Sibīrijas skalbe *Iris sibirica* (13.attēls). Konstatēti 3 augu ceri ar diviem ziediem (x=263009, y=315599). Ļoti dekoratīvs augs, daudzviet tiek kultivēts.

Latvijā sastopams gandrīz visā teritorijā, bet reti. Parasti aug nelielas grupas mitrās mežmalās un meža pļavās, purvainās pļavās, zāļu purvos ezeru iepakās un grāvjos. Nosusināšanas un pļavu kultivēšanas rezultātā izzūdošs augs.

Ierakstīta Baltijas jūras reģiona Sarkanajā grāmatā un Latvijas Sarkanajā grāmatā 2.kategorijā.

Vienā no dabiskā zālāja fragmentiem apmēram 0,12 ha platībā konstatēta plašāka īpaši aizsargājamā<sup>7</sup> ārstniecības brūnvālīte *Sanguisorba officinalis* audze (14. un 15.attēls). te atzīmēti vairāki sugas īpatņu koncentrācijas punkti (2.tabula), bet sugas atradne ir šos punktus ietverošs poligons.

2.tabula. Ārstniecības brūnvālītes atradnes.

Nosaukums latviski	Nosaukums latīniski	x	y
Ārstniecības brūnvālīte	<i>Sanguisorba officinalis</i>	263096	315634
Ārstniecības brūnvālītes	<i>Sanguisorba officinalis</i>	263096	315643
Ārstniecības brūnvālīte	<i>Sanguisorba officinalis</i>	263087	315643
Ārstniecības brūnvālīte	<i>Sanguisorba officinalis</i>	263074	315647

Ārstniecības augs, ierakstīta Latvijas Sarkanajā grāmatā 2.kategorijā. Sastopama reti gandrīz visā Latvijā, tomēr pārsvarā valsts dienvidrietumu daļā. Aug dažādās atklātās fitocenozēs: meža pļavās, krūmainās ganībās, grāvmalās, periodiski pārmitrā un minerālvielām bagātā augsnē. Valsts dienvidrietumu daļā sastopama meža pļavās. Augtņu skaits samazinās biotopu iznīcināšanas vai aizaugšanas rezultātā. Tiek kultivēta kā dekoratīvs augs, izveidotas arī dekoratīvās formas.

Citās atklātajās vietās dominē meža suņburkšķis *Anthriscus sylvestris*, tūruma usne *Cirsium arvense*, lielā nātre *Urtica dioica*, arī slotiņu ciesa *Calamagrostis epigeios*, parastā kamolozāle

<sup>67</sup> Ministru kabineta 2000.gada 14.novembra noteikumi Nr. 396 "Noteikumi par īpaši aizsargājamo sugu un ierobežoti izmantojamo īpaši aizsargājamo sugu sarakstu"



*Dactylis glomerata*. Vietām aizaug ar jauniem ozoliem, liepām, vilkabeļu krūmi. Daudzviet krūmājā sastopams krūmāja sīpols *Allium oleraceum*.



14.attēls. Vēl neziedošs augs.



15.attēls. Ziedoša ārstniecības brūnvālīte biotopā.



Zemes vienībā ar kadastra Nr.17000430142, kas piekļaujas Lokālplānojuma teritorijai rietumos, vairākās vietās konstatēts vīnkalnu sīpols *Allium vineale* un ķiploku sīpols *Allium scorodoprasum* (3.pielikums), kā arī dati par šīs sugas atradnēm jau ir atrodami DDPS OZOLS. Ķiploku sīpols ietverts Latvijas Sarkanās grāmatas 3.kategorijā. Sistēmā atzīmētā zalkšu dzegužpuķe apsekošanas laikā netika konstatēta.

Minētās atradnes ir ES nozīmes biotopa 2130\* *Ar lakstaugiem klātas pelēkās kāpas* teritorijā. Biotopa kvalitāte laba, robeža pēc apsekošanas dabā precizēta pa dabiskajām robežām, neliela daļa atrodas zemes vienībā ar kadastra Nr. 17000430178. Reljefs nevienmērīgs, viegli viļņots, daudz iestaigātu taku, atklātas augsnes laukumi mijas ar ieplakām, vietā senāku ēku paliekas, betona kluči (16. un 17.attēls).



16.attēls. Biotops 2130\*.



17.attēls. Biotops 2130\*.

Zemsedzē sastopamas sausām pļavām raksturīgās sugas kā smiltāju traganzirnis *Astragalus arenarius*, dzirkstelīte *Dianthus deltoides*, pļavas skarene *Poa pratensis*, vībotnes *Artemisia sp.*, mazais māršils *Thymus serpyllum*, aitu auzene *Festuca ovina*, zilganā kelērija *Koeleria glauca*, arī skābenes *Rumex sp.*, smiltāja kāpukviesis *Elymus arenarius*, baltā madara *Galium album*. Vietām koku un krūmu grupas (priedes, vītoli, arī liepas).



Ziemeļu daļā pie taciņas aug invazīvā krokainā roze *Rosa rugosa*, veidojot plašu vitālu audzi (x=262926, y=315414). Nepieciešams plānot augu izrakšanu (izrakšanu) ar saknēm, tās aizvācot no biotopa. Tā kā daļa sakņu visticamāk saglabāsies, būs nepieciešama atkārtota rakšana, bet izaugušie augi būs nelieli, un pēc vairāku reižu atkārtojumiem ir liela ticamība to iznīcināt pilnībā. Auga regulāra pļaušana to neiznīcina, drīzāk veicina tā aizņemtās teritorijas palielināšanos.

Daudzviet biotopā aug invazīvā skarainā ģipsene *Gypsophila paniculata*<sup>8</sup>. Suga ieviesusies savvaļā, bijusi ieviesta Latvijā audzēšanai dārzos, bet nepamatoti iekļauta Latvijas Sarkanajā grāmatā. Ir plānots to no Sarkanās grāmatas sugu saraksta svītrot un to iekļaut invazīvo sugu sarakstā.

Biotopa kvalitātes uzlabošanai nepieciešams veikt skarainās ģipsenes ierobežošanas pasākumus, sadarbojoties ar dabas aizsardzības speciālistiem. Efektīvākais paņēmieni ir izrakšana pavasarī pirms ziedēšanas, tomēr jāņem vērā, ka visdrīzāk, pasākums būs jāatkārto, jo daļa sakņu var saglabāties augsnē un veidot jaunus dzinumus. Izraktie augi jāaizvāc no biotopa, augu daļas bez saknēm un izziedējušiem ziediem var kompostēt, bet saknes jāiznīcina.

### **Konstatētās dabas vērtības un ieteikumi ietekmes mazināšanai**

Izpētes teritorijā atrodas vairāki ES nozīmes aizsargājami biotopi - 2180 *Mežainas piejūras kāpas* un 2130\* *Ar lakstaugiem klātas pelēkās kāpas*. Lokālpilnvarojumā paredzētie ielu pagarinājumi un noejas uz jūru šķērsotu vēl citu aizsargājamo biotopu - 2120 *Priekškāpas*.

Teritorijā aug virkne retu un aizsargājamo augu sugu. Daudzviet sastopams **vīnkalnu sīpols** *Allium vineale*, kas ierakstīts Latvijas Sarkanajā grāmatā 3.kategorijā, bet nav iekļauts īpaši aizsargājamo sugu sarakstā (atradņu koordinātes skat.3.pielikumā, bet tajā nav ietvertas pilnīgi visas vietas, kurās suga konstatēta). Suga saistīta ar specifisku, nabadzīgu un atklātu biotopu, kura aizaugšana un bagātināšanās ar barības vielām apdraud sugas pastāvēšanu. Sugas atradnes konstatētas arī plānotajās apbūves un transporta infrastruktūras teritorijās ārpus aizsargājama biotopa, bet, ņemot vērā tās sastopamību un piemērotos apstākļus citviet aizsargājamā biotopa teritorijā, darbības ietekme uz populāciju vērtējama kā nebūtiska.

**Ieteikums** - ļoti svarīgi ir uzturēt un veidot sugai piemērotus apstākļus biotopa 2130\* *Ar lakstaugiem klātas pelēkās kāpas* teritorijā (saglabāt minimālu koku un krūmu aizaugumu; mazināt invazīvo sugu klātbūtni; regulēt apmeklētāju plūsmu, minimāli labiekārtojot kādu no jau esošajām takām apmeklētāju plūsmas virzīšanai).

Vienā vietā konstatēta **sīpoliņu gundega** *Ranunculus bulbosus*. Tas ir daudzgadīgs gundegu dzimtas augs, raksturīgs sīpoliņam līdzīgs gums ar bārķšu saknēm. Stublājs stāvs, blīvi apmatos. Latvijā sastopams nevienmērīgi – nereti Kurzemē, reti Viduslatvijā, Ziemeļvidzemē un Daugavas ielejā, bet pārējā teritorijā tik pat kā nav sastopams. Atsevišķi eksemplāri un nelielas grupas aug sausieņu pļavās, kāpās, sausās mežmalās un atmatās. Augs ierakstīts Latvijas Sarkanajā Grāmatā 3.kategorijā. Sīpoliņu gundega iekļauta Ministru kabineta noteikumu Nr.396/2000 “Noteikumi par īpaši aizsargājamo sugu un ierobežoti izmantojamo īpaši aizsargājamo sugu sarakstu” 1.pielikumā un Ministru kabineta noteikumos Nr.940/2012 “Noteikumi par mikroliegumu izveidošanas un apsaimniekošanas kārtību, to aizsardzību, kā arī mikroliegumu un to buferzonu noteikšanu”. Tā kā atradnes teritorijā nav plānots veikt

<sup>8</sup> <https://ozols.gov.lv/kartes/apps/sites/#/invazivo-sugu-parvaldnieks/pages/skaraina-gipsene>

apbūvi, bet saglabāt kā “Dabas un apstādījumu teritoriju” (D3), tad var pieņemt, ka sugas dzīvotne tiks saglabāta. Mikrolieguma veidošana nebūtu racionāla.

**Ieteikums** neveikt būtiskus augsnes pārvietošanas darbus, neizmantot no citām vietām atvestu augsni un nepiesēt papildus sugas, bet turpināt ar regulāru pļaušanu uzturēt esošo veģetāciju.

Lokālpānojumā paredzētajā “Mazstāvu dzīvojamās apbūves teritorijā” ir konstatētas divas īpaši aizsargājamās augu sugas.

**Sibīrijas skalbe *Iris sibirica***, konstatēti 3 augu ceri ar diviem ziediem, aug taciņas malā, bioloģiski vērtīga zālāja fragmenta malā. Latvijā sastopams gandrīz visā teritorijā, bet reti. Parasti aug nelielas grupas mitrās mežmalās un meža pļavās, purvainās pļavās, zāļu purvos ezeru ieplakās un grāvjos. Nosusināšanas un pļavu kultivēšanas rezultātā izzūdošs augs. Ierakstīta Baltijas jūras reģiona Sarkanajā grāmatā un Latvijas Sarkanajā grāmatā 2.kategorijā. **Ārstniecības brūnvālītes *Sanguisorba officinalis*** audze bioloģiski vērtīgas pļavas fragmentā, dabas vērtību kartē atzīmēti atzīmēti vairāki punkti, bet sugas atradne ir šīs atradnes ietverošs poligons. Ierakstīta Latvijas Sarkanajā grāmatā 2.kategorijā. Sastopama reti gandrīz visā Latvijā, tomēr pārsvarā valsts dienvidrietumu daļā. Aug dažādās atklātās fitocenozēs: meža pļavās, krūmainās ganībās, grāvmalās, periodiski pārmitrā un minerālvielām bagātā augsnē. Valsts dienvidrietumu daļā sastopama meža pļavās. Augteņu skaits samazinās biotopu iznīcināšanas vai aizaugšanas rezultātā.

Abas atradnes ir vietā, kas paredzēta mazstāvu dzīvojamās apbūves attīstīšanai un plānotā darbība nav savienojama ar sugu pastāvēšanu.

**Ieteikums** – veikt augu izrakšanu un pārvietošanu uz piemērotiem apstākļiem dabas liegumā “Liepājas ezers”, austrumu krasta pļavās. Pasākums jāveic veģetācijas sezonas sākumā dabas aizsardzības speciālistu vai ekspertu uzraudzībā. Jāņem vērā, ka ārstniecības brūnvālītes augi izrokami un pārvietojami kopā ar pietiekoši lielu velēnu.

“Dabas un apstādījumu teritorijā” (DA2) iepretī Dienvidu fortiem konstatētas jaunas īpaši aizsargājamās **sīkziedu plaukšķene *Silene borysthenica*** atradnes, paplašinot jau iepriekš zināmo sugas dzīvotnes poligonu. Atradņu tuvumā atrodas peldvieta, tā ir aktīvi apmeklēta, peldvietai piebrauc arī ar automašīnām, ir intensīvs nobradājums, daudz taciņu un atklātas smilts laukumu.

**Ieteikums** – neveikt pasākumus, kas vietai varētu piesaistīt lielāku apmeklētāju skaitu. Dzīvotni un biotopus jau šķērso intensīvi izmantota iestaigāta taka nokļūšanai uz jūru. Šajā vietā Lokālpānojumā iezīmēta noeja uz jūru, detālāk to neprecizējot. Labiekārtošana (īpaši peldvietas labiekārtošanai vai cita atraktīva infrastruktūra šajā vietā) šai vietai piesaistītu lielāku apmeklētāju plūsmu un palielinātu antropogēno slodzi.

**Pie Dienvidu fortiem abas plānotās noejas** šķērsotu ne tikai sīkziedu plaukšķenes dzīvotni, bet arī īpaši aizsargājamās jūrmalas dedestīņas *Lathyrus maritimus* dzīvotnes poligonu un biotopus 2130\* *Ar lakstaugiem klātas pelēkās kāpas*, 2120 *Priekškāpas* un 2110 *Embrionālās kāpas*, kā arī ziemeļu noeja šķērsotu 2180 *Mežainās kāpas*.

Veidojot labiekārtotas noejas, no vienas puses pastāv risks palielināt rekreācijas slodzi teritorijā, bet no otras puses - tā ir iespēja virzīt cilvēku plūsmu, koncentrējot plūsmu vienā vai divās vietās un mazinot slodzi citur. Tajā pašā laikā pastāv risks, ka biotopi un dzīvotnes tiešā labiekārtotās takas tuvumā tiks ietekmēti vairāk, dekoratīvi augi var tikt noplūkti. Vienlaicīgi jāņem vērā, ka jau patreiz teritorijā pastāv haotisks taku tīkls un antropogēnā slodze biotopu nekontrolēti ietekmē, bet nav paredzama nekāda iespēja šo slodzi no teritorijas noņemt un ierobežot apmeklēšanu, tāpēc atliek izvēlēties tās organizētu virzīšanu.

Tāpēc ir ieteikums noeju veidošanai izmantot kādu no jau iestaigātām takām, to papildus nepaplašinot (daudzviet aizsargājamās sugas aug tieši blakus esošajai takai). Ieteicams saglabāt esošo takas platumu, jo paplašināšana nozīmēs biotopa un dzīvotnes platības samazināšanu. Stingra takas seguma izveidošana stimulēs apmeklētājus izvēlēties konkrēto taku. Svarīgi izveidot stabilu takas segumu, izmantojot dabiskus vai vieglus mākslīgus materiālus, lai izvairītos no biežas takas labošanas, kas ir papildus traucējums dzīvotnē. Kāpu nostiprināšanai blakus takai ieteicams izmantot koka klūgu pinumus, kurus izvieto starp mietiņiem, vai biotopam raksturīgo sugu stādījumus. Novirzīšanos no takas var novērst ar zemiem zaru žodziņu pinumiem. Biotopa 2120 *Priekškāpas* teritorijā pie takas šie pinumi var būt augstāki, kā arī papildus var izmantot biotopam raksturīgo graudzāļu (smiltāja kāpuniedre, smiltāju kāpukviesis) stādījumus blakus takai, kur redzama vēja erozijas ietekme. Graudzāļu stādījumu nevajag veidot biotopa 2130\* *Ar lakstaugiem klātas pelēkās kāpas* teritorijā, šajā biotopā svarīgs kvalitatīvs takas segums, var būt neliels zaru pinums gar taku. Tāpat nevajadzētu izvietot soliņus vai speciālas atpūtas vietas, kas veicinātu apmeklētāju uzturēšanos šajos biotopos, soliņi (ja tādi tiek paredzēti) izvietojami ārpus aizsargājamo biotopu teritorijām.

Ne biotopu teritorijās, ne to tiešā tuvumā labiekārtošanai nedrīkst izmantot auglīgu augsni, kas atvesta no kādas citas vietas. Nedrīkst plānot zālāja sēšanu un biotopam netipisku augu stādīšanu gar taku.

Lokālplānojumā paredzēts veidot **Vētru ielas pagarinājumu līdz jūrai**. Plānotais pagarinājums virzītos taisnā līnijā no jau esošās ielas, šķērsojot aizsargājamus biotopus 2120, 2130\* un 2180 un jūrmalas dedestīņas dzīvotni, nekopējot esošu taku vietas. Ieteikums pārdomāt šo priekšlikumu un aizstāt ar noejas uz jūru izveidošanu, izmantojot jau esošās takas vietu (17., 18.attēls), labiekārtošanai izmantojot tos pašus principus, kas minēti iepriekš pie noejām.



17.attēls. Esoša taka caur biotopu 2180 Vētru ielas galā uz jūru



18.attēls. Taka Vētru ielas galā uz jūru pie biotopa 2130\*.

Šajā teritorijā ir īpaši svarīgi mazināt eroziju un vadīt apmeklētāju plūsmu. Erozijas mazināšanai būtiskāk skartajās vietās ārpus labiekārtotās takas var izvietot zemu zaru un klūgu pinumu žogus, bremzējot haotisku apmeklētāju pārvietošanos un tos novirzot uz labiekārtoto taku. Jebkura takas paplašināšana ārpus esošās takas konfigurācijas samazinās aizsargājamā biotopa platību, to fragmentēs un būs pretrunā Sugu un biotopu aizsardzības likumam.





19.attēls. Invazīvā puķu sprigane.

Esošās Vētru ielas galā pie autostāvvietas 15.kvartāla mežaudzēs ir veikta kopšanas cirte, un 42.nogabala teritorijā izveidojusies plaša invazīvās puķu spriganes *Imaptiens gladulifera* audze (19.attēls).

Pirms ziedēšanas (šo ĻOTI svarīgi ievērot!) sākuma sugu nepieciešams ierobežot – tā viegli padodas izraušanai ar saknēm, izrautie augi jāsavāc un jāiznīcina, nepieļaujot uzziēšanu un sēklu izsēšanu.

Zemes vienībā ar kadastra Nr. 17000430178 uz dienvidiem no Fortiem paredzēta apbūve un perspektīvas vietējās nozīmes ielas. Pa zemes vienības dienvidu robežu, kas ielānota kā iela jeb transporta infrastruktūras teritorija, paredzēts veidot **ielas pagarinājumu līdz jūrai, izveidojot arī stāvlaukumu zemes vienībā 17000430087.** Stāvlaukumam izvēlēta vieta atrodas biotopa 2130\* *Ar lakstaugiem klātas pelēkās kāpas* teritorijā. Stāvlaukuma izbūve iznīcinās biotopu, kā arī ielas pagarinājuma izveide šķērsos virkni citu aizsargājamo piekrastes biotopu un aizsargājamo sugu dzīvotnes, iznīcinot tos..

Biotops 2130\* *Ar lakstaugiem klātas pelēkās kāpas* Latvijā sastopams reti, garākos un platākos posmos Baltijas jūras piekrastē, bet Rīgas jūras līča piekrastē ir šaurāki un īsāki biotopa posmi. Bioloģiski vērtīgākās ir plašas vienlaidus atklāto sekundāro kāpu teritorijas, kur nav vai ir maz koku un krūmu, augājam ir mozaīkveida struktūra un vietām ir atklātas smilts laukumi bez augiem. Šis ir rets biotops, kas izceļas ar lielu sugu un augu sabiedrību daudzveidību.

Biotopa kopējais aizsardzības stāvoklis valstī vērtēts kā negatīvs ar tendenci pasliktināties, arī nākotnes perspektīvas vērtētas kā sliktas. Latvijā izplatīts reti, biotopa platība valstī vērtēta starp 20,25 un 21 km<sup>2</sup>. Tā platības valstī samazinās, un 40-50% no biotopu platībām negatīvi ietekmē dabiskie procesi – aizaugšana ar kokiem, kā arī apbūve un zemes transformācija citiem izmantošanas veidiem (piemēram, transporta infrastruktūra). Negatīvu ietekmi atstāj arī pārāk intensīva apmeklētāju plūsma un rekreācija, jo šis ir ļoti pievilcīgs biotops atpūtai (atpūtas vietas, telšu celšana, ugunskuri). Rekreācijas un tūrisma ietekmē tiek pārveidots kāpu mikroreljefs, kas ir nozīmīga struktūra pelēko kāpu biotopu funkcionēšanā, pielūžņojums un sadzīves atkritumi. Tāpēc ir ļoti svarīgi saglabāt esošās biotopa platības un veikt pasākumus to aizsardzībai un kvalitātes uzlabošanai.

Ieteikums apsvērt šādas izbūves nepieciešamību, detāli aprēķinot iznīcināto biotopu un dzīvotņu platības un veicot zaudējumu dabai aprēķinus. Šāda darbība būs pretrunā Sugu un biotopu aizsardzības likumam. Iespējams, dabai draudzīgāks risinājums ir kādas jau esošas nelielas takas seguma labiekārtošana (patreiz apmeklētāji izmanto taku, kas sākas no Dienvidu kapiem), izveidojot stabilu takas segumu un nostiprinot takas malas jūras piekrastei tuvākajā daļā, lai virzītu apmeklētāju plūsmu un novērstu biotopu izbradāšanu blakus takai. Takas iekārtošanai ņemt vērā jau augstāk minētos nosacījumus pie noju veidošanas.

#### **Papildus nosacījumi Lokālplānojuma teritorijai**

- Koriģēt funkcionālo zonējumu DzM2 un DzM3 zemes vienībā ar kadastra Nr.17000430178, lai novērstu biotopa 2130\* *Ar lakstaugiem klātas pelēkās kāpas* iznīcināšanu;

- Ieplānot un organizēt īpaši aizsargājamo augu Sibīrijas skalbe *Iris sibirica* un ārstniecības brūnvalīte *Sanguisorba officinalis* izrakšanu un pārvietošanu uz blakus esošo piemēroto teritoriju dabas liegumā "Liepājas ezers" pirms zemes transformācijas darbu uzsākšanas to atradnēs;
- Invazīvo sugu atrašanās vietas un ierobežošanas ieteikums skatīt augstāk slēdziena tekstā – divas vietas krokainajai rozei *Rosa rugosa*, viena vieta puķu spriganei *Impatiens glandulifera* un plašāka poligona teritorijai skarainajai ģipsenei *Gypsophila paniculata*;
- Risināt nelegālo dzīvnieku apbedīšanas vietas izmantošanu, novēršot risku vides sanitārajam stāvoklim un mazinot darbību negatīvo ietekmi biotopa 2180 *Mežainas jūrmalas kāpas* zemsedzei (skat. 8.lp);
- Kāpu pārrāvumu vispārīgos risinājumus skatīt pie ieteikumiem noeju uz jūru veidošanai tekstā iepriekš, kā arī ES nozīmes biotopu aizsardzības un apsaimniekošanas vadlīniju rokasgrāmatā *Piekrastes biotopiem* (1.sējums)<sup>9</sup>; kvalitātes uzlabošanas pasākumus ieteicams risināt kompleksi, un pirms darbu uzsākšanas (ieteicams jau plānošanas procesā) dabā saskaņot ar biotopu ekspertu. Esošā slēdziena ietvaros Izpētes teritorijas mērogs un darba uzdevums ekspertam neļauj tik detāli aprakstīt konkrētas vietas un pasākumus;
- Biotopa 2130\* *Ar laukstaugiem klātas pelēkās kāpas* kvalitātes uzlabošanas pasākumus (koku un krūmu ciršanu, skarainās ģipsenes izvākšana) ieteicams risināt kompleksi un pirms darbu uzsākšanas (ieteicams jau plānošanas procesā) saskaņot ar biotopu ekspertu. Esošā slēdziena ietvaros Izpētes teritorijas mērogs neļauj tik detāli aprakstīt konkrētas vietas un pasākumus;
- Apbūves teritorijās nedrīkst izmantot invazīvas sugas (ošlapu kļava, baltā robīnija, krokainā roze, parastais ligustrs, melnais plūškoks, sarkanais plūškoks, pieclapu mežvīns, pabērzu smiltsērķšķis, plūmju aronija, spožā klintene, sudraba eleagns, vārpainā korinte)<sup>10</sup>;
- Apstādījumu teritorijās kā augsni ieteicams izmantot to pašu augsnes auglīgo virskārtu, kas pirms zemes darbu sākšanas šajās vietās ir noņemta, īpaši DzM2 un DzM3 teritorijās, kur sēklu bankā augsnē ir dabiskos zālajos sastopamo augu sēklas; šādu augu saglabāšanās teritorijā dos pozitīvu pienesumu bioloģiskajai daudzveidībai apkārtnē.

Atzinums sagatavots uz 16 (sešpadsmit) lapām.

Pielikumā: 1. Lokālplānojuma teritorija - 1 lp;  
2. Dabas vērtību karte – 2 lp;  
3. Konstatētās retās un aizsargājamās sugas – 1 lp.

14.07.2024.

**Sandra Ikaunieca,**

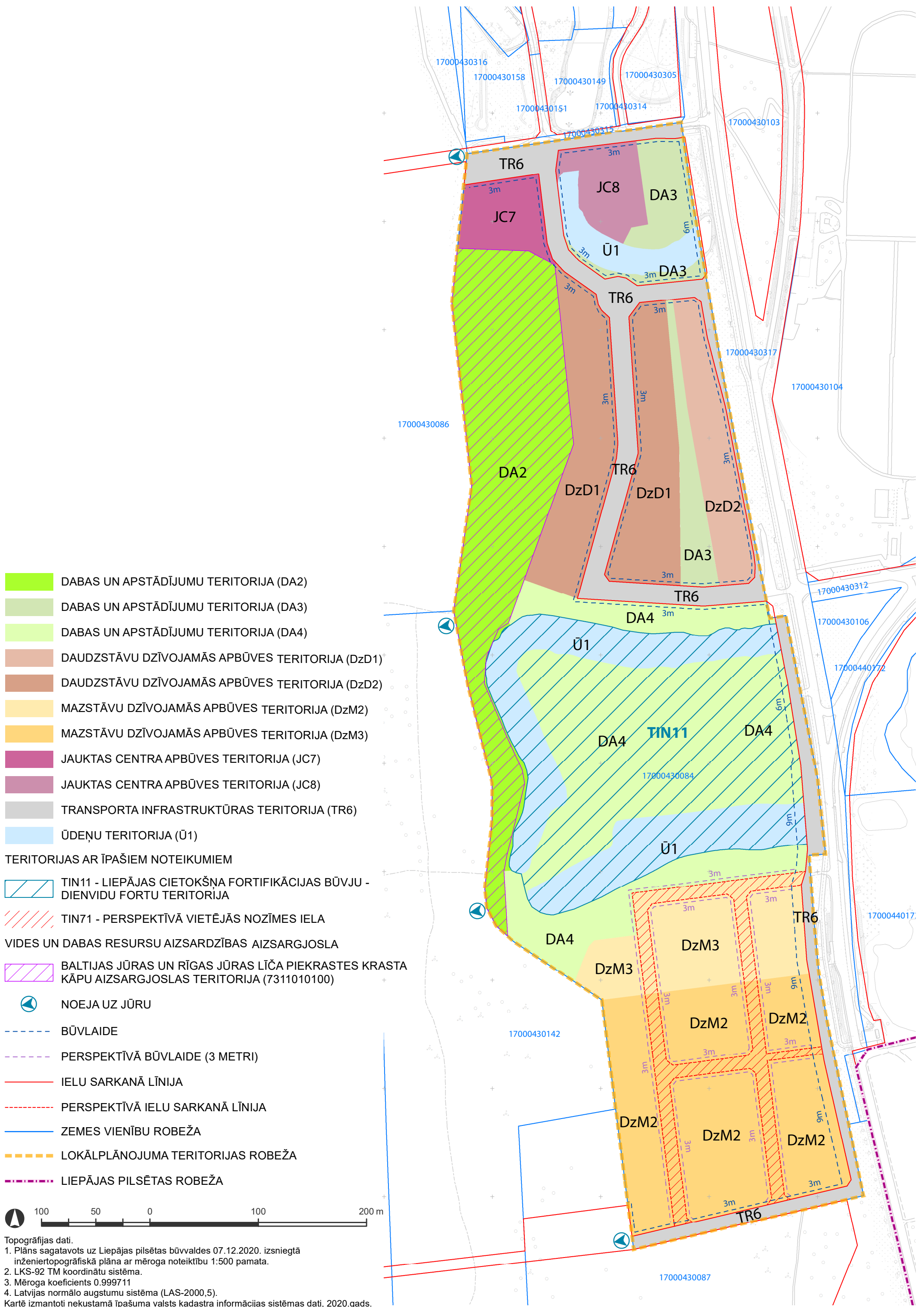
eksperte par vaskulārajiem augiem, sūnām,  
ķērpjiem, piekrasti, mežiem un virsājiem, purviem.  
(sertifikāta Nr.044, derīgs līdz 11.01.2029.)

Sertifikāts izsniegts saskaņā ar Ministru kabineta 2010.gada 16.marta noteikumiem Nr.267 „Sugu un biotopu aizsardzības jomas ekspertu sertificēšanas un darbības uzraudzības kārtība”.

<sup>9</sup> <https://www.daba.gov.lv/lv/biotopu-saglabasanas-vadlinijas>

<sup>10</sup> <https://ozols.gov.lv/kartes/apps/sites/#/invazivo-sugu-parvaldnieks/pages/inv-augu-sugu-datu-lapas>

# TERITORIJAS FUNKCIONĀLAIS ZONĒJUMS UN GALVENIE IZMANTOŠANAS APROBEŽOJUMI



- DABAS UN APSTĀDĪJUMU TERITORIJA (DA2)
- DABAS UN APSTĀDĪJUMU TERITORIJA (DA3)
- DABAS UN APSTĀDĪJUMU TERITORIJA (DA4)
- DAUDZSTĀVU DZĪVOJAMĀS APBŪVES TERITORIJA (DzD1)
- DAUDZSTĀVU DZĪVOJAMĀS APBŪVES TERITORIJA (DzD2)
- MAZSTĀVU DZĪVOJAMĀS APBŪVES TERITORIJA (DzM2)
- MAZSTĀVU DZĪVOJAMĀS APBŪVES TERITORIJA (DzM3)
- JAUKTAS CENTRA APBŪVES TERITORIJA (JC7)
- JAUKTAS CENTRA APBŪVES TERITORIJA (JC8)
- TRANSPORTA INFRASTRUKTŪRAS TERITORIJA (TR6)
- ŪDEŅU TERITORIJA (Ū1)

- TERITORIJAS AR ĪPAŠIEM NOTEIKUMIEM**
- TIN11 - LIEPĀJAS CIETOKŠŅA FORTIFIKĀCIJAS BŪVJU - DIENVIDU FORTU TERITORIJA
  - TIN71 - PERSPEKTĪVĀ VIETĒJĀS NOZĪMES IEĻA
- VIDES UN DABAS RESURSU AIZSARDZĪBAS AIZSARGJOSLA**
- BALTIJAS JŪRAS UN RĪGAS JŪRAS LĪČA PIEKRĀSTES KRĀSTA KĀPU AIZSARGJOSLAS TERITORIJA (7311010100)
- NOEJA UZ JŪRU
  - BŪVLAIDE
  - PERSPEKTĪVĀ BŪVLAIDE (3 METRI)
  - IELU SARKANĀ LĪNIJA
  - PERSPEKTĪVĀ IELU SARKANĀ LĪNIJA
  - ZEMES VIENĪBU ROBEŽA
  - LOKĀLPLĀNOJUMA TERITORIJAS ROBEŽA
  - LIEPĀJAS PILSĒTAS ROBEŽA



Topogrāfijas dati.  
 1. Plāns sagatavots uz Liepājas pilsētas būvvaldes 07.12.2020. izsniegtā inženiertopogrāfiskā plāna ar mēroga noteiktību 1:500 pamata.  
 2. LKS-92 TM koordinātu sistēma.  
 3. Mēroga koeficients 0.999711  
 4. Latvijas normālo augstumu sistēma (LAS-2000,5).  
 Kartē izmantoti nekustamā īpašuma valsts kadastra informācijas sistēmas dati, 2020.gads.

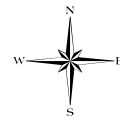
PASŪTĪTĀJS:	<b>Liepāja</b>	<b>Liepājas pilsētas būvvalde</b> Peldu iela 5, Liepāja, LV-3401 tālr.: 63404725, buvvalde@liepaja.lv	AMATS	VĀRDS, UZVĀRDS	PARAKSTS	OBJEKTS:	<b>Lokālplānojums, kas groza Liepājas pilsētas teritorijas plānojumu zemesgabalam Klaipečas ielā 138, Liepājā</b>
IZSTRĀDĀTĀJS:	<b>G93</b>	<b>SIA "Grupa93"</b> Torņa iela 4, Rīga, LV-1050, tālr.: 27373939, info@g93.lv, www.g93.lv	Projekta vadītāja	Klinta Alpa-Šulmane		RASĒJUMS:	TERITORIJAS FUNKCIONĀLAIS ZONĒJUMS UN GALVENIE IZMANTOŠANAS APROBEŽOJUMI
			Kartogrāfe	Marta Sarkane		MĒROGS:	LAPAS NUMURS: 3
				DATUMS:	22.12.2022.	1 : 3 000	KOPĒJAIS LAPU SKAITS: 7





Dabas aizsardzības  
pārvalde

# Dabas datu pārvaldības sistēma OZOLS



1:5 000



EIROPAS SAVIENĪBA

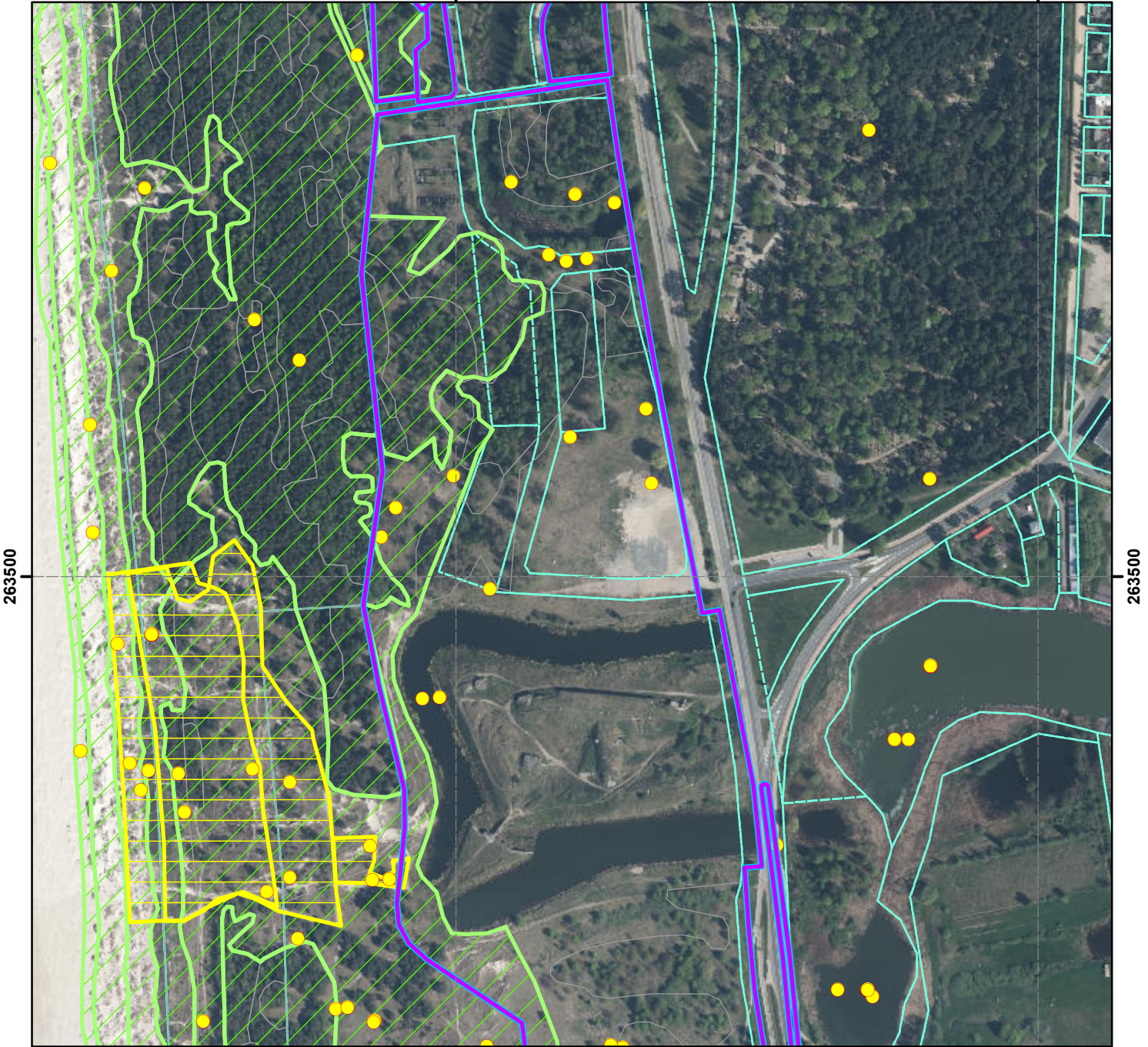


EIROPAS REĢIONĀLĀS  
ATĪSTĪBAS FONDS

IEGULDĪJUMS  
TAVĀ  
NĀKOTNĒ

315500

316000



263500

263500

315500

316000

## Apzīmējumi

- |  |                           |  |                          |  |                   |
|--|---------------------------|--|--------------------------|--|-------------------|
|  | Paredzētās darbības vieta |  | Sugu dzīvotnes (punkti)  |  | Nogabali          |
|  | Izpētes teritorija        |  | Sugu dzīvotnes (laukumi) |  | Zemes vienības    |
|  | Dižkoks                   |  | ĪA Biotopi               |  | bufferLV_forcache |
|  | Mikroliegumi              |  |                          |  |                   |
|  | Mikroliegumu buferzonas   |  |                          |  |                   |

0 0,05 0,1 0,2 km

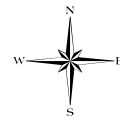
Izmantoti: Ortofotokarte mērogā 1:10 000 © Latvijas Ģeotelpiskās informācijas aģentūra, (2008)  
Nekustamā īpašuma valsts kadastra informācijas sistēmas dati, 2017. gads





Dabas aizsardzības  
pārvalde

# Dabas datu pārvaldības sistēma OZOLS



1:5 000



EIROPAS SAVIENĪBA



EIROPAS REĢIONĀLĀS  
ATĪSTĪBAS FONDS

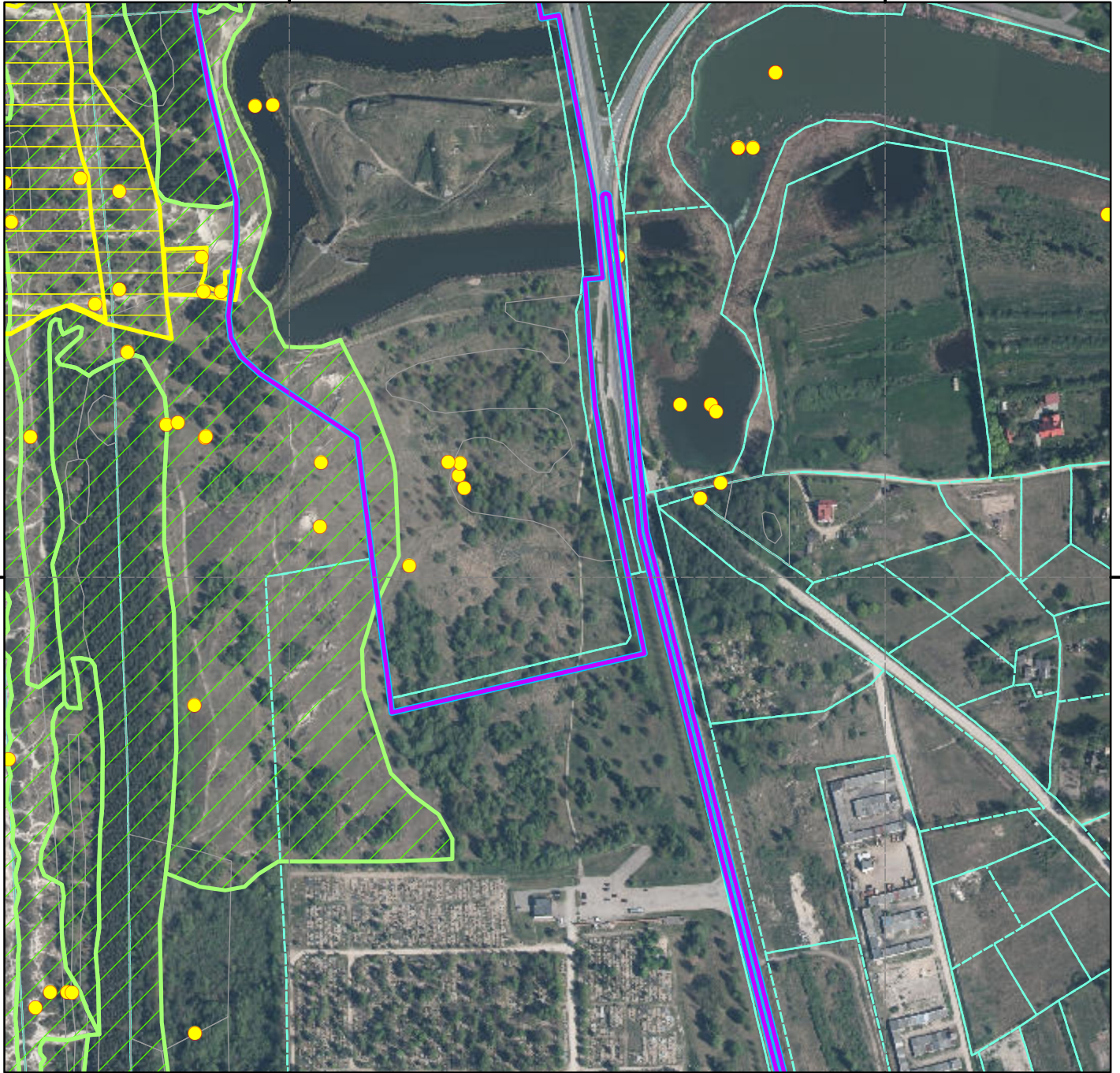
IEGULDĪJUMS  
TAVĀ  
NĀKOTNĒ

315500

316000

263000

263000



315500

316000

## Apzīmējumi

- |  |                           |  |                          |  |                   |
|--|---------------------------|--|--------------------------|--|-------------------|
|  | Paredzētās darbības vieta |  | Sugu dzīvotnes (punkti)  |  | Nogabali          |
|  | Izpētes teritorija        |  | Sugu dzīvotnes (laukumi) |  | Zemes vienības    |
|  | Dižkoks                   |  | ĪA Biotopi               |  | bufferLV_forcache |
|  | Mikroliegumi              |  |                          |  |                   |
|  | Mikroliegumu buferzonas   |  |                          |  |                   |

0 0,05 0,1 0,2 km

Izmantoti: Ortofotokarte mērogā 1:10 000 © Latvijas Ģeotelpiskās informācijas aģentūra, (2008)  
Nekustamā īpašuma valsts kadastra informācijas sistēmas dati, 2017. gads

3.pielikums S.Ikaunieces 14.07.24.slēdzienam.  
Konstatētās retās un aizsargājamās augu sugas

Nosaukums latviski	Nosaukums latīniski	x	y	piezīmes
<b>Zemes vienībās 17000430180 un 17000430181</b>				
Vīnkalnu sīpols	<i>Allium vineale</i>	263839	315547	5 m2
Sīpoliņu gundega	<i>Ranunculus bulbosus</i>	263828	315602	Vairāki ceri
Vīnkalnu sīpols	<i>Allium vineale</i>	263770	315594	Taciņas malā
Vīnkalnu sīpols	<i>Allium vineale</i>	263771	315613	Taciņas malā
Vīnkalnu sīpols	<i>Allium vineale</i>	263776	315580	10 m2
<b>“Daudzstāvu apbūves teritorijas” (DzD1 un DzD2)</b>				
Vīnkalnu sīpols	<i>Allium vineale</i>	263725	315540	Sauss kalniņš
Vīnkalnu sīpols	<i>Allium vineale</i>	263807	315427	
<b>Zemes vienība ar kadastra Nr. 17000430178</b>				
Vīnkalnu sīpols	<i>Allium vineale</i>	263555	315479	Kopā ar <i>Allium oleraceum</i>
Vīnkalnu sīpols	<i>Allium vineale</i>	263543	315471	
Vīnkalnu sīpols	<i>Allium vineale</i>	263552	315464	
Vīnkalnu sīpols	<i>Allium vineale</i>	263573	315444	Kopā ar <i>Allium oleraceum</i>
Vīnkalnu sīpols	<i>Allium vineale</i>	263102	315405	
Vīnkalnu sīpols	<i>Allium vineale</i>	263584	315497	
Vīnkalnu sīpols	<i>Allium vineale</i>	263535	315435	Kopā ar <i>Allium oleraceum</i>
Sīkziedu plaukšķene	<i>Silene borysthena</i>	263239	315442	
Sīkziedu plaukšķene	<i>Silene borysthena</i>	263238	315427	
Sīkziedu plaukšķene	<i>Silene borysthena</i>	263268	315426	
Sibīrijas skalbe	<i>Iris sibirica</i>	263009	315599	3 ceri
Ārstniecības brūnvālīte	<i>Sanguisorba officinalis</i>	263096	315634	Augu grupa
Ārstniecības brūnvālīte	<i>Sanguisorba officinalis</i>	263096	315643	Augu grupa
Ārstniecības brūnvālīte	<i>Sanguisorba officinalis</i>	263087	315643	Augu grupa
Ārstniecības brūnvālīte	<i>Sanguisorba officinalis</i>	263074	315647	Augu grupa
<b>Zemes vienība ar kadastra Nr. 17000430142</b>				
Vīnkalnu sīpols	<i>Allium vineale</i>	263102	315405	
Vīnkalnu sīpols	<i>Allium vineale</i>	263128	315396	Kopā ar <i>Allium oleraceum</i>
Vīnkalnu sīpols	<i>Allium vineale</i>	262892	315421	
Ķiploku sīpols	<i>Allium scorodoprasum</i>	263129	315404	Kopā ar <i>Allium oleraceum</i>