

# KĀRLIS MILLERS

## EKSPERTS/ORNITOLOGS

Eksperta sertifikāts Nr. 052

Sertifikāts pagarināts 07.03.2014., derīgs līdz 06.03.2019.

Rīga, 02.08.2016. KM/034

**Eksperta/ornitologa Kārļa Millera atzinums par Liepājas ezera piekrastes labiekārtošanas iespējamo ietekmi uz teritorijas un tuvākās apkārtnes ornitofaunu.**

### 1. Darbības ierosinātājs

Liepājas pilsētas dome  
reģistrācijas Nr. 90000063185  
Rožu ielā 6  
Liepāja  
LV-3401  
Ronalda Fricberga personā

### 2. Plānotās darbības vieta

Liepājas ezers un tā piekraste Liepājas pilsētas administratīvajā teritorijā (1. pielikums). Lai arī apsekošana un izpēte veikta praktiski visā piekrastes teritorijā un arī ezerā, saimniecisko darbību plānots veikt dabas lieguma "Liepājas ezers" teritorijā Ezerkrasta pļavā zemes vienībās ar kadastra apzīmējumiem Nr. 17000420853 (Eduarda Tisē ielā 53); Nr. 17000420807 (Eduarda Tisē iela 57); Nr. 17000420552 (Cieceres iela 1); Nr. 17000420668 (Cieceres iela 3); Nr. 17000420790 (Cieceres iela 11); Nr. 17000420093 (Cieceres iela 15) un Nr. 17000420639 (Eduarda Tisē iela 55) ar kopējo platību 25,5 ha. Niedrāju pļaušana Liepājas ezerā jāparedz zemes vienībās ar sekojošiem kadastra apzīmējumiem: Nr. 1700 026 0004; Nr. 1700 034 0442; Nr. 1700 037 0253; Nr. 1700 041 0472; Nr. 1700 042 0640; Nr. 1700 044 0158 ar kopējo platību 499,05 ha.

### 3. Plānotā darbība

Ezerkrasta pļavā (2. pielikums) un gar Liepājas ezera krastu plānota gājēju laipu izveide 1380 m kopgarumā no Airītes ielas gala līdz jau esošajam putnu vērošanas tornim Lauku ielas galā (1. attēls). Laipas tiks veidota uz pāļiem, lai nodrošinātu to funkcionalitāti pie augsta ūdens līmeņa (tāpat kā jau esošā Dabas aizsardzības pārvaldes izbūvētā laipa). Atpūtas/peldētavas vietu plānots izveidot apmēram 500m<sup>2</sup> platībā reljefa augstākajā vietā apmēram Airītes ielas galam (2. attēls). Turpat paredzēts uzstādīt vingrošanas iekārtas, bērnu rotaļu iekārtas, soliņus un velosipēdu novietnes. Gan atpūtas vietā, gan uz laipām tiks izvietotas atkritumu urnas (3. pielikums).

Paredzēta niedru pļaušana Liepājas ezera krastā un/vai tā tiešā tuvumā Liepājas pilsētas administratīvajā teritorijā (6. – 8. pielikums).



1. attēls. Lauku ielas putnu tornis 2016. gada 14. jūlijā ©K.Millers



2. attēls. Skats uz Liepājas ezeru no Airītes ielas gala 2016. gada 14. jūlijā ©K.Millers

#### 4. Plānotās darbības vietas raksturojums

Liepājas ezera daļa (3. attēls), kas atrodas Liepājas pilsētas administratīvajā teritorijā, robežojas ar Liepājas pilsētu (rietumu krastā), un Liepājas ezera daļām, kas atrodas Grobiņas un Nīcas novadā. Ziemeļu daļā ezers caur Tirdzniecības kanālu ir savienots ar Baltijas jūru. Vienlaicīgi šī teritorija ir daļa no NATURA 2000 (kods LV0507800) – dabas lieguma „Liepājas ezers” un atrodas gan dabas parka, gan dabas lieguma zonā (4. pielikums), („Dabas lieguma "Liepājas ezers" individuālie aizsardzības un izmantošanas noteikumi” - 2013. gada 3. janvāra MK noteikumi Nr. 5).

Dabas liegums izveidots, lai nodrošinātu ūdensputniem būtisku atpūtas un barošanās vietu migrācijas laikā, ligzdošanas un spalvu mešanas vietu, aizsargātu tādas Eiropas Savienības putnu sugas kā lielo dumpi (*Botaurus stellaris*), griezi (*Crex crex*), grīšļu ķauķi (*Acrocephalus paludicola*) u.c.



3. attēls. Liepājas ezers iepretim Ezerkrastam 2016. gada 14. jūlijā. © Kārlis Millers

#### 5. Plānotās darbības vietas apsekošana

Eksperts Liepājas ezera piekrasti apsekojis regulāri kopš 2006. gada ( $n = >50$ ) visos gadalaikos (ziemā, pavasarī, vasarā un rudenī). Apmeklējumi veikti visos gadalaikos un iespējamajos meteoroloģiskajos laika apstākļos sākot no perfektiem (rāms, saulains, silts) līdz ekstrēmamiem ( $-15^{\circ}\text{C}$ , 18 m/s ziemeļaustrumu vējš), kā arī visos diennakts laikos (saullēkts, diena, saulriets un nakts). Ezerkrasta pļava un Zirgu sala apsekota arī NATURA2000 teritoriju monitoringa projekta ietvaros 2008. un 2009. gadā. Liepājas ezers apsekots braucot ar laivu ( $n = >10$ ) gan ligzdošanas sezonā, gan rudens migrāciju laikā, gan starptautisko ziemojošo ūdensputnu uzskaišu ietvaros. Rezultātā gūstot maksimālu datu apjomu.

Neskatoties uz neskaitāmajiem apmeklējumiem, ezera piekraste tika apsekota arī 2016. gadā īpaši šī atzinuma sagatavošanai. Apsekojumi veikti ejot kājām un braucot ar laivu (1. tabula). Kā arī vēl vismaz piecas reizes apmeklētas atsevišķas vietas pētāmajā teritorijā.

N.p.k./pielikums	Datums	Laiks (no – līdz)	Metode	Meteo
1.	2016.04.30.	09:15 – 21:00	Kombinētas metodes	3 – 5 m/s A vējšs, skaidrs un saulains, redzamība, dzirdamība laba, +8 – +13 °C
2.	2016.05.28.	06:30 – 21:30	Kombinētas metodes	4 – 5 m/s A vējšs, pārsvarā apmācies, redzamība, dzirdamība laba, +18 – +24 °C
3./5.	2016.05.29.	08:00 – 15:00	Vizuālā kontrole braucot ar laivu	3 – 5 m/s A/ZA vējšs, apmācies, redzamība, dzirdamība laba, +15 – +23 °C

Ņemot par pamatu A.Celmiņa 2005. gada jūnijā veikto pētījumu, lai precīzāk raksturotu konkrētas piekrastes vietas, apsekojamā teritorija sadalīta vairākos posmos:

1. Vecā ostmaļa un uz dienvidiem līdz Kungu ielas galam.
2. No Kungu ielas līdz Ezerkrasta pļavai.
3. Ezerkrasta pļava.
4. No Ezerkrasta pļavas līdz Vaiņodes ielai.
5. Dienvidaustrumu mala pie Pērkones kanāla.

Neskatoties uz to, ka kopš A.Celmiņa pētījuma pagājuši vairāk kā 10 gadi, lielākā daļā posmu situācija nav būtiski mainījusies. Ezermalas posmā starp Veco ostmaļu un Kungu ielas galu un tālāk no līdz Ezerkrasta pļavai pamatā apdzīvo plaši izplatītas un bieži sastopamas putnu sugas. Tas pats bilstams par posmu no Ezerkrasta pļava līdz Vaiņodes ielai un tālāk gar Pērkones kanālu. Ligzdojošajām sugām nevienai nav speciāla aizsardzības statusa. Šo piekrastes posmu sakopšana un pārveide nenonāks pretrunā ar putnu aizsardzību. Neviena no sugām nav ES putnu direktīvas I pielikuma (Eiropas Padomes Direktīva 79/409/EEC Par savvaļas putnu aizsardzību) suga.

Biezāk sastopamie ligzdojošie putni posmā Vecā ostmaļa – Kungu iela – Ezerkrasta pļava – Vaiņodes iela – Pērkones kanāls: (2016.g. apsekošanas dati)

Suga/Posms	Vecā ostmaļa – Kungu ielas gals	Kungu iela – Ezerkrasta pļava	Ezerkrasta pļava	Ezerkrasta pļava – Vaiņodes iela	Pērkones kanāls
Cekuldūkuris ( <i>Podiceps cristatus</i> )		x			
Ūdensvistiņa ( <i>Gallinula chloropus</i> )					x
Laucis ( <i>Fulica atra</i> )		xx			
Lielais ķīris ( <i>Larus ridibundus</i> )		xxx			
Žagata ( <i>Pica pica</i> )				x	
Lauku cīrulis ( <i>Alauda arvensis</i> )			x		
Lielā zilīte ( <i>Parus major</i> )					xxx
Zilzilīte ( <i>Parus caeruleus</i> )					xx

Somzīlīte ( <i>Remiz pendulinus</i> )					X
Vītītis ( <i>Phylloscopus trochilus</i> )					X
Čuņčiņš ( <i>Phylloscopus collybita</i> )					X
Iedzeltenais ķauķis ( <i>Hippolais icterina</i> )					XX
Ceru ķauķis ( <i>Acrocephalus schoenobaenus</i> )			XX	X	XX
Ezera ķauķis ( <i>Acrocephalus scipaceus</i> )	XX	XXX		X	XXX
Purva ķauķis ( <i>Acrocephalus palustris</i> )	XX	X		XX	XXX
Niedru strazds ( <i>Acrocephalus arundinaceus</i> )	XXX	XXX		X	XXX
Seivi ķauķis ( <i>Locustella luscinioides</i> )	X				X
Melngalvas ķauķis ( <i>Sylvia atricapilla</i> )					XX
Dārza ķauķis ( <i>Sylvia borin</i> )					X
Brūnspārnu ķauķis ( <i>Sylvia communis</i> )	XXX	XXX		XXX	XXX
Gaišais ķauķis ( <i>Sylvia curruca</i> )	XXX	X			XX
Lakstīgala ( <i>Luscinia luscinia</i> )					XX
Melnais meža strazds ( <i>Turdus merula</i> )		XX		X	
Dzeltenā cielava ( <i>Motacilla flava</i> )			XX		
Pļavu čipste ( <i>Anthus pratensis</i> )			XX		
Niedru stērste ( <i>Emberiza schoeniclus</i> )	X	XX	XXX	XXX	
Žubīte ( <i>Fringilla coelebs</i> )					
Mazais svilpis ( <i>Carpodacus erythrinus</i> )	X	X		X	

Apsekošanas laikā novērotās/dzirdētās ligzdojošās putnu sugas, novērtēta putnu sastopamība (x - nelielā skaitā, xx - samērā bieži, xxx - bieži)

Savukārt pie Ezerkrasta pļavas ornitofaunas var pakavēties nedaudz vairāk. Kā liecina daudzskaitlīgie apsekojumu rezultāti, tad tā ir interesantākā gan no sugu daudzveidības, gan no putnu vērošanas viedokļa gan pavasara/rudens migrācijas laikā, gan ziemas periodā un ir putniem nozīmīgākais ezera krasta posms pilsētas teritorijā. Šī ir vienīgā vietā pilsētā, kur ir saglabājies gandrīz dabiska ezermalas pļava ar tai raksturīgo putnu sugu sastāvu. Vēsturiski nozīmīgākie ligzdojošie putni bija ķīvīte (*Vanellus vanellus*) (SPEC 2\*), Šinca šņibītis (*Calidris alpina schinzii*), (SPEC 3\*\*), melnā puskuitala (*Limosa limosa*), pļavu tilbīte (*Tringa totanus*) (abas SPEC 2\*) un lauku cīrulis (*Alauda arvensis*) (SPEC 3\*\*). Neņemot vērā 2016. gada situāciju, Ezerkrasta pļavas potenciālu raksturo šādi piemēri: 1996. gads - melnā puskuitala - 10-15 pāri (A.Auniņš, O.Opermanis); 2000. gads - pļavu tilbīte – vismaz 10 pāri, ķīvīte – vismaz 5 pāri, Šinca šņibītis – 1 pāris (ligzdošana šņibītim diemžēl bija nesekmīga, jo atrastas tikai olas čaumalas) (visi pēdējie novērojumi V.Ādamsons, V.Roze u.c.). Par ligzdojošo bridējputnu (*Charadrii*) skaita samazināšanos visā Liepājas ezera piekrastē minēts "Liepājas ezera apsaimniekošanas projektā" (A.Auniņa ornitoloģiskā izpēte, V.Segliņš 2000). Tomēr mūsdienās bridējputnu ligzdošana Ezerkrasta pļavā kritisko minimumu bija sasniegusi jau

2005. gadā un situācija lielā mērā atkarīga no tā vai tiks veikti kādi radikāli pasākumi, kas mazinās traucējumu ligzdošanas sezonā, kā arī nodrošinās putnu ligzdošanai piemērotu pļavas augāja saglabāšanu un uzturēšanu.

Tomēr turpmākajos gados pēc A.Celmiņa veiktā pētījuma netika veikti nekādi apsaimniekošanas pasākumi, kā rezultātā pļava turpināja aizaugt ar niedrēm, zālēm u.c. Pēc Lauku ielas putnu torņa un laipas izbūves ir uzsākta daļēja Ezerkrasta pļavas pļaušana, kas jau šobrīd ir sevi attaisnojusi. Rezultātā, kā ligzdojošas sugas ir atgriezušās lauku cīrulis, pļavu čipste, dzeltenā cielava u.c. Migrācijas laikā kā atpūtas un barošanās vietu šo teritoriju izmanto dažādu sugu bridējputni. Laikā, kad Liepājas ezerā ir augsts ūdens līmenis un pļava applūst – ne reti novērojami arī nelieli zosu (*Anserini*) bariņi un dažādu sugu peldpīles (*Anatinae*).

Ezerkrasta pļava piesaista arī dažādas ziemojošas putnu sugas un ir ļoti vērtīga arī no putnu vērošanas viedokļa. Šeit novērotas tādas netipiskas sugas ziemas mēnešiem kā lukstu čakstīte (*Saxicola rubetra*), baltā cielava u.c. Niedrājā pie notekūdeņu roses samērā regulāri ziemo lielais dumpis. Kā arī divas ziemas pēc kārtas (2014. g. un 2015. g.) ziemoja ūdeņu čipste (*Anthus spinolleta*), kura ir ārkārtīgi reti sastopama Latvijā un tobrīd šis bija 8. šīs sugas novērojums Latvijā.

**SPEC 2\*** Sugas, kuru pasaules populācijas ir koncentrētas Eiropā, un kuru aizsardzībai Eiropā ir nelabvēlīgs statuss.

**SPEC 3\*\*** Sugas, kuru pasaules populācijas nav koncentrētas Eiropā, bet to aizsardzībai Eiropā ir nelabvēlīgs statuss.

#### *Izmantotā tehnika:*

- ) binoklis Steiner 10x50, Nikon Monarch 8x42, Nikon Monarch 10x50;
- ) fotoaparāts Canon EOS 30 D, Canon EOS 5 D Mark II; Canon EOS 5D Mark III;
- ) fotoobjektīvs Tamron 100-600mm/f:6,3; Canon 100-400mm/f:5,6; Canon 100-400mmII/f:5,6.

## **6. Plānotās darbības radītās ietekmes novērtējums**

Jebkura veida saimnieciskā darbība ietekmē teritorijā un apkārtnē esošo faunu un floru. Daļa no piekrastes teritorijas ir aizaugusi krūmiem un niedrāju, tās sakopšana un pārveidošana mazinātu putnu ligzdošanas iespējas.

Lai arī atsevišķas putnu sugas Liepājas ezera krasta joslā ligzdo samērā lielā blīvumā, visas ir plaši izplatītas, bieži sastopamas un tām nav speciāla aizsardzības statusa ne Latvijas, ne Eiropas līmenī.

Tomēr jāņem vērā, ka šī nav vienīgā tāda veida teritorija Liepājas ezera krastā un tā apkārtnē. Līdz ar to sakopšanas un labiekārtošanas darbi neradīs draudus nevienai no sugām ne Liepājas, ne plašākā mērogā.

Apskatot konkrēti Ezerkrasta pļavu un plānotos labiekārtošanas darbus, pēc ilgstošiem šīs vietas apsekojumiem, secinu, ka tie būtiski neietekmēs tur mītošo ornitofaunu. Drīzāk pretēji – iespējams pat veicinās ligzdošanas sekmes. Jāņem vērā, ka Ezerkrasta rajons ir blīvi apdzīvots, tādejādi antropogēnā slodze pļavai neizbēgami ir ārkārtīgi liela. Bet, kā rāda esošās laipas un putnu torņa izbūve Lauku ielas galā, tad tā savā ziņā ir radījusi pozitīvu efektu. Cilvēku plūsma, kas pirms laipas un torņa izbūves principā bija haotiska un notika pa visu pļavu, pēc šo objektu izveides ir kļuvusi daudz koncentrētāka – cilvēki pārsvarā pārvietojas pa laipu, nevis pa pļavu. Tādejādi kaut nedaudz mazinot antropogēno ietekmi uz pļavā mītošajām putnu sugām. Līdz ar to var prognozēt, ka plānotie infrastruktūras papildinājumi (laipas, atpūtas un peldvietas) arī radīs pozitīvu efektu – koncentrēs cilvēku plūsmu un atrašanos vienuviet, mazinot traucējumu.

Lai arī Liepājas ezerā ligzdo viena no ĪAS (īpaši aizsargājamā suga) lielais dumpis, nevienā no 5., 6. un 7. pielikumā atzīmētajām, pļaušanai paredzētajām teritorijām šīs sugas ligzdošana nav pierādījusies. Pārējās sugas, kas uzturas šajos niedrājos ir bieži sastopamas un Liepājas ezers sniedz tiem plašas ligzdošanas iespējas citās vietās. Ņemot vērā Liepājas ezera statusu (NATURA2000) un līdz ar to zonējumu (stingrā lieguma zonas), ūdensputniem ir plašas iespējas kur gan patverties, baroties un ligzdot.

### **7. Nepieciešamie monitoringa un/vai kompensējošie pasākumi**

Lai salīdzinātu Liepājas ezera krastā un piekrastē pilsētas administratīvajā teritorijā sastopamo putnu sugu, to populāciju kvantitatīvās un kvalitatīvās izmaiņas, būtu lietderīgi veikt arī turpmāku teritorijas apsekošanu dažādos gadalaikos, lai tādejādi iegūtu datus par sugu sastāva un putnu skaita izmaiņām pēc teritorijas labiekārtošanas. Apsekošana jāveic DAP sertificētam ornitologam – ekspertam ar pieredzi par konkrēto teritoriju.

Niedru pļaušana jāveic regulāri, lai izvairītos no atkārtotas saaugšanas. Pļaušana veicama Liepājas ezera dabas aizsardzības plānā norādītajos termiņos. Darbu veikšanas laikā nepiesārņot Liepājas ezeru un apkārtni ar naftas u.c. produktiem kā arī nepieciešamības gadījumā piesaistīt dabas ekspertu tehniskā projekta sagatavošanas laikā un īstenojot darbus dabā.

Lai Ezerkrasta pļavā atjaunotos agrākais ligzdojošo bridējputnu skaits, nepieciešami radikāli pasākumi – teritorijas iežogošana un brīdinājuma zīmju izvietošana pa žoga perimetru.

### **8. Ietekmju novērtējuma kopsavilkums**

Izvērtējot potenciālās ietekmes, kas radīsies Liepājas ezera krasta sakopšanas un labiekārtošanas procesā kā arī apkopojot, analizējot iegūtos datus un informāciju, secināju, ka plānotie procesi būtiski neietekmēs šīs teritorijas un tās tuvākās apkārtnes ornitofaunu.

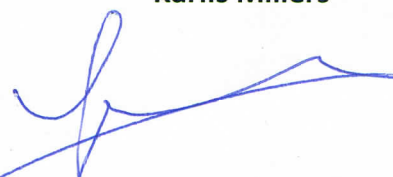
Liepājas ezera krasta sakopšana, laipu, atpūtas un peldvietu izveide kā arī norādītā niedru pļaušana pilsētas administratīvajā teritorijā nebūs pretrunā ar putnu aizsardzību.

### **9. Izmantotā literatūra un informācijas avoti**

- BirdLife International. 2004. Birds in Europe: population estimates, trends and conservation status. Cambridge, UK: BirdLife International Conservation Series No. 12
- Interneta vietne [http://latvijas.daba.lv/aizsardziba/audi\\_dzivnieki/dz\\_tabula.shtml](http://latvijas.daba.lv/aizsardziba/audi_dzivnieki/dz_tabula.shtml)
- Interneta vietne [www.latvijasputni.lv](http://www.latvijasputni.lv)
- Interneta vietnes [www.putni.lv](http://www.putni.lv) datu bāze
- "Liepājas ezera piekrastes ornitofaunas raksturojums Liepājai piegulošajā ezera posmā" A.Celmiņš, 2005
- K.Millera lauka piezīmes
- Latvijas NATURA 2000 vietu monitoringa metodika. Rīga 2007
- MK 2000. gada 14. novembra noteikumi Nr. 396. [skatīts 2016. g. 2. augustā]. Pieejams: <http://likumi.lv/doc.php?id=12821>
- MK 2013. gada 3. janvāra noteikumi Nr. 5. [skatīts 2016. g. 2. augustā]. Pieejams: <http://likumi.lv/doc.php?id=253869>
- The Clements Checklist of Birds of the World, 6th Edition 2007" (versija 6.5)

Atzinums sastādīts uz 17 eksperta parakstītām lapām, divos eksmeplāros  
Atzinuma derīguma termiņš: Atzinums derīgs līdz 2017. gada 30. oktobrim.

**Kārlis Millers**



Mg. biol. Kārlis Millers  
Rūpniecības 13-11  
Rīga  
LV-1010  
Ornitologs/eksperts  
Eksperta sertifikāta nr. 052  
Izsniegts 07.03.2014.  
Sugu specializācija - putni



# PIELIKUMI

A handwritten signature in blue ink, consisting of a stylized initial 'Y' followed by a long horizontal stroke.



# Dabas datu pārvaldības sistēma OZOLS

1. pielikums. Liepājas ezers

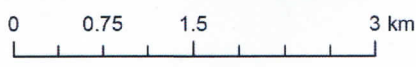
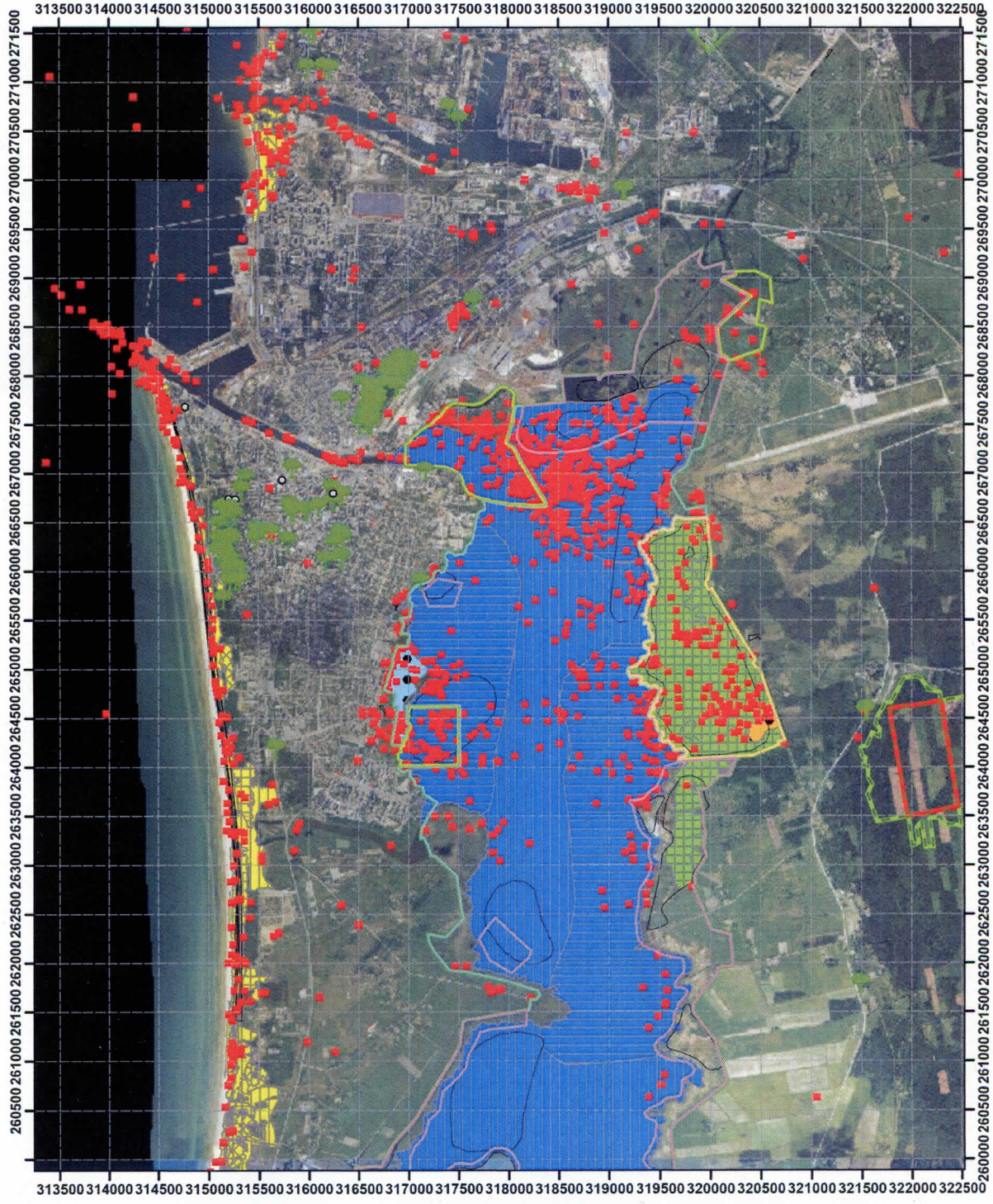


1:50 000



ERAF

IEGULDĪJUMS  
TAVĀ  
NĀKOTNĒ



Izmantoti: Ortofotokarte mērogā 1:10 000 © Latvijas Ģeotelpiskās informācijas aģentūra, (2008)  
Nekustamā īpašuma valsts kadastra informācijas sistēmas dati, 2014. gads

2. pielikums. Ezerkrasta plava



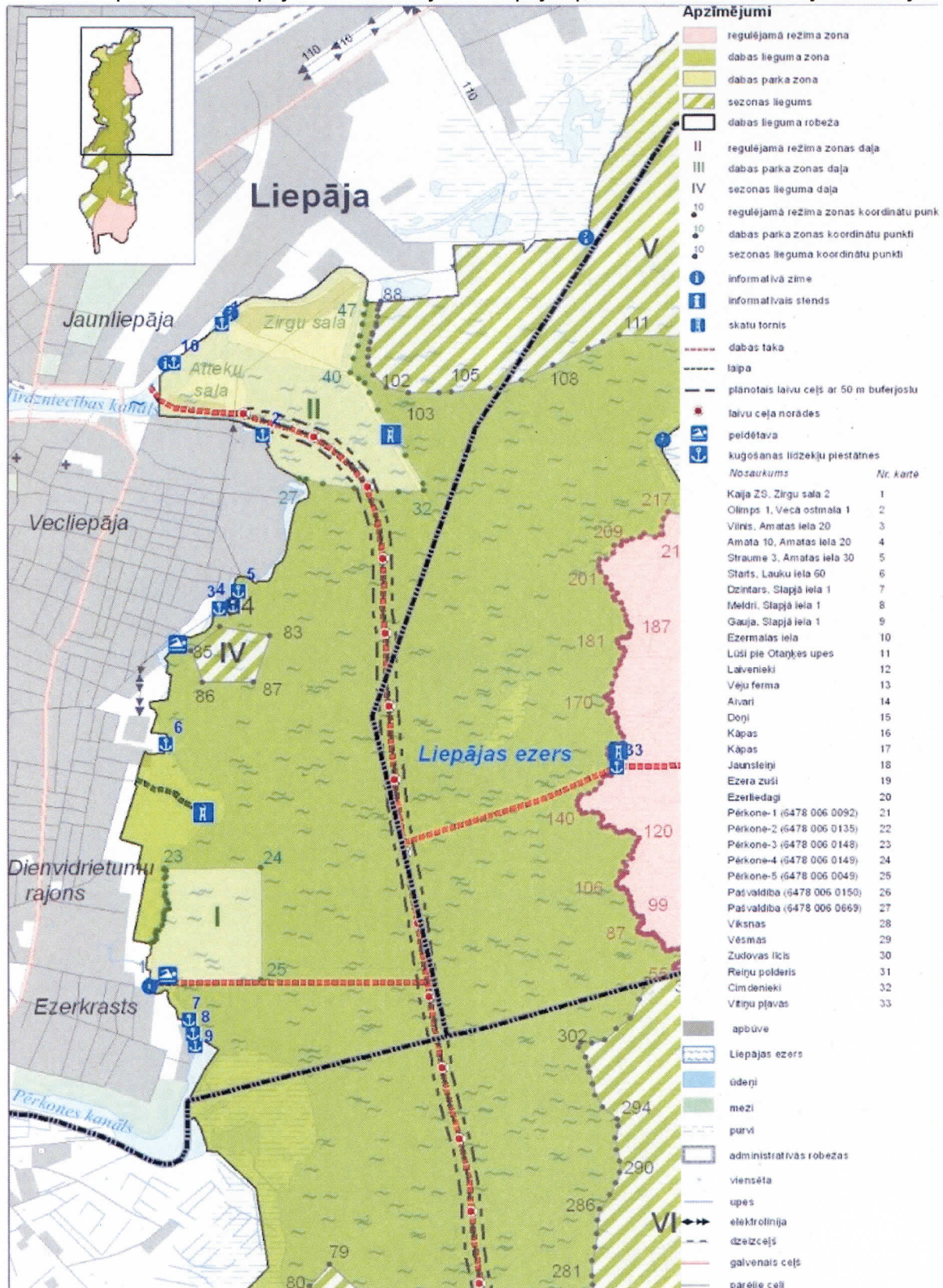
A handwritten signature in blue ink, consisting of several loops and a long horizontal stroke extending to the right.

### 3. pielikums. Plānotie Ezerkrasta labiekārtošanas darbi



1. Esošais putnu vērošanas tornis (Lauku iela) - Plānojam uzstādīt skatu teleskopu (1gab.);
2. Automašīnu stāvlaukums (Ed. Tisē ielas mala) 200m<sup>2</sup> platībā ar velosipēdu novietnēm;
3. Gājēju laipa 700m garumā;
4. Gājēju laipa 680m garumā;
5. Atpūtas vieta 500m<sup>2</sup> platībā ar velosipēdu novietnēm;

#### 4. pielikums. Liepājas ezera zonējums Liepājas pilsētas administratīvajā teritorijā



5. pielikums. Liepājas ezera apsekošanas maršruts ar laivu 2016.05.29.



6. pielikums. Izplaujamās niedrāju/krūmu teritorijas Liepājas ezerā



A handwritten signature in blue ink, consisting of a stylized, elongated shape with a loop at the top and a long tail extending downwards.

7. pielikums. Izplaujamās niedrāju/krūmu teritorijas Liepājas ezerā



*[Handwritten signature]*



8. pielikums. Izplaujamās niedrāju/krūmu teritorijas Liepājas ezerā



A blue handwritten signature or scribble, consisting of several loops and a long horizontal stroke extending to the right.