

SKAIDROJOŠAIS APRAKSTS

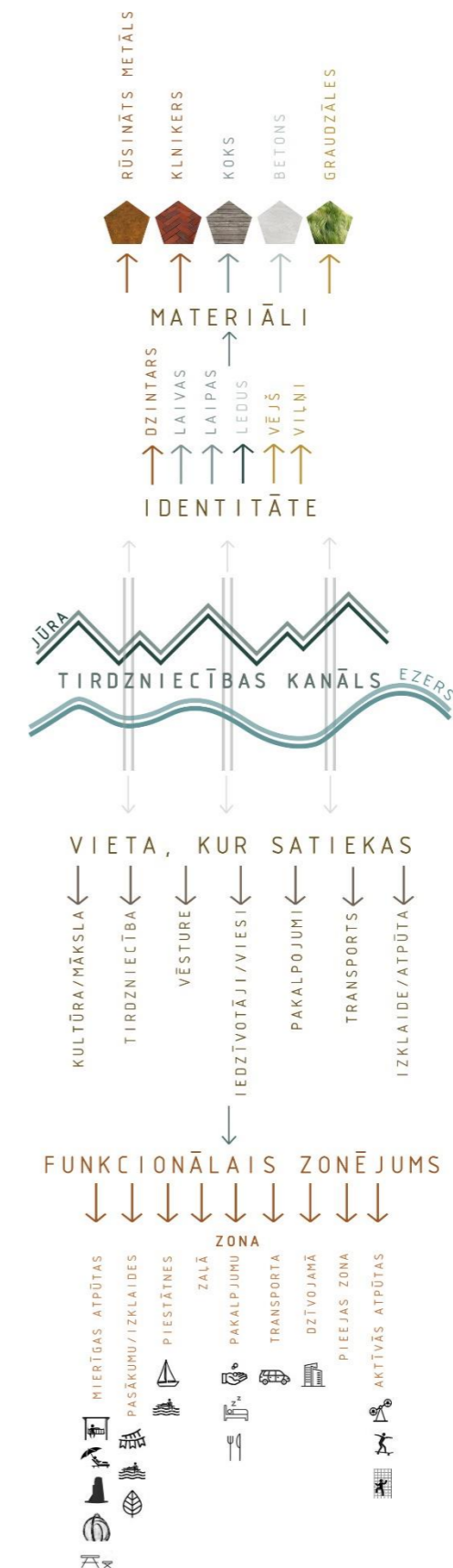
Pēc atklātā metu konkursa "Degradētās teritoriju revitalizācija uzņēmējdarbības vajadzībām posmā no Jaunā tilta līdz Graudu ielai, Liepājā" izsniegtā darba uzdevuma, teritorijas attīstības koncepts piedāvāts teritorijai Liepājā, no Tramvaju tilta līdz Jaunajam tiltam, no Tirdzniecības kanāla krastmalas līdz daudzdzīvokļu māju īpašumā esošo zemesgabalu robežām. Tie ir pašvaldības īpašumā esošie Zemesgabali ar adresēm Vecā Ostmaļa nr.25, 26, 27, 28 un 30, kā arī Kārļa Zāles laukums nr.1 un 3. Attīstības konceptā iekļauts arī zemes gabals Kārļa Zāles laukums nr.5, kuru piedāvāts iegūt pašvaldības īpašumā – to pievienojot ielai.

Pēc izsniegtā darba uzdevuma Teritorija iedalīta trīs lielās zonās: zona 1 – Kārļa Zāles laukums; zona 2 – krastmala un zona 3 – iela. Lai gan teritorija darba uzdevumā un koncepcijas piedāvājumā zonāli sadalīta trīs daļās, kā pilsētas videi un ielas ainavtelpai tai jāveido savstarpējā sasaiste. Tādēļ teritorijai risināts vienots koncepcijas plānojums, funkcionālais zonējums un kompozicionālais, labiekārtojuma un vides pieejamības risinājums.

VIETA, KUR SATIEKAS!

ATTĪSTĪBAS KONCEPTS

Pirms plānojuma izstrādes tika meklēta vietas identitāte, Liepāju raksturojošie elementi un sajūtas, vietas vērtības. Tirdzniecības kanāla atrašanās vieta Liepājā – starp jūru un Liepājas ezeru nes sevī nozīmīgu vietas vērtību. Tā ir vieta, kur satiekas jūra ar ezeru. Tā ir kā oāze, kas atrodas starp tiltiem, cilvēku veidotā un izbūvētā pilsētvidē. Projektējamā teritorija, kā satikšanās vieta ne tikai jūrai un ezeram, bet arī dažādām aktivitātēm, pilsētas iedzīvotājiem un viesiem. Vietas novietojums pilsētā ir ļoti piemērots, lai to attīstītu kā ikdienas galamērķi un satikšanās vietu. Krastmala jau vēsturiski veidojusies kā vieta, kur satiekas cilvēki un notikumi. Mūsdienās šeit sastopama kultūra un māksla, tirdzniecība, vēsture, iedzīvotāji, pilsētas viesi, pakalpojumu sniedzēji, izklaide un atpūta. Visi iepriekš nosauktie elementi definē vietas funkciju un identitāti. Attīstības koncepta idejiskais pamatojums attēlots shēmā (skatīt 1. attēlu).



1. att. Attīstības koncepta idejiskais pamatojums

IDEJISKAIS PAMATOJUMS

Plānojuma kompozicionālais risinājums veidots iedvesmojoties no vietas un pilsētas vērtībām – jūra, ezers un tirdzniecības kanāls. Jūra ar savu skarbumu, kas vizuāli attēlota asā, lauztā līnijā. Ezers kā mierīgs un maigs dabas elements, ko simbolizē viļņota plūdlīnija. Taču kā vienojošais elements ir tirdzniecības kanāls, kas veido taisnu un pārredzamu ass līniju. Jūras, ezera un kanāla vizuālais kopums, pielietots koncepta kompozicionālā risinājumā. Krastmalas celīni un laukumi, kā arī atbalstsienas profili, veidoti lauztu līniju formās, atsaucē uz jūras raksturu. Apstādījumu formas ir sasaucas ar ezera, vēja un viļņu simboliku – liektlīnijām. Taču tirdzniecības kanāls ir taisns, skaidrs un vienojošs elements gan kompozīcijā, gan dabā.

Meklējot pilsētas un projektējamās vietas identitāti, tika izkristalizēti šādi atslēgas vārdi – VIĻŅI, VĒJŠ, LEDUS, LAIPAS, LAIVAS, DZINTARS. Šo vārdu radītās sajūtas un asociācijas tālāk transformējas attīstības koncepta piedāvātajos materiālos, labiekārtojuma elementos un vietas tēlā.

Plānojums veido vizuāli vienotu teritorijas tēlu, uzsverot krastmalas un ūdens klātbūtni, tās caurredzamību. Konceptija paredz ne tikai teritorijas labiekārtojuma risinājumus, bet arī jaunu identitāti, funkciju radīšanu un ilgtspējīgi pamatotu attīstības priekšlikumu.

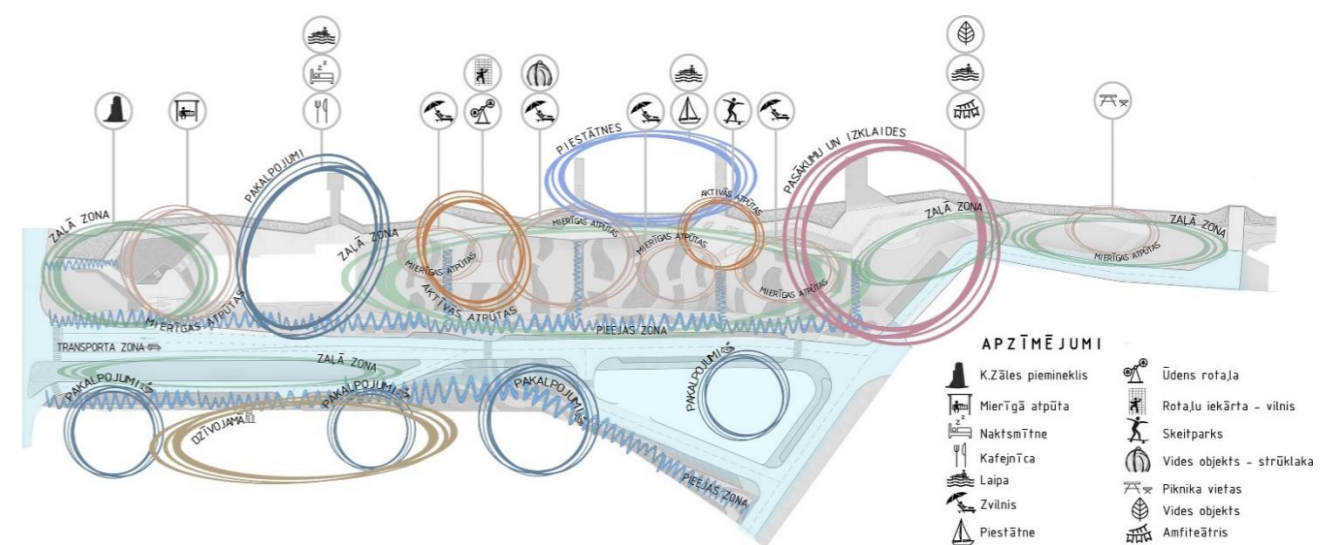
Kārļa Zāles laukums kā ielas nosaukums ir mulsinošs. Lai pēc teritorijas labiekārtojuma un krastmalas sakārtošanas vietas būtu viegli atpazīstamas un nosaukamas, koncepcijas piedāvājums ietvert sevī ielas nosaukuma maiņu no Kārļa Zāles laukums uz Kārļa Zāles iela (turpmāk tekstā saukta Kārļa Zāles iela). Nosaukumu Kārļa Zāles laukums saglabājot tikai pašam laukumam, kurā izvietots piemineklis K. Zālem. Tirdzniecības kanāla krastmalu piedāvāts nosaukt par Ostmalas promenādi, kā atsauci no Vecās ostmalas ielas turpinājuma.

FUNKCIONĀLAIS ZONĒJUMS

Strukturizējot teritoriju un apzinot esošās vietas, kā arī papildinot tās ar jaunu labiekārtojumu, kopumā projektējamā teritorijā tiek izdalītas 9 dažādas funkcionālas zonas.

Gar teritorijas dienvidu robežu izkārtojas jau esošie publisko pakalpojumu objekti un daudzdzīvokļu mājas, definējot pakalpojumu un dzīvojamo zonu. K.Zāles iela (iepriekš K.Zāles laukums) – kā galvenā transporta kustības zona, sasaista teritoriju ar blakus ielām un apkārtējām teritorijām. Gar tirdzniecības kanāla krastmalu stiepjas gara esošā zaļā zona, kuru divās daļās sadala pakalpojumu zona, kurā atrodas viesnīca "Lībava".

Esošo zaļo zonu plānots papildināt ar vairākām jaunām aktivitāšu vietām, veidojot jaunas funkcionālās zonas. Zaļajā zonu gar krastmalu plānotas tādas zonas kā – aktīvās un mierīgās atpūtas zona, pasākumu un izklaides, kā arī piestātņu zona. Mierīgās atpūtas zona sevī ietver tādas vietas, kā K. zāles piemineklis laukums, atpūtas vietas plavā ar zviļņiem, piknika vietas. Aktīvās atpūtas zonā ietilpst bērnu rotaļu laukumi un neliels skeitparks. Pasākumu un izklaides zonā izbūvēta terase virs ūdens un amfiteātris, veidojot plašu vietu pasākumiem, kā arī dodot iespēju izvietot īslaicīgās tirdzniecības vietas. Piestātnes zonās izvietotas divas laivu piestātnes atpūtas iespējām uz ūdens un ūdens transporta novietošanai. (skat. 2. att.).



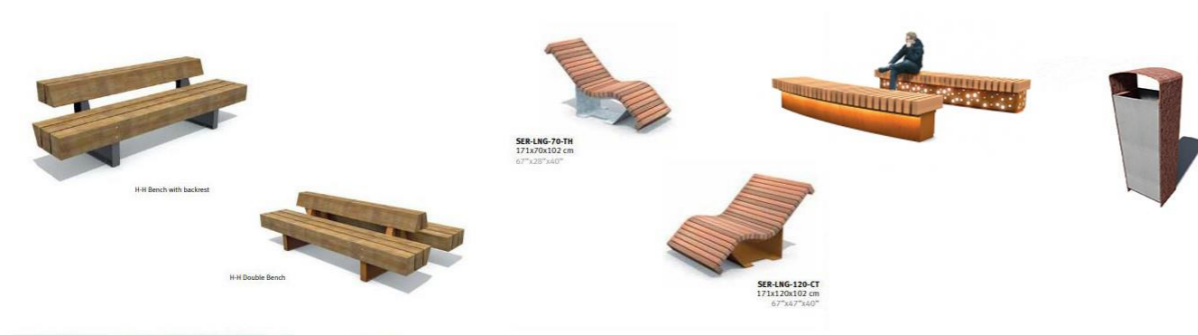
2. att. Teritorijas funkcionālais zonējums

TERITORIJAS LABIEKĀRTOJUMA KONCEPTS

Priekšlikums paredz visai teritorijai veidot vienotu un savstarpēji saskaņotu labiekārtojuma konceptu. Elementu, krāsu un materiālu izvēle balstīta uz identitāti raksturojošiem elementiem. Kā raksturojošie materiāli izvēlēti: koks (dabīgi pelēkā tonī), rūsinātais metāls, gaišas krāsas betons, tumšas krāsas klinkera bruģakmens. Priekšlikumā piedāvāti standarta risinājuma labiekārtojuma elementi, kuru dizains piemeklēts atbilstoši Liepājas pilsētvidei. Kā arī tie ir vizuāli saskaņoti ar esošiem (otrpus tilta krasta promenādē) labiekārtojuma elementiem.

LABIEKĀRTOJUMA ELEMENTI

Teritorijas ietves, promenāde, atpūtas laukumi labiekārtoti ar tādiem labiekārtojuma elementiem kā – viopusējie un divpusējie soli, zviļņi, atkritumu urnas, velosipēdu novietnes (skat. 3. attēlu). Velosipēdu novietnes teritorijā plānots izmantot analogi pilsētā jau izmantotajiem statīviem velosipēda formā. Piknika vietas teritorijas austrumu daļā labiekārtotas ar atkritumu urnām un masīva dizainā galdiem, kā arī garajiem soliem (skat. 4. attēlu). Materiāls – betona kājas, koka virsma. T/C Ostmala priekšlaukuma labiekārtojums veidots no liektas formas solīņiem, kas atsaucas uz seguma rakstā lietotajām formām. Soliņi veidoti no rūsinātā metāla ar koka sēdvirsmām. Soliņu apakšējā daļa veidota dekoratīva ar apgaismojuma elementu. Priekšlaukuma labiekārtojumā vietās, kur inženierkomunikāciju dēļ nav iespējams izvietot augu dobes vai kokus, paredzētas lielizmēra rūsinātā metāla augu podi (skat. 5. attēlu).



3. att. Labiekārtojuma elementi – sols – zviļņi – atkritumu urna



4. att. Piknika galds un sols



5. att. Augu pods

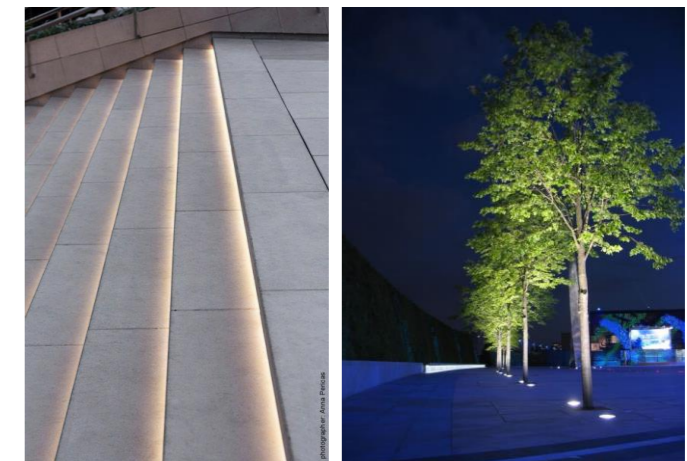
APGAISMOJUMS

Teritorijas apgaismojuma koncepts veidots no divu veidu apgaismojuma veidiem – pamat apgaismojums un dekoratīvais apgaismojums. Pamat apgaismojumu teritorijā nodrošina ielu laternas. Tās izvēlētas divu veidu. Gar ielām izkārtotas divpusējās laternas, kur gaismas elements ir 10m un 6m augstumā. 10m gaismas elements gaismo ielas brauktuves daļu, bet 6m gaismas elements gaismo ietves, velosipēdus un laukumus. Gar promenādi izvietotas 6m augstas gaismas laternas. Laternas stabs veidots no metāla un koka. Koka daļā stabam veidots dekoratīvs liektlīnijas frēzējums (skat. 6. attēlu).

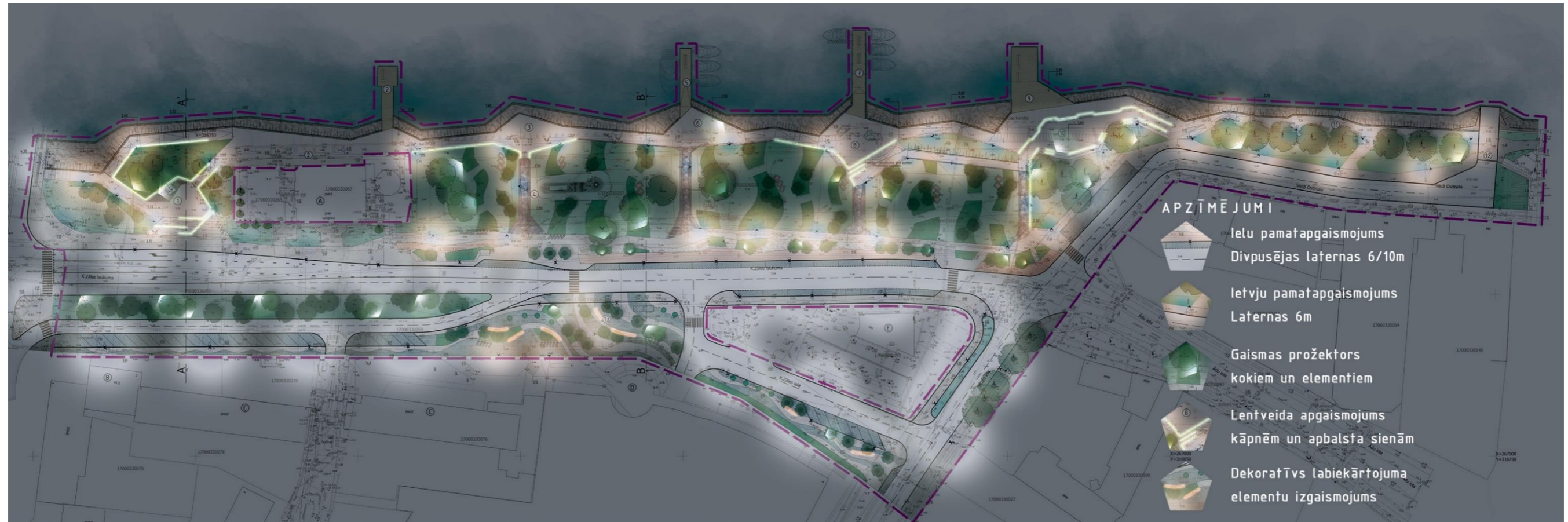
Atsevišķās teritorijas daļās vai objektos, paredzēts dekoratīvais apgaismojums, kas veidos izteiksmīgu vietas tēlu diennakts tumšajā laikā. Dekoratīvais apgaismojums veidots ar gaismas prožektoriem un līnijveida gaismas elementiem (skat. 7. attēlu). Prožektorus paredzēts izvietot pie vides objektiem, K. Zāles pieminekļa, kā arī izgaismot atsevišķus kokus zaļajās zonās. Līnijveida gaismas elementi izmantoti promenādes daļā, kur tas iestrādāts segumā pie atbalstsienām un kāpnēm. Šāds līnijveida apgaismojums ne tikai veidos dekoratīvo gaismu, bet arī akcentēs laukuma malas, līmeņa starpību. Apgaismojuma koncepta shēmu skatīt 8. attēlā.



6. att. Laterna



7. att. Dekoratīvā apgaismojuma veidi



8. att. Apgaisojuma koncepta shēma

SEGUMI

Seguma materiālos izmantoti 8 pamatsegumu veidi. Ielu brauktuves daļas veidotas no asfaltbetona. Stāvvietu zonas ielas malās izbūvētas ar betona bruģakmens segumu. Gājēju ceļņos un laukumos izmantoti bezfāzes betona bruģakmeņi. Bruģakmeņi izvēlēti melno, pelēko, balto toņu gammā. Ietves un velosipēdu atdalošā zona veidota no šķelta laukakmens bruģa. Velosipēdam izmantots sarkanbrūns asfaltbetona segums. Promenādes daļas segumā izmantotas lielizmēra betona plāksnes. Laiņu virsmas veidotas no pelēkas krāsas koka dēļiem.

VIDES PIEEJAMĪBA

Vides pieejamības prasības teritorijā paredzēts risināt galvenokārt pēc universālā dizaina plānošanas principiem. Iespēju robežās, vietās kur veidojas līmeņu starpības – tās risināts ar pandusu palīdzību. Segumu (ceļņu un laukumu) malas veidotas atšķirīgas – kontrastējošas krāsas materiālā vai atšķirīgas – raupjas tekstūras materiālā. Dienakts tumšajā laikā atbalstsienas, kāpņu vietas akcentētas ar līnijveida gaismas elementiem. Ietves malās, pirms gājēju pārējām, autobusu pieturvietās – iekāpšanas un izkāpšanas zonās un vietās, kur krustojas dažādu veidu kustības, lietots brīdinošā seguma joslas (taktīlais bruģakmens).

APSTĀDĪJUMI

Apstādījumi visā teritorijā sadalīti trīs lielās grupās – pirmā grupa – zāļveida ziemciešu pļavas tipa stādījumi, otrā grupa – jaukta tipa stādījumi, kas sevī ietver zāļveida ziemcietes, mūžzaļos augus, ziedošus krūmus un ziemcietes, kā arī sīpolpuķes, bet kā trešo apstādījumu grupu izšķir kokus, kas galvenokārt ir augļu koki, taču K.Zāles ielas tuvumā, jeb pieejas zonā rekomendējam izvēlēties pilsētas apstākļiem izturīgākus kokus kā skābaržus, liepas vai kļavas.

Zāļveida ziemciešu pļavas tipa stādījumu zonas izvietotas starp Tirdzniecības kanālu un K.Zāles ielu – plašajās, zaļajās zonās. Šīs apstādījumu līnijas veidojas plūstošas, viļņotas un kā lielas grupas, kas gan vizuāli, gan funkcionāli sadala lielās zonas mazākās. Taču tās veidotas perpendikulāri K.Zāles ielai, tādējādi radot caurredzamības efektu no ielas uz promenādes daļu, dodot iespēju no ielas saskatīt ūdeni. Šajās zonās paredzēti arī koki – ābeļu stādījumi, kas piešķirs papildus telpu veidojošu sajūtu mierīgas atpūtas zonās.

K.Zāles laukums, T/C Ostmala un K.Zāles ielas apstādījumi veidoti jaukta tipa stādījumos ar kalnu priedēm, ziedošiem krūmiem, ziemcietēm kā – ehinācija, pelašķis, salvija u.c., kā arī dažādām

zāļveida ziemcietēm. Kokus stādījumus T/C Ostmala piedāvājam izvēlēties ābeles, ogābeles vai vilkābeles, kas pavasarī priecēs ar savu ziedēšanu un piesaistīs cilvēkus. Taču koki, kas paredzēti atdalošajā zonā uz K.Zāles ielas starp velosipēdu un ietvi paredzēti dažādu sugu, kas nodrošinās ilgtspējīgāku un estētiski pievilcīgāku ielas koptību.

KĀRĻA ZĀLES LAUKUMS (ZONA 1)

Laukums atrodas teritorijas rietumu daļā, tiešā Tramvaja tilta un Lielās ielas tuvumā. Laukumā var nokļūt pa kāpnēm no tilta un pandusa vai kāpnēm no K.Zāles ielas puses. To šķērso galvenie kustību virzieni, kas ved no K.Zāles ielas uz tiltu un Lielo ielu, kā arī uz esošo krastmalas promenādi Jūras ielas pusē. Tātad jauni veidotais piemineklis laukums kļūs par vietu, ko regulāri šķērsos liela daļa iedzīvotāju (skat. 9. att.).

Piemineklis novietots laukuma centrālajā daļā ar skatu uz ielas pusi. Šādi novietojot pieminekli tiek panākts, ka lielāko dienas daļu piemineklis ir gaišā, saulainā vietā. Esošie lieli koki aiz pieminekļa veido fonu uz kura gaišajam materiālam izcelties.

Laukuma vizuālais izskats veidots vienotā sasaistē ar krastmalas labiekārtojumu – pielietojot vienotus, kopējam teritorijas labiekārtojumam izvēltus materiālus un labiekārtojuma elementus. Pats piemineklis novietots uz tumšāka seguma, kas to akcentē un izceļ, bet aiz pieminekļa veidota monolīta betona atbalstsiena, kas vizuāli sasaucas ar pieminekļa dizainu. Projektētā atbalstsiena nodrošina esošo koku saglabāšanu, jo risinot vides pieejamības prasības, projektētā laukuma augstuma atzīme ir augstāka nekā esošā. Laukumu no trim pusēm ieskauj apstādījumi, kas pilda gan dekoratīvo funkciju, gan veido fonu piemineklim un funkcionāli laukumu atdala no apkārtējās teritorijas.



9. att. Vizualizācija – skats uz K. Zāles laukuma no blakus teritorijas.

Apstādījumu grupu augstums ir līdz 1m, lai neaizsegta skatu uz laukumu no apkārtnes un saglabājot vietas vizuālo pieejamību. Laukums labiekārtots ar atpūtas soliņiem, atkritumu urnu, velosipēdu novietnēm. Laukuma apgaismojums veidots vienots ar pārējo teritoriju. Papildus, pieminekļa izgaismošanai diennakts tumšajā laikā, paredzēts to izgaismot ar gaismas prožektoriem no priekšpusē.

TIRDZNICĪBAS KANĀLA KRSTMALA (ZONA 2) JEB OSTMALAS PROMENĀDE

Šajā jaunradītajā teritorijas daļā ietilpst esošā zaļā zona starp K.Zāles ielu un Tirdzniecības kanālu. Šobrīd zona ir maz izmantojama un veidojas kā bloks, kas atrodas starp ielu un ūdensmalu. Attīstības konceptā piedāvāts to pārveidot par multifunkcionāli izmantojamu un vizuāli pievilcīgu zaļo zonu ar dažādām aktivitātēm.

Krastmalas stiprinājums un labiekārtojuma risinājums veidots kā pamats vietas attīstībai. Kā pagaidu risinājumu piedāvājot zaļo zonu starp krastmalu un ielu, zemes īpašumos Vecā Ostmala nr. 25, 26, 27, 28. Tā kā šie zemes īpašumi paredzēti perspektīvai apbūvei, tad šo īpašumu robežās nav plānotas masīvas būvkonstrukcijas (izņemot bērnu rotaļu iekārtu, kuru apbūves gadījumā iespējams demontēt un pārvietot uz citu vietu). Šo īpašumu teritorijā izveidota parkveida zaļā zona. Starp apbūvei paredzētajiem zemes īpašumiem plānoti ceļi, kas ved uz promenādi, nodrošinot gan fizisko, gan vizuālo krastmalas un ielas sasaisti. Ceļu platumi promenādē un parkveida zaļajā zonā nav šaurāki par 3m un lielākā daļa no tiem veidoti pandusa tipa nodrošinot vides pieejamību. Izvēlētais ceļu platums un atrašanās vietas nodrošina iespēju, pēc īpašumu apbūves, ka tos varēs izmantot/pārbūvēt kā piebraucamo ceļu zemes īpašumiem. Tāpat to novietojums un piekļuve nodrošina operatīvā transporta piekļuvei krastmalai un promenādei.

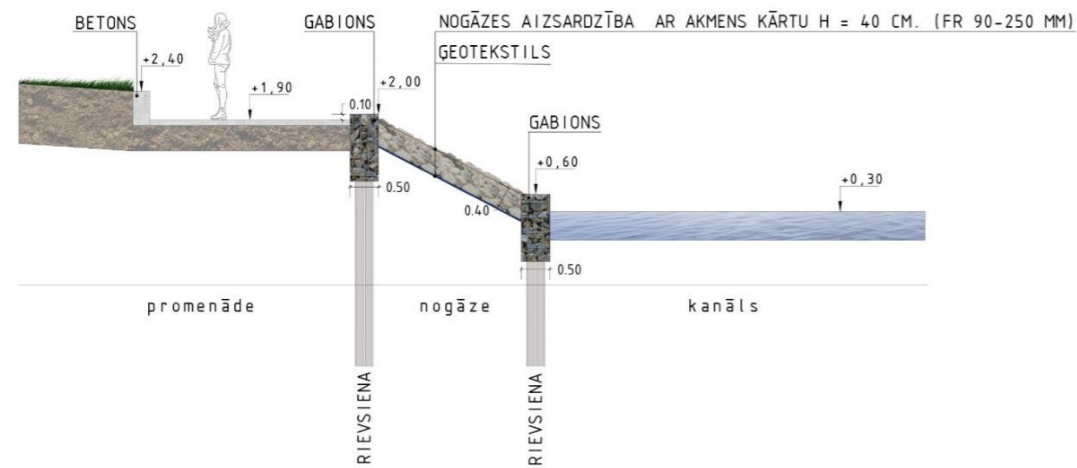
Piedāvātais plānojums ir ilgtspējīgs, jo promenādes un pieslēguma ceļu novietojums neskar apbūvei paredzētās teritorijas. Tādējādi neatkarīgi no apbūves, vietas vērtība, identitāte un funkcija saglabāsies, paaugstinot apbūves īpašumu vērtību.

PARKA TIPA ZAĻĀ ZONA

Zaļā zona starp ielu un promenādi veidota ar dekoratīviem zālveida ziemciešu – pļavas tipa stādījumiem un augļu kokiem. Parka zona papildināta ar labiekārtojuma elementiem – zviļņiem, veidojot vizuāli pievilcīgu un patīkamu mierīgās atpūtas zonu pilsētas iedzīvotājiem un viesiem. Stādījumi veidoti perpendikulāri krasta līnijai un ielai – joslās – nodrošinot vizuālo vietas caurredzamību.

KRASTMALAS STIPRINĀJUMS

Gar Tirdzniecības kanāla krastmalu veidots uzbērums ar krasta stiprinājumu, pastaigu promenādi un koka laipām. Krastmalas stiprinājums veidots no divu līmeņu rievsienu – 1. līmeņa rievsienu – atrodas krasta promenādes līmeņi. 2. līmeņa rievsienu atrodas ūdens līmeņi. Rievsienu augšējā daļa veidota ar dekoratīvu gabiona atbalstsieni. Zona starp atbalstsienām stiprināta ar akmens krāvumu (skat. 10. att)



10. att. Krasta stiprinājuma principiāls risinājums

PROMENĀDE

Pastaigu promenāde veidota paralēli Tirdzniecības kanāla krastam. Vides pieejamība šeit nodrošināta ar pandusu sistēmas palīdzību, veidojot divus lielus pandusus promenādes galos (pie Vecās ostmalas ielas un K. Zāles laukuma) un vienu gājēju ceļu teritorijas vidusdaļā, ar pieļaujamu ceļa garenkritumu. Vietās, kur promenāde krustojas ar pienākošajiem ceļiem no ielas, veidoti aktivitāšu laukumi.

Gar krastmalu izvietoti 5 aktivitāšu laukumi. Divi lielāki promenādes galos un trīs mazāki teritorijas vidusdaļā. Laukums pretī viesnīcai "Lībava" paredzēts kā kafējnīcas zona ar papildus atpūtas iespējām uz laipas. Nākamais laukums no kreisās puses iekļaujas aktīvās atpūtas zonā. Šajā



11. att. Aktīvās atpūtas zona, skats uz bērnu laukumiem

laukumā promenādes daļā paredzēta interaktīva rotaļu iekārta ar ūdens elementiem, kas iebūvēta atbalstsienās un segumā. Bet tuvāk ielai, parka zonā, izvietota multifunkcionāla bērnu rotaļu tīklu iekārta "Vilnis" (skat. 11. att). Trešais aktivitāšu laukums veidots kā mierīgās atpūtas zona. Laukuma centrālais elements ir vides objekts – strūklaka (vides objekta dizains izstrādājams atsevišķa meta konkursa ietvaros). Laukuma malās izvietoti solīni, pretī laukumam ūdenī iestiepjas viens no diviem pontoniem – laivu piestātnēm. Ceturtais aktivitāšu laukums veidots aktīvā dzīves veida piekritējiem un jauniešiem. Šīs vietas līmeņa starpības un plānotais labiekārtojums, veido piemērotu vietu nelielam skeitparkam (skat. 12. attēlu). Lielākais aktivitāšu laukums veidojas teritorijas austrumu daļā. Tajā izvietots neliels amfiteātris ar skatu uz kanālu, atpūtas terase – laipa un plašs priekšlaukums, kur iespējams organizēt nelielus pasākumus vai svētkus, kā arī izvietot tīkla tīklu tirdzniecības vietas. Kā akcents šajā vietā varētu tikt izvietots vides objekts. Šai vietai var ērti piekļūt ar transportlīdzekļiem, kā arī netālu atrodas automašīnu novietošanas vietas,



12. att. Skeitparka laukums

Lai krastmalai pienākošās ietves vizuāli pagarinātos un veidotu tiešu sasaisti ar ūdeni – uz ietvju asīm (to galos) izvietotas laipas un pontoni virs ūdens (skatīt 13.attēlu). Kopā gar promenādi izkārtotas 4 laipas. Viena no laipām atrodas pie viesnīcas "Lībava" un paredzēta, galvenokārt, tās klientu lietošanai. Šī un laipa pie amfiteātra veidota uz pāliem. Divas centrālās veidotas pontona tipa, pie tām paredzēts izvietot laivu piestātnes, nodrošinot iespēju ērtai piekļuvei ūdens aktivitātēm.

Teritorijas austrumu galā pie Jaunā tilta izvietojas mierīgās atpūtas zona – tajā ietilpst gājēju ceļš, kas savieno Ostmalas promenādi ar Vecās Ostmalas ielu un Jauno tiltu, piknika vietas un veloceļš. Tā kā šo teritorijas daļu šķērso viens no Liepājas velomaršrutiem un Vecās Ostmalas ielas satiksme nav izteikti intensīva, tad zona piemērota kā atpūtas vieta velomaršruta dalībniekiem. Krastmalā ar skatu uz kanālu izvietoti galdi nodrošinot iespēju piknikam.

IELA (ZONA 3) JEB K. ZĀLES IELA

Attīstības konceptā piedāvāts K. Zāles ielu veidot kā vizuāli pievilcīgu, drošu mūsdienīgu un ērti lietojamu infrastruktūras elementu. Ielas trasi plānots sašaurināt, likvidējot esošo nestrukturizēto satiksmes kustību.



13. att. Tiešais skats no K.Zāles gājēju/velo ceļa uz promenādi

Plānojot ielas koncepciju, tika risināti komplicēti jautājumi, kuru rezultātā, mainot atsevišķu ielu posmu ģeometriju, tika panākti būtiski pārredzamības uzlabojumi un uzlabota satiksmes drošība.

Attīstības konceptā piedāvāts K. Zāles ielu veidot kā vizuāli pievilcīgu, mūsdienīgu un ērti lietojamu infrastruktūras objektu. Ielas trasi plānots sašaurināt, likvidējot esošo nestrukturizēto satiksmes kustību. Rezultātā iegūstot papildus gājēju un zaļās zonas ielas malās, kā arī drošāku satiksmi. Ielas posmu ar sadalošo salu teritorijas centrālajā daļā (pretī t/c Ostmala) paredzēts palielināt – pārveidojot to par plašu priekšlaukumu pie tirdzniecības centra ar zaļajām zonām (skatīt 14. attēlu). Plānojumā veidotas skaidri nedefinētas brauktuves un stāvvietu robežas, ne tikai ar zīmju un seguma marķējuma palīdzību, bet arī atšķirīgu segumu materiālu.

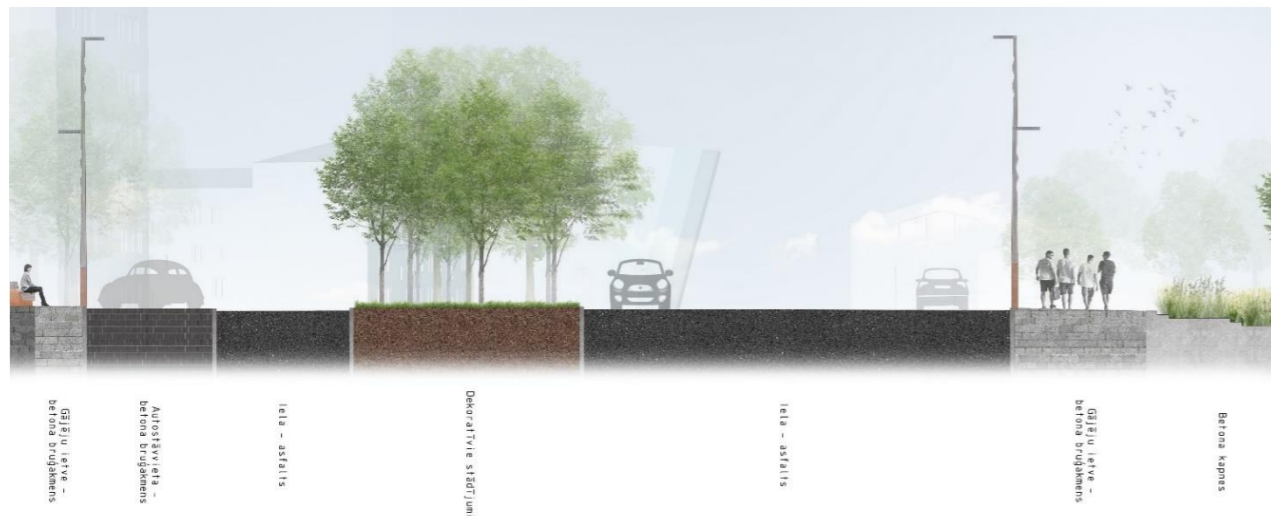
Teritorijas R daļā saglabāta ielas esošā struktūra, ar esošo braukšanas joslu un luksofora objektu skaitu. Brīvajā zonā starp joslām izvietota atdalošā zaļā zona ar kokiem. Teritorijā pie daudzdzīvokļu mājām, poliklīnikas un aptiekas esošajā stāvvietu zonā veidota jauna, pārstrukturizēta autostāvvietā. Starp stāvvietu un daudzdzīvokļu māju tīpašumiem, paredzēts atjaunot esošo gājēju ietvi. Ietve paredzēta daļētai gājēju un velo kustībai. Ietve labiekārtota ar soliņiem, atkritumu urnām, velosipēdu novietnēm. Ietves segums veidots vienotā koncepcijā ar tirdzniecības centra priekšlaukuma



14. att. Skats uz K. Zāles ielu no DUS Neste

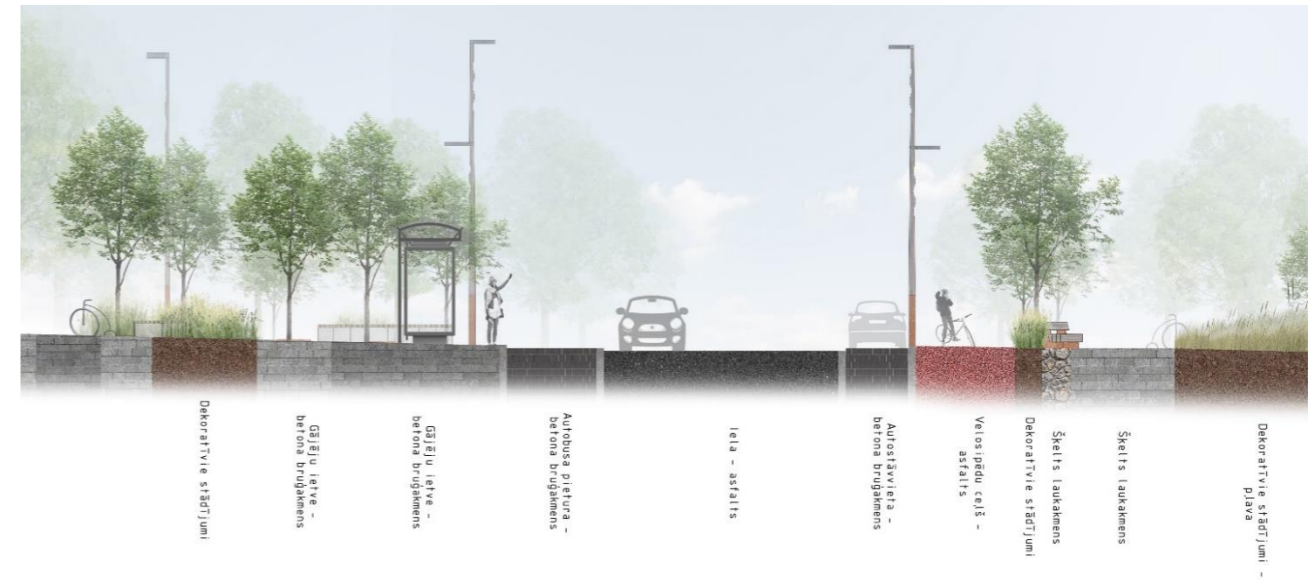
seguma rakstu. Ielas pretējā (krastmalas) pusē veidota līdztīga – dalītās gājēju un velo kustības ietve, kas vizuāli savienojas ar K. Zāles laukumu (ielas profilu skat. 15. attēlā).

Pretī DUS Neste veidotais ielas profils sevī ietver ielu un katrā pusē no tās paredzēta paralēlā autostāvvietā un ietve. Krastmalas pusē veidota plaša gājēju zona, kas no divvirzienu veloceļa atdalīta ar stādījumu joslu (skatīt 16. attēlu). Atdalošā zaļā zona veidota fragmentēta, lai saglabātu krastmalas vizuālo saistību ar ielu. Atdalošā zona un ietve labiekārtota ar soliņiem, atkritumu urnām, velosipēdu novietnēm. Stādījumi zaļajā zonā veidoti no kalnu priedēm, ziemcietēm



15. att. K. Zāles ielas profils – 1

un zālveida ziemcietēm – kombinējot tās pļavas tipa stādījumos. Stādījumi papildināti ar kokiem (skat. 17. attēlu).



16. att. K.Zāles ielas profils – 2



17. att. Skats uz plašu gājēju ietvi, zaļo zonu – atdalošo joslu un veloceļu

Ielu brauktuves paredzētas visa veida mehānisko transportlīdzekļu lietošanai. Ielas brauktuves daļa veidota no asfaltbetona. Divvirzienu brauktuves ielas platums 7m. Bāriņu ielas

posmu pretī T/C Ostmala un DUS Neste paredzēts sašaurināt esošo brauktuvi (7m platu), paplašinot ietves daļu. Priekšlikumā piedāvāts samazināt arī Vecās Ostmalas ielas brauktuves daļu uz 6m, paplašinot zaļo zonu un ietves daļu abpus brauktuvei.

Piebraukšana T/C Ostmala un DUS Neste organizēta pa K.Zāles ielas daļu, kas atrodas starp šiem objektiem, kā arī T/C Ostmala ir iespēja piebraukt no Bāriņu ielas puses.

Autostāvvietas teritorijā organizētas esošo stāvvietu zonās, tās pārbūvējot un definējot konkrētas stāvvietu zonas. Saglabāta esošā stāvvietā uz Vecās Ostmalas ielas. Rekomendēts rekonstruēt stāvvietu uz Bāriņu ielas (T/C Ostmala pusē). Jaunas stāvvietas izvietotas uz K.Zāles ielas pie DUS Neste.

Izbūvētais divvirzienu veloceliņš pa K.Zāles ielu savienojas ar ietves daļu uz Lielās ielas. Ielas otrā galā veloceliņš savienojas ar Vecās ostmalas ielu (dalīta brauktuve velosipēds – auto) un Ādu ielu, pa kurām tālāk iespējams nokļūt uz Ganību un Zirņu ielas veloceliņiem, kas pieslēdzas Liepājas pilsētas veloceliņu struktūrai.



18. att. Pavasara skats ar ziedošām ābelēm uz T/C Ostmala skvēru

Priekšlikumā saglabātas sabiedrisko autobusu pieturvietas. Krastmalas pusē autobusu pieturvieta saglabāta esošās pieturvietas zonā, bet otrā ielas pusē pieturvieta pārvietota jaunizbūvētā T/C Ostmala skvēra malā (skat. 18. attēlu). Pieturvietu piedāvāts izvietot pie

tirdzniecības centra skvēra, jo šādā veidā veidojas drošāka gājēju kustība uz pieturu – iznākot no tirdzniecības centra nav nepieciešams šķērsot brauktuvi. Pakārtoti jaunajai pieturvietai uz K. Zāles ielas izveidota jauna gājēju pāreja starp autobusu pieturvietām – pretī tirdzniecības centram. Jaunas gājēju pārejas izveidotas arī K. Zāles un Bāriņu ielas krustojumā, kā arī K. Zāles ielas pagriezienā uz tirdzniecības centru un DUS Neste. Vecās Ostmalas ielas galā tiek paredzēta vieta, kur ar transportu ir iespējams piekļūt ūdensmalai – Tirdzniecības kanālam, lai varētu ērtu nodrošināt ūdens transporta ielaišanu kanālā.