

Kopīga sadarbības projekta
“Dienvidkurzemes piekrastes mantojums cauri gadsimtiem”
Stratēģija

Liepāja

2017

1.SADAĻA – IEVADS

1.1. Stratēģijas iesniedzējs

Projekta nosaukums:	Dienvidkurzemes piekrastes mantojums cauri gadsimtiem
Stratēģijas iesniedzējs:	Liepājas pilsētas pašvaldība
Stratēģijas iesniedzēja veids:	Pašvaldība

1.1. Informācija par sadarbības partneriem

Sadarbības partneris 1:	Liepājas Svētās Trīsvienības evaņģēliski luteriskā draudze
Sadarbības partnera veids:	Reliģiska organizācija

Sadarbības partneris 2:	Nīcas novada dome
Sadarbības partnera veids:	Pašvaldība

Sadarbības partneris 3:	Grobiņas novada pašvaldība
Sadarbības partnera veids:	Pašvaldība

Sadarbības partneris 4:	Pāvilostas novada pašvaldība
Sadarbības partnera veids:	Pašvaldība

Sadarbības partneris 5:	SIA "Liepājas latviešu biedrības nams"
Sadarbības partnera veids:	Pašvaldības kapitālsabiedrība

1.2. Sadarbības mehānisma apraksts

Kopīgo sadarbības projektu "Dienvidkurzemes piekrastes mantojums cauri gadsimtiem" īsteno Liepājas pilsētas pašvaldība, sadarbībā ar Grobiņas, Nīcas un Pāvilostas novadu pašvaldībām, kā arī Liepājas Sv.Trīsvienības ev.lut.draudzi un SIA "Liepājas latviešu biedrības namu". Sadarbību veido seši kultūras un dabas mantojuma objektu īpašnieki, kas atrodas četrās pašvaldībās.

2016.gada 29.februārī starp potenciālajiem sadarbības partneriem tika noslēgts Nodomu protokols par sadarbību projekta "Dienvidkurzemes piekrastes mantojums cauri gadsimtiem" īstenošanā. Projekta idejas sagatavošanas procesā notika vairākas izmaiņas, t.sk. Rucavas novada pašvaldība atteicās no līdzdalības sadarbības projektā, tādēļ partneri grozīja Nodomu protokolu, noslēdzot Vienošanās Nr.1., Nr.2. un Nr.3. Projekta izstrādes gaitā Liepājas pilsētas pašvaldība kā projekta vadošais partneris noslēdza sadarbības līgumus ar katru no partneriem par dalību projekta īstenošanā. Sadarbības līgumos noteikti katras puses pienākumi un tiesības, piešķirtā finansējuma sadalījums, kārtība, kādā tiks veikti maksājumi, kā arī atbildība projekta mērķa un rādītāju sasniegšanā.

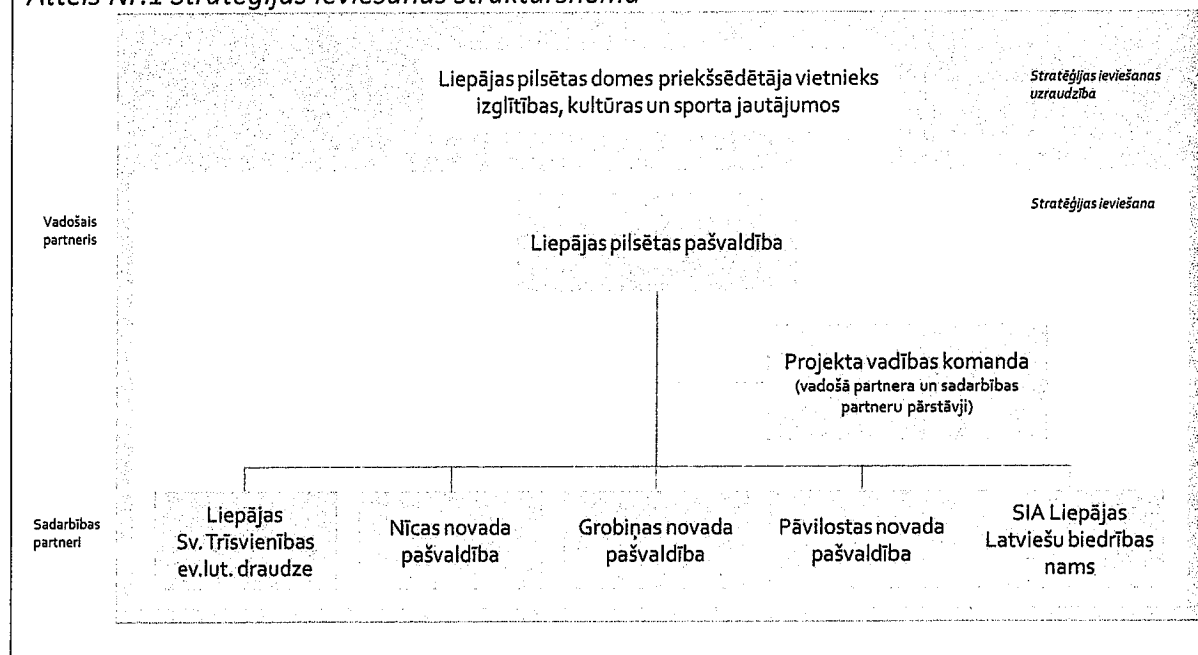
Projekta izstrādes gaitā galvenās partneru sadarbības formas ir regulāras projekta vadības komandas tikšanās un sapulces, kā arī ikdienas komunikācija. Partneru sadarbību organizē projekta vadošais partneris, tajās piedalās vismaz viens katra sadarbības partnera pārstāvis. Projekta izstrādes gaitā projekta vadības komanda regulāri tikās, lai pārrunātu aktuālo

informāciju, katra sadarbības partnera objektu tehniskās dokumentācijas gatavību, vienotos par stratēģijas vīziju un mērķiem, kā arī risinātu darba procesā radušos problēmjautājumus. Starp projekta vadības komandā iesaistītajiem pašvaldību un pārējo sadarbības partneru pārstāvjiem notiek regulāra komunikācija, izmantojot elektroniskos saziņas līdzekļus, par aktualitātēm un progresu.

Pēc projekta apstiprināšanas kā galvenās sadarbības formas paredzētas regulāras Projekta vadības komandas tikšanās (ne retāk kā reizi ceturksnī) un ikdienas komunikācija. Projekta vadības komandas darbu organizē vadošā partnera deleģēts pārstāvis, katru sadarbības partneri tajā pārstāv viens deleģēts pārstāvis.

Stratēģijas ieviešanas uzraudzību nodrošina Liepājas pilsētas domes priekšsēdētāja vietnieks izglītības, kultūras un sporta jautājumos, kurš kontrolēs Projekta īstenošanas procesu vadības līmenī. Projekta vadības komanda regulāri vismaz reizi mēnesī viņam sniegs informāciju par projekta īstenošanas norisi.

Attēls Nr.1 Stratēģijas ieviešanas struktūrshēma



1.3. Stratēģijas darbības termiņš

Kopīga sadarbības projekta "Dienvidkurzemes piekrastes mantojums cauri gadsimtiem" stratēģija izstrādāta astoņu gadu periodam līdz 2025.gadam.

Stratēģijas īstenošana tiks uzsākta ar brīdi, kad tiks noslēgta vienošanās par finansējuma piešķiršanu projekta "Dienvidkurzemes piekrastes mantojums cauri gadsimtiem" īstenošanas uzsākšanai, bet ne vēlāk kā 2017.gada decembrī.

Kopīgā sadarbības projekta īstenošanas noslēguma termiņš ir 2020.gada 31.decembris. Stratēģijas īstenošanas noslēguma termiņš ir piecus gadus pēc noslēguma maksājuma saņemšanas brīža, bet ne vēlāk kā 2027.gada 31.decembris.

2.SADAĻA – ESOŠĀS SITUĀCIJAS APRAKSTS

2.1. Stratēģijas īstenošanas teritorija

Kopīgā sadarbības projekta īstenošanas stratēģija tiks īstenota Baltijas jūras Dienvidkurzemes piekrastē. Stratēģijas īstenošanas teritorija stiepjas gar Baltijas jūras piekrasti no Nīcas novada dienvidos līdz Pāvilostas novadam ziemeļos, ietverot Liepājas pilsētu un Baltijas jūras senkrastu - Grobiņas novadu.

Stratēģija aptver četru pašvaldību teritorijā esošus kultūrvēsturiskos objektus, kuru esošais tehniskais stāvoklis šobrīd degradējoši ietekmē Dienvidkurzemes piekrastes kultūrvēsturiskā un dabas mantojuma vidi:

- Valsts nozīmes pilsēt būvniecības pieminekļa "Liepājas pilsētas vēsturiskais centrs" teritorijas daļa – dzīvojamā ēka/viesnīca (Madam Hoijeres viesnīca), "Kungu kvartāls", koncertdārzs "Pūt, vējiņi!";
- baznīca/kultūras piemineklis - Liepājas Svētās Trīsvienības katedrāle;
- Nozīmīga piekrastes pilsētas daļa – Pāvilostas pilsētas pretplūdu promenāde pie
- Pāvilostas novadpētniecības muzeja;
- Kultūrvēsturiskā ainava – Vērgales muižas apbūve Pāvilostas novadā;
- Piekrasti raksturojošā ainava/dabas parks – dabas parks "Bernāti" Nīcas novadā (Natura 2000 teritorija);
- Kultūras piemineklis – Grobiņas arheoloģiskais ansamblis, ietverot Grobiņas viduslaiku pili ar bastioniem, Skabāržkalnu un senpilsētu, Priediena senkapus.

DIENVIDKURZEMES PIEKRASTES MANTOJUMS CAURI GADSIMTAM

Pāvilostas pilsētas pretplūdu promenāde
pie Pāvilostas novadpētniecības muzeja

Vērgales muižas apbūve
Pāvilostas novadā

Grobiņas arheoloģiskais ansamblis,
ietverot Grobiņas viduslaiku pili ar
bastioniem, Skābaržkalnu un senpilsētu,
Priediena senkapus

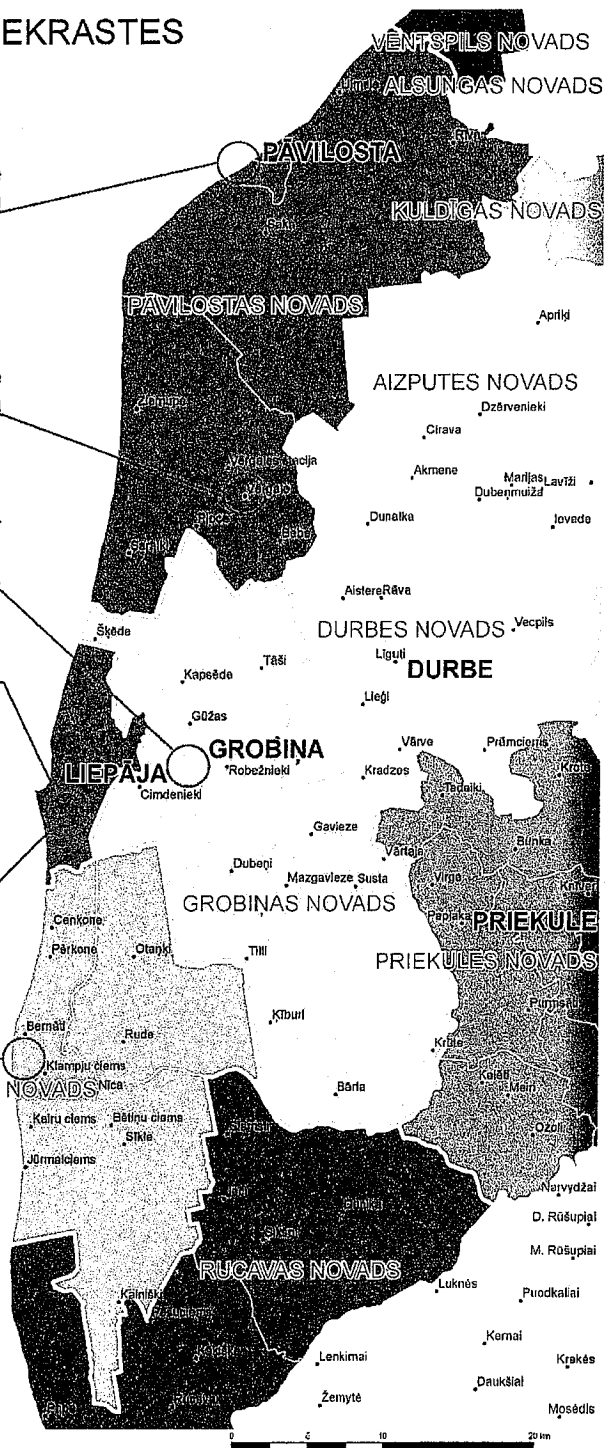
Liepājas Svētās Trīsvienības katedrāle

Kungu kvartāls
Koncertdārzs "Pūt, vējiņi!"
Madam Hoijeres viesnīca

Dabas parks "Bernāti" Nīcas novadā
(Natura 2000 teritorija)

NĪCAS NOVADS

RUCAVAS NOVADS



Stratēģijas īstenošanas teritorija ar shematiski iezīmētiem objektiem

2.2. Esošās situācijas apraksts

Dienvidkurzemes piekraste ir ar unikāliem arhitektūras un mākslas pieminekļiem bagāts kultūrvēsturiskais areāls ar nepietiekami izmantotu attīstības potenciālu. Stratēģijas īstenošanas teritorija aptver Nīcas novadu, Liepājas pilsētu, Pāvilostas novadu un Grobiņas

novadu. Kopējā stratēģijas īstenošanas teritorijas platība ir 1423 km².¹ Saskaņā ar Iedzīvotāju reģistra datiem, šajā teritorijā 2017.gada sākumā kopumā dzīvo 92,7 tūkstoši iedzīvotāju, kuru lielākā daļa (76,9 tūkst.) dzīvo Liepājā.²

Par lielāko apdraudējumu, kas ietekmē ne tikai Dienvidkurzemes piekrastes attīstību, bet arī lielāko daļu Latvijas teritorijas, uzskatāma iedzīvotāju skaita samazināšanās. Iedzīvotāju skaita samazinājumu nosaka gan negatīvais dabiskais pieaugums (mirušo skaita pārsvars pār dzimušo skaitu), gan negatīvā migrācija (izbraukušo iedzīvotāju skaita pārsvars pār iebraukušo skaitu). Iedzīvotāju skaita samazināšanās laukos un pilsētās liecina par attīstības potenciāla sarukumu. Lauki ir teritorijas ar vislielāko iedzīvotāju samazinājuma tendenci. Sarūkošas, novecojošas sabiedrības apstākļos ir pieaugoši sociālie un teritoriālie diferenciācijas procesi. Tādēļ iniciatīvas, kas paaugstina vietas pievilcību un veicina nodarbinātību, ir būtiskas piekrastes attīstībai.

Stratēģijas īstenošanas teritorijai raksturīgs izkliedēts apdzīvojums. Lielākā daļa (83%) stratēģijas īstenošanas teritorijā dzīvojošo iedzīvotāju dzīvo Liepājā, kas ir trešā lielākā Latvijas pilsēta un nozīmīgs ekonomiskās un kultūras dzīves centrs. Iedzīvotāju blīvums Liepājā sasniedz 1131 cilvēkus uz 1 km². Pārējos stratēģijas īstenošanas teritorijā esošajos novados apdzīvotības blīvums ir ievērojami zemāks – Grobiņas novadā 19, Nīcas novadā 10, bet Pāvilostas novadā 9 iedzīvotāji uz vienu km².³

Saskaņā ar Nodarbinātības valsts aģentūras datiem, 2016.gadā vidējais bezdarba apmērs stratēģijas īstenošanas teritorijā bija 6,7%, tostarp Liepājā 8,6%, Grobiņas novadā 6,2%, Pāvilostas novadā 6,1% un Nīcas novadā 5,8%.⁴ Bezdarba līmenis stratēģijas īstenošanas teritorijā vērtējams kā zems, ko ietekmē nacionālas nozīmes attīstības centra - Liepājas tuvums. Vidējais darba vietu skaits stratēģijas īstenošanas teritorijā kopumā sasniedz 30290, t.sk. Liepājā pieejamas 25184 darba vietas, Grobiņas novadā 3606, Nīcas novadā 1155 un Pāvilostas novadā 789.⁵ Stratēģijas īstenošanas teritorijā kopumā dzīvo 50241 iedzīvotājs darbības vecumā, no kuriem gandrīz divām trešdaļām jeb 66% ir pieejamas darba vietas stratēģijas īstenošanas teritorijā, attiecīgi 69% Grobiņas novadā, 67% Liepājā, 56% Nīcas un 48% Pāvilostas novadā.⁶ Jāsecina, ka stratēģijas īstenošanas teritorijā raksturīgs izkliedēts apdzīvojums, salīdzinoši zems bezdarba līmenis un vidējs darba vietu pieejamības līmenis. Šāda situācija akcentē nepieciešamību pēc papildus risinājumiem, kas noturētu esošos iedzīvotājus teritorijai un piesaistītu jaunus, radītu priekšnoteikumus jaunu darba vietu izveidei, īpaši vietējiem iedzīvotājiem.

Dienvidkurzemes piekrastes ekonomikas struktūra pārsvarā balstās uz izejvielām un ģeogrāfiskā novietojuma priekšrocībām un pakalpojumiem ar zemu pievienotu vērtību. Stratēģijas īstenošanas teritorijā 2015.gadā darbojās kopumā 6068 ekonomiski aktīvi

¹ Aprēķini, balstoties uz Reģionālās attīstības indikatoru modulī www.raim.gov.lv pieejamo informāciju.

² Iedzīvotāju reģistrs <http://www.pmlp.gov.lv/lv/sakums/statistika/iedzivotaju-registrs/>, skatīts 20.06.2017

³ Aprēķini, balstoties uz Reģionālās attīstības indikatoru modulī www.raim.gov.lv pieejamo informāciju.

⁴ Aprēķini, balstoties uz Reģionālās attīstības indikatoru modulī www.raim.gov.lv pieejamo informāciju.

⁵ Vidējais darba vietu skaits 2017.gada 1.ceturksnī, Valsts ieņēmumu dienests, 2017

⁶ Aprēķini, balstoties uz valsts ieņēmumu dienesta un Centrālās statistikas pārvaldes informāciju:

Vidējais darba vietu skaits 2017.gada 1.ceturksnī, Valsts ieņēmumu dienests, 2017.

Iedzīvotāju skaits un īpatsvars līdz darbības, darbības un vīrs darbības vecuma grupās statistiskajos reģionos, republikas pilsētās un novados gada sākumā pēc dzimuma, CSP, 2017.

uzņēmumi, t.sk. 80% uzņēmumu darbojās Liepājā, 11% Grobiņas, 5% Nīcas un 4% Pāvilostas novadā. Sestā daļa, jeb vairāk kā deviņsimt uzņēmumu darbojas vairumtirdzniecības un mazumtirdzniecības jomā, vairāk kā sešsimt jeb 10,35% uzņēmumu darbojas lauksaimniecības, mežsaimniecības un zivsaimniecības jomā, gandrīz tikpat (10,32%) sniedz citus pakalpojumus, bet vairāk kā piecsimt uzņēmumu darbojas apstrādes rūpniecībā (9,3%) un sniedz profesionālos, zinātniskos un tehniskos pakalpojumus (8,3%). Salīdzinoši daudz uzņēmumu nodarbojas ar būvniecību (7,4%), veic operācijas ar nekustamo īpašumu (7,2%), sniedz veselības un sociālās aprūpes pakalpojumus (6%), nodrošina administratīvo un apkalpojošo dienestu darbību (5,7%), un nodarbojas ar transportu un uzglabāšanu (5,4%).⁷

Ar kultūru un radošumu saistītajās izglītības, mākslas, izklaides un atpūtas jomās darbojas vidēji nedaudz vairāk kā divsimt ekonomiski aktīvu uzņēmumu, jeb attiecīgi 3,7% un 3,5%. Izmitināšanas un ēdināšanas pakalpojumus sniedzēju īpatsvars nepārsniedz 2,6% no kopējā uzņēmumu skaita.⁸ Ņemot vērā pieaugošo tūristu un apmeklējumu skaitu un pieprasījumu pēc viesu māju, piekrastes kempingu un viesnīcu pakalpojumiem, kas īpaši novērojams Liepājā un gar visu jūras piekrasti, šāda uzņēmumu aktivitāte vērtējama kā nepietiekama.

Ekonomikas struktūrā stratēģijas īstenošanas teritorija izceļas ar paaugstinātu mazumtirdzniecības, lauksaimniecības un zivsaimniecības un dažādu pakalpojumu īpatsvaru. Dienvidkurzemes piekrastei, tāpat kā Kurzemes reģionam kopumā, raksturīga produktivitātes atpalicība no Eiropas vidējiem rādītājiem, kas savukārt ietekmē reģiona konkurētspēju darbaspēka piesaistē.⁹ Stratēģijas īstenošanas teritorijas ekonomikas struktūra uzrāda attīstības potenciālu jomās, kas saistītas ar tūrismu un dabas un kultūras mantojumā balstītu pakalpojumu attīstību. To veicina Dienvidkurzemes piekrastē pieejamie resursi - unikālie dabas kompleksi un starptautiski nozīmīgi aizsargājami biotopi, piekrastes kultūras mantojums, kas veido vienotu ainavu telpu. Dabas un arheoloģiskā mantojuma objekti, pilsētu apbūve, ciemu vēsturiskie centri, muižu kompleksi ir nozīmīgs resurss tūrisma attīstībai, tomēr ne vienmēr tie ir atraduši savu funkcionālo pielietojumu un aktīvi iesaistīti saimnieciskajā aprītē.

Dienvidkurzemes piekrastei raksturīgās ilgstošās zvejniecības tradīcijas, vēsturiski veidojusies saimniecību struktūra, izklīdētais apdzīvojumus atspoguļojas kultūras īpatnībās, cilvēku raksturā, kas vērsta uz lielāku individualitāti, piesardzību, atšķirīgu sadarbības kultūru. Dienvidkurzemes piekrastei raksturīgā atšķirīgā sadarbības kultūra izpaužas arī pilsētu un lauku sadarbībā. Kā liecina Kurzemes reģiona attīstības plānotāju veiktā analīze, Kurzemes pilsētas nav kļuvušas par attīstības "dzinējspēku" apkārtējām lauku teritorijām. Kopumā vāji attīstās sadarbības (partnerattiecību) tīklojums, kas ir pamatā vietas attīstības potenciāla izmantošanā, jaunu darbavietu veidošanā, pilsētu un lauku sadarbībā.¹⁰ Lai

⁷ Tirgus sektora ekonomiski aktīvi uzņēmumi statistiskajos reģionos, pilsētās un novados sadalījumā pa uzņēmumu lieluma grupām pēc nodarbināto skaita un galvenajiem darbības veidiem (NACE 2. red.) 2015.gada dati, CSP.

⁸ Tirgus sektora ekonomiski aktīvi uzņēmumi statistiskajos reģionos, pilsētās un novados sadalījumā pa uzņēmumu lieluma grupām pēc nodarbināto skaita un galvenajiem darbības veidiem (NACE 2. red.) 2015.gada dati, CSP.

⁹ Kurzemes telpiskā (teritorijas) plānojuma 2006-2026.gadam vērtējums. www.kurzemesregions.lv

¹⁰ Kurzemes telpiskā (teritorijas) plānojuma 2006-2026.gadam vērtējums. www.kurzemesregions.lv

veicinātu vienmērīgāku teritoriju attīstību, būtiski ir īstenot kopīgus projektus, kas sekmē lauku un pilsētu ciešāku sadarbību.

Augstākminētās Dienvidkurzemes piekrastes reģionālās attīstības, vietējās izaugsmes un ekonomikas attīstības tendences liecina, ka stratēģijas īstenošanas teritorijā ir izveidojušies labvēlīgi priekšnosacījumi aktīvākai kultūras un radošo nozaru attīstībai, aktivizējot līdz šim nepietiekami izmantotu kultūras un dabas mantojuma objektu potenciālu.

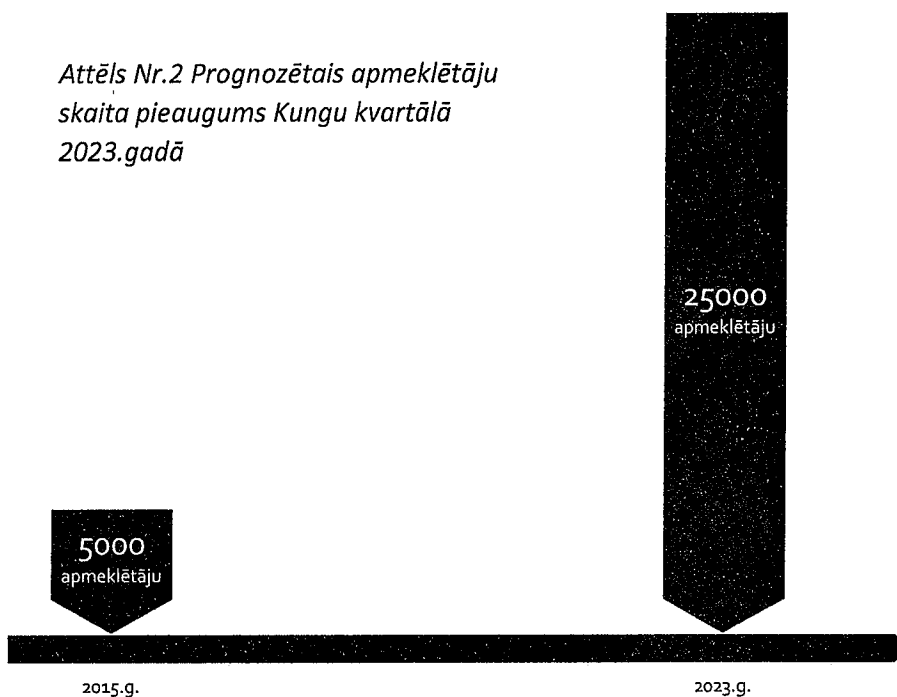
Stratēģijā iekļauti Dienvidkurzemes piekrastes reģiona kultūrvēsturiskā un dabas mantojuma unikalitāti raksturojoši kultūras un dabas mantojuma objekti, kuriem piemīt augsts sociālekonomiskās attīstības potenciāls. Stratēģijā iekļautie kultūras un dabas mantojuma objekti reprezentē gan kultūras, gan dabas mantojumu, objekti raksturo atšķirīgus laika periodus, sākot no ~6.-7.gs. līdz 20.gs.80.-90.gadiem, kā arī dažādus kultūras mantojuma veidus – arheoloģiskos pieminekļus, pilsētībūvniecības pieminekļus, baznīcu, muižu arhitektūru, ar jūrniecību un zvejsaimniecību saistīto mantojumu. Objektus vienojošā pazīme ir neapmierinošais esošais tehniskais stāvoklis, popularitāte, ko apliecina esošais apmeklējums, kā arī jaunu pakalpojumu attīstības potenciāls.

1.a. Valsts nozīmes pilsētībūvniecības pieminekļa "Liepājas pilsētas vēsturiskais centrs" teritorijas daļa – dzīvojamā ēka/viesnīca (Madam Hoiijeres viesnīca), "Kungu kvartāls"

Bāriņu ielas vēsturiskajā ēku kompleksā "Kungu kvartāls" atrodas viens no vecākajiem koka dzīvojamo namu paraugiem Liepājā - Hoijeres kundzes viesnīca, kurā savas vīzītes laikā 17.gs. apmetās Krievijas cars Pēteris I. Lai gan minētā ēka ir unikāls 17.gs. kultūrvēsturiskā mantojuma piemineklis, interesentiem tā ir pieejama aplūkošanai tikai no ārpuses bez detalizētāka izklāsta par ēkas nozīmīgumu. Kungu ielas radošais kvartāls ir iekļauts Liepājas tūrisma maršruta "Liepāja – kā pa notīm" sastāvā, kura atsevišķus posmus apmeklējuši aptuveni 70 000 apmeklētāju. Ikdienā kvartālā darbojas tikai kompleksā ietilpstošā rekonstruētā Jauniešu māja un ēku iekšpagalms. 2016. gadā Kungu ielas radošajā kvartālā ir notikuši 25 pasākumi un to ir apmeklējuši 5000 apmeklētāji; no tiem aptuveni 5% ārvalstu tūristi.

Stratēģijas īstenošanas rezultātā līdz 2023.gadam plānots panākt par 20000 lielāku apmeklētāju pieaugumu gadā laikā, salīdzinājumā ar 2015.gadu. Pēc investīciju veikšanas objekts būs pieejams apmeklētājiem 340 dienas gadā.

Attēls Nr.2 Prognozētais apmeklētāju skaita pieaugums Kungu kvartālā 2023.gadā



Hoijeres kundzes viesnīcas telpās ir saglabājušās liecības par vairākiem laikmetiem, taču tās nav iespējams parādīt tūristiem ēkas bīstamā un degradētā stāvokļa dēļ. Pilnvērtīgai objekta potenciāla izmantošanai nepieciešams veikt ēkas restaurāciju, atjaunojot tās senāko zināmo veidolu. Ēkas atjaunošana radīs pienesumu ne tikai Liepājas pilsētas vēsturiskā centra sakārtošanā un saglabāšanā, bet arī piesaistīs garāmgājēju interesi. Kungu kvartāls jau tagad ir Liepājas kultūras tūristu no Latvijas, Eiropas un pasaules populārs apskates objekts, taču tā esošais stāvoklis neļauj pilnībā attīstīt kvalitatīvu kultūras tūrisma pakalpojumu. Ēkas iekštelpās esošās vēsturisko laikmetu liecības pēc restaurācijas tiks apvienotas un papildinātas ar Liepājas muzeja krājumiem, izveidojot Interjera muzeju, kas kļūs par centrālo kvartāla piesaistes objektu un ļaus piesaistīt vēl vairāk tūristus un kultūrvēsturiskā mantojuma interesentus. Būtiskākais šķērslis Hoijeres kundzes viesnīcas potenciāla izmantošanai ir nepieciešamā ēkas restaurācija, lai varētu ēku radīt pieejamu un atvērtu gan vietējiem, gan ārvalstu tūristiem. Kungu ielas radošo kvartālu apsaimnieko pašvaldības SIA "Liepājas latviešu biedrības nams".

Atjaunošanas darbu ietekme uz kultūras pieminekļa saglabājamām vērtībām:

Senākās ziņas par Hoijeres kundzes viesnīcas ēku saistītas ar Krievijas cara Pētera I apmešanos tajā, viesojoties tā laika Kurzemes hercogistē 1697.gadā pa ceļam uz Rietumeiropu. 1797.gadā sastādītajā kartē ēka attēlota pašreizējos izmēros bez piebūvēm

pret pagalmu. 1922.gadā izstrādātajā un vēlāk realizētajā pārbūves projektā ēkas 1.stāvā tika paredzēts izveidot divus veikalus pret Kungu ielu, jaunu ieeju ēkā un divas jaunas kāpnes uz jumta stāvu. 1952.gadā notikusi ēkas pārbūve pēc arhitekta O.Treigūta projekta. 1985.gadā daļā ēkas tika veikta interjera apdares zondāža, no kā saglabājušās atsevišķas zondāžu fiksāciju lapas un 19.gs. II ceturkšņa gleznotās frīzes fiksācija. 1997.gadā no fasādēm tika nokalts apmetums, protezētas ārsienas, nojaukta atejas izbūve pret pagalmu, pagraba noejas izbūve, zelmiņa pildrežģa konstrukcijai pret Bāriņu ielu nokalta priekšējā plakne. Laika periodā līdz 2006.gadam nokalts arī viss apmetums no iekštelpu sienām.

Hoiijeres kundzes viesnīcas ēkas atjaunošanas projektā ir ietverta arī telpu pārplānošana, ievērojot gan arhitektoniski mākslinieciskās izpētes secinājumus, gan Valsts kultūras pieminekļu aizsardzības inspekcijas īpašās prasības. Atjaunošanas darbu ietvaros ir paredzēts atjaunot ēkas 1.stāva sākotnējo plānojumu, attiecināmu uz 1697.gadu, bet ēkā kopumā paredzēts saglabāt visas (gan sākotnējās, gan vērtīgāko) uzslāņojumu konstrukcijas un būvgaldniecības izstrādājumus. Pētnieki ir atzinuši, ka ēka ir unikāla Latvijas un Baltijas mērogā. Sākotnēji vienstāva dzīvojamā māja bijusi polifunkcionāla – labajā pusē dzīvojamās telpas, bet kreisajā – krogs. Ēkas vidusdaļā liels, arhaisks “nams” ar lielu halli un pie vienas sienas būvētu manteļskursteni un maizes krāsni. Halles griestos saglabājusies lūkas vieta, pa kuru pacēla preces uz bēniņiem. Jumta stāvā varēja nokļūt pa pieslienamām kāpnēm caur lūku – šāds risinājums citās koka ēkās Latvijā nav atrasts.

Labajā ēkas pusē bija dzīvojamā daļa – pret ielu viena liela telpa kā galvenā dzīvojamā istaba, aiz tās pagalma pusē – divi kambari, kas visticamāk izmantoti bagātāko viesu izmitināšanai. Dzīvojamā daļā bijuši arī divi “augstie kambari”. 18.gs. 70.-80.gados “augstajiem kambariem” pazemināts grīdas līmenis un jumta stāvā pie abiem zelmiņiem izbūvētas pa vienai dzīvojamai istabai. 19.gs. 40.-50.gados pēc kroga likvidēšanas 1.stāvā un jumta stāvā tika izbūvēti katrā divi dzīvokļi.

Atjaunošanas un pārbūves projekta ietvaros paredzēts ēkas 1.stāvā atjaunot unikālo 17.gs. beigu plānojumu, izceļot un akcentējot cauri gadsimtiem un pārbūvēm saglabājušās 17.gs. beigu un 18.gs. I puses vērtības, atgriežot ēkas sākotnējo plānojuma daļījumu – krogs un Hoiijeres kundzes dzīvojamās istabas. Lai atjaunotu šo plānojumu, paredzēts demontēt abas 1920.gados izbūvētās kāpnes, bet demontētos materiālus plānots izmantot atkārtoti citos ēkas atjaunošanas darbos. Tikš saglabāta arī ēkas 19.gs. vidū izveidotā ieeja. 19.gs. beigu piebūvē, paredzēts rekonstruēt “sauto” tualeti kā eksponātu. Ēkas 2.stāvā daļēji tiks saglabāta 19.gs. telpu plānojuma struktūra, interjerā paredzot atjaunot 19.gs. sienu apdari ar tapetēm.

Lai veiktu kvalitatīvus un labajai praksei atbilstošus Hoiijeres kundzes viesnīcas ēkas restaurācijas darbus, paredzēts izmantot tradicionālus, oriģinālam atbilstošus un ar oriģinālu saderīgus materiālus un tehnoloģijas. Demontāžas darbu laikā iegūtie oriģinālie būvmateriāli, kā, piemēram, ķieģeļi, koka konstrukcijas, būvkalumi, akmens vai vēsturiskās māla flīzes, sagatavojami atkārtotai izmantošanai, restaurācijas laikā saglabājot ēkas autentiskos materiālus. Plānots pēc iespējas saglabāt visus interjeru veidojošos elementus un apdares, lai būtu iespējama to saglabāšana vai nu oriģinālajās vietās, vai arī integrācija ēkā atbilstoši interjera koncepcijai. Tās pamatā – Hoiijeres kundzes viesnīca kā vienots interjera ansamblis, kurā saglabājot, restaurējot un, nepieciešamības gadījumā, rekonstruējot telpu veidojošos elementus un apdares, istabas tiek iekārtotas ar laikam atbilstošām mēbelēm un interjera priekšmetiem.

Ēkas galvenie restaurācijas apjomi un veidi ietver bioloģiskās destruktijas novēršanu, koka konstrukciju konservāciju un protezēšanu, koka siju un griestu dēļu konservāciju, mūra sienu

restaurāciju, apgleznoto sienas dēļu fragmentu restaurāciju, krāšņu restaurāciju un rekonstrukciju, vēsturisko tapešu rekonstrukciju un kopiju izgatavošanu, 1.stāva griestu restaurāciju.

Diemžēl ēkas 1.stāvā sākotnējās vai vēlāku periodu krāsnis nav saglabājušās, tomēr izpētēs ir konstatētas manteļskursteņa, maizes krāsns un vienas krāsns Hoijeres istabā vietas. Tā kā Hoijeres kundzes dzīvojamās istabas paredzētas kā 17.gs. beigu un 18.gs. I puses interjera muzejs, divās istabās paredzēts papildus izbūvēt vēl divas krāsnis, izmantojot Liepājas muzeja fondu krājumos esošos krāsns podiņus. Ēkas manteļskursteni un maizes krāsni ir paredzēts rekonstruēt pēc analogiem. Ēkas 2.stāva 19.gs. interjera muzeja daļā ir saglabājušās divas 19.gs. 40.-50.gadu krāsnis, no kurām vienu paredzēts demontēt un pārceļt uz citu telpu, bet otru demontēt un neizmantojot atkārtoti, jo tā ir novērtēta kā mazvērtīga.

Sākotnējā sienu apdare 1.stāvā – 17.gs.beigu un 18.gs. I puses gleznojumi uz koka saglabājušies tikai fragmentāri, no kuriem nav iespējams noteikt kompozīciju, tomēr gleznojumu fragmentus paredzēts restaurēt un eksponēt interjeru kontekstā. Neskatoties uz to, ka visa iespējamā informācija par interjeru apdari, sākot ar 18.gs. II pusi ir zudusi, neprofesionāli nokaltā apmetuma dēļ, atjaunošanas darbu ietvaros paredzēts saglabāt un rekonstruēt visas iespējamās apdares.

Lai rekonstrukcijas darbi noritētu veiksmīgi, tiks veikti autoruzraudzības un būvuzraudzības darbi. Hoijeres viesnīcas ēkas restaurācijas darbu prioritāte ir objekta saglabāšana nākamajām paaudzēm, un darbi veicami atbilstoši Valsts Kultūras pieminekļu aizsardzības noteikumiem un starptautiskajiem restaurācijas dokumentiem. Ēkas restaurācijas darbi ir veicami saskaņā ar principu – stabilizēt oriģinālo elementu esošā novecošanas stāvoklī.

1.b. Valsts nozīmes pilsētbūvniecības pieminekļa “Liepājas pilsētas vēsturiskais centrs” teritorijas daļa – koncertdārzs “Pūt, vējiņi!”

Koncertdārzs “Pūt, vējiņi!” ir viens no ievērojamākajiem kultūrvēsturiskajiem objektiem, kas atrodas Valsts nozīmes pilsētbūvniecības pieminekļa – Liepājas pilsētas vēsturiskā centra teritorijā. Koncertdārzs atrodas Jūrmalas parkā – īpaši aizsargājamā dendroloģiskā objektā starp jūru un pilsētas vēsturisko centru. Koncertzāle celta 1964. gadā pēc arhitekta Pētera Milzarāja projekta un tā ir Kurzemes reģionā vienīgā brīvdabas koncertzāle ar jumtu. Koncertdārza “Pūt, vējiņi!” kultūrvēsturiskais mantojums saistāms ne tikai ar arhitektonisko tēlu, bet arī ar emocionālo nozīmi un vērtību kā tautas atmodas būtisku notikumu norises vietai 20.gs. 80. un 90.gados. Šobrīd kopējais koncertdārza esošais stāvoklis ne tikai no tehniskā, bet arī no vizuālā viedokļa ir neapmierinošs un vērtējams kā apkārtējo vidi degradējošs. Jau 2002. gadā atzīts, ka koncertestrādes nolietojums ir vairāk nekā 50 procenti un nepieciešama tās rekonstrukcija. Visvairāk nolietotojās konstrukcijas ir elektroapgāde un vājstrāvas tīkli (75% nolietojums), apdare (70%), jumts (65%), grīda (65%), labiekārtojums (60%). Koncertdārza nolietojums atspoguļojas arī organizēto un notikušo pasākumu skaita ziņā. Infrastruktūra tiek izmantota tikai aptuveni 10% gadā no tās kopējā potenciāla - no 120 potenciāli aktīvām dienām, pasākumi notiek tikai vidēji 10-12 dienas. Arī teritorijas ietilpība ir mazāka nekā tas būtu nepieciešams kvalitatīvu pasākumu organizēšanai.

Koncertdārzs “Pūt, vējiņi!” minēts Liepājas pilsētas izstrādātajā kūrorta attīstības koncepcijā kā viens no prioritāri attīstāmajiem kurortoloģijas objektiem Liepājas kūrorta zonā ar augstu attīstības un uzņēmējdarbības potenciālu. Koncertdārza novietojums saskan ar lielāko apmeklētāju plūsmas noslogojumu virzienā no pilsētas vēsturiskā centra uz pludmali. Šobrīd ne tikai gājēju plūsmu nodrošinošā infrastruktūra pilsētas piekrastes un pludmales

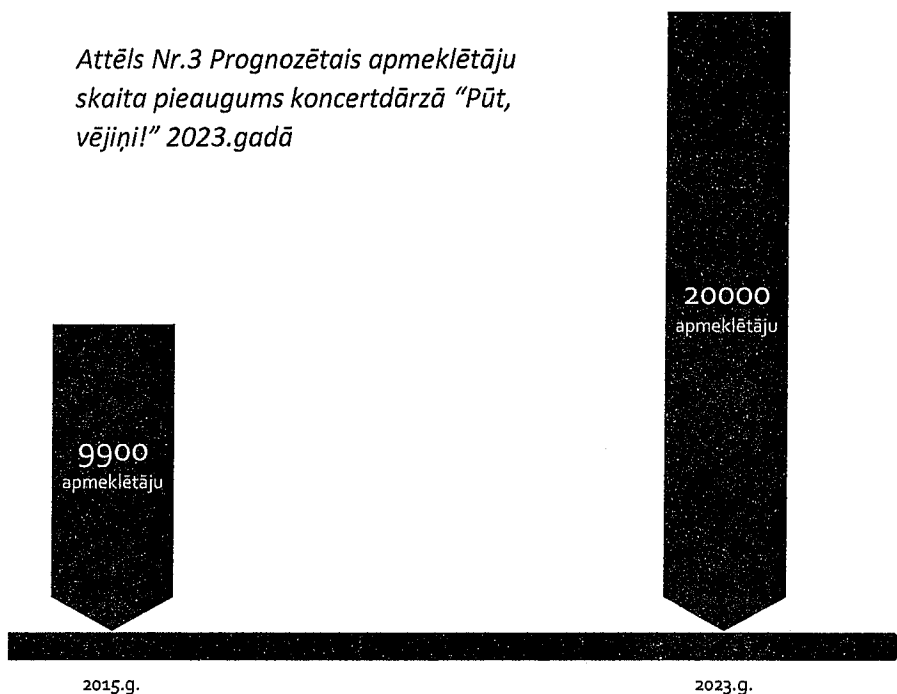
apmeklējumam ir nepievilcīga un degradēta, bet arī koncertdārzs un tā apkārtnē pilsētas piekrastes un pludmales apmeklētājiem un potenciālajiem apmeklētājiem izraisa negatīvas un diskomforta sajūtas, tādējādi radot nelabvēlīgu iespaidu par Liepāju kā kūrorta pilsētu. Koncertdārzs iekļaujas Liepājas pludmales tematiskā plānojumā noteiktajā pludmales piekrastes zonā un tā atjaunošana un saglabāšana saistāma ar pludmales piekrastes potenciāla attīstību, jo līdz ar koncertdārza sakārtošanu tiks labiekārtota arī daļa pludmales apmeklētājiem nepieciešamās piekļuves infrastruktūras. Koncertdārzu apsaimnieko Liepājas pašvaldības SIA "Liepājas latviešu biedrības nams".

Koncertdārza "Pūt, vējiņi!" pārbūve ļautu regulāri šeit rīkot koncertus un pasākumus un īstenot vairākus jaunus un saistošus kultūras projektus, kas potenciāli attīstītu Liepājas kultūras telpu. Koncertdārzs būs pieejams apmeklētājiem vismaz 120 dienas gadā. Koncertdārzā vidēji varētu notikt 30 dažādi pasākumi, kas ir trīs reizes vairāk, nekā pašlaik.

Pārbūvējot

koncertestrādi, tiks nodrošinātas līdz 1500 pārvietojamas sēdvietas ar iespēju mainīt sēdvietu izvietojumu un skaitu atbilstoši katram konkrētajam pasākumam, panākot līdz 2023.gadam par vairāk kā 10000 lielāku apmeklētāju pieaugumu gadā, salīdzinot ar 2015.gadu.

Attēls Nr.3 Prognozētais apmeklētāju skaita pieaugums koncertdārzā "Pūt, vējiņi!" 2023.gadā



Koncertdārza pārbūve paredz veidot mūsdienīgu, fiziski un funkcionāli atvērtu publiski pieejamu vidi koncertestrādes un parka apmeklētājiem, atverot parka vidē šobrīd nožogotās koncertdārza teritorijas.

Pilnveidotās vai izbūvētās jaunās infrastruktūras apraksts:

Koncertdārzs "Pūt, vējiņi!" ir ne tikai Valsts nozīmes pilsētbūvniecības pieminekļa "Liepājas pilsētas vēsturiskais centrs" (Valsts aizsardzības nr.7436) sastāvdaļa, bet arī Jūrmalas parka centrālais objekts, kas atrodas īpaši aizsargājamā dendroloģiskā teritorijā starp jūru un pilsētas vēsturisko centru.

Atjaunojot un pārbūvējot koncertdārzu tiks radīta parkam un ainavai atbilstoša mūsdienīga būve ar uzlabotu funkcionālo kvalitāti gan apmeklētājiem un skatītājiem, gan māksliniekiem, saglabājot arī dabas mantojumu. Veicot koncertdārza pārbūvi, tiks uzlabota pasākumu skatītāju plūsmas un arī pludmales apmeklētāju plūsmas regulācija, jo koncertdārzs zināmā mērā paredzēts kā funkcionāla saite starp pilsētu un pludmali. Koncertdārzs nosacīti ir izvietots uz Peldu ielas, kas ir galvenā maģistrāle, kas liepājniekus un pilsētas viesus no

pilsētas centra aizved uz parku, kur gājēju plūsma šobrīd nonāk pie koncertdārza žoga un tālāk pa šauru taku gar koncertdārza žogu nokļūst pludmalē.

Infrastruktūras pilnveidošanas rezultātā koncertdārzu ir plānots atbrīvot no žogiem un barjerām, to integrējot parka teritorijā un sasaistē ar pludmales piekrastes zonu, kas, tāpat kā dabas vērtību saturošais Jūrmalas parks, ir nozīmīgs dabas mantojums.

Liepājas pilsētas piekraste visā tās garumā saskaņā ar Valsts ilgtermiņa tematisko plānojumu Baltijas jūras piekrastei ir noteikta kā primārā pilsētas vieta publiskās infrastruktūras attīstībai. Papildus, pamatojoties uz tematiskajā plānojumā "Liepājas pilsētas pludmales un piekrastes attīstība" noteikto, koncertdārza attīstība kā pludmales D3 zonas sastāvdaļa nodrošinās pievilcīgas pilsētas piekrastes veidošanos un paaugstinās dzīves kvalitāti.

Ņemot vērā kultūrvēsturiskā un dabas mantojuma vērtības pilsētas piekrastē, kas saskaņā ar Liepājas kūrorta attīstības koncepcijā 2015.-2020.gadam noteikto pilsētas centra sadaļā ir arī Liepājas kūrorta zona, teritorijas infrastruktūras un labiekārtojuma risinājumus sevišķi D3 zonā, kurā ietilpst arī koncertdārzs "Pūt, vējiņi!", nepieciešams attīstīt, veicinot unikālo kultūrvēsturisko un dabas vērtību popularizēšanu.

Atjaunojot koncertdārzu, tiks saglabātas arī nemateriālā kultūras mantojuma vērtības – festivāla "Liepājas Dzintars" tradīcijas, īpašā gaisotne un brīvības gars. Koncertdārzu plānots veidot brīvi pieejamu un telpiski izteiksmīgu dabas mantojuma vidē ietilpstošu objektu, saglabājot dabas un kultūras vērtības.

Projekta ietvaros atbilstoši mūsdienu prasībām plānots atjaunot māksliniekiem un skatītājiem nepieciešamo infrastruktūru. Koncertdārza teritorijā ir plānots risināt infrastruktūru un labiekārtojumu, kas veicina vietas unikālo kultūrvēsturisko un dabas vērtību popularizēšanu, degradētās vides atdzimšanu un dabas resursu optimālu izmantošanu, kas arī nākotnē ir priekšnosacījums pludmales identitātes un ilgtspējīgas pilsētvides attīstībai kopumā. Liepājas pilsētas piekrastes, veiksmīgas attīstības un piekļuves veicināšanas viens no pamatnosacījumiem ir kopējās vides degradējošā koncertdārza "Pūt, vējiņi!" atjaunošana.

2. Liepājas Sv. Trīsvienības katedrāle

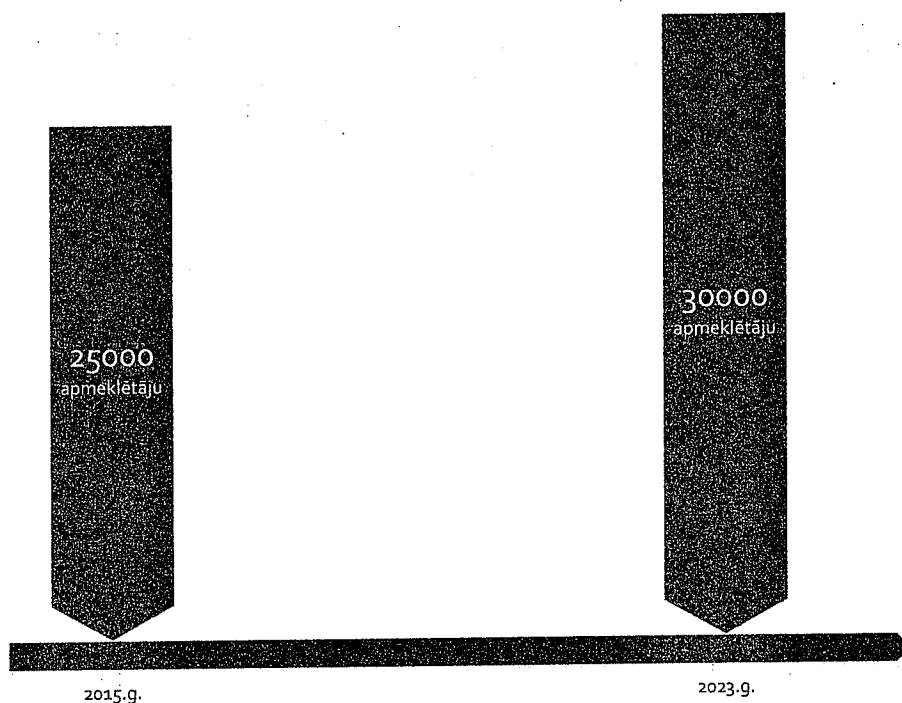
Liepājas Sv.Trīsvienības katedrāles ēka atrodas Liepājas pilsētas vēsturiskajā centrā. Liepājas Sv.Trīsvienības katedrāle ir trīs jomu halles tipa baznīca (iesvētīta 1758.g.) ar šķērsojumu, daudzpakāpju torni un sakristeju. Tā ir mūra ēka ar smilšakmens elementiem (pilastrī, portāli, logu apmales un to sandriki, jumta balustrāde, atsevišķas detaļas) un dzelzs torņa augšējo posmu. Laikā no 2012. līdz 2014.gadam tika paveikta dievnama ēkas pamatu nostiprināšana un jumta renovācija. Nākamais nozīmīgais solis pie dievnama ēkas atjaunošanas ir fasādes atjaunošana, tai skaitā logu, durvju un smilšakmens detaļu restaurācija. Noslēdzoties šim darbu posmam, dievnama ēkas glābšanas darbu posms būs noslēdzies, kam sekos interjera restaurācija un ērģeļu restaurācija.

Šobrīd uz ēkas fasādēm saglabājies 19.gs. 60.gados klātais romāncementa apmetums bez krāsas slāņiem, ar mūsdienu cementa labojumiem. Vietām atsegts ķieģeļu mūris, stipri bojāts torņa apmetums ar ķieģeļu izdrupumiem, krītošie apmetuma gabali apdraud apmeklētāju drošību un jauno jumta segumu. Stipri bojātas dzegas. Kopumā fasāžu apmetuma tehniskais stāvoklis ir neapmierinošs. Ēkā ir gan koka, gan dzelzs logi ar dažādu rūšu dalījumu, un arī to tehniskais stāvoklis ir neapmierinošs. Ēkai nav pamatu hidroizolācija. Esošā zibens novadīšanas sistēma nefunkcionē.

Realizējot Liepājas Sv.Trīsvienības katedrāles fasādes restaurāciju, iespējams atgūt Latvijai nozīmīgu un greznu vēlā baroka, rokoko un agrīna klasicisma laikmeta vēsturisku ēku.

Baznīcas vēsturiski veidotais arhitektoniskais torņa risinājums, ir ēkas kā pilsētas ainaviskās dominantes statusa praktisks apliecinājums. Blakus ēkas pamatfunkcijai – dievnamam, tās tornis pielāgojams publiskiem apmeklējumiem pilsētas panorāmas apskatei. Viena no šī dievnama lielākajām vērtībām ir pasaulē lielākās mehāniskās ērģeles. Klasiskās, garīgās un ērģeļmūzikas koncertu nodrošinājums ir būtisks katedrāles devums tūristu piesaistīšanā Liepājai. Diemžēl ēkas tehniskā stāvokļa dēļ šobrīd ērģeļmūzikas koncertus var piedāvāt tikai vasaras sezonā. Projekta īstenošanas rezultātā koncertu norisi varēs nodrošināt arī ziemas sezonā. 2016.gadā vasaras sezonā katedrāli apmeklēja 32 000 apmeklētāji no Latvijas un ārvalstīm. Apmeklējuma mērķi ir ļoti dažādi - baznīcas apskate, iepazīšanās ar mākslas un kultūras vērtībām,

ērģeļu apskate un ērģeļmūzikas koncerti, pilsētas panorāmas apskate no torņa u.c. Projekta realizācijas rezultātā plānots panākt par 5000 lielāku apmeklētāju pieaugumu gadā laikā līdz 2023.gadam, salīdzinājumā ar 2015.gadu, kad katedrāli apmeklēja 25 000.



Attēls Nr.4 Pronozētais apmeklētāju skaita pieaugums Liepājas Sv.Trīsvienības katedrālē 2023.gadā

Kopš 2007.gada Liepājas Sv.Trīsvienības baznīca ir Latvijas evaņģēliski luteriskās Baznīcas (LELB) Liepājas bīskapa katedrāle. Liepājas Svētās Trīsvienības draudze ir objekta īpašnieks un apsaimniekotājs, nodibinājums Liepājas Svētās Trīsvienības baznīcas atjaunošanas fonds dažādu projektu veidā piesaista līdzekļus dievnama atjaunošanai un koordinē atjaunošanas/restaurācijas darbus objektā.

Atjaunošanas darbu ietekme uz kultūras pieminekļa saglabājamām vērtībām:

Liepājas Sv.Trīsvienības baznīca ieņem ievērojamu vietu Latvijas sakrālās arhitektūras un mākslas vēsturē. Tā ir izcils vēlinā baroka laikmeta būvmākslas piemineklis, kas veidots kā iekštelpas, apjoma un fasāžu stilistiski harmonisks būvobjekts. Baznīcas fasāžu risinājumam nav līdzinieka Latvijas sakrālajā arhitektūrā.

Baznīcas īpašā arhitektoniskā vērtība ir gandrīz pilnā komplektācijā saglabāties 18.,19.gs. pārbūvju rezultātā izveidotais interjers un fasādes. 19.gs vidus papildinājumi ir vērtējami nevienuzīmīgi.

Baznīcas apjoms Latvijas apstākļiem ir unikāls arhitektūras paraugs – vēlinā baroka elementi vienā tektoniskā sistēmā ar klasicisma elementiem. Galvenais akcents ir vairāku pakāpju tornis, kam augšējie divi līmeņi pabeigti vairāk kā 110 gadus pēc ēkas uzcelšanas.

Sv.Trīsvienības baznīcas ārējais veidols vairāk asociējas ar piļu, nevis sakrālo celtnu arhitektūru. Šādu iespaidu īpaši pastiprina logailu izvietojums divos stāvos, pilastru pielietojums sienu dalījumā, kā arī tas, ka virs karnīzes novietotā balustrāde aizsedz jau tā zemo baznīcas jumtu. Fasāžu māksliniecisko vērtību veido būvplastikas elementi – smilšakmens kalumi, no kā veidoti portāli un ailu apmales.

Baznīcas fasāžu arhitektūra veidojusies 18.gs. vidū ar papildinājumiem 19.gs. vidū. Cokols apšūts ar granīta kvadrēm. Pilastrī, dzegas, logu apmales un portāli kalti no Gotlandes smilšakmens. Virs dzegas bijusi akmens balustrāde, kas daļēji nomainīta jau 1960.gados, pārējie posmi nomainīti 2014.gadā uz betona lējuma kopijām.

Fasādes sākotnēji veidojis krāsots neapmests ķieģeļu mūris no Liepājā raksturīgiem dzelteniem maza izmēra t.s. holandiešu ķieģeļiem ar tumši krāsotām smilšakmens detaļām. 1860.gados krāsotais ķieģeļu mūris apmests ar cementa apmetumu, kas laika gaitā daudzviet labots. Fasāžu arhitektūras kvalitāti mazinājuši nekrāsotais cementa apmetums un tā uzklāšanas dažādā kvalitāte, ievērojamie smilšakmens dekoru bojājumi, mitruma ietekme.

Liepājas Sv.Trīsvienības baznīca joprojām saglabājusi savu īpašo māksliniecisko tēlu, jo labi saglabājušās oriģinālās detaļas un arhitektūras elementi. Īpaši maz pārveidotajās torņa telpās ar augstu autentiskuma pakāpi, veicami tikai minimāli nepieciešamie papildinājumi un neatliekamie remonta darbi. Šajās telpās autentiskumu nosaka oriģinālās kāpnes, sienu apdare, faktūra un vēsturiski priekšmeti.

Liepājas Sv.Trīsvienības katedrāles atjaunošanas primārais mērķis ir apturēt ēkas sagrūšanas procesus un tās kultūrvēsturisko vērtību bojāšanos un nodrošināt apstākļus ēkas tālākai pastāvēšanai, nemazinot ēkas kultūrvēsturisko vērtību. Objekta atjaunošanas ilgtermiņa mērķis ir nodrošināt ēkas kā dievnama – Liepājas diecēzes bīskapa katedrāles – tālāku darbību, veicināt ēkas kā izcila Latvijas 18.gadsimta arhitektūras pieminekļa kultūrvēsturisko vērtību akcentēšanu, ar sabiedrības izglītošanas mērķi. Ēkas daļu – torni – pielāgot publiskiem apmeklējumiem.

Paredzētie fasādes un torņa fasādes atjaunošanas darbi ir saistīti ar vēsturisku konstrukciju konservāciju, restaurāciju. Atsevišķiem darbiem plānotas lokālas restaurācijas programmas (durvis, logi), autentiski materiāli, vēsturiskas apdares un apstrādes tehnoloģijas (akmens faktūra). Visiem restaurācijas darbiem paredzēts izmantot tradicionālus, oriģinālam atbilstošus un ar oriģinālu saderīgus materiālus un tehnoloģijas.

Projektā paredzēts saglabāt uz fasādēm romāncementa apmetumu, kaļot nost portlandcimenta pielabojumus un klājot jaunu romāncementa apmetumu vietās, kur tas nepieciešams, risinājums pieņemts, balstoties uz sekojošiem apsvērumiem: 1860-tos gados uzklātā romāncementa apmetuma pastāvēšana tik labā stāvoklī ir arī sava veida unikāls gadījums, tāpēc apmetums būtu saglabājams kā šī vēstures posma liecība. Baznīcu tās sākotnējā izskatā nav iespējams atjaunot pilnībā, jo torņa augšējie posmi atbilst 1866.gadam (laikam, kad romāncementa apmetums jau bija uzklāts).

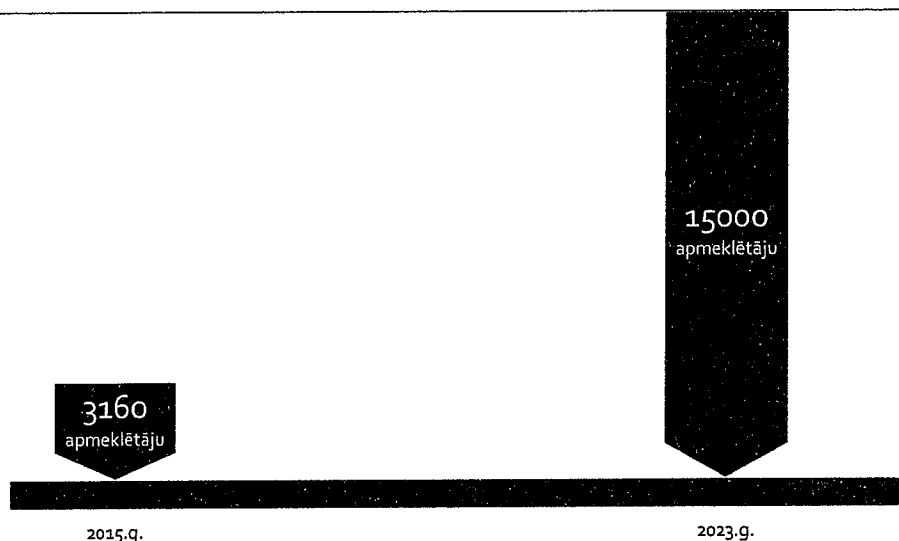
3. Pāvilostas novadpētniecības muzeja ēkas un molu apkārtnē

Pāvilostas novadpētniecības muzejs ar blakus esošo Laivu māju un Sakas upes krasta bruģi ir Pāvilostas populārākais un tūristu apmeklētākais objekts. 1879. gadā celtā Pāvilostas novadpētniecības muzeja ēka (bij. Loča māja) ir pirmā mūra māja Pāvilostā, un to var uzskatīt

par Pāvilostas, kā apdzīvotas vietas sākumu. Muzejs atrodas starp Baltijas jūru un Sakas upi, blakus muzejam atrodas jahtu osta un Pāvilostas osta. Gar muzeju un Sakas upes krastu pašreiz ved gājēju taka uz Z molu, pa kuru plūst lielākā atpūtnieku un tūristu plūsma uz jūru. Noslodze šai vietai ir ļoti liela un pašreiz šeit ved taka ar daļēju grants segumu, kas nav labiekārtota un rada problēmas pārvietoties ar bērnu ratiņiem, vecāka gājuma cilvēkiem un invalīdiem. Šeit notiek intensīvākā tūristu plūsma vasaras sezonā, jo vieta ir "stratēģiski" svarīga un tajā ir koncentrējušies galvenie tūristu apmeklējuma objekti: Z mols, jūrmala, Pāvilostas novadpētniecības muzejs, osta un jahtu osta, SERF māja, auto stāvlaukums un viesu māja - restorāns "Āķagals". Lielu vēju un vētru laikā, kad ūdens no jūras ieplūst Sakas upē, ūdens līmenim ceļoties, ūdens appludina krastu, tai skaitā muzeja ēkas pamatus, laivu māju un vēsturisko Sakas upes krasta bruģi.

Projektā plānots ne tikai sakārtot muzeju un tā apkārtni, bet arī veikt preventīvus pasākumus Sakas upes krasta nostiprināšanai posmā no Dzintaru ielas gala līdz Z molam, izveidojot labiekārtotu promenādi un mazgabarīta laivu nolaišanas vietu. Promenāde kalpotu gan kā aizsargvalnis pret muzeja vēsturisko ēku applūšanu, un to bojāšanu, gan arī kā sakārtota infrastruktūra tūristu un atpūtnieku ērtībām piekļūšanai pie jūras. Pašreiz, nereti kustība uz jūru notiek stihiski caur kāpām, izmīdot augu zemsedzi, kas savukārt stimulē kāpu valņa nopūšanu un aizsardzības mazināšanos lielu vēju un vētru gadījumā. Muzeja ēka un Laivu māja jau ir rekonstruēta, piesaistot ES fondu projektu līdzekļus. Atlikusi apkārtnes labiekārtošana, vēsturiskā Sakas upes krasta bruģa sakārtošana, nelielas brīvdabas estrādes izbūve pie muzeja, invalīdu pieejamības nodrošināšana muzejam un ugunsdzēsības prasībām atbilstošu evakuācijas kāpņu izveide pie muzeja ēkas. Muzejs un Laivu māja, kopā ar vēsturisko bruģi un labiekārtotu promenādi kalpos kā vienots komplekss tūrisma attīstībai.

Pāvilostas atrodas tūristiem pievilcīgā vietā, tūristu plūsma katru gadu pieaug. Tūristi ceļo ar automašīnām, pieaug arī velotūristu skaits un daudzi tūristi novadā ierodas ar jahtām, jo Pāvilosta ir iecienīta dažādu ūdenssporta veidu cienītāju pulcēšanās vieta. Pēdējo desmit gadu laikā Pāvilostas novadpētniecības muzeja (un laivu mājas) apmeklējums ir svārstījies starp 2000 un 3000 apmeklējumiem gadā. Publiskās telpas apmeklētāji, kas gar muzeju dodas uz pludmali vai molu, ir daudzkārt lielāks. Pēc projekta realizācijas plānots uzsākt automātisku apmeklētāju reģistrāciju, panākot līdz 2023.gadam par 12000 lielāku apmeklētāju pieaugumu gadā, salīdzinot ar 2015.gadu. Pāvilostas novadpētniecības muzeja apsaimniekošanu nodrošina Pāvilostas novada dome.



Attēls Nr.5 Prognozētais apmeklētāju skaita pieaugums Pāvilstas muzeja un molu apkārtnē 2023.gadā

Atjaunošanas darbu ietekme uz kultūras pieminekļa saglabājamām vērtībām:

Pāvilstas novadpētniecības muzejs atrodas bijušajā Loču mājā, bet muzeja ekspozīcija izvietota arī blakus esošajā bijušajā Laivu mājā. Īstenojot muzeja un tā pieguļošās teritorijas kompleksu rekonstrukciju, tiks saglabāta Pāvilstas, kā sena zvejniekciemata kultūrvēsturiskā vide.

Pāvilstas novadpētniecības muzeja ēka ir senākā - pirmā mūra ēka Pāvilstā, kas celta 1879.gadā kā loča māja un ir liecinieks Pāvilstas, kā zvejnieku ciemata attīstības tradīcijām. Ēka atrodas Sakas upes grīvā starp Sakas upi un Baltijas jūru. Muzejs sevī ietver vispusīgu ekspozīciju, kas pārsvarā sastāv no zivsaimniecības priekšmetiem. Muzeja krājumos glabājas vairāk nekā 8500 eksponātu, no tiem 410 izvietoti pastāvīgajā ekspozīcijā, kas stāsta par Pāvilstas un Sakas novada vēsturi. Ir izveidotas sadzīves priekšmetu, ģeoloģisko priekšmetu, veksikoloģijas, reliģijas, u.c. kolekcijas. Rakstisko materiālu krājumā ir dokumenti no 19.gs. Fotoattēlu kolekcija sniedz bagātīgu ieskatu Pāvilstas un Sakas novada no 20.gs. sākuma līdz mūsu dienām. Apmeklētājiem ir pieejams apskatei Sakas novada tautas tērps, kurš 2003.gada XXIII Latviešu Vispārējos Dziesmu svētkos tautastērpu skatē ieguva godpilno 1. vietu.

Vērtīgs ir arī vēsturiskais Sakas upes krasta bruģis, kas atrodas pie laivu mājas. Lai minētās vērtības saglabātu, projektā paredzēts izbūvēt pretplūdu aizsargbūvi, ko izbūvētu kā promenādi, jo lielu vētru gadījumā, jūras ūdens tiek iepūsts Sakas upes grīvā, ceļas ūdens līmenis un tiek izskaloti muzeja un laivu mājas pamati, bojāts vēsturiskais bruģis. Nostiprinot Sakas upes krastu, izbūvējot promenādi un tādējādi paceļot Sakas upes krasta līniju, tiktu novēsta minēto ēku regulārā aplūšana, lielu vētru gadījumā. Sakas upes labā krasta nostiprinājums būvēts 1876. gadā, rekonstruēts 1923.-1926.gadā. Krasta nostiprinājuma garums ~110 m. Krasta nostiprinājums – pusnogāzes profila. Fasādes sienu veido koka pāju blīvsiena. Līcī redzami elementi no agrāk pastāvējuša nogāzes profila krasta nostiprinājuma no akmens krāvuma. Projekta ietvaros paredzēts atjaunot aizsargvalņa, jeb pretplūdu sienas izveidi Sakas upē no laukakmeņiem un betona un pārcelt mazizmēra glābšanas laivu nolaišanas vietu pie Sakas upes un laivu autotransporta apgriešanās laukumu ar rādīsu > 16 m. Muzeja ēkai pretī esošās krastmalas atjaunošanu pa visu muzeja līča perimetru ar

laukakmeņu segumu, krasta nostiprinājumiem un minimālo akvatoriju dziļumu 1m zem topogrāfiski uzrādītās ūdens līnijas atzīmes.

Tā kā promenādes posmā, blakus muzejam atrodas SERF māja, kurai nav pieslēgtas komunikācijas (ūdens, kanalizācija un elektrība), tad pirms promenādes izbūves projektā paredzēts izbūvēt komunikāciju (ūdens, kanalizācijas un elektrības) pievadus SERF mājai, kā arī no jauna izbūvējamai lielgabarīta eksponātu ekspozīcijas zālei un invalīdu WC, jo, izbūvējot promenādi, komunikāciju pievadīšana būs apgrūtināta. Pēc komunikāciju sakārtošanas paredzēta promenādes izbūve gājējiem no Pāvilostas novadpētniecības muzeja līdz Ziemeļu molam, ar bruģakmens segumu un grunts seguma nestspēju līdz 40 t, piekļuvei ar smago tehniku Ziemeļu molam, kā arī paredzēts veikt muzeja apkārtnes labiekārtojumu: bruģakmens segumu, akmensdārzu, laternas, solus, dēļu klājuma segumvietu pasākumiem, muzeja norādes zīmi, autobusa stāvvietu pie muzeja.

Pašai muzeja ēkai paredzēts izbūvēt invalīdu pieejamībai - divus pacēlājus apmeklētājiem ar īpašām vajadzībām, tai skaitā, ēkas otram stāvam un paredzēt ugunsdrošības kāpņu izvietojumu pie ēkas otrā stāva ārējām durvīm, kas ir obligāta prasība no VUGD puses. Savukārt promenādes posmā paredzēts uzstādīt laternas promenādes izgaismošanai un soliņus ar atkritumu urnām un mazās arhitektūras formas.

4. Vērgales muižas komplekss

Vērgales muižas komplekss ir otrs populārākais Pāvilostas novada tūrisma objekts. Vērgales muižas ansamblis ir viens no savdabīgākiem vēlā klasicisma - ampīra muižas kompleksiem Kurzemē. Vērgales muižas kompleksā ietilpst Vērgales muiža (tag. Pamatskola), klēts (tag. kultūras nams), pārvaldnieka dzīvoklis (tag. pagasta padome) un degvīna brūzis (tag. Vērgales muzejs). Muižas ēkā fragmentāri saglabājusies ampīra interjeru apdare. Saimniecības ēkas veido vienotu ampīra stila apbūves ansambli. Muzeja ēkas pirmajā stāvā izvietota Pāvilostas mākslas skolas filiāle. Muzeja ēkā saglabājies viens no lielākajiem manteļskursteņiem Kurzemē. 2010.gadā tika uzsākti darbi pie muižas kompleksa atjaunošanas, atjaunojot kritiskā stāvoklī esošo Vērgales muižas jumtu. Sakarā ar jumta bojājumiem un notekcauruļu nolietojumu vai neesamību, arī muižas ēkas fasādes bija stipri bojātas, tādēļ 2014.gadā veikta Vērgales muižas fasādes rekonstrukcija. Neskaitot pamatfunkcijas, Vērgales muižas komplekss ir viens no populārākiem novada tūrisma objektiem un vienmēr ir atvērts tūristiem un apmeklētājiem.

Kopīgā sadarbības projekta ietvaros paredzēts rekonstruēt un autentiski atjaunot divas Vērgales muižas kompleksa ēkas – Vērgales muzeja ēkas fasādi un jumtu, un muižas klēts (tag. kultūras nams) fasādi. Ēkas tiks atjaunotas atbilstoši to vēsturiskajam veidolam un Valsts kultūras pieminekļu aizsardzības inspekcijas izvirzītajām prasībām. Vērgales pagasta muzejā tiks atjaunots tiltiņš un nodrošināta piekļuve muzeja ēkā cilvēkiem ar kustību traucējumiem kā arī tiks labiekārtota muzeja apkārtnē. Nodrošināta būs piekļuve Vērgales kultūras namam cilvēkiem ar kustību traucējumiem. Sakārtojot vēsturiskās ēkas, tās būs pievilcīgas tūristiem, kā arī tiks radīti jauni tūrisma produkti un piedāvājumi. Atjaunojot Vērgales muižas kompleksu, to popularizējot un izveidojot jaunus, atraktīvus tūrisma piedāvājumus, tiks piesaistīti arvien vairāk tūristi un citi interesenti Vērgales muižas kompleksa apskatei. Vērgales muižas kompleksā kopš 1992.gada darbojas novadpētniecības muzejs, kuru vidēji gadā apmeklē 300 apmeklētāji. Īstenojot muižas kompleksa ēkas rekonstrukcijas darbus tiek prognozēts līdz 2023.gadam panākt 4000 apmeklētāju gadā, salīdzinot ar 2015.gadu. Lielāka tūristu un apmeklētāju plūsma Vērgales muižas kompleksa

ēkām plānota vasaras mēnešos. Vērgales muižas kompleksa apsaimniekošanu nodrošina Pāvilostas novada dome.



Attēls Nr.6 Prognozētais apmeklētāju skaita pieaugums Vērgales muižā 2023.gadā

Atjaunošanas darbu ietekme uz kultūras pieminekļa saglabājamām vērtībām:

Vērgales muižas ansamblis ir viens no savdabīgākajiem ampīra muižas kompleksiem Kurzemē. Muižas komplekss piederēja pie Kuldīgas komtura zemēm. Muižas apbūve veidojusies, sākot ar 18.gs. Kungu māja celta 18.gs., bet 1837.gadā pēc barona Bēra pasūtījuma pārbūvēta vēlā klasicisma - ampīra stilā. Ēkai uzbūvēts otrais stāvs un portiki garenfasādēs, galvenajā fasādē - dzimtas ģerboņa cilnis. Pilī fragmentāri saglabājusies šī perioda interjeru apdare - krāsnis, logailu panelējums, koka kāpnes. Arī saimniecības ēkas - klēts un muižkunga dzīvojamā māja. Stallis, smēde, šajā laikā pārbūvēti, pielāgojot jaunā stila prasībām, veidojot vienotu apbūves ansamblī. Pie pils 19.gs. vidū, veidots arī ainavu parks ar diķiem. Vērgales muižas parks ir 3,5 ha liels, kur stādītās koku rindas veido regulāru zīmējumu. Parkam ir arī vēsturiska nozīme - 1905.gadā pie parka kokiem soda ekspedīcija nošāva vairākus Vērgales nemierniekus.

Projekta ietvaros plānots veikt atjaunošanas darbus Vērgales muižas kompleksa ēkās: bijušā degvīna brūža (Vērgales pagasta muzejs un Pāvilostas mākslas skolas filiāle) fasādes un jumta atjaunošanu un bijušās klēts (kultūras nams un klientu apkalpošanas centrs) fasādes atjaunošana. Ēku fasāžu izpēte veikta VKKF projekta "Vērgales muižas ēku fasāžu arhitektoniski mākslinieciskā izpēte" ietvaros. Izpēte kalpoja par pamatu būvprojekta izstrādē. Unikāls ir patreizējā muzeja ēkā esošais manteļskurstenis, kas ir viens no lielākajiem manteļskursteņiem Kurzemē. Tas pēc atjaunošanas darbiem tiks izmantots tūrisma piedāvājumā kā īpašs objekts.

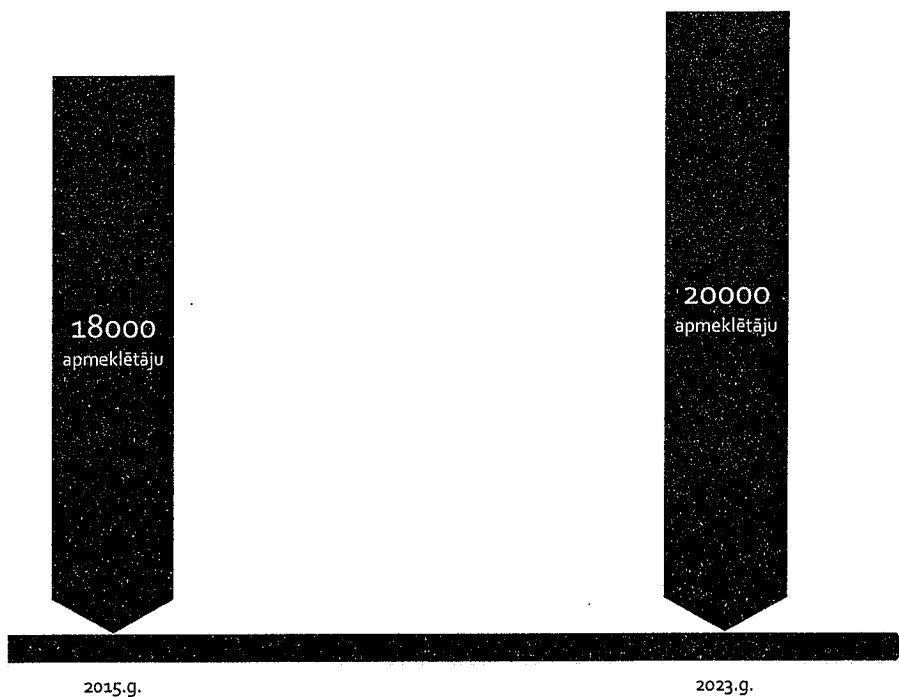
5. Bernātu dabas parks

Bernātu dabas parks atrodas uz dienvidiem no Liepājas, aptuveni 11km attālumā. Parks aptver seno Litorīnas jūras atkāpšanās rezultātā izveidoto vaļņveida kāpu teritoriju, kas veidojusies pirms 7,5-2,8 tūkst. gadu un kuru vēlākā posmā pārklāja intensīvā eolās smilts akumulācija. Laika gaitā senās jūras gultne pārklājās ar augu valsts segu un apauga ar mežiem. Visticamāk dabas parka teritorija līdz 16.gs. ir bijusi maz apdzīvota un pašreizējā kultūrvēsturiskā ainava veidojusies un nostabilizējusies 19.gs.. Kopš 20.gs. divdesmitajiem gadiem dabas parka "Bernāti" teritorija apzināti veidota kā atpūtas un kūrortu vieta, taču dabas parka statuss iegūts tikai 2004.gadā. Pēc neatkarības atgūšanas un slēgto zonu likvidēšanas teritorija kļuva brīva apmeklētājiem, iedzīvotājiem visā tās teritorijas plašumā. Mūsdienās apmeklētāju skaits pieaug, taču cilvēku kustība dabas parka teritorijā ir haotiska. Cilvēki apmeklē vasarnīcas, sporta un atpūtas nometnes, pludmalī un pastaigājas pa gleznaino ainavu, bet ziemā izbauda slēpošanas priekus.

Projektā plānot attīstīt un izveidot dabas takas 25,5 ha plašā Bernātu dabas parka teritorijā, kas atrodas dabas parka ziemeļu pusē, paralēli jūrai, starp atpūtas nometnēm un Bernātu centra dzīvojamām mājām. Tā ir neliela daļa no visas kopējās teritorijas, bet ļoti tuvu galvenajam iebraucamajam ceļam un esošai autostāvvietai. Dabas parka apmeklētājiem ir vēlme iepazīt šo teritoriju, bet mežaino kāpu dēļ, kuras ir augstas un sarežģītas formas, patvaļīgi iestaigātais celiņu tīkls cilvēkiem nerada pārlicību, kā teritorijā var orientēties, tādēļ tiek radīts liels noslogojums tuvākā apkārtnē pie iebraucamā ceļa (plānotās teritorijas ziemeļu puse). Plānotās teritorijas dienvidu puse šobrīd ir maz apmeklēta, lai gan savā laikā dabas parkā tika izveidots daudz plašāks celiņu tīkls, kas netika pabeigts un pilnībā savstarpēji savienots. Plānotajai teritorijai ir daudz taku un celiņu savienojumi ar apkārtējo vidi, kas ir jārespektē. Piemēram: aiz robežas ziemeļu pusē atrodas J.Čakstes piemineklis, rietumu pusē atrodas atpūtas nometnes un senās villas u.c.

Bernātu dabas parka vērtīgais dabas mantojums ir unikāls un atšķiras no Liepājas piekrastes zonas un otrpus Nīcas novadam no Rucavas piekrastes. Teritorija ir plaši apmeklēta, to apmeklē vietējie iedzīvotāji, kaimiņu pašvaldību iedzīvotāji, Latvijas un ārvalstu tūristi. Vidēji dabas parku gadā apmeklē 18000 apmeklētāju. Pēdējos gados Bernātu dabas parkā vērojams manāms tūristu pieplūdums no Lietuvas, kā rezultātā ir sarosījušies vietējie uzņēmēji. 2016.gada sezonā dabas parka teritorijā ir izveidota izbraukuma āra kafējnīca, kā arī izveidoti divi publiskās ēdināšanas pakalpojumi, viens no kuriem atrodas tieši blakus projekta īstenošanas teritorijai. Sakārtojot un labiekārtojot dabas parka takas, tiks radīti labvēlīgi priekšnosacījumi jaunu – gan publisku, gan privātu - pakalpojumu izveidei.

Sakārtojot teritoriju, izveidojot un savienojot parka takas tiek prognozēts līdz 2023.gadam panākt apmeklētāju skaita pieaugumu par 2000 apmeklētājiem gadā, salīdzinot ar 2015.gadu. Bernātu dabas parku apsaimnieko Nīcas pagasta dome.



Attēls Nr.7 Prognozētais apmeklētāju skaita pieaugums Bernātu dabas parkā 2023.gadā

Pilnveidotās vai izbūvētās jaunās infrastruktūras apraksts:

Bernātu dabas parkā plānots izveidot vienu no piekļuves infrastruktūras objektiem, jo Bernātu dabas parka teritorija jau tagad ir plaši apmeklēta, bet tūristu un atpūtnieku apmeklējums nav pilnvērtīgs, apskates objektu trūkuma dēļ un pielāgotas piekļuves neesamības dēļ.

Stratēģijas īstenošanas rezultātā plānots labiekārtot septiņas takas, kas izvedīs pa dabas parka teritorijā izvietotajiem kultūrvēsturisko vērtību saturošajiem objektiem. Parka augstākajā kāpā tiks uzstādīts skatu tornis, starp divām kāpām uzbūvēts tilts, visas takas tiks marķētas ar ieejas/izejas vārtiem, tiks uzstādīti soli, informācijas stendi, tematiskie stendi, uzstādītas granīta skulptūras, lapenes un šūpoles; visā teritorijā tiks uzstādītas norādes zīmes un atkritumu urnas. Visi uzstādāmie elementi ir ar kultūrvēsturisku vērtību, jo tie īpaši izveidoti atbilstoši šai teritorijai, tās vēsturei un kultūras mantojumam. Objektu izvietošana dabas parkā pasvītros jau esošo dabas mantojumu spilgtāk, izceļot parka skaistākās un vērtīgākas dabas ainavas un vērtības. Nozīmīgais dabas mantojums atrodas Natura 2000 teritorijā un ir īpaši aizsargājams, tādēļ projekta rezultātā uzstādītās laipas pasargās biotopu daudzveidību un novērsīs zemesedzes noārdīšanos gājēju slodzes ietekmē.

6. Grobiņas arheoloģiskais ansamblis un to vienojošā Ālandes upes apkārtnē.

Grobiņas pilsēta ir senākā vēstures avotos minētā vieta Latvijas teritorijā un var lepoties ar ievērojamām un nozīmīgām kultūrvēsturiskām un arheoloģiskām vēstures liecībām jau no ~6.-7.gs. Grobiņas arheoloģiskajā ansablī ietilpst tādi kultūras un vēstures pieminekļi kā Grobiņas pilskalns (Skābarža kalns) un senpilsēta, Grobiņas viduslaiku pils ar bastioniem, Priediena senkapi, Atkalnu senkapi, Smukumu senkapi un Porānu (Pūrānu) senkapi.

Trīs no minētajiem pieminekļiem - pilskalns, viduslaiku pils un Priediena senkapi, atrodas pie Ālandes upes, kas savieno Grobiņu caur Liepājas ezeru ar Baltijas jūru un savulaik kalpoja par galveno satiksmes artēriju.

Šobrīd minētie trīs objekti faktiski neveido vienotu kompleksu. Ālandes upes posms, kas savieno visus trīs kultūrvēsturiskos pieminekļus visā garumā, nav funkcionāli un ērti pieejams, jo upes krastmala nav labiekārtota, vairākos posmos tā ir aizaugusi un applūstoša. Tādēļ projektā paredzēts labiekārtot upes krastmalu, izveidojot taku, kas ļaus apmeklētājiem apmeklēt visus trīs objektus un pilnvērtīgi izjust Grobiņas arheoloģiskā ansambļa unikālās liecības un vēsturisko ainavu. Pastaigu takas pirmā kārtā caurvīs arheoloģisko pieminekli Skabāržkalnu un senpilsētu, otrā kārtā savienos senpilsētu ar Priediena senkapiem, bet trešā kārtā caurvīs Priedienu senkapus.

Šobrīd visiecienītākie tūristu apskates objekti Grobiņā ir viduslaiku pils ar bastioniem un pilskalns ar senpilsētu. 1970. gados pilsdrupas tika iekonservētas pēc arhitekta I. Stukmaņa projekta. Pilsdrupu teritorijā notiek dažādi kultūras un izklaides pasākumi, piemēram, dzīvās vēstures festivāls "Seeburg", Grobiņas pilsētas svētki, motofestivāls "Seeburg Bikerland" u.c. Šeit labprāt atpūsties dodas vietējie iedzīvotāji. Lai uzlabotu objekta pieejamību un pasākumu norisi, projektā plānots atjaunot Grobiņas arheoloģiskā kompleksa ieejas mezglu, pārbūvējot 1990.gadu vidū izbūvēto infrastruktūru.

Grobiņas arheoloģisko ansambli apsaimnieko Grobiņas novada dome. Līdz šim Grobiņas novada dome neveica Grobiņas arheoloģiskā ansambļa apmeklētāju uzskaiti, jo objekti ir atklāti un brīvi pieejami ikvienam. Pēc projekta realizācijas plānots, ka līdz 2023.gadam apmeklētāju skaits sasniegs 3000 gadā.



Attēls Nr.8 Prognozētais apmeklētāju skaita pieaugums Bernātu dabas parkā 2023.gadā

Atjaunošanas darbu ietekme uz kultūras pieminekļa saglabājamām vērtībām:

Grobiņas viduslaiku pils ar bastioniem, Skabāržkalns un senpilsēta un Priediena senkapi ir daļa no Grobiņas arheoloģiskā ansambļa. Šie pieminekļi lielākoties datējami ar 7. - 9.gs. un ir saistāmi ar iespaidīgu skandināvu koloniju, kas kā Seeburg (Jūrpils) minēta arī 9.gs. rakstītajos avotos. Arheoloģiskajos izrakumos iegūtā materiāla bagātība un daudzveidīgums parāda, ka Grobiņa bijusi viena no sava laika nozīmīgākajām vikingu apmetnes vietām Baltijas jūras austrumu daļā. Tas ļāvis Grobiņas arheoloģiskā ansambļa pieminekļiem iekļūt UNESCO Pasaules mantojuma Latvijas nacionālajā sarakstā un pretendēt uz iekļūšanu UNESCO Pasaules mantojuma sarakstā.

Grobiņas arheoloģiskā ansambļa objekti:

- Grobiņas viduslaiku pils būvniecība saistāma ar 13.gs. vidu, kad Grobiņas pils kā "hus to Grobin" pirmo reizi minēta vēstures avotos. Domājams, ka tā bijusi no koka, jo 1263.gadā tā nodedzināta. 1328.gadā pils uzcelta no jauna. Tā atrodas blakus Grobiņas pilskalnam - Kurzemē bijis raksturīgi pilis celt seno kuršu pilskalnu tiešā tuvumā. Pils gadsimtu garumā bijusi nozīmīgs militārs nocietinājums līdz zaudējusi savu militāro nozīmi 1795. un 1812.gada karadarbības rezultātā. Savā dzīves gaitā pils vairākkārt remontēta un modernizēta. Līdz mūsdienām saglabājušies viduslaiku mūri, 17.gs. veidotie nocietinājumu bastioni un aizsarggrāvji, kā arī stāvinātās nogāzes.

- Skabāržkalns un senpilsēta - domājams, ka šeit atradusies kuršu „Jūrpils”. Seeburg (Jūrpili) 854.gadā sacerētājā Svētā Anskara dzīves aprakstā (Vita sancti Anscari) piemin Hamburgas-Brēmenes arhibīskaps Rimberts. Šajā sacerējumā viņš vēsta par zviedru karaļa Olava iekarojumiem Kursā un Apolē (tagadējā Lietuvas teritorijā), kur tāpat kā Grobiņā dzīvojuši baltu cilts kurši jeb kūrī. Grobiņas pilskalns, kuru vietējie iedzīvotāji dēvē par Skābarža kalnu, minēts jau Atskaņu hronikā saistībā ar 1263.gada notikumiem, kad krustneši nodedzina kuršu pili. Tas atrodas Ālandes upes labajā krastā Grobiņas pilsētas vēsturiskā centra dienvidrietumu daļā – blakus Livonijas ordeņa laika pilsdrupām.

- Priediena senkapi jeb Priediens ir lielākais kapulauks Grobiņas arheoloģiskajā ansablī, kas ietver kuršu līdzeno kapulauku un skandināvu uzkalniņu kapulauku un apmetni. Tas atrodas Grobiņas austrumu nomalē. Spriežot pēc atkārtotu arheoloģisko izrakumu materiāliem un atsegto apbedījumu blīvuma, minētajā teritorijā varēja būt bijuši ap 2000 uzkalniņu. Senkapos atrasta Baltijas jūras austrumu piekrastei unikāla akmens stēla, kas izgatavota no organogēna kaļķakmens. Šāda stēla saistīta ar arhaisku skandināvu kultūras tradīciju - piemiņas akmeņiem jeb bilžakmeņiem. Līdzīgas stēlas atrodamas vien Gotlandē, datējamās ar 6.-7.gs. Diemžēl senkapu teritorija izpostīta 19.gs. – būvējot mācītājmuižas kompleksu. 20.gs. otrā pusē uzbūvētas arī dzīvojamās ēkas, ierīkota lapsu ferma, zirgu stalli un saimniecības ēkas. Lielas platības izmantotas arī kā sakņu un augļu dārzi.

Projekta izstrādes stadijā, veicot ģeoloģisko izpēti, kā arī būvniecības laikā, veicot demontāžu, koku ciršanu ar sakņu izņemšanu, kā arī zemes darbus objektam nodrošināma arheoloģiskā uzraudzība. Būvniecību plānots veikt bez būtiskiem zemes reljefa pārveidojumiem – nav paredzēta būvkonstrukciju izbūve pazemē vai pāju konstrukcijas, vēja barjeras pamatu plāksne novietota melnzemes joslā 25-30cm dziļumā. Skatuves pārbūves realizācijai pieļaujamas tikai tādas darbības un būvtehnoloģijas, kas neskar pils mūrus un kultūrslāni.

Pilnveidotās vai izbūvētās jaunās infrastruktūras apraksts:

Stratēģijas ietvaros plānots izveidot jaunu infrastruktūras objektu - Ālandes upes atpūtas kompleksa taku Grobiņā, kas nepieciešama kultūrvēsturiskā materiālā mantojuma saglabāšanai un attīstīšanai un kalpos kā Grobiņas arheoloģiskos objektus savienošais elements.

Taka stiepsies Ālandes upes abos krastos 2400m garumā, rietumu galā savienojoties ar Promenādi pie pilsdrupām, austrumu galā – ar Zirgu ielu. Takas rietumu pusē, kas uzskatāms par takas sākumu, būs jāšķērso arī jaunprojektētās kāpnes (terase) Grobiņas pilsdrupu rietumu pusē. Ālandes upes krasts tiks attīstīts kā labiekārtota un plašai mērķauditorijai (gan vecākiem ar ratiem, gan cilvēkiem ar kustību traucējumiem, gan makšķerniekiem u.c.) paredzēta pastaigu taka (ne visā garumā). Tā piedāvās apmeklētājiem relaksējošu pastaigu apvienot ar praktiskiem uzdevumiem un jaunu zināšanu uzkrāšanu par Grobiņas arheoloģisko mantojumu.

Sakārtojot un labiekārtojot augstāk minētos kultūras un dabas mantojuma pieminekļus un iekļaujot tos kopīgā tūrisma plūsmā, tiks veicināta Dienvidkurzemes piekrastes attīstība. Uzlabojot objektu infrastruktūru un izveidojot jaunus pakalpojumus, tiks radīti priekšnoteikumi ar tūrismu un tā apkalpošanu saistītas uzņēmējdarbības attīstībai, jaunu piedāvājumu radīšanai tūristiem, līdz ar to arī sekmējot nodarbinātību. Kultūrvēsturiskā un dabas mantojuma objektu apmeklētības pieaugums veicinās komercpakalpojumu izveidi un attīstību stratēģijas īstenošanas teritorijā, līdz ar to pieaugs vietas pievilcība, dzīves kvalitāte un veidosies pozitīvs sociālekonomiskais piensums.

2.3. Teritorijas attīstības nepieciešamības pamatojums atbilstoši politikas plānošanas dokumentiem

Kopīgā sadarbības projekta "Dienvidkurzemes piekrastes mantojums cauri gadsimtiem" stratēģija atbilst šādiem nacionālajiem plānošanas dokumentiem kultūras un dabas mantojuma jomā:

- Latvijas ilgtspējīgas attīstības stratēģija līdz 2030.gadam;
- Latvijas Nacionālais attīstības plāns 2014.-2020.gadam;
- Reģionālās politikas pamatnostādnes 2013.-2019.gadam;
- Kultūrpolitikas pamatnostādnes 2014. – 2020.gadam "Radošā Latvija," t.sk. Kultūras pieminekļu aizsardzības nozares stratēģija;
- Vides politikas pamatnostādnes 2014.-2020.gadam;
- Latvijas tūrisma attīstības pamatnostādnes 2014.-2020.gadam;
- Piekrastes telpiskās attīstības pamatnostādnes 2011.-2017.gadam.
- Ainavu politikas pamatnostādnes 2013.-2019.gadam.

Latvijas ilgtspējīgas attīstības stratēģijas līdz 2030.gadam mērķis ir saglabāt un attīstīt Latvijas kultūras kapitālu un veicināt piederības izjūtu Latvijas kultūras telpai, attīstot sabiedrības radošumā balstītu konkurētspējīgu nacionālo identitāti un veidojot Latvijā kvalitatīvu kultūrvidi, tajā skaitā izmantojot kultūras mantojuma potenciālu radošā tūrisma attīstīšanai. Stratēģijas pirmais uzdevums paredz veikt vairāku, ne tikai Dienvidkurzemes, bet arī Latvijas kultūrtelpas attīstībai nozīmīgu kultūras pieminekļu restaurāciju un attīstīt tajos jaunus pakalpojumus, tādējādi saglabājot un attīstot Latvijas kultūras kapitālu. Bāriņu ielas vēsturiskā kompleksa "Kungu kvartāls" sastāvā ietilpstošās Hoijeres kundzes viesnīcas

restaurācija un Interjera muzeja izveide veicinās radošā kvartāla "Kungu kvartāls" attīstību, izmantojot kultūras mantojumu radošā tūrisma attīstībai.

Stratēģijā ietvertās rīcības, kas saistītas ar dabas taku izveidi un tūristu plūsmas sakārtošanu Bernātu dabas parkā, kā arī Ālandes upes pastaigu takas izveidi, vērsti uz Latvijas ilgtspējīgas attīstības stratēģijas prioritātes "Daba kā nākotnes kapitāls" īstenošanu. Bernātu dabas parkā aizsāktā vides objektu izvietošana ar vietējai un nacionālai identitātei nozīmīgiem kultūras vērtību aspektiem – skulptūrām ar novada tautastērpu rašanās tematiku – vērsta uz latviskās, nacionālās identitātes un piederības izjūtas stiprināšanu. Projekta ietvaros plānots izveidot septiņas ar latviešu folkloras (nemateriālās kultūras) tematiku, vides objektu formātā. Latvijas ilgtspējīgas attīstības stratēģijai līdz 2030.gadam atbilst pirmais un otrais stratēģijas uzdevums.

Viens no **Latvijas Nacionālā attīstības plāna 2014.-2020.gadam** uzdevumiem ir veicināt uz eksportu orientētu integrētu tūrisma, kultūras, veselības un dabas kapitāla infrastruktūras, pakalpojumu un produktu piedāvājuma attīstību. Stratēģijas otrais uzdevums paredz Dienvidkurzemes piekrastē attīstīt integrētus tūrisma, kultūras un dabas kapitāla infrastruktūras pakalpojumu piedāvājumus, kas vērsti gan uz pašmāju, gan ārvalstu apmeklētājiem. Piemēram, koncertdārza "Pūt, vējiņi!" atjaunošana sniegs iespēju ne tikai organizēt kvalitatīvus koncertus un festivālus, bet arī veicinās kurortoloģijas tradīciju atjaunošanu, kā arī uzņēmējdarbības uzsākšanas iespējamību Liepājas kūrorta zonā, kuras sastāvā ir arī koncertdārzs. Latvijas Nacionālajam attīstības plānam 2014.-2020.gadam atbilst otrais stratēģijas uzdevums.

Reģionālās politikas pamatnostādņēs 2013.-2019.gadam noteikts veidot Baltijas jūras Latvijas piekrasti kā saimnieciski aktīvu un kvalitatīvu dzīves, biznesa, kultūrvides un rekreācijas telpu, efektīvi izmantojot piekrastes resursus. Stratēģijas īstenošanai ir apvienojušās četras pašvaldības, kuras vieno ģeogrāfiskais novietojums Baltijas jūras piekrastē, kopīgs kultūras un dabas mantojums, vēsturiski pamatotas saiknes, kā arī vienota izpratne par kultūras un dabas mantojuma nozīmi ekonomikas izaugsmē. Projekta sadarbības partneri, īstenojot stratēģiju, kā primāru izvirza Baltijas jūras piekrastē esošo dabas un kultūras mantojuma objektu saglabāšanu un uz to bāzes veidotu kvalitatīvu pakalpojumu un piedāvājumu attīstību, kas, savukārt, kalpotu par teritoriju attīstību veicinošu faktoru. Reģionālās politikas pamatnostādņēs 2013.-2019.gadam atbilst visi stratēģijas uzdevumi.

Kultūrpolitikas pamatnostādņēs 2014.-2020.gadam "Radoša Latvija" 5.4.1. stratēģiskais mērķis nosaka "Veicināt lokālajā kultūrā un radošumā balstītu reģionālo izaugsmi un kvalitatīvas dzīves telpas attīstību, nodrošinot kvalitatīvu un daudzveidīgu kultūras pakalpojumu pieejamību ikvienam iedzīvotājam". Veidojot stratēģiju, partneri izvēlējās tajā iekļaut tādus to teritorijās esošos tūrisma un kultūras attīstības enkurobjektus, kuru pilnveide un attīstība paplašinās kultūras pakalpojumu piedāvājumu, nodrošinās kultūras izaugsmi un daudzveidību reģionā, kā arī piesaistīs ne tikai vietējo tūristu interesi, bet arī radīs tuvējo kaimiņvalstu tūristu apmeklējumu pieaugumu. Kultūrpolitikas pamatnostādņēs 2014.-2020.gadam "Radoša Latvija" atbilst otrais stratēģijas uzdevums.

Vides politikas pamatnostādņu 2014.-2020.gadam virsmērķis ir "Nodrošināt ekosistēmu kvalitāti, dabas aizsardzības un sociāli - ekonomisko interešu līdzsvarotību". Vairākas, ar pirmo stratēģijas uzdevumu saistītās rīcības ir vērstas uz Eiropas nozīmes dabas vērtību saglabāšanu. Piemēram, Bernātu dabas parka attīstība apliecina Latvijas dabas kā nākotnes kapitāla potenciāla novērtēšanu un dabas parka vērtības kā tūrisma un attīstības resursa apzināšanos. Pāvilostas muzeja ēkas un tai pieguļošās infrastruktūras sakārtošana ļaus

novērst kāpu zemsedzes izmīdīšanu un pārdomāti nodrošināt dabas un kultūrvēsturiskā mantojuma saudzīgu apsaimniekošanu. Vides politikas pamatnostādnēm 2014.-2020.gadam atbilst pirmais stratēģijas uzdevums.

Latvijas tūrisma attīstības pamatnostādnes 2014.-2020.gadam vērstas uz ilgtspējīgu Latvijas tūrisma, veicinot konkurētspējīgu tūrisma produktu attīstību. Pamatnostādnēs uzsvērta nepieciešamība attīstīt nacionāla līmeņa dabas produktus un veidot jaunus tūrisma produktus, apvienojot, dabas un kultūras tūrisma pakalpojumus. Vairākas, ar otro stratēģijas uzdevumu saistītās rīcības ir vērstas uz jaunu tūrisma produktu veidošanu, apvienojot dabas un kultūras mantojuma objektus. Piemēram, veidojot Ālandes upes atpūtas kompleksu plānots izveidot šādu apvienotu tūrisma produktu, izveidojot informatīvu pastaigu taku, kas kalpos par savienojošo elementu kultūras pieminekļiem. Pēc tūrisma produktu izveides plānots attīstīt koordinētu piekrastes tūrisma piedāvājumu. Latvijas tūrisma attīstības pamatnostādnēm 2014.-2020.gadam atbilst stratēģijas otrais un trešais uzdevums.

Piekrastes telpiskās attīstības pamatnostādnēs 2011.-2017.gadam tiek uzsvērts, ka piekrastes attīstības pamats un galvenais resurss ir vienotais dabas un kultūras mantojums, kas veidojies dabas un ekonomisko procesu mijiedarbības rezultātā. Stratēģijā apzināti iekļauti tādi dabas un kultūras mantojuma objekti, kas reprezentē dažādas piekrastei raksturīgās dabas un kultūras vērtības – Ālandes upe un tās kultūrvēsturiskā apkārtnē, Liepājas Sv.Trīsvienības katedrāle, Vērgales muižas komplekss, Bernātu dabas parka meži, Pāvilostas mols. Lai nodrošinātu pilnvērtīgu Dienvidkurzemes piekrastes vienotā dabas un kultūras mantojuma attīstību, īstenojot stratēģiju tiks pilnveidota piekrastes tūrisma infrastruktūra, ietverot rekreāciju. Piekrastes telpiskās attīstības pamatnostādnēm 2011.-2017.gadam atbilst pirmais un trešais stratēģijas uzdevums.

Ainavu politikas pamatnostādnes 2013.-2019.gadam kā mērķi izvirza daudzfunkcionālas un kvalitatīvas ainavas, kas visā Latvijā uzlabo cilvēku dzīves kvalitāti, veicina vietu, reģionu un valsts ekonomisko aktivitāti un atpazīstamību, kā arī nodrošina bioloģisko daudzveidību. Bernātu dabas parka taku tīkla sakārtošana un pieejamības uzlabošana Ālandes upes kultūrvēsturiskajai apkārtnē īpaši vērsta uz kvalitatīvas ainavas izkopšanu un bioloģiskās daudzveidības nodrošināšanu. Ainavu politikas pamatnostādnēm 2013.-2019.gadam atbilst pirmais stratēģijas uzdevums.

3.SADAĻA – STRATĒGIJAS ĪSTENOŠANAS APRAKSTS

3.1. Stratēģijas īstenošanas teritorijas attīstības vīzija un stratēģijas īstenošanas mērķis

Stratēģijas īstenošanas teritorijas attīstības vīzija:

Dienvidkurzemes piekraste ir atpazīstams un pieprasīts dabas un kultūras tūrisma mērķis, kur uz saudzīgi saglabāto Baltijas jūras piekrastei raksturīgo dabas un kultūras vērtību pamata attīstītie daudzpusīgie pakalpojumi kalpo par nozīmīgu ilgtspējīga tūrisma resursu.

Stratēģijas īstenošanas mērķis ir veicināt Dienvidkurzemes piekrastes attīstību, saglabājot un atjaunojot dažādu laika posmu kultūrvēsturiskā un dabas mantojuma objektus un attīstot to sociālekonomisko potenciālu.

3.2. Uzdevumi stratēģijas mērķa sasniegšanai

Stratēģijas mērķa sasniegšanai sadarbības partneri ir izvirzījuši trīs uzdevumus:

1. Saglabāt un atjaunot Dienvidkurzemes piekrastes dabas un kultūrvēsturiskā mantojuma objektus;
2. Izveidot daudzveidīgus un ilgtspējīgus dabas un kultūras tūrisma pakalpojumus;
3. Sadarbojoties dabas un kultūras mantojuma objektu apsaimniekotājiem, attīstīt Dienvidkurzemes piekrastes dabas un kultūras tūrisma piedāvājumu.

Stratēģijas pirmā un otrā uzdevuma sasniegšanai nepieciešamie finanšu resursi primāri tiks nodrošināti no Darbības programmas „Izaugsme un nodarbinātība” prioritārā virziena „Vides aizsardzības un resursu izmantošanas efektivitāte” 5.5.1.specifiskā atbalsta mērķa „Saglabāt, aizsargāt un attīstīt nozīmīgu kultūras un dabas mantojumu, kā arī attīstīt ar to saistītos pakalpojumus” ietvaros iesniegtā projekta “Dienvidkurzemes piekrastes mantojums cauri gadsimtiem” līdzekļiem 4,8 miljona *euro* apmērā. Stratēģijas trešā uzdevuma sasniegšanai nepieciešamie finanšu resursi tiks nodrošināti no stratēģijas sadarbības partneru pašu līdzekļiem, esošās darbības ietvaros.

Stratēģijas uzdevumu īstenošanai nepieciešamos cilvēkresursus nodrošinās projekta partneri. Projekta īstenošanas gaitā katrs partneris nodrošinās projekta vadītāju un grāmatvedi. Pēc projekta noslēgšanās stratēģijas īstenošanu nodrošinās katra sadarbības partnera deleģēts pārstāvis. Stratēģijas 2. un 3. uzdevuma sasniegšanai nepieciešamos cilvēkresursus nodrošinās sadarbības partneru esošie darbinieki, piesaistītie speciālisti un brīvprātīgā darba veicēji.

3.3. atbalstāmajos objektos un infrastruktūrā plānotās darbības		
Objekta vai infrastruktūras nosaukums	Objektā vai infrastruktūrā plānotās darbības un aktivitātes	Objekta vai infrastruktūras plānotā pieejamība
<p>Valsts nozīmes pilsēt būvniecības pieminekļa "Liepājas pilsētas vēsturiskais centrs" (valsts aizsardzības nr.7436) teritorijas daļa:</p> <p>- dzīvojamā ēka/viesnīca (Madam Hoijeres viesnīca), "Kungu kvartāls" Kungu iela 24, Liepāja</p> <p>Valsts nozīmes arhitektūras piemineklis Nr.6379</p> <p>- Koncertdārzs "Pūt, vējiņi!" Peildu iela 57, Liepāja</p>	<p>Hoiijeres kundzes viesnīcas restaurācija un pārbūve, izveidojot Interjera muzeju:</p> <p>- Hoiijeres kundzes viesnīcas restaurācija un pārbūve (1.stāva sākotnējā 17.gs. beigu plānojuma atjaunošana, mantskurssteņa un maizes krāsns atjaunošana, eksperimentālas virtuves – kroga izveide, 19.gs. interjera atjaunošana 2.stāvā);</p> <p>- Interjera muzeja izveide (17. gs. Interjera muzeja ekspozīcijas izveide, divu jaunu tūrisma pakalpojumu izveide (Interjera muzejs un pasākumi 17.gs. tradīcijas; 17. gs. ēdienu un dzērienu gatavošanas meistarklases eksperimentālajā virtuvē ar atjaunotu mantskursteni un maizes krāsni);</p> <p>- Kungu kvartāla pagalma labiekārtojums (pagalma labiekārtojuma darbi), jauna tūrisma pakalpojuma izveide (Ieražu un svētku cikls latviskās dzīvesziņas nodrošināšanai, t. sk. meistarklases dažādu arodu un prasmju apgūšanai Latvisko tradīciju pagalmā).</p> <p>Koncertdārza "Pūt, vējiņi" pārbūve un tai pieguļošās teritorijas labiekārtošana:</p> <p>- koncertdārza atjaunošanas darbi (koncertestrādes pārbūve, līdz 1500 pārvietojamu sēdvietu izbūve, māksliniekiem un skatītājiem nepieciešamās infrastruktūras atjaunošana), jauna tūrisma pakalpojuma izveide (kvalitatīvi brīvdabas pasākumi un koncerti lielākam apmeklētāju skaitam);</p> <p>- pieguļošās teritorijas labiekārtošana (žogu un barjeru nojaukšana, pieejamības nodrošināšana, koncertdārza integrēšana parka teritorijā un sasaiste ar pludmales piekrastes zonu).</p>	<p>Pēc investīciju veikšanas objekts būs pieejams apmeklētājiem 340 dienas gadā.</p> <p>Pēc investīciju veikšanas objekts būs pieejams apmeklētājiem 120 dienas gadā.</p>
<p>Baznīca/kultūras piemineklis - Liepājas Svētās Trīsvienības katedrāle</p> <p>Lielā iela 9, Liepāja</p> <p>Valsts nozīmes kultūras piemineklis Nr. 6381</p>	<p>Liepājas Sv. Trīsvienības katedrāles fasādes un torņa restaurācija:</p> <p>- Katedrāles fasādes un torņa fasādes atjaunošana (logu un durvju restaurācija, akmens detaļu restaurācija, draudu apmeklētāju drošībai novēršana, torņa pielāgošana publiskiem apmeklējumiem), trīs jaunu tūrisma pakalpojumu izveide (ērģelmūzikas koncerti visa gada garumā, vēsturiska ekspozīcija Liepājas Svētās Trīsvienības katedrāles tornī, mainīgas izstādes Liepājas Svētās Trīsvienības katedrālē).</p>	<p>Pēc investīciju veikšanas objekts būs pieejams apmeklētājiem vismaz 300 dienas gadā.</p>
<p>Nozīmīga piekrastes pilsētas daļa – Pāvilstas pilsētas pretplūdu</p>	<p>Promenādes izbūve, lai novērstu plūdu apdraudējumu un uzlabotu piekļuvi Pāvilstas novadpētniecības muzeja ēkai un molliem:</p>	<p>Pēc investīciju veikšanas objekts būs pieejams</p>

<p>promenāde pie Pāvilstas novadpētniecības muzeja Vietējās nozīmes arhitektūras piemineklis Nr.8661</p>	<p>- pretplūdu aizsargbūves - promenādes izbūve (promenādes izbūve gar Pāvilstas novadpētniecības muzeju un Laivu māju, vēsturiskā Sakas upes krasta bruģa atjaunošana, mazo arhitektūras formu un labiekārtojuma elementu izvietošana, muzeja apkārtnes labiekārtošana, brīvdabas estrādes izbūve, komunikāciju pievilkšana SERF mājai, mazgabarīta laivu nolaišanas vietas – slīpa izbūve), četru jaunu tūrisma pakalpojumu izveide (amatnieku darbības veicināšana, izveidojot tirdzniecības vietas promenādē Pāvilstā, brīvdabas pasākumi pie Pāvilstas muzeja nelielā jaunizbūvētā estrādē, slīps laivu nolaišanai iepretī Pāvilstas muzejam, jauna laivu (SERF) māja pie Pāvilstas muzeja); - muzeja pieejamības uzlabošana (dīvu invalīdu pacēlāju izbūve, ugunsdzēsēju kāpņu izbūve), jauna tūrisma pakalpojuma izveide (vides pieejamības nodrošināšana Pāvilstas muzejam).</p>	<p>apmeklētājiem 365 dienas gadā.</p>
<p>Kultūrvēsturiskā ainava – Vērgales muižas apbūve Pāvilstas novadā Vietējās nozīmes arhitektūras piemineklis Nr.8660</p>	<p>Vērgales muižas ēku atjaunošana un teritorijas labiekārtošana: - Vērgales muižas kompleksa ēku rekonstrukcija (kultūras nama fasādes un muzeja ēkas fasādes un jumta rekonstrukcija), trīs jaunu tūrisma pakalpojumu izveide (tematiskas ekskursijas Vērgales muižas kompleksā, mantelskursteņa demonstrēšana un seno ēdienu darbnīca Vērgales muižā, vietējās vēstures stundas atraktīvā veidā Vērgales muižā).</p>	<p>Pēc investīciju veikšanas objekts būs pieejams apmeklētājiem 365 dienas gadā.</p>
<p>Piekrasti raksturojošā ainava/dabas parks – dabas parks "Bernāti" Nīcas novadā (Natura 2000 teritorija)</p>	<p>Teritorijas labiekārtojums un vides objektu uzstādīšana Bernātu dabas parkā: - Bernātu dabas parka teritorijas labiekārtošana un vides objektu uzstādīšana (septiņu dabas taku izveide, iezīmēšana un labiekārtošana, vides objektu (jauna tilta un skatu torņa) uzstādīšana), jauna tūrisma pakalpojuma izveide (tematiskas izziņas takas dabas parkā "Bernāti").</p>	<p>Pēc investīciju veikšanas objekts būs pieejams apmeklētājiem 365 dienas gadā.</p>
<p>Kultūras piemineklis – Grobiņas arheoloģiskais ansamblis, ietverot Grobiņas viduslaiku pili ar bastioniem, Skabāržkalnu un senpilsētu, Priediena senkapus Valsts nozīmes arheoloģiskie pieminekļi Nr. 1343, 1340 un 1342</p>	<p>Ālandes upes atpūtas kompleksa izveide: - Grobiņas arheoloģiskā kompleksa ieejas mezgla atjaunošana (1990.gadu vidū izbūvētās infrastruktūras (estrādes un skatuves) pārbūve un labiekārtošana; - Ālandes upes takas izveide (Ālandes upes atpūtas kompleksa takas izveide, savienojot trīs Grobiņas arheoloģiskā kompleksa objektus: pilskalnu, viduslaiku pili un Priediena senkapus, izveidots viens jauns tūrisma pakalpojums (interaktīvs maršruts Grobiņas arheoloģiskajā kompleksā, ietverot trīs kultūras pieminekļus un Ālandes upi).</p>	<p>Pēc investīciju veikšanas objekts būs pieejams apmeklētājiem 365 dienas gadā.</p>

3.4. Stratēģijas ietvaros plānoto investīciju sinerģija

Projekta "Dienvidkurzemes piekrastes mantojums cauri gadsimtiem" ideja atbilst Valsts kultūras pieminekļu aizsardzības inspekcijas identificētajiem kultūras mantojuma attīstības ceļiem un iekļaujas kultūras mantojuma attīstības koridorā "Brīvības ceļš": Rīga – Jelgava – Dobeles – Saldus – Skrunda – Durbe – Grobiņa – Liepāja. Lai arī ceļš ir vēsturiski saistīts ar Latvijas Brīvības cīņām 1918.-1919.gadā, tomēr tā atsevišķu posmu pirmsākumi meklējami stratēģijas īstenošanas teritorijā jau kopš 6. gs., kad Grobiņas apkārtnē bija nozīmīga kuršu un skandināvu kultūru saskarsmes vieta, ko reprezentē Grobiņas arheoloģiskā ansamblis iekļaušana stratēģijā. Brīvības ceļa attīstību var izsekot laikā no 13.-15.gs., kad meklējami tuvumā esošo vēsturisko apdzīvoto vietu izveides pirmsākumi, t.sk. Liepājas pilsētas un tās vēsturiskā centra attīstība, kura raksturīgs piemineklis ir Hoijeres kundzes viesnīca. Latvijas Brīvības cīņās Liepājai ir īpaša loma kā vietai, kur patvērās Latvijas Pagaidu valdība, un kur izšķīrās Latvijas valstiskuma liktenis 1919.gadā. Liepājas Sv.Trīsvienības katedrāle ir mēms šo notikumu aculiecinieks, kuras velvēs juku laikos patvērumu un mierinājumu meklēja gan jaunās Latvijas valsts atbalstītāji, gan tās noliedzēji. Brīvības ceļa attīstībā un Latvijas valstiskuma atjaunošanā spilgtu un simbolisku lomu spēlēja koncertdārzs "Pūt, vējiņi!", kā vieta, kur vēl pirms atmodas sākuma mūzikā un vārdos izskanēja tautas ilgas pēc brīvības un aicinājumi vienoties kopīgai lietai.

Stratēģijā plānotās investīcijas atbilst un sasaucas ar Valsts ilgtermiņa tematiskā plānojumā Baltijas jūras piekrastei izvirzīto mērķi: vienota piekrastes publiskās infrastruktūras tīkla attīstība, līdzsvarojot dabas aizsardzības un ekonomikas intereses, veicinot ekonomisko aktivitāti, mazinot sezonālās ietekmes, nodrošinot piekrastes vērtību saglabāšanu un pielāgošanos klimata pārmaiņām. Šī mērķa rīcības virzieni uzsver nepieciešamību veicināt piekrastes dabas un kultūras mantojuma pieejamību visām sabiedrības grupām, veicināt ieguldījumus attīstāmajās vietās, kā arī uzlabojot pakalpojumu klāstu gan vietējiem iedzīvotājiem, gan viesiem.

Stratēģijā ietvertie objekti ir iekļauti arī tematiskā plānojuma attīstāmo vietu pārskatā kā potenciāls tūrisma piedāvājuma dažādošanai un kā aktivitāšu priekšlikumi piekrastes publiskās infrastruktūras attīstībai. Valsts ilgtermiņa tematiskā plānojuma Baltijas jūras piekrastei kā prioritāri attīstāmās vietas ir uzskaitītas gandrīz visas stratēģijā iekļauto objektu atrašanās vietas (teritorijas), sevišķi uzsverot Bernātu, Liepājas centra, tam pieguļošās un pilsētas dienviddaļas piekrastes, Šķēdes piekrastes un Pāvilostas centrālās daļas attīstības nepieciešamību.

Valsts ilgtermiņa tematiskā plānojuma Baltijas jūras piekrastei aktivitāšu priekšlikumos (plānojuma 1.pielikums) uzskaitīti šādi stratēģijā iekļautie objekti ar augstu attīstības potenciālu:

- kultūrvēsturiski informatīvu taku izveide dabas parkā "Bernāti", aprīkojot tās ar mazajām arhitektūras formām un informācijas stendiem par dabas parka dabas vērtībām;
- Bāriņu ielas vēsturiskā kompleksa "Kungu kvartāls" atjaunošana vai pārbūve un Interjera muzeja izveide, Liepājas pilsētā;
- degradēto teritoriju revitalizācija un uzņēmējdarbības pamatinfrastruktūras izveide Liepājas kūrorta zonā (t.sk. koncertdārza "Pūt, vējiņi!" atjaunošana);
- Liepājas Svētās Trīsvienības katedrāles atjaunošana un restaurācija;
- Grobiņas viduslaiku pils un brīvdabas estrādes atjaunošana;
- Ālandes upes atpūtas parka izveide, lai popularizētu seno tirdzniecības ceļu pa Ālandes upi un arheoloģijas mantojumu;
- Vērgales muižas fasādes un jumta atjaunošana, restaurācija vai pārbūve;

- Pretplūdu aizsargbūves/ promenādes izbūve, lai novērstu plūdu apdraudējumu un uzlabotu piekļuvi Pāvilstas muzeja ēkai un moliem.

Lai gan Grobiņas pilsēta nav ietverta plānojuma teritorijā, līdz šim populārākās tūristu aktivitātes Grobiņas novadā saistās ar Grobiņas pilsētu, tostarp ar Grobiņas arheoloģisko ansambli un viduslaiku cietokšņa drupām. Plānojumā norādīts, ka veidojot sasaisti ar Grobiņas arheoloģisko ansambli un vikingu kultūrvēsturisko mantojumu, tiks izmantots esošais vietas potenciāls tūrisma piedāvājuma dažādošanā un atpūtas piedāvājumu uzlabošanā.

Tematiskais plānojums kā Liepājas pilsētas specifisko piedāvājumu izceļ kūrorta pilsētas tradīcijas un resursus, kas rada nākotnes attīstības potenciālu. Liepājas pilsētas kūrorta zonā šāds attīstības potenciāls piemīt koncertdārzam "Pūt, vējiņi!". Tas neapšaubāmi saistās ar kurortoloģijas tradīciju Liepājas vēsturē, kā arī var kļūt par apmeklētājus piesaistošu pasākumu norises vietu ne tikai pateicoties savai atrašanās vietai, bet arī kā kultūrvēsturisks simbols.

Attīstot stratēģijā iekļautos objektus, veidosies sasaiste ar citiem apskates objektiem un tie iekļausies kopīgā Baltijas jūras piekrastes pašvaldību tīklā, kas realizē piekrastes tūrisma piedāvājumu, sekmējot kopējo Baltijas jūras piekrastes attīstību un apmeklētāju plūsmas palielināšanos.

4.SADAĻA – STRATĒGIJAS ĪSTENOŠANAS REZULTĀTI

4.1. stratēģijas īstenošanas kvalitatīvie rādītāji

Stratēģijas mērķa un uzdevumu izpildi apliecinās šādi kvalitatīvie rādītāji:

1. Nodrošināta dabas un kultūrvēsturiskā mantojuma saglabāšana

Rādītāja izpildi apliecinās stratēģijā iekļauto dabas un kultūras mantojuma objektu tehniskā stāvokļa uzlabošanās, apdraudējuma samazinājums un dažādu mantojuma objektu pielietojuma veidu pieaugums.

2. Dabas un kultūras mantojuma objekti iekļauti kopīgā tūrisma plūsmā

Rādītāja izpildi apliecinās trešo personu veikta stratēģijā iekļauto dabas un kultūras mantojuma objektu iekļaušana tūrisma maršrutos un reklāmas materiālos.

3. Radīti priekšnosacījumi ar tūrisma saistītas uzņēmējdarbības attīstībai un jaunu pakalpojumu radīšanai

Rādītāja izpildi apliecinās jaunu, ar stratēģijā iekļautajiem dabas un kultūras mantojuma objektiem saistītu komercpakalpojumu izveide.

4. Dažādots un paplašināts kultūras patēriņš, veicinot kultūras dzīves attīstību stratēģijas īstenošanas teritorijā

Rādītāja izpildi apliecinās stratēģijas īstenošanas teritorijā dzīvojošo iedzīvotāju kultūras patēriņa izmaiņas, pateicoties plašākam, ar stratēģijā iekļautajiem dabas un kultūras mantojuma objektiem saistītu mūsdienīgu un kvalitatīvu kultūras pasākumu un norišu piedāvājumam.

5. Uzlabota un nodrošināta objektu pieejamība ikvienam apmeklētājam
Rādītāja izpildi apliecinās stratēģijā iekļauto dabas un kultūras mantojuma objektu iekļaušana cilvēkiem ar invaliditāti, kā arī vecākiem ar maziem bērniem piemērotu apmeklējuma vietu sarakstos.

4.2. stratēģijas īstenošanas kvantitatīvie rādītāji

Stratēģijas mērķa un uzdevumu izpildi apliecinās šādi kvantitatīvie rādītāji:

1. Vidējais tūristu uzturēšanās ilguma pieaugums stratēģijas īstenošanas teritorijā esošajās naktsmītnēs trīs gadu posmā pēc projekta noslēguma (2021.-2023.gads).
Rādītāja bāzes vērtība: 1,75 nakts. Bāzes vērtība aprēķināta izmantojot CSP sniegtos datus par stratēģijas īstenošanas teritorijā esošo viesnīcu un citu tūristu mītnu apmeklētāju un to pavadīto nakšu skaitu 2014.-2016.gadā.
2. Organizēto kultūras pasākumu un norišu skaits atjaunotajos dabas un kultūras mantojuma objektos
Rādītāja izpildi apliecinās ar stratēģijā iekļautajiem dabas un kultūras mantojuma objektiem saistītu kultūras pasākumu un norišu skaita un to apmeklējuma pieaugums.

4.2.1. Iznākuma rādītāji

Rādītājs	Esošā situācija		Plānotā ietekme			
	Esošā vērtība		Plānotā vērtība			
	gads	esošā vērtība	gads	Gala vērtība		Mērvienība
Atbalstīto kultūras un dabas mantojuma objektu un tūrisma objektu apmeklējumu skaita paredzamais pieaugums 2023.gadā, salīdzinot ar 2015. gadu	2015.gads	64 360	2023.gads	<i>Plānotais apmeklējumu skaits</i> 120 460	<i>Plānotais apmeklējumu pieaugums</i> 56 100	apmeklējumi gadā
Atbalstīto dabas un kultūras mantojuma objektu skaits	NA	NA	2020.gads	6		dabas un kultūras mantojuma objekti
Jaunradīto pakalpojumu skaits atbalstītajos kultūras un	2017.gads	11 + 2 kvalitatīvi pilnveidojami pakalpojumi	2020.gads	15 + 2 kvalitatīvi pilnveidoti pakalpojumi		pakalpojumi

dabas mantojuma objektos					
--------------------------	--	--	--	--	--

4.2.2. Ietekmes novērtējuma rādītāji					
Rādītājs	Esošā vērtība		Plānotā vērtība		
	gads	Esošā vērtība	gads	Plānotā vērtība	Mērvienība
Nodarbināto skaits objektos, kuros plānots veikt investīcijas	2017.gads	20	2020.gads	30	nodarbināto skaits
Nodarbināto skaits teritorijā, kurā plānots veikt investīcijas	2017.gads	30290	2023.gads	31000 ¹¹	nodarbināto skaits
Kultūras pieminekļu īpatsvars projekta īstenošanas teritorijā, kuru tehniskais stāvoklis var tikt vērtēts kā labs vai apmierinošs	2017.gads	34,9% (labs) 55,5% (apmierinošs) ¹²	2020.gads	35,9% (labs) 54,5% (apmierinošs) ¹³	%

¹¹ Vērtība noteikta ņemot vērā galvenās tendences, kuras ietekmē nodarbinātības rādītājus: demogrāfiskie procesi (novecošanās), pieprasījuma pēc darba spēka pieaugums, darba spēka piedāvājuma samazināšanās. Balstoties uz Ekonomikas ministrijas sagatavotajām darba tirgus vidēja un ilgtermiņa prognozēm (2016) tiek pieņemts, ka stratēģijas īstenošanas teritorijā paredzams nodarbinātības pieaugums par 2,35%.

¹² Vērtības noteiktas summējot visus stratēģijas ieviešanas teritorijā esošos kultūras pieminekļus (290). Jāatzīmē, ka to lielākā daļa (54,5%) ir mākslas pieminekļi – gleznas, interjera priekšmeti u.c..

¹³ Vērtības noteiktas ņemot vērā stratēģijā iekļauto objektu šā brīža vērtību un to stāvokļa prognozētās izmaiņas.

5.SADAĻA – JAUNRADĪTO PAKALPOJUMU APRAKSTS

5.1. Pakalpojumu izveides pamatojums			
Nr. p.k.	Objekta vai infrastruktūras nosaukums	Pakalpojuma apraksts	Pakalpojumu pieprasījuma pamatojums
1.	Valsts nozīmes pilsēt būvniecības pieminekļa "Liepājas pilsētas vēsturiskais centrs" teritorijas daļa: - dzīvojamā ēka/viesnīca (Madam Hoijeres viesnīca), "Kungu kvartāls"	<p>Pakalpojums: "Interjera muzeja izveide Liepājā, "Kungu kvartālā", un pasākumi 17.gs. tradīcijās"</p> <p>Hoijeres kundzes viesnīcas pārbūves projekta paredzēts atjaunot 1.stāva unikālo 17.gs. beigu plānojumu, izceļot un akcentējot cauri gadsimtiem un vairākām pārbūvēm saglabājušās 17.gs.beigu un 18.gs. I puses vērtības. Ēkai paredzēts atgriezt sākotnējo plānojuma daļījumu – krogs un Hoijeres kundzes dzīvojamās istabas. Hoijeres dzīvojamās telpās paredzēts iekārtot Interjera muzeju, bet ēkas 2.stāvā apmeklētājs nonāks kādreizējā preču noliktavā, un tad turpinās ekskursiju, ieejot jau 19.gs. II pusē izbūvētajās istabās – Interjera muzeja turpinājumā.</p> <p>Interjera muzejā notiks tūristu sagaidīšana un uzņemšana 17.gs. raksturīgā manierē, kā arī tiks rīkotas 17.gs. svētku svinības/balles.</p>	<p>Hoijeres kundzes viesnīca jeb tā dēvētais Pētera I namiņš, kurā plānots izveidot Interjera muzeju, ir viens no vecākajiem dzīvojamā namu paraugiem Liepājā ar unikālu 17.gs.beigu plānojumu. Ēkas iekšējās atrodas ļoti sliktā tehniskā stāvoklī un nav pieejamas apskatei. Lai gan ēka ir iekļauta kā apskates objekts vairākos tūrisma maršrutos, tomēr tūristiem un apskatniekiem šis objekts bieži vien sagādā vilšanos, jo ēka ir aplūkojama tikai no ārpuses, kā arī tās vizuāli estētiskais skats ir fiziski novecojis.</p> <p>Realizējot projektu un izveidojot Interjera muzeju, kultūrvēsturiskā ēka tiks restaurēta un sakārtota, kā arī atvērta un pieejama sabiedrībai, kas gūs iespēju iepazīt un novērtēt 17.gs. vidus ēkas plānojumu, interjeru un izskatu. Pēc ēkas restaurācijas tajā tiks izveidots 17.gs. Interjera muzejs, kā arī eksperimentālā virtuve ar atjaunotu manteskursteni un maizes krāsni, kur rīkot 17. gs. ēdienu un dzērienu gatavošanas meistarklases.</p> <p>Pakalpojuma izveide iekļauta Kungu ielas radošā kvartāla darbības stratēģijā 2016.-2026. gadam, kas pieejama tīmekļa vietnē www.biedribasnams.lv, kā arī Liepājas pilsētas investīciju plānā ar īstenošanas termiņu līdz 2020.gadam. Saskaņā ar Kungu ielas radošā kvartāla attīstības ilgtermiņa attīstības stratēģiju Hoijeres kundzes viesnīca ar Interjera muzeju būs galvenais piesaistes objekts un eksportspējīgs tūrisma produkts.</p> <p>Viens no tūristu apmeklējuma pieauguma veicinošajiem faktoriem ir kvalitatīvi un atraktīvi kulinārie pakalpojumi. Bāriņu ielas vēsturiskā kompleks atrodas uz Liepājas pilsētas vēsturiskā centra un dzīvojamā</p>
2.	Valsts nozīmes pilsēt būvniecības pieminekļa	<p>Pakalpojums "17. gs. ēdienu un dzērienu gatavošanas meistarklases eksperimentālajā"</p>	

<p>“Liepājas pilsētas vēsturiskais centrs” teritorijas daļa: - dzīvojamā ēka/viesnīca (Madam Hoijeres viesnīca), “Kungu kvartāls”</p>	<p>virtuvē ar atjaunotu manteļskursteni un maizes krāsni</p> <p>Hoijeres kundzes viesnīcas ēkai tiks atjaunots sākotnējais plānojuma daļījums, atjaunojot Hoijeres kundzes dzīvojamās istabas ēkas 2.stāvā un kroga telpas ēkas 1.stāvā. Ēkas bijušajā kroga daļā paredzēts izveidot eksperimentālo virtuvi - krogu ar atjaunotu manteļskursteni un maizes krāsni. Krogus piedāvājumā tūristiem ietilps 17.gs. ēdienkarte, 17.gs. ēdienu un dzērienu gatavošanas meistarklases, kā arī krogus svinības.</p>	<p>rajona robežas, līdz ar to salīdzinoši attālu no galvenajām ēdināšanas pakalpojumu sniegšanas vietām. Eksperimentālās virtuves – kroga izveide piesaistīs vairāk apmeklētājus Kungu kvartālam, paildzinās to uzturēšanās laiku kvartālā, kā arī paplašinās tūristu apmeklējuma areālu par vēl vienu kvartālu.</p> <p>Pakalpojuma izveide iekļauts Kungu ielas radošā kvartāla darbības stratēģijā 2016.-2026. gadam, kas pieejama tīmekļa vietnē www.biedribasnams.lv, kā arī Liepājas pilsētas investīciju plānā ar īstenošanas termiņu līdz 2020.gadam.</p>
<p>3. Valsts nozīmes pilsētībūvniecības pieminekļa “Liepājas pilsētas vēsturiskais centrs” teritorijas daļa: - dzīvojamā ēka/viesnīca (Madam Hoijeres viesnīca), “Kungu kvartāls”</p>	<p>Pakalpojums “Ieražu un svētku cikls latviskās dzīvesziņas nodrošināšanai”</p> <p>Labiekārtojot Kungu kvartāla pagalmu, tiks izveidots latvisko tradīciju pagalmi, kurā folkloras kopa “Atšaukas” aicinās Kungu kvartāla viesus mācīties latviskumu gan caur dziesmām un dānciem, gan caur dažādu prasmju attīstību. Latvisko tradīciju pagalmā notiks ieražu un svētku svinēšana latviskās dzīvesziņas nodrošināšanai, meistarklases dažādu arodu un prasmju apgūšanai, piemēram, vērpsana, aušana, latviskā kulinārā mantojuma saglabāšana, aktivitātes bērniem un jauniešiem latviskās dzīvesziņas nodrošināšanai.</p>	<p>Jau šobrīd Kungu kvartāla pagalmā vasaras sezonā notiek dažādi latvisko dzīvesziņu apzināšanās veicinoši pasākumi ģimenēm un, neskatoties uz pagalma labiekārtojuma trūkumu un salīdzinoši degradēto stāvokli, pasākumi ir plaši apmeklēti un tiek saņemtas pozitīvas atsauksmes. Sabiedrībā ir vērojama tendence tiekties pēc zināšanām par latviskajām tradīcijām, kā arī tūristus saista vietējās tradīcijas un prasmes, kas tiek pasniegtas atraktīvā veidā, iesaistot zinātkāros apmeklētājus.</p> <p>Pakalpojuma izveide iekļauts Kungu ielas radošā kvartāla darbības stratēģijā 2016.-2026. gadam, kas pieejama tīmekļa vietnē www.biedribasnams.lv, kā arī Liepājas pilsētas investīciju plānā ar īstenošanas termiņu līdz 2020.gadam.</p>
<p>4. Valsts nozīmes pilsētībūvniecības pieminekļa “Liepājas pilsētas vēsturiskais centrs” teritorijas daļa: koncertdārzs “Pūt, vējiņi”</p>	<p>Pakalpojums “Kvalitatīvi brīvdabas pasākumi un koncerti lielākam apmeklētāju skaitam koncertdārzā “Pūt, vējiņi”</p> <p>Koncertdārza atjaunošana un teritorijas labiekārtojums nodrošinās iespēju organizēt kvalitatīvus brīvdabas pasākumus un koncertus lielākam apmeklētāju skaitam nekā līdz šim, kā arī nodrošinās apmeklētājus un skatītājus ar komfortablākiem apstākļiem. Teritorijas</p>	<p>Liepājas un dienvidrietumu Kurzemes iedzīvotāji novērtē koncertdārza “Pūt, vējiņi!” kultūrvēsturisko devumu un mantojumu, ko apliecina Tirgus un sociālo pētījumu aģentūras „Latvijas fakti” 2016.gadā veikta Liepājas iedzīvotāju aptauja, pēc kuras datiem ir secināms, ka koncertdārza „Pūt, vējiņi” atjaunošanas iautājums ir būtisks un 70% respondentu ir atzinuši to kā steidzami risināmu. Plānotās darbības, t.sk., koncertdārza ietilpības palielināšana, atjaunotu koncertdārza aktualitāti Liepājas pilsētas kultūras dzīvē, stiprinātu reģiona identitāti un sekmētu nemateriālo kultūrvēsturiskā mantojuma pieejamību un</p>

		<p>labiekārtojums nodrošinās ērtāku piekļuvi kultūrvēsturiskā mantojuma objektam – koncertdārzam “Pūt, vējiņi!”, kā arī uzlabos piekļuvi pludmales piekrastes zonai.</p>	<p>popularizēšanu. Sabiedrība izjūt nepieciešamību pēc brīvdabas koncertu un publisko pasākumu vietas Liepājai raksturīgas ainavas tuvumā, kas būtu pieejama jebkuram, jo šobrīd liela daļa pilsētai nozīmīgu pasākumu un koncertu notiek autostāvvietā pilsētas centrā, radot neērtības gan pilsētas iedzīvotājiem, gan viesiem.</p> <p>Pakalpojuma izveide iekļauta Koncertdārza “Pūt, vējiņi!” darbības stratēģijā 2017.-2027. gadam, kā arī Liepājas pilsētas investīciju plānā ar īstenošanas termiņu līdz 2020. gadam.</p>
5.	<p>Baznīca/kultūras piemineklis - Liepājas Svētās Trīsvienības katedrāle</p>	<p>Pakalpojums “Ērģelmūzikas koncerti visa gada garumā Liepājas Svētās Trīsvienības katedrālē”</p> <p>Līdz šim ērģelmūzikas koncerti Liepājas Svētās Trīsvienības katedrālē lielākoties notiek vasaras sezonā. Tas saistīts ar klimatiskajiem apstākļiem telpā, jo katedrāles logi ir kritiskā stāvoklī, kas liedz iespēju nodrošināt atbilstošu temperatūru un mitruma līmeni telpā, lai apstākļi būtu atbilstoši instrumentiem, māksliniekiem un klausītājiem arī pavasarā, rudenī un ziemas sezonās.</p>	<p>Viens no katedrāles darbības plānā izvirzītajiem mērķiem ir nodrošināt regulāru koncertu norisi visa gada garumā. Logu un fasādes remonts novērsīs lielākos temperatūras un klimata svārstību cēloņus un mazinās to negatīvo ietekmi uz Svētās Trīsvienības unikālajām ērģelēm. Pakalpojuma izveide iekļauta Liepājas Svētās Trīsvienības katedrāles ilgtermiņa darbības stratēģijā 2017.-2027. gadam. Stratēģija pieejama http://www.trinitatis.lv/language/lv/katedrales-darbības-plans-2011-2022/.</p>
6.	<p>Baznīca/kultūras piemineklis - Liepājas Svētās Trīsvienības katedrāle</p>	<p>Pakalpojums “Vēsturiska ekspozīcija Liepājas Svētās Trīsvienības katedrāles tornī”</p> <p>Vēsturisko materiālu par Sv. Trīsvienības katedrāles tapšanas vēsturi un kultūras mantojuma objektu kopumā ekspozīcijas iekārtošana tornī un tās apskates piedāvājums apmeklētājiem. Izzinošā ekspozīcija torņa stāvos apmeklētājiem ļaus papildus uzzināt par objektu, tā būvēvēsturi, vēsturiskajām personībām, kas saistītas ar dievnamu un norisēm tajā.</p> <p>Baznīcas torņa apmeklējums nav tikai pilsētas panorāmas aplūkošana. Pēdējā ir tikai procesa noslēdzošā, kulminācijas daļa, kas vienmēr rada apmeklētājos pozitīvas emocijas un iespaidus.</p>	<p>Katedrāle ir nozīmīgs tūrisma apskates objekts, viens no mērķiem ir nodrošināt objekta maksimālu atvērtību visa gada garumā. Lai ekskursijas tornī varētu notikt un objekts būtu apmeklētājiem pieejams, ir nepieciešams veikt fasādes atjaunošanas/ restaurācijas darbus. Ekskursija tornī papildināma ar vēsturisko materiālu ekspozīcijas iekārtošana torņa stāvos dos pievienoto vērtību esošajam pakalpojumam, sniedzot papildus izzinošo informāciju par objektu, tā tapšanas vēsturi. Pakalpojuma izveide iekļauta Liepājas Svētās Trīsvienības katedrāles ilgtermiņa darbības stratēģijā 2017.-2027. gadam. Stratēģija pieejama http://www.trinitatis.lv/language/lv/katedrales-darbības-plans-2011-2022/.</p>

7.	Baznīca/kultūras piemineklis - Liepājas Svētās Trīsvienības katedrāle	<p>Pakalpojums "Mainīgas izstādes Liepājas Svētās Trīsvienības katedrālē"</p> <p>Mainīgo izstāžu izvietošana katedrālē ir viens no katedrāles jaunradītajiem pakalpojumiem stratēģijas ietvaros, kas papildus piesaistītu vēl vienu apmeklētāju segmentu.</p>	<p>Katedrāles apmeklētāju intereses ir atšķirīgas. To apmeklē draudze un citi ticīgie, agrāko vācu draudzes locekļu radnieki, kā arī tūristi un koncertu apmeklētāji. Katedrāles telpas ir piemērotas izstāžu rīkošanai, tādēļ, saskaņā ar objekta darbības stratēģiju plānots piesaistītu plašāku apmeklētāju interesi dienvidnamam, tajā rīkojot regulāras izstādes, tādējādi radot jaunu izstāžu vietu Liepājā.</p> <p>Pakalpojuma izveide iekļauta Liepājas Svētās Trīsvienības katedrāles ilgtermiņa darbības stratēģijā 2017.-2027.gadam. Stratēģija pieejama http://www.trinitatis.lv/language/lv/katedrales-darbības-plāns-2011-2022/.</p>
8.	Nozīmīga piekrastes pilsētas daļa – Pāvilostas pilsētas pretplūdu promenāde pie Pāvilostas novadpētniecības muzeja	<p>Pakalpojums "Vides pieejamības nodrošināšana Pāvilostas muzejam"</p> <p>Labiekārtojot muzeja apkārtni un izbūvējot divus invalīdu pacēlājus, Pāvilostas novadpētniecības muzejs kļūs pieejams arī apmeklētājiem ar kustību traucējumiem.</p>	<p>Pašreiz ir problemātiski cilvēkiem ar kustību traucējumiem apmeklēt muzeju, jo ēkā ved stāvas kāpnes, līdz ar to apmeklētāji ir jāienes muzejā. Ēkas otrais stāvs vispār nav pieejams cilvēkiem ar kustību traucējumiem, jo šeit ved stāvas kāpnes.</p> <p>Pakalpojuma izveide iekļauta Pāvilostas novadpētniecības muzeja attīstības stratēģijā un tam pieguļošās atjaunojamās infrastruktūras aprakstā 2017.-2023. gadam, kā arī Pāvilostas novada investīciju plānā ar īstenošanas termiņu līdz 2020.gadam.</p>
9.	Nozīmīga piekrastes pilsētas daļa – Pāvilostas pilsētas pretplūdu promenāde pie Pāvilostas novadpētniecības muzeja	<p>Pakalpojums "Brīvdabas pasākumi pie Pāvilostas muzeja nelielā jaunizbūvētā estrādē"</p> <p>Pie muzeja tiks izbūvēta neliela estrāde (dēļu platforma), kurā tiks organizēti dažādi kultūras pasākumi: muzeja tematiskie pasākumi, dzejas dienas, brīvdabas kino, vietējais kulinārais mantojums - tiks kūpinātas zivis un vārīta īpaša Pāvilostas lēveru zupa, kā arī citi brīvdabas pasākumi.</p>	<p>Muzeja telpas nav plašas un ir nepietiekošas, līdz ar to vasaras sezonā tiks izmantota āra telpa dažādu aktivitāšu organizēšanai.</p> <p>Pakalpojuma izveide iekļauta Pāvilostas novadpētniecības muzeja attīstības stratēģijā un tam pieguļošās atjaunojamās infrastruktūras aprakstā 2017.-2023. gadam, kā arī Pāvilostas novada investīciju plānā ar īstenošanas termiņu līdz 2020.gadam.</p>
10.	Nozīmīga piekrastes pilsētas daļa – Pāvilostas pilsētas	<p>Pakalpojums "Amatnieku darbības veicināšana, izveidojot tirdzniecības vietas promenādē Pāvilostā"</p>	<p>Šobrīd uz jūru ved taka, kas vētru laikā applūst, tādēļ tūristi pārvietojas uz jūru pāri kāpu valnim. Šāda pārvietošanās nav ērta ne tūristiem, ne cilvēkiem ratiņkrēslā vai cilvēkiem ar bērnu ratiņiem. Tādējādi tiek iznīcināta arī zemsedze un apdraudēta kāpu ekosistēmas</p>

	<p>pretplūdu promenāde pie Pāvilstas novadpētniecības muzeja</p>		<p>Jaunizveidotā promenāde būs Pāvilstas pilsētas centrālā vieta, kur plūst lielākā apmeklētāju straume uz jūru. Promenāde savienos Dzintara ielas sākumu ar Ziemeļu molu, ies gar Pāvilstas novadpētniecības muzeju, Laivu māju un iekļaus sevī vēsturisko Sakas upes krasta bruģi.</p> <p>Promenādē tiks izvietotas mazās arhitektūras formas, labiekārtojuma elementi un gar tās malām varēs izvietoties vietējie amatnieki, mājražotāji, kas tūristiem piedāvās savus ražojumus.</p>	<p>stabilitāte. Promenādes izveide nodrošinās sakārtotu vidi, kur vietējie uzņēmēji un amatnieki varētu piedāvāt tūristiem savus ražojumus. Pakalpojuma izveide iekļaut Pāvilstas novadpētniecības muzeja attīstības stratēģijā un tam pieguļošās atjaunojamās infrastruktūras aprakstā 2017.-2023. gadam, kā arī Pāvilstas novada investīciju plānā ar īstenošanas termiņu līdz 2020.gadam.</p>
<p>11.</p> <p>Nozīmīga piekrastes pilsētas daļa – Pāvilstas pilsētas pretplūdu promenāde pie Pāvilstas novadpētniecības muzeja</p>	<p>Pakalpojums "Slīps laivu nolaišanai iepretī Pāvilstas muzejam"</p> <p>Promenādes posmā, iepretī Pāvilstas muzejam tiks izveidots slīps mazgabarīta laivu nolaišanai ūdenī, kas iekļautos promenādes kopējā koncepcijā.</p>		<p>Sakārtojot Sakas upes krastu un to nostiprinot, nepieciešams paredzēt vietu, kur nolaist Sakas upē mazizmēra kuģošanas līdzekļus. Pašreiz tas tiek darīts no vēsturiskā Sakas upes bruģa, kas ir vietējās nozīmes kultūrvēsturiskais piemineklis. Projekta realizācijas gaitā tiks noņemta betona kārtā no vēsturiskā bruģa un tas tiks atsegt apmeklētājiem un organiski iekļauts izveidotajā promenādē, kā arī novērsti vēsturiskā bruģa bojājumi.</p> <p>Pakalpojuma izveide iekļaut Pāvilstas novadpētniecības muzeja attīstības stratēģijā un tam pieguļošās atjaunojamās infrastruktūras aprakstā 2017.-2023. gadam, kā arī Pāvilstas novada investīciju plānā ar īstenošanas termiņu līdz 2020.gadam.</p>	
<p>12.</p> <p>Nozīmīga piekrastes pilsētas daļa – Pāvilstas pilsētas pretplūdu promenāde pie Pāvilstas novadpētniecības muzeja</p>	<p>Pakalpojums "Jauna laivu (SERF) māja pie Pāvilstas muzeja"</p> <p>Blakus Laivu mājai tika izbūvēta laivu mājas kopija no koka, kurā atrodas SERF klubs. Šeit notiek ūdens sporta veidu apmācība. Tā kā ēkai nav ūdens, kanalizācijas un elektrības pievada, tad ēka pilnvērtīgi nefunkcionē. Veicot apkārtnes labiekārtojumu, paredzēts zem bruģa pievadīt atbilstošas komunikācijas SERF mājai un WC cilvēkiem ar īpašām vajadzībām, lai vēlāk nebūtu jābojā jaunizveidotais segums.</p>		<p>Lai SERF māja pilnvērtīgi darbotos un piedāvājums būtu kvalitatīvs, tai ir nepieciešamas dušas, sanitārais mezgls un elektrības pieslēgums, kas līdz šim ir izpalicis.</p> <p>Pakalpojuma izveide iekļaut Pāvilstas novadpētniecības muzeja attīstības stratēģijā un tam pieguļošās atjaunojamās infrastruktūras aprakstā 2017.-2023. gadam, kā arī Pāvilstas novada investīciju plānā ar īstenošanas termiņu līdz 2020.gadam.</p>	

13.	Vērgales muižas komplekss	Pakalpojums "Tematiskas ekskursijas Vērgales muižas kompleksā" Tūristiem tiks piedāvātas tematiskas ekskursijas par Vērgales muižas kompleksu, tās pasniedzot atraktīvi, gan barona Bēra kā gida pavadībā, gan muižas baroneses pavadībā.	Lai piesaistītu tūristus, apskates objekts ir jāpasniedz atraktīvi, netrādicionāli, neformālā gaisotnē, radot vīziju par attiecīgo laikmetu. Pakalpojuma izveide iekļauta Vērgales pagasta muzeja un Vērgales muižas kompleksa darbības un attīstības stratēģijā 2017.-2023. gadam, kā arī Pāvilstas novada investīciju plānā ar īstenošanas termiņu līdz 2020.gadam.
14.	Kultūrvēsturiskā ainava – Vērgales muižas apbūve Pāvilstas novadā	Pakalpojums "Manteļskursteņa demonstrēšana un seno ēdienu darbnīca Vērgales muižā" Tūristiem kā apskates objekts tiks piedāvāts manteļskurstenis, kuru tūristi varēs arī praktiski izmantot, izvēloties kādu no īpašajiem piedāvājumiem: Vērgales muižas zupas ēšana, muižkungas gaļas cepšana vai muižas īpašā vīna degustācija.	Bijušajā Vērgales muižas degvīna brūzī (tagadējā Vērgales novadpētniecības muzejā) atrodas 18.gs. veidots manteļskurstenis. Manteļskurstenis ir viens galvenajiem piesaistes objektiem Vērgales muzejā. Papildus pievienoto vērtību rada tā praktiskā pielietojuma demonstrējums. Pakalpojuma izveide iekļauta Vērgales pagasta muzeja un Vērgales muižas kompleksa darbības un attīstības stratēģijā 2017.-2023. gadam, kā arī Pāvilstas novada investīciju plānā ar īstenošanas termiņu līdz 2020.gadam.
15.	Kultūrvēsturiskā ainava – Vērgales muižas apbūve Pāvilstas novadā	Pakalpojums "Vietējās vēstures stundas atraktīvā veidā Vērgales muižā" Atraktīvi, teatralizēti pasniegta vietējā vēsture - teikas, nostāsti, spoku stāsti, leģendas, patiesi notikumi par Vērgali.	Lai iepazīstinātu un piesaistītu tūristus, kā arī izglītotu pašus vērgalniekus, Vērgales muižā tiks veidoti teatralizēti (nelieli uzvedumi) un atraktīvi pasniegta vietējā vēsture, Vērgales muižu izmantojot par skatuvi. Pakalpojuma izveide iekļauta Vērgales pagasta muzeja un Vērgales muižas kompleksa darbības un attīstības stratēģijā 2017.-2023. gadam, kā arī Pāvilstas novada investīciju plānā ar īstenošanas termiņu līdz 2020.gadam.
16.	Piekrasti raksturojošā ainava/dabas parks – dabas parks "Bernāti"	Pakalpojums "Tematiskas izziņas takas dabas parkā "Bernāti" Bernātu dabas parkā tiks veikta teritorijas labiekārtošana, apmeklētājiem izveidojot 7 dabas takas (Laimas, Māras, Mēness, Saules, Jumja, Dieva, Pērkona) un uzstādot vides objektus - jaunu tiltu un skatu torni. 7 dabas takas tiks izzīmētas parkā ar ieejas/izejas vārtiem, tematiskajiem stendiem, soliem, atkritumu urnām, informācijas stendiem, foto rāmjiem, lapenēm, šūpolēm, kāpnēm, laipām un norādes zīmēm. Dabas taku vides objekti būs saistīti	Dabas parka attīstība ir rūpīgi plānota, iekļauta pašvaldības attīstības dokumentos un noteikta kā 6.prioritāte investīciju plānā ar īstenošanas termiņu līdz 2020.gadam.

17.	Kultūras piemineklis – Grobiņas arheoloģiskais ansamblis, ietverot Grobiņas viduslaiku pili ar bastioniem, Skabāržkalnu un senpilsētu, Priediena senkapus	ar Nīcas novada kultūrvēsturisko mantojumu un vēsturi, kā arī dabas parkā esošajām dabas vērtībām. Pakalpojums "Interaktīvs maršruts Grobiņas arheoloģiskajā kompleksā, ietverot trīs kultūras pieminekļus un Ālandes upi" Jaunizveidotajā Ālandes upes pastaigu takā tiks izvietoti izglītojoši informatīvie stendi un izziņoši izklaidējošie elementi, kas saistīti ar kuršu un vikingu mīļiedarbību Grobiņā kā tirdzniecības, kultūras un attīstības centrā laikā no 7.-9.gs. Pastaigu taka veicinās kultūras mantojuma pieejamību visām mērķauditorijām, kalpos par pieminekļus savienojamo elementu, būs paredzēts dažādiem mērķiem (izklaidei, atpūtai, uzzīņai).	Pakalpojuma pieprasījumu apstiprina līdz šim cilvēku iemītais taciņas gar Ālandes upi. Tā kā Grobiņas pilsētā nav parku, jaunradītā taka veicinās zālās zonas lietderīgu izmantošanu, pēc kuras ir pieprasījums. Interaktīvā maršruta izveide Grobiņas arheoloģiskajā kompleksā iekļauta Grobiņas arheoloģiskā ansambļa darbības un attīstības stratēģijā 2017. – 2027. gadam. Stratēģija pieejama www.grobina.lv . Grobiņas novada Attīstības programmas 2011-2017.gadam rīcības plāna uzdevumā U1.10. un U1.11. ir definēts, ka nepieciešams saglabāt un attīstīt kultūras mantojumu, savukārt uzdevumā U2.6. definēts, ka nepieciešamas nodrošināt tūrisma jomas aktivizēšanos, bet uzdevumā U3.2. ir definēts, ka nepieciešams saglabāt ainaviskās vērtības. Projekta ideja ir iekļauta Grobiņas novada Attīstības programmas 2011-2017.gadam investīciju plāna kā projekta ideja P49 un P126.
-----	-----------------------------------------------------------------------------------------------------------------------------------------------------------	-----------------------------------------------------------------------------------------------------------------------------------------------------------------------------------------------------------------------------------------------------------------------------------------------------------------------------------------------------------------------------------------------------------------------------------------------------------------------------------------------------------------------------------------------------------------------------------------------------------------------------------------------------------------------------------------	----------------------------------------------------------------------------------------------------------------------------------------------------------------------------------------------------------------------------------------------------------------------------------------------------------------------------------------------------------------------------------------------------------------------------------------------------------------------------------------------------------------------------------------------------------------------------------------------------------------------------------------------------------------------------------------------------------------------------------------------------------------------------------------------------------------------------------------------------------------------------------------------------------------------------------------

5.2. Pakalpojumu plašāka ietekme					
Nr. p.k.	Pakalpojuma nosaukums	Reģionālās identitātes stiprināšanu un kultūras vai dabas mantojuma pieejamības veicināšana	Atpazīstamības un eksportspējas veicināšana	Latvijas kultūras kanona vērtību iedzīvīnāšana	Latvijas valsts simtgades svinības
1.	Interjera muzeja izveide Liepājā, "Kungu kvartālā", un pasākumi 17.gs. tradīcijās	Radot kvalitatīvu, radošu un atraktīvu tūrisma pakalpojumu, kas izvietots vienā no Latvijā vecākajiem koka dzīvojamajiem namiem ar Baltijas un Latvijas mērogā unikālu 17.gs.beigu nama plānojumu, tiks sekmēta	Interjera muzejam ir potenciāls kļūt par populāru tūrisma galamērķi ne tikai vietējā, bet arī Baltijas mērogā, jo šāds muzejs būs pirmais Interjera muzejs Baltijas valstīs, līdz ar to jaunradītajam pakalpojumam	Bāriņu ielas vēsturiskais komplekss "Kungu kvartāls" un tajā esošā Hoijeres kundzes viesnīca ir 17.gs. koka arhitektūras piemineklis, kura vērtība ir piefidzināma Latvijas kultūras kanonā iekļautajai 18.-21.gs.	

		<p>kultūras materiālā un nemateriālā mantojuma saglabāšana un popularizēšana. Interjera muzeja izveide nodrošinās Liepājas pilsētas un Baltijas jūras reģiona unikālā kultūrvēsturiskā arhitektūras un pilsēt būvniecības pieminekļa pieejamību, tādējādi veicinot Baltijas jūras reģiona identitātes stiprināšanu.</p>	<p>piemīt samērā liels eksportpotenciāls. Projekta ideja kopumā atbilst Latvijas tūrisma attīstības pamatnostādņu 2014.-2020.gadam 3.pielikumā noteiktajām teritorijām ar lielāko eksportpotenciālu.</p>	<p>koka ēku kolekcijai Rīgā. "Kungu kvartāla" arhitektūrā savijusies dažādu tautu amatniecības ietekme, kas devusi stilu daudzveidību un neparasti augstu detaļu kultūru.</p>	
2.	<p>17. gs. ēdienu un dzērienu gatavošanas meistarības eksperimentālajā virtuvē ar atjaunotu manteļskursteni un maizes krāsni</p>	<p>17.gs. krogs būs daļa no atjaunotās Hoijeres kundzes viesnīcas. Ņemot vērā to, ka ēdienam ir būtiska loma kultūras, ģimenes, identitātes u.c. procesos, tad jaunradītais pakalpojums kā kvalitatīvs, radošs un atraktīvs tūrisma pakalpojums veicinās Baltijas jūras reģiona identitātes stiprināšanu un kultūrvēsturiskā mantojuma pieejamību un popularizēšanu.</p>	<p>Projekta ideja atbilst Latvijas tūrisma attīstības pamatnostādņu 2014.-2020.gadam 3.pielikumā noteiktajām teritorijām ar lielāko eksportpotenciālu.</p>	<p>Kulinārais mantojums ir viena no pēdējo gadu laikā visstraujāk attīstītajām kultūras tūrisma jomām. Latvijas kultūras kanonā ir iekļauta rupjmaize kā ne vien dienišķā spēka avots, bet arī nācijas vienotības zīme. Latvijas kulināro mantojumu ir ietekmējusi gan poļu, gan zviedru, gan vācu, gan krievu virtuve. Liepāja ir izsenis bijusi vieta, kur šis dažādu tautu mantojums satiekas un savijas, kļūstot par daļu no Latvijas.</p>	
3.	<p>Ieražu un svētku cikls latviskās dzīvesziņas nodrošināšanai</p>	<p>Bāriņu ielas vēsturiskā kompleksa "Kungu kvartāls" pagalmā izveidotajā latvisko tradīciju pagalmā notiks</p>	<p>Projekta ideja atbilst Latvijas tūrisma attīstības pamatnostādņu 2014.-2020.gadam 3.pielikumā</p>	<p>Tautas tradīcijas veido atsevišķu sadalu Latvijas kultūras kanonā. Tradicionālās kultūras</p>	<p>Pasākumi Latvisko tradīciju pagalmā, veicinot latvisko tradīciju popularizēšanu, saskaņā ar Latvijas simtgades</p>

		ieražu un svētku svinēšana latviskās dzīvesziņas nodrošināšanai, meistarības dažu arodu un prasmju apgūšanai. Pakalpojums domāts primāri bērniem un jauniešiem, ģimenēm un viesiem, lai veicinātu izpratni par tradicionālo kultūru, latvisko dzīvesziņu un vietējo identitāti.	noteiktajām teritorijām ar lielāko eksportpotenciālu.	kopšana un nodošana jaunajai paaudzei rosina interesi, vērtības apzināšanos un nodrošina kultūras vērtību pārmantojamību.	valsts svinību programmu, būs gan kā dāvana Latvijai, gan nodrošinās kultūras kanonā ietvertu vērtību popularizēšanu - dienvidietumu Kurzemei zīmīgo daudzbalstības dziedājumu (burdonu), dančus kokles spēles pavadījumā, gadskārtu svētku t.sk. Jāņu jeb Zāļu dienas svinības, kā arī latviešu tautas tērpu, jo latvisko tradīciju pagalma darbību nodrošinās folkloras kopa "Atštaukas", kas savas zināšanas citiem nodod tērpušās tautas tērpos. Pagalma darbība nav iedomājama bez tautas tērpu klātbūtnes.
4.	Kvalitatīvi brīvdabas pasākumi un koncerti lielākam apmeklētāju skaitam koncertdārzā "Pūt, vējiņi!"	Koncertdārzs "Pūt, vējiņi!" ir viens no Liepājas pilsētas un reģiona identitāti simbolizējošiem objektiem, īpaši akcentējot koncertdārza vēsturisko nozīmīgumu saistībā ar festivālu "Liepājas Dzintars". Atjaunojot kultūrvēsturisko objektu, tiks veicināta tā pieejamība, plašāka izmantošana un reģionālās identitātes stiprināšana.	Projekta ideja kopumā atbilst Latvijas tūrisma attīstības pamatnostādņu 2014.-2020.gadam 3.pielikumā noteiktajām teritorijām ar lielāko eksportpotenciālu.	Koncertdārzs "Pūt, vējiņi!" ar 1964.gadā celto koncertestrādi ir viena no nedaudzajām vasaras koncertzālēm Latvijā un tās vērtība ir pielīdzināma Latvijas kultūras kanonā iekļautajam Dzintaru koncertdārzam.	Saskaņā ar Latvijas simtgades valsts svinību programmu īpaši vēsturisko notikumu rekonstrukcijas pasākumi plānoti arī Liepājā, kā piemēram, dokumentālās filmas "Bērni cīņās par Latviju" plānots izrādīt koncertdārzā "Pūt, vējiņi", kas atrodas Jūrmalas parkā, kurā Latvijas valsts karoga krāsās tiks

						izgaismoti arī parkā atrodošies vēsturiski un nozīmīgi koki.
5.	Ērģelmūzikas koncerti visa gada garumā Liepājas Svētās Trīsvienības katedrālē	Organizējot dažādus koncertus kultūrvēsturiskajā objektā – Liepājas Svētās Trīsvienības katedrālē, tiks veicināta tās pieejamība plašākai auditorijai, neierobežojot to pēc reliģiskās piederības, tādējādi veicinot kultūras mantojuma pieejamību un stiprinot reģionālo identitāti.	Liepājas Sv. Trīsvienības katedrāles instruments - pasaulē lielākās mehāniskās ērģeles, vilina ērģelniekus no dažādām valstīm uz Liepāju ar dažādām koncertprogrammām. Pastāv attīstības iespējas organizēt ne tikai koncertus, bet arī ērģelmūzikas meistarības.	Liepājas Svētās Trīsvienības baznīcā regulāri tiek rīkoti ērģelmūzikas koncerti, kur tiek izpildīta visdažādāko laikmetu ērģelmūzika, tostarp arī Latvijas kultūras kanona mūzikas sadalā iekļautās vērtības.	Liepājas Svētās Trīsvienības katedrālē ir LELB Liepājas bīskapa katedrālē, līdz ar to tajā notiek svinīgi svētbriži valsts svētkos un atceres pasākumos. Atzīmējos Latvijas simtgades valsts svinības katedrālē notiks svinīgs dievkalpojums.	
6.	Vēsturiska ekspozīcija Liepājas Svētās Trīsvienības katedrāles tornī	Ekskursijas katedrālē un tornī veicina pieejamību kultūras mantojuma objektam un arhitektūras piemineklim, vienlaikus tiek stiprināta reģionālā identitāte, jo plašai auditorijai tiek dota iespēja ārpus reliģiskajām norisēm apmeklēt objektu.	Objekts ir interesants tūristiem gan no Latvijas, gan ārvalstīm, jo tos vilina Liepājas Sv. Trīsvienības katedrāles pasaulē zināmais instruments – ērģeles un krāšņais interjers. Vēsturisko materiālu ekspozīcija apmeklētājiem dod papildus izzinošo materiālu par objektu.	Liepājas Svētās Trīsvienības baznīca, ko cēlusi Liepājas vācu kopiena reprezentē dažādu tautu kultūras ietekmi uz Liepājas multikulturālo un multinationālo raksturu un ir neatraujama daļa no Latvijas kultūras tradīcijas.		
7.	Mainīgas izstādes Liepājas Svētās Trīsvienības katedrālē	Ekskursijas katedrālē un tornī veicina pieejamību kultūras mantojuma objektam un arhitektūras piemineklim, vienlaikus tiek stiprināta reģionālā identitāte, jo plašai auditorijai tiek dota iespēja	Objekts ir interesants tūristiem gan no Latvijas, gan ārvalstīm, jo tos vilina Liepājas Sv. Trīsvienības katedrāles pasaulē zināmais instruments – ērģeles un krāšņais interjers. Mainīgo	Jaunradītā pakalpojuma - mainīgo izstāžu izvietošana Liepājas Sv. Trīsvienības katedrālē, paredzēta dokumentāro liecību izstāde "Somu Jēgeri Latvijā". Izstāde plānota izveidot sadarbībā ar		

		ārpus reliģiskajām norisēm apmeklēt objektu.	izstāžu izvietošana, ievērojot dienvamā jaunus apmeklētājus.	Latvijas Nacionālo arhīvu un iekļaut Latvijas un Somijas simtgades atzīmēšanas programmā. Vēsturiskie notikumi mūsdienās izveidojuši ciešu sadarbību starp Liepājas Sv. Trīsvienības katedrāli, somu 27. Jēgeru bataljona tradīciju kopšanas biedrību, Somijas vēstniecību un Latvijas Nacionālo arhīvu, kas ir spīlts piemērs valstu un kopienu sadarbībai.	
8.	Vides pieejamības nodrošināšana Pāvilstas muzejam	Tiks sekmēta kultūrvēsturiska objekta Pāvilstas novadpētniecības muzeja un tā ekspozīciju pieejamība cilvēkiem ar kustību traucējumiem.	Objekts piesaista daudzus Latvijas un ārvalstu tūristus. Muzeja īpašais piedāvājums - Pāvilstas padomju okupācijas gados, kā īpaši stingra režīma zona, dzintara ekspozīcija, liels zvejas priekšmetu piedāvājums - Pāvilstas novadpētniecības muzeju atšķir no citiem Latvijas muzejiem un rada interesantu īpaši ārzemju tūristiem.	Pāvilstas novadpētniecības muzejā atrodas autentisks Sakas novada tautastērps, kas tika izgatavots ar VKK finansiālu atbalstu, atbilstoši Latvijas Nacionālā vēstures muzeja krājumā esošam vienīgajam eksemplāram. 2003. gada XXIII Latviešu Vispārējos Dziesmu svētkos tautastērpu skatē tautastērps ieguva godpilno 1. vietu.	
9.	Brīvdabas pasākumi pie Pāvilstas muzeja nelielā jaunizbūvētā estrādē	Pasākumi brīvdabas estrādē būs cieši saistīti ar vietējo kultūras, dabas un kulināro mantojumu, reģiona identitātes stiprināšanu un kultūrvēsturiskā mantojuma	Pāvilstai ir senas zvejniecības tradīcijas un muzejs ir izstrādājis īpašas programmas tūristiem - spēlēsana, mezglošana, tīklu lāpšana, ko atraktīvi piedāvā tūristiem. Pāvilstas muzejs		

		pieejamību un popularizēšanu tūristiem.	plāno piedāvāt savu īpašo kulināro mantojumu- zivju ēdienu gatavošanu un zivju kūpināšanas paraugdemonstrējumus, kas piesaistītu daudz ārvalstu un arī vietējos tūristus.		
10.	Amatnieku darbības veicināšana, izveidojot tirdzniecības vietas promenādē Pāvilostā	Promenāde, kas reizē kalpotu kā pretplūdu aizsargbūve, aizsargātu vietējos kultūras pieminekļus un būtu kā jauns tūrisma piedāvājums, kas sasaitītu kopā kultūrvēsturisko un dabas mantojumu, veicinātu šo objektu pieejamību tūristiem.	Pāvilostu, tai skaitā muzeju un tā blakus esošo infrastruktūru, katru gadu apmeklē daudz citu valstu tūristu. Muzejs ir kā Pāvilostas pilsētas vizītkarte ārvalstu tūristiem. Blakus muzejam atrodas jahtu osta, līdz ar to sakārtota muzeja apkārtnē un promenādē nereti ir pirmais iespaids ne tikai par Pāvilostu vai Kurzemi, bet par Latviju kā valsti kopumā.		
11.	Slīps laivu nolaišanai iepretī Pāvilostas muzejam	Izveidojot jaunu slīpu, jeb mazgabarīta peldlīdzekļu nolaišanas vietu, to izmantotu daudzi tūristi, kas vēlas Pāvilostas pilsētu iepazīt citā rakursā no upes un jūras pusēs.	Atsedzot seno Sakas krasta bruģi pilnībā un iekļaujot to promenādē, tas būtu interesants apskates objekts tūristiem.		
12.	Jauna laivu (SERF) māja pie Pāvilostas muzeja	Pāvilostas īpašā identitāte ir jūra un viss, kas ar to saistīts, tai skaitā arī jūras sporta veidu piedāvājums. Pāvilosta savu popularitāti sākumā	SERF mājas piedāvājums dažādotu pilsētas tūrisma piedāvājumu, jo jūras sporta veidi ir ļoti pieprasīti tūristu,		

			ieguva pateicoties vējdēļistiem, kas pirmie novērtēja šejienes vējus un īpašo auru.	tai skaitā ārzemju tūristu, īpaši gados jaunu tūristu vidū.		
13.	Tematiskas ekskursijas Vērgales muižas kompleksā	Vērgales muižas kompleksa jaunradītie pakalpojumi ļaus iepazīt muižu un tās vēsturi padziļināti ar tēlu palīdzību, kas tematiski vērsti uz reģionālās kultūras stiprināšanu un tās pieejamību apmeklētājiem.	Vērgales muzeju apmeklē daudz vācu tautības tūristu, kam interesē baltvāciešu saknes un bijušie īpašumi Kurzemē. Tai skaitā barona Bēra, pēdējā muižas īpašnieka, senči.			
14.	Manteļskurstena demonstrēšana un seno ēdienu darbnīca Vērgales muižā	Manteļskursteni demonstrēs tūristiem, kā atsevišķu muižas kompleksa objektu, kopā ar jauniem piedāvājumiem, kas tematiski vērsti uz reģionālās kultūras stiprināšanu un tās pieejamību apmeklētājiem.				
15.	Vietējās vēstures stundas atraktīvā veidā Vērgales muižā	Šādā veidā tiktu uzkrāts, saglabāts, popularizēts vietējais mutvārdu jeb nemateriālais kultūrvēsturiskais mantojums.				
16.	Tematiskas izziņas takas dabas parkā "Bernāti"	Dabas parka attīstība īpaši plānota to maksimāli pietuvinot Nicas novada kultūrvēstures un dabas vērtību aspektiem. Projekta rezultātā izveidotās un uzstādītās skulptūras un vides objekti būs ar oriģinālu un	Nīcas novads ar savu dabas mantojumu, īpaši ar Natura 2000 teritoriju - Bernātu dabas parku, ir ļoti pievilcīgs tūrisma objekts ar vien sev unikālām dabas vērtībām. Projekta rezultātā labiekārtotā dabas parka			Latvijas simtgades valsts svinību programmas viens no tematiskajiem virzieniem "Latvijas rotāšana un dāvanu gatavošana" aicina apzināties un pilnveidot Latvijas dabu un kultūrpalpu, īpašu uzmanību

		teritorijai raksturīgu kultūrvēsturisku vērtību un unikālu identitāti, kas kopumā veicinās reģiona identitātes stiprināšanu un dabas mantojuma pieejamību.	teritorija veicinās Latvijas atpazīstamību, vērtīgais dabas mantojums kalpos kā eksportprece un vēl vairāk piesaistīs ārvalstu tūristus.		pievērsot Latvijas ainavu atjaunošanai un veidošanai.
17.	Interaktīvs maršruts Grobiņas arheoloģiskajā kompleksā, ietverot trīs kultūras pieminekļus un Ālandes upi	Jauhradītie pakalpojumi ir vērsti uz kultūrvēsturisko pieminekļu pieejamības veicināšanu un Baltijas jūras reģiona identitātes stiprināšanu. Tie popularizēs, attīstīs un nodrošinās pieejamību Baltijas jūras senā tirdzniecības ceļa arheoloģiskajam mantojumam, savukārt Kurzemes reģiona īpašās vērtības ir tieši 350km garā jūras piekraste un bagātais kultūrvēsturiskais mantojums.	Vikingu laika vietas, t.sk. Grobiņas pilsdrupas ir populāri tūristu galamērķi Kurzemes reģionā. Atjaunotā brīvdabas estrāde un tās labiekārtotā apkārtnē pastiprināti veicinās eksportspēju. Projekta ideja atbilst Latvijas tūrisma attīstības pamatnostādņu 2014.-2020. gadam 3. pielikumā noteiktajām teritorijām ar lielāko eksportpotenciālu.		Latvijas simtgades valsts svinību programmas viens no tematiskajiem virzieniem "Latvijas rotāšana un dāvanu gatavošana" aicina apzināties un pilnveidot Latvijas dabu un kultūrtelpu, īpašu uzmanību aicina pievērst Latvijas ainavu atjaunošanai un veidošanai.

5.3. Plānotās kopīgās mārketinga aktivitātes			
Mārketinga pasākuma nosaukums	Mārketinga pasākuma apraksts	Īstenošanas periods	Skaitis
Preses relīzes	Preses relīzes un paziņojumi par stratēģijā iekļauto objektu aktualitātēm, pasākumiem un norisēm: 1. Relīze par stratēģijas īstenošanas uzsākšanu	Uzsākot stratēģijas īstenošanu	1
			15

	2. Regulāra informācija par stratēģijas īstenošanas gaitu, t.sk. par stratēģijā iekļauto objektu aktualitātēm.	Projekta īstenošanas laikā reizi ceturksnī. Pēc projekta noslēguma reizi gadā.	1
	3. Relīze par stratēģijas īstenošanas noslēgumu.	Noslēdzot stratēģijas īstenošanu	7
Informatīvie stendi	Projekta īstenošanas laikā, pie katra no objektiem novietos pagaidu informatīvo stendu.	Stratēģijas īstenošanas laikā	7
Līdzdalība tūrisma izstādēs	Lai informētu par jauno tūrisma piedāvājumu un iekļautu to kopējā tūrisma plūsmā, stratēģijas īstenošanas laikā plānots piedalīties ikgadējās starptautiskajās tūrisma izstādēs - gadatirgos "Balttour".	Reizi gadā, pēc projekta pabeigšanas.	5
Informācija tūrisma portālos	Informācija par stratēģijā iekļauto objektu piedāvājumu reģionālajos un nacionālajos tūrisma portālos (Liepājas reģiona tūrisma portālā liepaja.travel, Latvijas tūrisma portālā latvija.travel).	Pēc projekta pabeigšanas informāciju sniegs regulāri, ne retāk kā reizi ceturksnī.	20
Informācija reģionālā tūrisma biroja materiālos	Informācija par stratēģijā iekļauto objektu piedāvājumu Liepājas reģiona tūrisma informācijas biroja izdotajos materiālos.	Stratēģijas īstenošanas laikā. Regulāri, ne retāk kā reizi gadā.	8
Informācija objektu tīmekļa vietnēs	Regulāra informācija par stratēģijas īstenošanas gaitu, t.sk. par stratēģijā iekļauto objektu aktualitātēm un piedāvājumu objektu tīmekļu vietnēs.	Projekta īstenošanas laikā reizi ceturksnī. Pēc projekta noslēguma reizi gadā.	17

Izstrādājot publicitātes un sabiedrības informēšanas aktivitātes gan stratēģijas īstenošanas laikā, gan pēc tā tiks ņemtas vērā 2015.gada vadlīnijas "Eiropas Savienības fondu 2014.-2020.gada plānošanas perioda publicitātes vadlīnijas Eiropas Savienības fondu finansējuma saņēmējiem", sniedzot skaidru norādi, ka aktivitāšu īstenošanai tiks piesaistīts ERAF līdzfinansējums.

6.SADAĻA – STRATĒGIJAS ĪSTENOŠANAS ILGTSPĒJA

Stratēģijas īstenošanas ilgtspēju vismaz piecus gadus pēc tās darbības noslēguma pamato stratēģijā iekļauto objektu darbības stratēģijas un tajās noteiktie objektu pārvaldības modeļi un SAM 5.5.1. ieviešanas nosacījumi.

Personāla ilgtspēja:

Pēc 5.5.1. projekta īstenošanas pabeigšanas, projekta partneri turpinās nodrošināt nepieciešamo personālu, lai spētu kvalitatīvi turpināt stratēģijas īstenošanu un sasniegt izvirzītos mērķus. Katrs partneris nodrošinās vismaz vienu atbildīgo, kas bija iesaistīts projekta īstenošanā (projekta vadītāju), lai tas turpinātu savu darbu stratēģijas vadības komitejā, nodrošinātu veikto darbību pēctecību un stratēģijas īstenošanas uzraudzību. Atbilstoši objektu attīstības stratēģijām, jaunu darba vietu izveide stratēģijas īstenošanas rezultātu uzturēšanai nav paredzēta.

Finanšu resursu ilgtspēja:

SAM 5.5.1. sadarbības projekta ietvaros veiktajiem atjaunošanas un pārbūves darbiem un to rezultātā izveidotajām vērtībām un materiāliem tiks paredzēts piecu gadu garantijas periods pēc akta par būves pieņemšanu ekspluatācijā apstiprināšanas, kā arī visi veiktie ieguldījumi tiks uzturēti atbilstošā kvalitātē, kādā tie tiks izveidoti sadarbības projekta rezultātā, ievērojot ražotāju un piegādātāju sniegtos ekspluatācijas norādījumus.

Objektu uzturēšanu un apsaimniekošanu nodrošinās to apsaimniekotāji, no pašvaldību budžeta esošās darbības ietvaros, vismaz 5 gadus pēc projekta pabeigšanas. Katru gadu pašvaldību budžetā ir iekļauts finansējums novada teritorijas labiekārtojumam, jo tā ir viena pašvaldības autonomā funkcijām rūpēties par teritorijas sakoptību un tīrību. Plānojot kārtējā gada budžetu, tiks paredzēti pietiekami finanšu līdzekļi objektu uzturēšanai, t.sk. kārtējiem remontdarbiem, un jaunradīto pakalpojumu kvalitatīvai nodrošināšanai. Līdz ar to partneri arī ilgtermiņā nodrošinās projekta ietvaros izveidotās infrastruktūras uzturēšanu. Liepājas Sv.Trīsvienības katedrāles draudze objekta uzturēšanu un apsaimniekošanu nodrošinās no ziedojumiem.

Visi no pakalpojumu sniegšanas objektos gūtie ieņēmumi tiek novirzīti to uzturēšanas un apsaimniekošanas izmaksu segšanai, Piemēram, ieņēmumi no Liepājas Sv.Trīsvienības katedrāles torņa apmeklējumiem (ziedojums 1,50 euro apmērā no personas) tiks novirzīts dievnama uzturēšanai. Saskaņā ar veikto izmaksu un ieguvumu analīzi, tiešie ieņēmumi no objektu darbības nav prognozējami.

Partneru sadarbība:

Pēc projekta īstenošanas pabeigšanas galvenā partneru sadarbības forma būs stratēģijas vadības komandas tikšanās (ne retāk kā reizi gadā) un ikdienas komunikācija. Stratēģijas vadības komandu veido tie paši partneru pārstāvji, kas tika deleģēti dalībai projekta vadības komitejā. Partneru sadarbību organizēs vadošais partneris. Stratēģijas vadības komitejas galvenie uzdevumi būs koordinēt partneru aktivitātes atjaunotajos objektos, publicitātes aktivitātes, kā arī stratēģijas uzraudzības pārskatu sagatavošanu. Stratēģijas ieviešanas uzraudzību vadības līmenī nodrošinās Liepājas pilsētas domes priekšsēdētāja vietnieks izglītības, kultūras un sporta jautājumos. Stratēģijas vadības komanda regulāri vismaz reizi gadā viņam sniegs informāciju par stratēģijas īstenošanas norisi.

Politiskā ilgtspēja:

Stratēģijas īstenošanas politisko ilgtspēju nodrošina plānoto investīciju atbilstība un saskaņotība ar pašvaldību plānošanas dokumentos izvirzītajām prioritātēm. Bāriņu ielas vēsturiskā kompleksa "Kungu kvartāls" atjaunošana un attīstība, t.sk. Interjera muzeja izveide, Liepājas Svētās Trīsvienības katedrāles restaurācija, koncertdārza "Pūt, vējiņi!" atjaunošana un tai pieguļošās teritorijas labiekārtošana Jūrmalas parka teritorijā atbilst Liepājas pilsētas attīstības programmas 2015.-2020.gadam (apstiprināta ar Liepājas pilsētas domes 2015.gada 22.janvāra lēmumu Nr.1 (sēdes protokols Nr.1, 1§), pieejama: <http://www.liepaja.lv/page/3308>) noteiktajiem attīstības virzieniem "Liepājnieki un viņu labklājība" un "Dzīves vide" un ar tiem saistošajām rīcībpolitikām 1.3. un 2.2., kas ietver sekojošas rīcības: (rīcība 1.3.2.(6.)) turpināt veikt uzlabojumus pilsētas kultūras mantojuma izpētē, saglabāšanā un veicināt tā pieejamību plašākai sabiedrībai; (rīcība 1.3.2.(7.)) sekmēt muzeja kā kultūras tūrisma, muzejpedagoģijas, kā arī kultūras un radošo industriju resursu attīstību; (rīcība 1.3.3.(2.)) veicināt radošo industriju, radošo kvartālu attīstību Liepājā; (rīcība 2.2.1.(1.)) saglabāt, atjaunot un popularizēt pilsētas kultūrvēsturisko vidi un veicināt tās sociālekonomiskā potenciāla izmantošanu; (rīcība 2.2.1.(2.)) rekonstruēt Liepājas atpazīstamības objektus un veicināt jaunu kultūras un tūrisma objektu būvniecību; (rīcība 2.2.1.(3.)) veicināt Liepājas viesiem un iedzīvotājiem saistošas pilsētvides attīstību, paplašinot tūrisma infrastruktūras un produktu piedāvājumu; (rīcība 2.2.2.(1.)) secīgi īstenot Liepājas pludmales un tai pieguļošo teritoriju vienota dizaina labiekārtojumu, saskaņā ar Liepājas pilsētas pludmales tematisko plānojumu; (rīcība 2.2.3.(4.)) labiekārtot parkus, skvērus un veicināt to izmantošanu atpūtai un sportiskām aktivitātēm.

Liepājas pilsētas attīstības programmas 2015.-2020.gadam Investīciju plānā saistībā ar Projektā ietvertajiem Liepājas pilsētas administratīvajā teritorijā esošajiem objektiem iekļautas sekojošas idejas:

- Pr_239 "Dienvidkurzemes piekrastes mantojums cauri gadsimtiem (1.daļa)" (attiecas uz Kungu kvartālu);
- Pr_205 "Dienvidkurzemes piekrastes mantojums cauri gadsimtiem (3.daļa)"(attiecas uz Liepājas Sv.Trīsvienības katedrāli);
- Pr_247 "Dienvidkurzemes piekrastes mantojums cauri gadsimtiem (2.daļa)" (attiecas uz koncertdārzu "Pūt, vējiņi!").

Pāvilostas novada pašvaldības attīstības programmā 2012.- 2018. gadam (apstiprināta 2013.gada 28.februārī, sēdes protokols Nr.5, 10 §, pieejama www.pavilosta.lv/rightmenu1/planosanas-dokumenti) ir minētas Projektā plānotās aktivitātes saistībā ar Pāvilostas novadpētniecības muzeja un Vērgales muižas kompleksa attīstību:

Rīcības plānā: RV 1.2. Kvalitatīva kultūras, sporta un atpūtas pakalpojumu nodrošinājums, uzdevumā U 1.2.1. Attīstīt kultūras infrastruktūru un pilnveidot kultūras pakalpojumus, minēts: kultūras iestāžu rekonstrukcija, muzeju rekonstrukcija; RV 4. Dabas un kultūrvēsturiskā mantojuma saglabāšana; U 2.4.2.Sekmēt kultūrvēsturisko vērtību saglabāšanu. Aktivitāte: Saglabāts kultūrvēsturiskais novada mantojums. RV 3.3. Tūrisma attīstība; U.3.1. Tūrisma infrastruktūras izveide un uzlabošana: pilnveidot dabas un kultūrvēsturiskā mantojuma apskates objektus, tos labiekārtojot un nodrošinot to saglabāšanu.

Investīciju plānā: VTP1: izglītota, radoša, sociāli atbildīga un veselīga sabiedrība, projekta uzdevumi: 21. Vērgales kultūras nama ēkas rekonstrukcija. 22. Pieejamības nodrošināšana

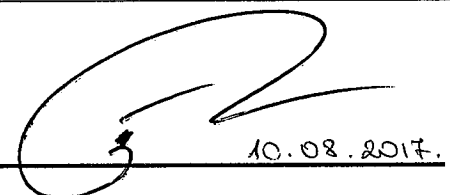
iedzīvotājiem ar īpašām vajadzībām Vērgales kultūras namā. 26. Vērgales bibliotēkas ēkas rekonstrukcija. 31. Pāvilstas muzeja rekonstrukcijas 3. kārtā. VTP3: Novada konkurētspējas palielināšana; 65. Promenādes izbūve ar labiekārtojumu no Dzintaru ielas līdz Z molam.

Dabas taku attīstība Bernātu dabas parkā atbilst Nīcas novada ilgtspējīgas attīstības stratēģijas 2014-2030 prioritātei nr. 4 "Tūrisma un aktīvās atpūtas iespēju attīstība". Nīcas novada attīstības programmas 2014-2020 (apstiprināta 2014.gada 27.jūnijā, sēdes protokols Nr.9, pieejama <http://www.nica.lv/attistibas-dokumenti/>) Investīciju plānā Bernātu dabas parka attīstībai noteikta 6.prioritāte, 20.rīcības virzienā nosakot vairākus uzdevumus Bernātu dabas parka attīstībai (RV20U2, RV20U3, RV20U6).

Grobiņas novada Attīstības programmas 2011-2017.gadam rīcības plāna uzdevumā U1.10. un U1.11. ir definēts, ka nepieciešamas saglabāt un attīstīt kultūras mantojumu, savukārt uzdevumā U2.6. ir definēts, ka nepieciešamas nodrošināt tūrisma jomas aktivizēšanos, bet uzdevumā U3.2. ir definēts, ka nepieciešams saglabāt ainaviskās vērtības. Projekta ideja ir iekļauta Grobiņas novada Attīstības programmas 2011-2017.gadam investīciju plāna kā projekta ideja P49 un P126. Projekta ideja balstīta Grobiņas arheoloģiskā ansambļa darbības un attīstības stratēģijā 2017. – 2027. gadam.

Apstiprinu:

Liepājas pilsētas pašvaldības izpilddirektors Ronalds FRICBERGS



10.08.2017.

(stratēģijas iesniedzēja paraksta tiesīgās personas vārds, uzvārds, paraksts un datums)

Saskaņots ar sekojošiem sadarbības partneriem:

Liepājas Svētās Trīsvienības evaņģēliski luteriskā draudze

Anita BRANTEVICA

31.07.2017.

(sadarbības partnera paraksta tiesīgās personas vārds, uzvārds, paraksts un datums)

Nīcas novada dome

Agris PETERMANS

04.08.2017.

(sadarbības partnera paraksta tiesīgās personas vārds, uzvārds, paraksts un datums)

Grobiņas novada pašvaldība

Aivars PRIEDOLS

31.07.2017.

(sadarbības partnera paraksta tiesīgās personas vārds, uzvārds, paraksts un datums)

Pāvilostas novada pašvaldība

Uldis KRISTAPSONS

07.08.2017.

(sadarbības partnera paraksta tiesīgās personas vārds, uzvārds, paraksts un datums)

SIA "Liepājas latviešu biedrības nams"

Vita HARTMANE

04.08.2017.

(sadarbības partnera paraksta tiesīgās personas vārds, uzvārds, paraksts un datums)