

**Kungu ielas radošā kvartāla  
darbības stratēģija  
2016.-2026. gadam**

Apstiprināta 2017.gada 13.jūlija  
Liepājas pilsētas domes sēdē (lēmums Nr.243)

## Saturs

<b><u>STRATĒGIJĀ LIETOTIE TERMINI</u></b>	<b>3</b>
<b><u>1. ESOŠĀS SITUĀCIJAS ANALĪZE – KULTŪRAS MANTOJUMA OBJEKTA ORGANIZĀCIJAS APRAKSTS</u></b>	<b>4</b>
1.1. LIEPĀJAS ATTĪSTĪBAS RAKSTUROJUMS 17. GADSIMTĀ	4
1.2. KUNGU IELAS RADOŠĀ KVARTĀLA VĒSTURISKĀ ATTĪSTĪBA	6
1.3. KUNGU IELAS RADOŠĀ KVARTĀLA DARBĪBAS PILNVAROJUMS	8
1.3.2. DARBĪBU APRAKSTS	11
1.4. KUNGU IELAS RADOŠĀ KVARTĀLA VADĪBAS MODEĻA UN ORGANIZATORISKĀS STRUKTŪRAS DEFINĒŠANA UN RAKSTUROJUMS	12
<b><u>2. STIPRO UN VĀJO PUŠU ANALĪZE (SVID)</u></b>	<b>17</b>
2.1. KUNGU IELAS RADOŠĀ KVARTĀLA SVID I LĪMENIS	18
2.2. KUNGU IELAS RADOŠĀ KVARTĀLA SVID II LĪMENIS	20
2.3. KUNGU IELAS RADOŠĀ KVARTĀLA SVID III LĪMENIS	28
<b><u>3. KUNGU IELAS RADOŠĀ KVARTĀLA MISIJA</u></b>	<b>29</b>
3.1. MISIJA	29
3.2. VĪZIJA	29
3.3. VĒRTĪBAS	30
<b><u>4. KUNGU IELAS RADOŠĀ KVARTĀLA MĒRĶI UN PRIORITĀRIE UZDEVUMI</u></b>	<b>31</b>
4.1. MĒRĶI	31
4.2. KUNGU IELAS RADOŠĀ KVARTĀLA RĪCĪBAS PLĀNS UN PRIORITĀRIE UZDEVUMI	32
<b><u>5. KUNGU IELAS RADOŠĀ KVARTĀLA STRATĒGIJAS IEVIEŠANAS REZULTĀTI</u></b>	<b>38</b>
5.1. KUNGU IELAS RADOŠĀ KVARTĀLA PASĀKUMU PROGRAMMU RAKSTUROJUMS	40
KULTŪRAS TŪRISMA PRODUKTU UN PAKALPOJUMU NIŠA	41
<b><u>6. KUNGU IELAS RADOŠĀ KVARTĀLA PUBLICITĀTE</u></b>	<b>46</b>
<b><u>7. KUNGU IELAS RADOŠĀ KVARTĀLA DARBĪBAS ILGTSPĒJA</u></b>	<b>47</b>

## **Stratēģijā lietotie termini**

**BJC** – Liepājas Bērnu un jaunatnes centrs

**ES** – Eiropas savienība

**Kultūras mantojums** – Cilvēka garīgās darbības liecība materiālā vai nemateriālā formā. Tas ietver mākslinieku, arhitektu, mūziķu, rakstnieku un zinātnieku, kā arī anonīmu autoru darbus, cilvēces gara izpausmi un vērtību sistēmu, kas dzīvei piešķir jēgu. Kultūras mantojumu veido kultūrvēsturiskas ainavas, pilsētu vēsturiskie centri, ēku grupas, mākslas darbi, iekārtas un priekšmeti, kam ir vēsturiska, zinātniska, mākslinieciska vai citāda kultūras vērtība. Kultūras mantojums ir arhitektūras, arheoloģijas, monumentālās, sakrālās un lietišķās mākslas, industriālais un zemūdens mantojums

**Kultūras tūrisma pakalpojums** – Mērķtiecīgas darbības un aktivitātes kultūras tūristu interešu un vajadzību apmierināšanai

**Kultūras tūrisma produkts** - Prece, maksas vai bezmaksas pakalpojums, cilvēka darbības radītās bagātības, vērtības un apstākļi vai to kopums, kuriem piemīt reāla patēriņa vērtība un kurus kultūras tūrisma un citu tautsaimniecības nozaru uzņēmumi un organizācijas nodrošina, izveido vai pielāgo tūristu interešu un vajadzību apmierināšanai. Tūrisma produkts ir ceļojums, kurā ietilpst dažādu pakalpojumu komplekss

**Kultūras tūrisms** - Tūrisma veids, kurā tūristu galvenais ceļojumu nolūks ir apmeklēt un iepazīt savas tautas vai citu tautu un valstu kultūru un kultūras mantojumu. Kultūras tūrisms veicina kultūras mantojuma apzināšanu un saglabāšanu

**LR** – Latvijas Republika

**SAM 5.5.1.** – Darbības programmas "Izaugsme un nodarbinātība" prioritārā virziena "Vides aizsardzības un resursu izmantošanas efektivitāte" 5.5.1. specifiskais atbalsta mērķis "Saglabāt, aizsargāt un attīstīt nozīmīgu kultūras un dabas mantojumu, kā arī attīstīt ar to saistītos pakalpojumus"

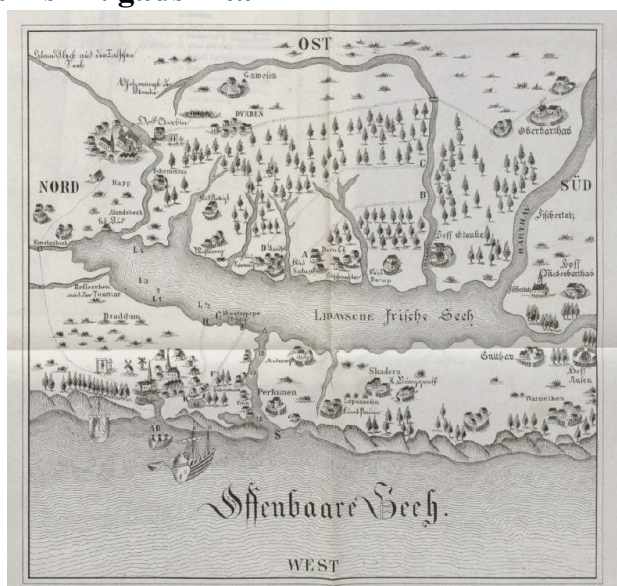
## 1. Esošās situācijas analīze – Kultūras mantojuma objekta organizācijas apraksts

Kungu ielas radošais kvartāls kā mūsdienīga kultūras telpa ir izveidots 2013. gadā pēc tam, kad 2011. gadā ēku kompleksu Kungu ielā 24 iegādājās pašvaldības SIA “Liepājas Latviešu biedrības nams”.

Kungu ielas radošā kvartāla vēsturiskā attīstība un esošās situācijas analīze apskatāma Kurzemes hercogistes un Liepājas pilsētas izaugsmes kontekstā. Ņemot vērā jauno un eksportspējīgo kultūras tūrisma produktu attīstību Liepājā, Kungu ielas radošā kvartāla darbības stratēģijas (turpmāk tekstā – Stratēģija) 1. daļā tiek analizēta Kurzemes hercogistes un Liepājas pilsētas sociālekonomiskā attīstība, un Kungu iela radošā kvartāla attīstība 17. gadsimtā. Raksturota tiek arī Kungu ielas kvartāla attīstība un dažādās aktivitātes mūsdienās.

### 1.1. Liepājas attīstības raksturojums 17. gadsimtā

Kungu ielas radošā kvartāla vēsture saistāma ar 17. gadsimtu, kas Liepājas vēsturē ir nozīmīgs laiks no dažādiem aspektiem. Pirmkārt, **1625. gadā 18. martā, Kurzemes hercogam Frīdriham atrodoties Grobiņas pilī, tiek dāvātas Liepājas pilsētas tiesības** un 20. martā tās robežu apstiprināšanas aktu. Jāatzīmē, ka gadsimta pašā sākumā Liepāja vairāk atgādināja ciematu, nevis pilsētu ar savu telpisko struktūru. Tikai 17. gadsimta otrajā pusē sāk veidoties Liepājas pilsētas raksturīgā apbūve. Kungu iela veidojās par pašu lepņāko ielu, kurā bagātie namīpašnieki apvienoja dažādus



*1625. gada 20. martā Liepājai piešķirtajā robežvēstulē ir noteiktas pilsētas aprises. Tā atradās starp Pērkones avotu līdz Tosmares ezeram un Kīzenbahai. Rietumos un austrumos pilsētas dabīgās robežas veidoja jūra un Liepājas ezers. Šīs robežas sevī ietvēra vairākus ciemos – Priēžu ciemu, Alkšņu ciemu, Upmaļu ciemu, Viķu ciemu, Jauno ciemu, Sudmaļu ciemu, Kaiju ciemu.*

*Liepājas apkaime, 1636, no A.Vegnara "Liepājas pilsētas vēsture", 1898*

stilus – manierismu, klasicismu un baroku. Ievērojamākās ēkas tika celtas no ķieģeļiem. Taču pamatā ēkas tika būvētas no koka, kā, piemēram, baznīca, 1638. gadā uzceltā vācu mācītājmāja un rātsnams. Salmu jumti toreiz bija parasta liela, bet bruģa uz ielām nebija vispār.

Būtiska nozīme Liepājas ekonomikā un sadzīvē ir **ostas attīstība, kas nodrošina tirdzniecību un kultūras sakarus ar dažādām Eiropas zemēm.**

Vēsturiskos faktos minētas šādas tirdzniecības preces ostā: **importa siļķes no Dānijas, dzelzs un kaļķis no Zviedrijas, kā arī sāls.** Savukārt eksportēta tika labība, sālīta gaļa un kokmateriāli. 1636. gadā pieminēta importa tirdzniecība ar Pomerāniju, kurā blakus Rīgai un Ventspilij piedalījās arī Liepāja. Jelgavas hercoga galma vajadzībām tika importēti smalki audumi, augļi, pomerancis, citroni, korķi, ziedi, sēklas, spāņu sāls, Pomerānijas zosis, žāvētas siļķes un citas preces.



Ostas attīstības sakarā jāmin kāds interesants vēsturisks fakts – 1648. gadā bija nolemts rakt kanālu aptuveni tagadējās ostas virzienā. Hercogam Jēkabam aplūkojot aizsalušo ezeru, notika nelaime – hercogs ar kopā ar svītu uz sešiem zirgiem ielūza ledū, un tikai ar grūtībām izdevās viņam izglābties. Šī diena, proti 18. februāris, vēlāk kļuva par pateicības svētku dienu visā hercogistē.

*Liepājas attīstību 17. gadsimtā noteica Kurzemes hercogistes kopējie rūpniecības un tirdzniecības panākumi. Kuldīgā, Liepājā un Ventspilī būvēja kuģus, pārdodot tos arī Anglijai un Francijai. Hercogistei piederēja lielākā flote Baltijas jūrā. Tirdzniecības līgumi bija noslēgti ar Dāniju, Holandi, Angliju, Franciju, Spāniju, Portugāli.*

*W. Van De Velde, Calm - Fishing Boats Under Sail, 1655-60*

Ostas attīstība lielā mērā ietekmēja arī pilsētnieku etnisko sastāvu, kas bija ļoti raibs. Pilsētā dzīvoja amatnieki un tirgotāji no Ziemeļvācijas, Polijas, Lietuvas, Holandes, Zviedrijas un Šveices. Vēsturiskie dati liecina, ka 1638. gadā Liepājā dzīvoja ap 1000 iedzīvotājiem.

17. gadsimta vidū pilsēta sastopas ar vairākiem pārbaudījumiem. 1646. gadā Liepāja piedzīvo mēra epidēmiju. Lielus postījumus pilsētai nesa arī Otrais Ziemeļu karš jeb Otrais poļu-zviedru karš (1655-1661), kura laikā pilsēta tika nodedzināta, tās saimniecība iznīcināta un izlaupīta. Pēc kara novārdzinātā Liepāja saskaras ar vēl vienu mēra epidēmiju, kas sākas 1661. gada 30. novembrī.

Neraugoties uz dažādām likstām – pilsēta pēc kara un mēra epidēmijas strauji atgūstas. Uzplaukt vietējā tirdzniecība un rēdereja, tika pārbūvēta baznīca, tika paplašināta skola un izbūvēta tagadējā osta. Par attīstības straujiem tempiem lielā mērā jāpateicas iebraucējiem no Austrumprūsijas, Brēmenes, Holandes, Šveices, Pfalcas u.c. Eiropas zemēm.

## 1.2. Kungu ielas radošā kvartāla vēsturiskā attīstība

Kungu ielas radošā kvartāla attīstība galvenokārt saistīta ar tautā saukto Pētera I namiņa attīstību. Ēka, kas savulaik bijusi *Madame Hoyer* (Hoiijeres kundzes) viesnīca un noteikusi kvartāla kopējo izaugsmi, joprojām ir galvenais un svarīgākais priekšnoteikums visa kvartāla attīstībai.

Senākās ziņas par Hoiijeres kundzes viesnīcu ir saistītas ar Krievijas cara Pētera I viesošanās 1697.gadā, kurš ar saviem pavadoņiem (diplomātiskā misija, kas vēsturē ieguvusi nosaukumu Lielā Sūtniecība) caur Kurzemi un Kēnigsbergu devās uz Rietumeiropu nolūkā labāk iepazīt Rietumeiropas dzīvesveidu dažādās nozarēs. Pēteris I gribēja eiropisko dzīvesveidu ieviest Krievijā, kuru tolaik varēja uzskatīt par atpalikušu salīdzinājumā ar citām Eiropas valstīm. Taču pirmā dokumentālā liecība par ēku, Kungu ielā 24, ir atrodamā pilsētas kartē, kas sastādīta laika posmā no 1738. līdz 1742. gadam. Tajā celtne attēlota kā neliela, plānā trīsstūra ēka.



Parasti Liepājā par Pētera I ciemošanās notikumu 17. gadsimtā runā diezgan negatīvā nozīmē, saistot to ar Krievijas imperiālistiskajiem tīkojumiem un slaveno Pētera frāzi par loga

*Jau sākotnēji Hoiijeres kundzes viesnīcas ēka bija sadalīta divās daļās, kur katrai no tām bija sava funkcija. Labajā pusē atradās dzīvojamās telpas, bet kreisajā pusē krogs. Īstenojot restaurācijas projektu, ir plānots atjaunot vēsturisko ēkas plānojumu un arī funkcijas.*

ciršanu uz Eiropu caur Baltijas jūru. Tomēr uz to var paskatīties

*Jan Steen (Leiden 1626-1679), A tavern interior*

arī citādā nozīmē, un, proti, tādā, ka salīdzinoši mazā Liepāja ir kalpojusi par iedvesmas

avotu slavenajam caram un tādējādi Liepāja ir ietekmējusi (lai arī tikai dažās jomās) tik milzīgas valsts kā Krievijas impērija vēsturi. Ir zināms (pēc Pētera I paša memoriāliem), ka Liepājā viņš apmeklēja kuģu būvētavu un aptieku tagadējā Rožu laukumā, lai smeltos pieredzi. Un vēl vēsturē plaši zināms ir fakts, ka tieši Liepājā Pēteris I pirmo reizi ieraudzīja atklātu jūru.

Ēkā ir tādas unikālas vērtības, kādas citur Latvijā nav sastopamas, piemēram, lūka hallē pa kuru cēla preces uz jumta stāvu un bēniņiem, kas raksturīga viduslaikiem, taču koka ēkās nav konstatētas. Profilētās sijas lielākajā no dzīvojamajām telpām izgatavotas ar dažādiem profiliem, liekot tās pa pāriem. Dažādu profilu pielietojums vienā telpā viduslaikos ir uzskatāms par unikālu. Jumta spāru marķēšanai izmantoti pusapaļi iecirtumi, kas grupēti pa trīs. Šāds marķējuma princips citur Latvijā nav zināms.

Jau sākotnēji ēka bija sadalīta divās daļās, kur katrai no tām bija sava funkcija. Labajā pusē atradās dzīvojamās telpas, bet kreisajā pusē krogs. Ēkas vidus daļā atradās liela halle jeb priekšnams, pie sienas izbūvēts manteļskurstenis un aiznams kā koplietošanas telpa. Labajā ēkas pusē dzīvojamajā daļā, pret ielu atradās liela telpa, kas bija galvenā dzīvojamā telpa, savukārt, aiz tās pret pagalmu atradās divi kambari, kurus visticamāk izmantoja bagātāko viesu izmitināšanai.

Patī viesnīca un krogs ir atradušies Kungu ielā, kopā ar pagalmu un saimniecības ēku (Bāreņu ielā), tie veidojuši vienotu ansambli, ko mūsdienās tautas valodā dēvē par „Pētera I namiņu”. Ir zināms, ka viesnīcas un kroga ēkā Kungu ielā cars Pēteris I un viņa pavadoņi rīkojuši dzīres.

Viesnīcas ēkā padomju varas gados darbojās Liepājas Kuģniecības un zvejniecības muzejs, bet tagad šī ēka nākotnē gaida savu restaurāciju. Kwartāla ēkā Bāreņu ielā padomju varas gados darbojās izstāžu zāle, tagad - folkloras centrs „Namīns”, kurā darbojas folkloras kopa “Atštāukas”, kas izveidotas pirms 10 gadiem un ir Liepājas aktrišu iniciatīva.



Kungu ielas radošā kvartāla zināmākais objekts, kas agrāk tika saukts par Pētera I namiņu, bet pēc restaurācijas taps par Hoijeres kundzes viesnīcu ar 17. gadsimta Interjera muzeju un eksperimentālo virtuvi

Kungu ielas radošā kvartālā padomju varas gados uzcelta vēl viena ēka, kura 2013. gada vasarā piedzīvojusi lielas pārvērtības un šobrīd pēc rekonstrukcijas ir Liepājas Jauniešu māja, kas labi iekļaujas 17. gs. koka apbūves ēku kompleksā. Pateicoties vēsturiskajam un unikālajam 17.gs. koka arhitektūras ēku ansamblim Liepājas vecpilsētas centrā, mūsdienās šeit izveidojies Kungu ielas radošais kvartāls, kurš ar kultūras un biznesa aktivitātēm veicina kultūras tūrismu, piedāvā daudzveidīgus un radošus pasākumus gan liepājniekiem, gan pilsētas viesiem.

### **1.3. Kungu ielas radošā kvartāla darbības pilnvarojums**

Kungu ielas radošā kvartāla ilgtermiņa darbības stratēģija 2016.-2026. gadam (turpmāk tekstā – Stratēģija) nosaka Kungu ielas 24 un tam pieguļošā pagalma attīstību, jaunu kultūras tūrisma pakalpojumu un produktu attīstību tajā, kā arī pamato Kungu ielas radošā kvartāla kā unikāla kultūras mantojuma objekta dzīvotspēju, piedāvāto un jaunradīto pakalpojumu pieprasījumu, ieguldīto investīciju ilgtspēju un objekta ilgtermiņa uzturēšanu.

Stratēģija ir izstrādāta, balstoties uz Ministru Kabineta 2016.gada 24.maija noteikumiem Nr. 332 “Darbības programmas „Izaugsme un nodarbinātība” prioritārā virziena „Vides aizsardzības un resursu izmantošanas efektivitāte” 5.5.1. specifiskā atbalsta mērķa „Saglabāt, aizsargāt un attīstīt nozīmīgu kultūras un dabas mantojumu, kā arī attīstīt ar to saistītos pakalpojumus” īstenošanas noteikumi”, paredzot saglabāt,



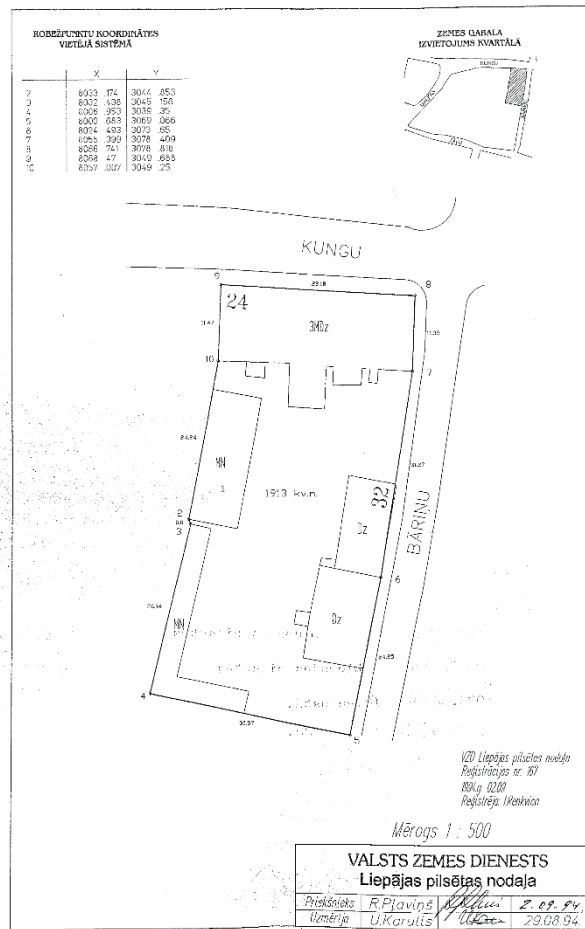
aizsargāt un attīstīt Liepājas pilsētas pašvaldības attīstības programmā 2014.-2020. gadam balstītu nozīmīgu kultūras mantojuma objektu un attīstīt esošās funkcijas un piedāvāt jaunradītus pakalpojumus, nodrošinot investīciju ilgtspēju un ietekmi uz nozīmīgu kultūras objektu sociālekonomiskā potenciāla attīstību un integrāciju vietējās ekonomikas struktūrā.

Kungu iela 24 (kadastra Nr. 17000330024) atrodas Liepājas pilsētas vēsturiskajā centrā, kas ir valsts nozīmes pilsētībūvniecības piemineklis (aizsardzības Nr. 7436). Zemesgabalā iekļautās būves:

- **Hoiĵeres kundzes viesnīca** - Kungu ielā 24 (kadastra apzīmējums 17000330024001) ir valsts nozīmes arhitektūras piemineklis (valsts aizsardzības Nr. 6379); kopējā platība 787 m<sup>2</sup>; virszemes stāvu skaits – 3, pazemes stāvu skaits – 1;
- **Folkloras centrs “Namīns” (1.daļa)** - Bāriņu ielā 32 – (kadastra apzīmējums 17000330024002) ir valsts nozīmes arhitektūras piemineklis (valsts aizsardzības Nr. 6376);
- **Folkloras centrs “Namīns” (2.daļa)** - Bāriņu ielā 32 - (kadastra apzīmējums 17000330024003 ir valsts nozīmes arhitektūras piemineklis (valsts aizsardzības Nr.6375)<sup>2</sup>1;
- **Jauniešu māja** - Kungu ielā 24 (kadastra apzīmējums 17000330024005); kopējā platība 131,1 m<sup>2</sup>; virszemes stāvu skaits - 1;
- **Saimniecības ēka** - Kungu ielā 24 (kadastra apzīmējums 17000330024004); kopējā platība 247,3 m<sup>2</sup>; virszemes stāvu skaits – 2, pazemes stāvu skaits – 0.

---

<sup>1</sup>Pēc paredzētās renovācijas Folkloras centrs “Namīns” vienota ēka ar kadastra apzīmējumu 17000330024006 ar kopēju platību 335,2 m<sup>2</sup>, virszemes stāvu skaits – 2, pazemes stāvu skaits – 0.



Kungu  
kvartāla robežu

ielas radošā  
plāns.

3MDz – Hoijeres kundzes viesnīca, kur atradīsies 17. gadsimta Interjera muzejs un krogs; Dz – folkloras centrs “Namīns”, MN – pašlaik saimniecības ēkas, kuras paredzētas pārbūvēt par administratīvām ēkām; MN1 – Liepājas Jauniešu māja.

Kungu ielas radošā kvartāla un jauna, konkurētspējīga tūrisma pakalpojuma attīstību nosaka Liepājas pilsētas plānošanas dokumenti. Liepājas pilsētas attīstības programmas 2015.-2020. gadam Rīcības plāns (1.3.3.(2)) paredz izstrādāt būvprojektu Kungu ielas radošā kvartāla renovācijai (Interjera muzejs un “Namīns”); izstrādāt Kungu ielas radošā kvartāla (Interjera muzejs) objekta darbības stratēģiju; sagatavot un iesniegt Kungu ielas radošā kvartāla (Interjera muzejs) projektu finansējuma saņemšanai, konkursa atvēršanas gadījumā. Lai nodrošinātu projekta “Dienvidkurzemes piekrastes mantojums cauri gadsimtiem” īstenošanu, Liepājas pilsētas Investīciju plāns 2015.-2020. gadam paredz Bāriņu ielas vēsturiskā kompleksa "Kungu kvartāls" sastāvā esošā Valsts kultūras pieminekļa (Madam Hoijeres viesnīca) restaurāciju un saglabāšanu Kungu ielā 24, Liepājā (Liepājas interjera muzejs), kā arī Kungu kvartāla pagalma teritorijas labiekārtošanu (Pr\_239), piesaistot finansējumu no Darbības programmas "Izaugsme un nodarbinātība" prioritārā virziena "Vides

aizsardzības un resursu izmantošanas efektivitāte" 5.5.1.specifiskā atbalsta mērķa "Saglabāt, aizsargāt un attīstīt nozīmīgu kultūras un dabas mantojumu, kā arī attīstīt ar to saistītos pakalpojumus".

### 1.3.2. Darbību apraksts

Kungu ielas radošā kvartāla attīstība ir pamatota ne tikai no kultūrvēsturiskā mantojuma saglabāšanas aspekta, bet arī no regulārām aktivitātēm, kas jau notiek kvartālā.

Folkloras centrā "Namīns" pastāvīgi darbojas folkloras kopa "Atštaukas", kas izveidota pirms 10 gadiem un ir Liepājas aktrišu iniciatīva. Folkloras centrs regulāri organizē dažādus gadskārtu svētkus, piesaistot apmeklētājus Kungu ielas kvartālam. 2015. gadā, piemēram, organizētas "Lielās dienas svinības", "Annas dienas svinības", "Miķeļdienas svinības" u.c.



Hojeres kundzes viesnīcas ielas fasādes vizualizācija pēc restaurācijas. Projekta autors Pilsabiedrība "Pils projekts"

Liepājas Latviešu biedrības nams, savukārt, 2015. gadā uzsāka organizēt dažādus sezonas svētkus, tādējādi veicinot latvisko tradīciju pagalma attīstību - "Ābolu balle", "Medus balle", "Zivju svētki", "Piparkūku balle" u.c. pasākumus, kas veicina kopējā kvartāla attīstību kā vienotu kultūras telpu, kam ir nozīme arī Stratēģijas plānošanā, t.sk. definējot jaunus kultūras produktus un nišas.

2013. gadā, izmantojot Liepājas pilsētas pašvaldības un Latvijas-Lietuvas pārrobežu sadarbības programmas finansējumu, ir rekonstruēta bijusī teātra ēka un saimniecības ēka, izveidojot Liepājas Jauniešu māju, kas ir kļuvusi par nozīmīgu kultūras notikumu centru Liepājas pilsētā un papildina Kungu ielas radošā kvartāla dažādās norises.

2016. gadā Kungu ielas radošajā kvartālā ir notikuši 25 pasākumi un to ir apmeklējuši 12 000 apmeklētāji; no tiem aptuveni 5% ārvalstu tūristi.

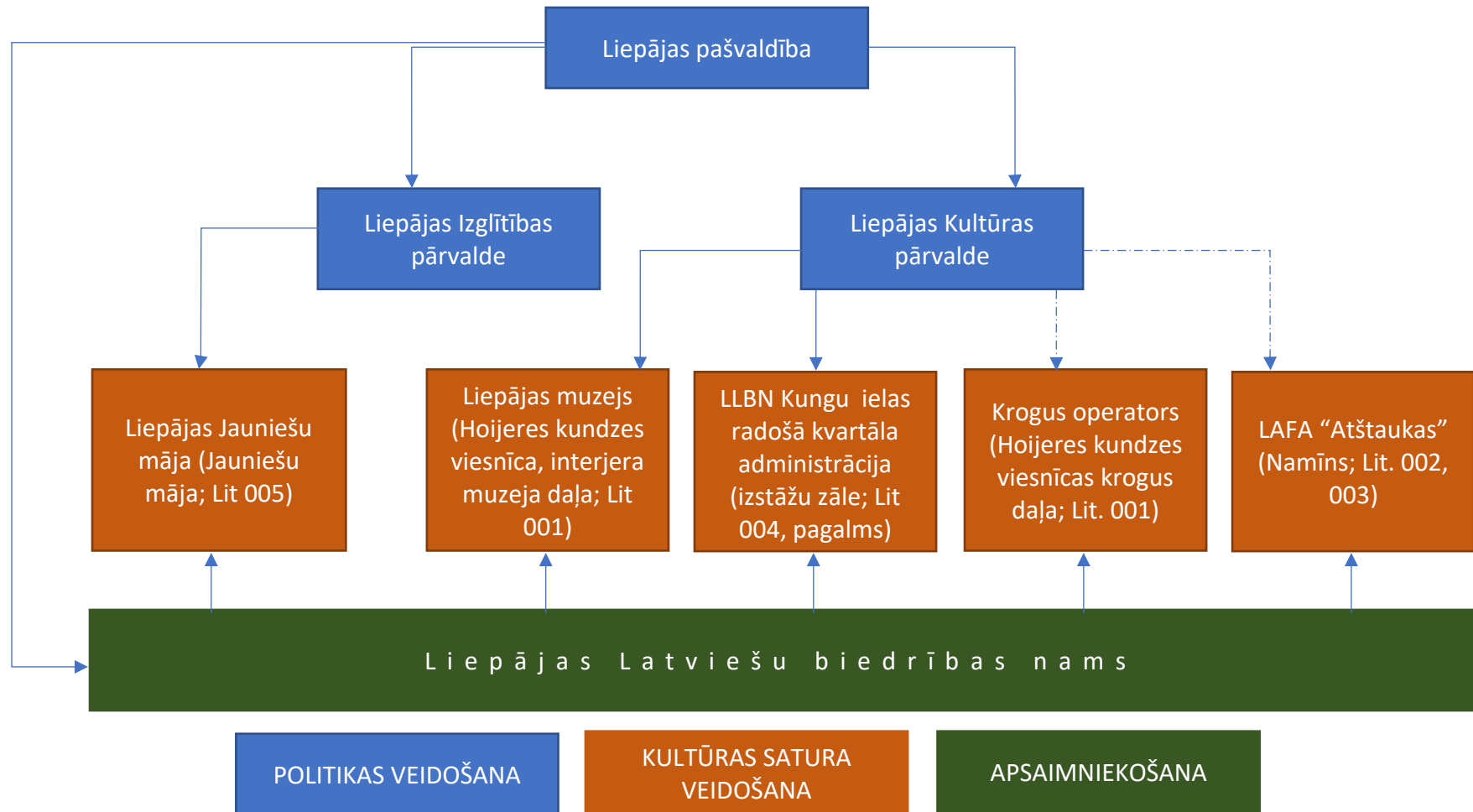
Kungu ielas radošā kvartāla attīstību papildinās arī Dārza ielas radošā kvartāla, kas atrodas aptuveni 5 minūšu gājiena attālumā, aktivitātes. Jau tagad starp šiem abiem kvartāliem ir vērojama tūristu plūsma. Dārza ielas radošajā kvartālā pašlaik darbojas Amatnieku māja, Liepājas Tautas mākslas un kultūras centra lietišķās mākslas studijas, kā arī apskatāma antīko auto ekspozīcija. 2018. gadā Dārza ielas radošā kvartālā paredzēts izveidot radošo industriju centru "D10".

#### **1.4. Kungu ielas radošā kvartāla vadības modeļa un organizatoriskās struktūras definēšana un raksturojums**

Kungu ielas radošā kvartāla vadības struktūra atbilstoši tā funkcijām, atspoguļota shematiski "Kungu ielas radošā kvartāla organizatoriskā struktūra", bet iesaistīto organizāciju funkcijas ir aprakstītas tabulā "Kungu ielas radošā kvartāla vadības funkciju apraksts".

Pašlaik Kungu ielas radošā kvartāla īpašnieks un apsaimniekotājs ir pašvaldības SIA "Liepājas Latviešu biedrības nams", kas saskaņā ar Liepājas pilsētas attīstības programmu īsteno Kungu ielas radošā kvartāla attīstību un sadarbību ar tā nomniekiem, kas pašlaik ir divi – LAFA biedrība "Atštaukas" un BJC struktūrvienība "Jauniešu māja". Gan "Atštaukas", gan "Jauniešu māja" nodrošina dažādas kultūras, mākslas un neformālās izglītības aktivitātes atbilstoši to mērķiem (detalizētāk skatīt Stratēģijas sadaļu –1.3.). Restaurējot un attīstot Kungu ielas radošo kvartālu, tiks izveidota organizatoriskā struktūra ar funkcijām, kas aprakstītas turpmāk.

## Kungu ielas radošā kvartāla organizatoriskā struktūra



## Kungu ielas radošā kvartāla vadības funkciju apraksts

Iesaistītā organizācija	Pamatfunkcijas
<b>Liepājas pilsētas pašvaldība</b>	<ul style="list-style-type: none"> <li>• Apstiprināt Kungu ielas radošā kvartāla darbības stratēģiju</li> <li>• Apstiprināt Liepājas pilsētas plānošanas dokumentus, kas nosaka Kungu ielas radošā kvartāla attīstību</li> <li>• Izveidot, reorganizēt un likvidēt pašvaldības iestādes, pašvaldības kapitālsabiedrības, biedrības un nodibinājumus, apstiprināt pašvaldības iestāžu nolikumus, kas skar Kungu ielas radošā kvartāla organizāciju un attīstību</li> <li>• Apstiprināt Kungu ielas radošā kvartāla organizācijā un attīstībā iesaistīto pašvaldības institūciju pašvaldības budžetu, budžeta grozījumus un pārskatus par budžeta izpildi, kā arī saimniecisko un gada publiskos pārskatus</li> <li>• Iecelt amatā un atbrīvot no amata pašvaldības iestāžu vadītājus, kā arī citas amatpersonas likumā un pašvaldības nolikumā paredzētajos gadījumos</li> <li>• Noteikt pašvaldības zemes, cita nekustamā un kustamā īpašuma lietošanu (iznomāšanu) Kungu ielas radošajā kvartālā</li> <li>• Sadarboties ar LR Kultūras ministriju Kungu ielas radošā kvartāla attīstībai nepieciešamā finansējuma piesaistei</li> <li>• Sadarbībā ar Liepājas Latviešu biedrības namu nodrošināt tāda kvartāla būvprojekta izstrādi, kas atbilstu pilsētas plānošanas dokumentu ietvaram</li> <li>• Nodrošināt projekta sagatavošanu iesniegšanai SAM 5.5.1.</li> <li>• Nodrošināt projekta īstenošanu SAM 5.5.1. ietvaros</li> <li>• Veikt projekta SAM 5.5.1. pēcieviešanas rezultātu uzraudzību; sadarbībā ar citām iesaistītām organizācijām veicināt rezultātu drīzāku sasniegšanu</li> <li>• Veicināt cita ārējā finansējuma piesaisti Kungu ielas radošā kvartāla attīstībai</li> </ul>
<b>Liepājas Kultūras pārvalde</b>	<ul style="list-style-type: none"> <li>• Izstrādāt darbības stratēģiju Kungu ielas radošā kvartāla attīstībai</li> <li>• Sadarbībā ar citām iesaistītām organizācijām veicināt konkurētspējīga kultūras tūrisma produktu un pakalpojumu attīstību</li> <li>• Veicināt Liepājas muzeja attīstību un 17. gadsimta interjeram veltītās filiāles attīstību</li> <li>• Veikt projekta SAM 5.5.1. pēcieviešanas rezultātu uzraudzību; sadarbībā ar citām iesaistītām organizācijām veicināt rezultātu drīzāku sasniegšanu</li> </ul>

	<ul style="list-style-type: none"> <li>• Veicināt cita ārējā finansējuma piesaisti Kungu ielas radošā kvartāla attīstībai</li> </ul>
<b>Liepājas Izglītības pārvalde</b>	<ul style="list-style-type: none"> <li>• Veicināt Liepājas BJC struktūrvienības “Jauniešu māja” attīstību un satura pilnveidi</li> <li>• Sadarbībā ar citām organizācijām veicināt Jauniešu mājas pilnvērtīgu iekļaušanos Kungu ielas radošā kvartāla attīstībā un jaunu tūrisma pakalpojumu radīšanā</li> </ul>
<b>Liepājas muzejs</b>	<ul style="list-style-type: none"> <li>• Nodrošināt Liepājas muzeja filiāles, kas veltīta 17. gadsimta interjeram, izveidi un attīstību renovētajā Hoijeres kundzes viesnīcā</li> <li>• Nodrošināt Liepājas muzeja filiāles darbu saskaņā ar 2006. gada 21. novembra MK noteikumiem Nr. 956 “Noteikumi par Nacionālo muzeju krājumu”</li> <li>• Nodrošināt 17. gadsimta Interjera muzeja priekšmetu atlasī, iegādi un deponēšanu</li> </ul>
<b>LAFA Biedrība “Atštaukas”</b>	<ul style="list-style-type: none"> <li>• Sadarbībā ar Liepājas Latviešu biedrība namu, nodrošināt saturu etnogrāfiskā kultūras mantojuma nodrošināšanai, meistarklasēm, ieražu svētku atzīmēšanai un svinībām Kungu kvartāla Latvisko tradīciju pagalmā; aktivitāšu ieviešana</li> </ul>
<b>Krogus un kulinārā mantojuma saglabāšanas operators</b>	<ul style="list-style-type: none"> <li>• Sadarbībā ar Liepājas muzeju un Liepājas Latviešu biedrības namu, nodrošināt krogus darbu un kulinārā mantojuma saglabāšanu</li> <li>• Nodrošināt krogus funkciju</li> </ul>
<b>LLBN Kungu ielas radošā kvartāla administrācija</b>	<ul style="list-style-type: none"> <li>• Sadarbībā ar Liepājas muzeju, LAFA biedrību “Atštaukas”, Liepājas BJC struktūrvienību “Jauniešu māja” un citiem sadarbības partneriem nodrošināt Kungu ielas radošā kvartāla attīstību</li> <li>• Sadarbībā ar LAFA biedrību “Atštaukas” nodrošināt saturu etnogrāfiskā kultūras mantojuma nodrošināšanai un aktivitāšu ieviešanu Latvisko tradīciju pagalmā</li> <li>• Kungu ielas radošā kvartāla vienotas publicitātes nodrošināšana</li> </ul>
<b>Liepājas Jauniešu māja</b>	<ul style="list-style-type: none"> <li>• Veicināt neformālo mācīšanās metožu ieviešanu un atzīšanu Liepājā, sniedzot jauniešiem nepieciešamās zināšanas un</li> </ul>

	<p>prasmes, kas nepieciešamas turpmākajā profesionālā un akadēmiskā izaugsme</p> <ul style="list-style-type: none"> <li>• Nodrošināt jauniešiem aktuālu, saturīgu un kvalitatīvu informācijas nodošanas modeli, regulāri uzturēt un izplatīt aktuālo informāciju</li> <li>• Izveidot jauniešiem draudzīgu “Jauniešu mājas” publisko tēlu, kas veicina jauniešu iesaisti lietderīga brīvā laika pavadīšanas aktivitātēs</li> </ul>
<p><b>Liepājas Latviešu biedrības nams</b></p>	<ul style="list-style-type: none"> <li>• Kungu ielas radošā kvartāla darbības pārraudzība, apsaimniekošana un uzturēšana</li> <li>• Iespēju robežās ārējā finansējuma piesaiste kvartāla infrastruktūras attīstībai</li> </ul>



## 2. Stipro un vājo pušu analīze (SVID)

Šajā sadaļā tiek veikta Kungu ielas radošā kvartāla darbības potenciāla izvērtēšana un turpmāko attīstības prognožu izstrāde, izmantojot iekšējās un ārējās vides analīzes metodi jeb SVID analīzi.

SVID analīzē vispārēji novērtē Kungu ielas radošā kvartāla šobrīd pieejamos resursus, kā arī piedāvātos produktus un pakalpojumus, nosaka stipros un vājos punktus un iezīmē iespējamās problēmu risinājumus, izmantojot identificētās iespējas un cenšoties izvairīties no varbūtējiem ārējo apstākļu izraisītajiem draudiem.

SVID analīze izstrādāta trīs līmeņos. Pirmajā līmenī tiek identificētas Kungu ielas radošā kvartāla stiprās un vājās puses, iespējas un draudi. Otrajā līmenī tiek analizēti Kungu ielas radošā kvartāla šādi attīstības scenāriji:

- Izmantot stiprās puses, lai nodrošinātu iespēju sasniegšanu;
- Pārvarēt vājās puses, lai nodrošinātu iespēju sasniegšanu;
- Izmantot stiprās puses, lai atvairītu draudus;
- Samazināt vājās puses un izvairīties no draudiem.

SVID trešajā līmenī tiek definēta Kungu ielas radošā kvartāla misija.

## 2.1. Kungu ielas radošā kvartāla SVID I līmenis

<b>Stiprās puses</b> <ul style="list-style-type: none"><li>• Objekta unikalitāte un bagātīgs kultūrvēsturiskais mantojums, kas saistīts ar Liepājas attīstību un 17. gadsimta politiskajiem un ekonomiskajiem notikumiem Eiropā</li><li>• Kungu ielas radošā kvartālā jau notiek dažādas ar kultūrvēsturisko mantojuma saglabāšanu saistītas kultūras aktivitātes</li><li>• Kungu iela 24 atrodas Liepājas pilsētas vēsturiskajā centrā, kas ir valsts nozīmes pilsētbūvniecības piemineklis</li><li>• Sabiedrībā ir atpazīstams zīmols - Kungu ielas radošais kvartāls</li><li>• Aktīva Jauniešu māja</li><li>• Sakārtots un organizēts atbilstošs pārvaldības modelis kvartāla attīstībai</li><li>• Atpazīstams tūrisma objekts, kas iekļauts vairākos pilsētas tūrisma maršrutos</li><li>• Liepājas muzeja konkurētspēja un spēja veidot atbilstošus kultūras tūrisma produktus un pakalpojumus</li><li>• Liepājas muzejs ir akreditēts; nodaļas izveidošanai nav nepieciešama atkārtota akreditācija</li><li>• Sabiedrības ieinteresētība un atbalsts 17. gadsimta interjera priekšmetu un ekspozīcijas attīstībai<sup>2</sup></li></ul>	<b>Vājās puses</b> <ul style="list-style-type: none"><li>• Nepietiekams finansējums visa Kungu ielas radošā kvartāla atjaunošanai un attīstībai</li><li>• Zaudētas vairākas kultūrvēsturiskā mantojuma liecības un interjera priekšmeti</li><li>• Kungu ielas radošā kvartāla atpazīstamība Kurzemē un Latvijā</li><li>• Kungu ielas radošā kvartāla pieejamība</li><li>• Kvartālā šobrīd notiek reti pasākumi (1-2 mēnesī), neskaitot Jauniešu mājas aktivitātes</li><li>• Nepietiekami cilvēkresursi biežākai kultūras aktivitāšu nodrošināšanai kvartālā</li></ul>
--	---

<sup>2</sup>Liepājas muzejs ir uzsācis darbu pie ekspozīcijas izveides 17. gadsimta interjera muzejam. Jau 2016. gada aprīlī Liepājas muzejs ir saņēmis dāvinājumu EUR 8500 vērtībā no SIA "DG Termināls", lai antikvariātā Rīgā un "Kastern GmbH & Co" izsoļu namā Hannoverē iegādātos 17.gadsimta baroka stila bufeti un skapi topošā Interjera muzeja ekspozīcijas iekārtošana.

### **Iespējas**

- Nodrošināt Kungu ielas radošā kvartāla restaurāciju un rekonstrukciju
- Attīstīt jaunus kultūras tūrisma produktus un pakalpojumus, t.sk., Interjera muzeju
- Attīstīt tādu kultūras tūrisma produktus un pakalpojumus, kuru niša ir 17. gadsimta vēsture un interjers; kulinārais mantojums
- Piesaistīt ārējo finansējumu kvartāla attīstībai
- Attīstīt Kungu ielas radošā kvartāla atpazīstamību Baltijas jūras reģiona un Eiropas līmenī, tādējādi piesaistot vairāk ārvalstu tūristus Liepājai
- Attīstoties transporta tīkliem (Liepājas ostai, lidostai, dzelzceļam) uz Liepāju, iespējams palielināt tūristu skaitu
- Veidot kompleksu piedāvājumu kultūras tūrisma attīstībai - koncertzāle "Lielais dzintars" + Liepājas teātris + Kungu ielas radošais kvartāls + Dārza ielas radošais kvartāls
- Iesaistīties starptautiskos sadarbības un 17. gadsimta vēstures pētniecības tīklos
- Veidot sadarbības projektus ar Dārza ielas radošo kvartālu
- Veidot tādus jaunus kultūras tūrisma produktus un pakalpojumus, kas nav sezonāli

### **Draudi**

- Būvniecības nozares sadārdzinājuma dēļ, sadārdzinās kvartāla renovācijas un restaurācijas izmaksas
- Mainoties globālai ekonomiskai un politiskai situācijai, samazinās tūristu skaits Latvijā un Liepājā
- Renovācijas un restaurācijas procesā atklājas iepriekš neplānoti darbi, kas sadārdzina kvartāla attīstības izmaksas
- Izveidoti tādi kultūras tūrisma produkti un pakalpojumi, kas joprojām ir sezonāli
- Kulinārā mantojuma uzturēšana ir nerentabla
- Neizdodas piesaistīt un motivēt tādus darbiniekus, kas spēj nodrošināt jaunu un inovatīvu kultūras tūrisma pakalpojumu radīšanu un uzturēšanu

## 2.2. Kungu ielas radošā kvartāla SVID II līmenis

<p><b>I kvadrants</b> Vai un kā varam izmantot stiprās puses, lai nodrošinātu iespēju sasniegšanu?</p>	<p><b>Stiprās puses</b></p> <ul style="list-style-type: none"> <li>• Objekta unikalitāte un bagātīgs kultūrvēsturiskais mantojums, kas saistīts ar Liepājas attīstību un 17. gadsimta politiskajiem un ekonomiskajiem notikumiem Eiropā Kungu ielas radošā kvartālā jau notiek dažādas ar kultūrvēsturisko mantojuma saglabāšanu saistītas kultūras aktivitātes</li> <li>• Kungu iela 24 atrodas Liepājas pilsētas vēsturiskajā centrā, kas ir valsts nozīmes pilsēt būvniecības piemineklis</li> <li>• Sabiedrībā ir atpazīstams zīmols - Kungu ielas radošais kvartāls</li> <li>• Aktīva Jauniešu māja</li> <li>• Sakārtots un organizēts atbilstošs pārvaldības modelis kvartāla attīstībai</li> <li>• Atpazīstams tūrisma objekts, kas iekļauts vairākos pilsētas tūrisma maršrutos</li> <li>• Liepājas muzeja konkurētspēja un spēja veidot atbilstošus kultūras tūrisma produktus un pakalpojumus</li> <li>• Liepājas muzejs ir akreditēts; nodaļas izveidošanai nav nepieciešama atkārtota akreditācija</li> <li>• Sabiedrības ieinteresētība un atbalsts 17. gadsimta interjera priekšmetu un ekspozīcijas attīstībai</li> </ul>									
<p><b>Iespējas</b></p> <ul style="list-style-type: none"> <li>• Nodrošināt Kungu ielas radošā kvartāla restaurāciju un rekonstrukciju</li> <li>• Attīstīt jaunus kultūras tūrisma produktus un pakalpojumus, t.sk., Interjera muzeju</li> <li>• Attīstīt tādu kultūras tūrisma produktus un pakalpojumus, kuru niša ir 17. gadsimta vēsture un interjers; kulinārais mantojums</li> <li>• Piesaistīt ārējo finansējumu kvartāla attīstībai</li> <li>• Attīstīt Kungu ielas radošā kvartāla atpazīstamību Baltijas jūras reģiona un Eiropas līmenī, tādējādi piesaistot vairāk ārvalstu tūristus Liepājai</li> <li>• Attīstoties transporta tīkliem (Liepājas ostai, lidostai, dzelzceļam) uz Liepāju, iespējams palielināt tūristu skaitu</li> </ul>	X	X	X			X	X	X		X
	X	X	X	X		X	X	X	X	X
	X	X	X	X		X	X	X	X	X
	X	X	X	X	X	X	X	X	X	X
	X		X	X		X	X	X	X	X
	X	X	X	X		X	X	X	X	X
	X		X			X	X	X	X	X

<ul style="list-style-type: none"> <li>• Veidot kompleksu piedāvājumu kultūras tūrisma attīstībai - koncertzāle "Lielais dzintars" + Liepājas teātris + Kungu ielas radošais kvartāls + Dārza ielas radošais kvartāls</li> <li>• Iesaistīties starptautiskos sadarbības un 17. gadsimta vēstures pētniecības tīklos</li> <li>• Veidot sadarbības projektus ar Dārza ielas radošo kvartālu</li> <li>• Veidot tādus jaunus kultūras tūrisma produktus un pakalpojumus, kas nav sezonāli</li> </ul>	X	X	X	X	X	X	X	X		X
	X		X	X		X	X	X	X	X
	10	6	10	8	2	10	10	10	8	10
	<b>84</b>									

<p><b>II kvadrants</b> Vai un kā varam pārvarēt vājās puses, lai nodrošinātu iespēju sasniegšanu?</p>	<p><b>Vājās puses</b></p> <ul style="list-style-type: none"> <li>• Nepietiekams finansējums visa Kungu ielas radošā kvartāla atjaunošanai un attīstībai</li> <li>• Zaudētas vairākas kultūrvēsturiskā mantojuma liecības un interjera priekšmeti</li> <li>• Kungu ielas radošā kvartāla atpazīstamība Kurzemē un Latvijā</li> <li>• Kungu ielas radošā kvartāla pieejamība</li> <li>• Kvartālā šobrīd notiek reti pasākumi (1-2 mēnesī), neskaitot Jauniešu mājas aktivitātes</li> <li>• Nepietiekami cilvēkresursi biežākai kultūras aktivitāšu nodrošināšanai kvartālā</li> </ul>					
<p><b>Iespējas</b></p> <ul style="list-style-type: none"> <li>• Nodrošināt Kungu ielas radošā kvartāla restaurāciju un rekonstrukciju</li> <li>• Attīstīt jaunus kultūras tūrisma produktus un pakalpojumus, t.sk., Interjera muzeju</li> <li>• Attīstīt tādu kultūras tūrisma produktus un pakalpojumus, kuru niša ir 17. gadsimta vēsture un interjers; kulinārais mantojums</li> <li>• Piesaistīt ārējo finansējumu kvartāla attīstībai</li> <li>• Attīstīt Kungu ielas radošā kvartāla atpazīstamību Baltijas jūras reģiona un Eiropas līmenī, tādējādi piesaistot vairāk ārvalstu tūristus Liepājai</li> <li>• Attīstoties transporta tīkliem (Liepājas ostai, lidostai, dzelzceļam) uz Liepāju, iespējams palielināt tūristu skaitu</li> <li>• Veidot kompleksu piedāvājumu kultūras tūrisma attīstībai - koncertzāle "Lielais dzintars" + Liepājas teātris + Kungu ielas radošais kvartāls + Dārza ielas radošais kvartāls</li> <li>• Iesaistīties starptautiskos sadarbības un 17. gadsimta vēstures pētniecības tīklos</li> <li>• Veidot sadarbības projektus ar Dārza ielas radošo kvartālu</li> <li>• Veidot tādus jaunus kultūras tūrisma produktus un pakalpojumus, kas nav sezonāli</li> </ul>			X	X		
	X		X		X	X
	X	X	X		X	
	X	X	X			
	X		X		X	X
	X		X			
	X		X		X	
	X	X	X		X	X
	X		X		X	X
	X		X		X	X
	X		X		X	X
	X		X		X	X

	9	3	10	1	7	5
	<b>35</b>					

### III kvadrants

Vai un kā varam izmantot stiprās puses, lai atvairītu draudus ?

#### Stiprās puses

- Objekta unikalitāte un bagātīgs kultūrvēsturiskais mantojums, kas saistīts ar Liepājas attīstību un 17. gadsimta politiskajiem un ekonomiskajiem notikumiem Eiropā
- Kungu ielas radošā kvartālā jau notiek dažādas ar kultūrvēsturisko mantojuma saglabāšanu saistītas kultūras aktivitātes
- Kungu iela 24 atrodas Liepājas pilsētas vēsturiskajā centrā, kas ir valsts nozīmes pilsēt būvniecības piemineklis
- Sabiedrībā ir atpazīstams zīmols - Kungu ielas radošais kvartāls
- Aktīva Jauniešu māja
- Sakārtots un organizēts atbilstošs pārvaldības modelis kvartāla attīstībai
- Atpazīstams tūrisma objekts, kas iekļauts vairākos pilsētas tūrisma maršrutos
- Liepājas muzeja konkurētspēja un spēja veidot atbilstošus kultūras tūrisma produktus un pakalpojumus
- Liepājas muzejs ir akreditēts; nodaļas izveidošanai nav nepieciešama atkārtota akreditācija
- Sabiedrības ieinteresētība un atbalsts 17. gadsimta interjera priekšmetu un ekspozīcijas attīstībai

#### Draudi

- Būvniecības nozares sadārdzinājuma dēļ, sadārdzinās kvartāla renovācijas un restaurācijas izmaksas
- Mainoties globālai ekonomiskai un politiskai situācijai, samazinās tūristu skaits Latvijā un Liepājā
- Renovācijas un restaurācijas procesā atklājas iepriekš neplānoti darbi, kas sadārdzina kvartāla attīstības izmaksas
- Izveidoti tādi kultūras tūrisma produkti un pakalpojumi, kas joprojām ir sezonāli
- Kulinārā mantojuma uzturēšana ir nerentabla
- Neizdodas piesaistīt un motivēt tādus darbiniekus, kas spēj nodrošināt jaunu un inovatīvu kultūras tūrisma pakalpojumu radīšanu un uzturēšanu

X	X	X	X		X	X	X		X
					X				X
X	X	X	X		X	X	X		X
	X	X	X		X	X	X		X



		X	X	X		X	X	X	X	X
	2	4	4	4	0	5	4	4	1	4
	<b>42</b>									

<p><b>IV kvadrants</b> Vai un kā varam samazināt vājās puses un izvairīties no draudiem ?</p>	<p><b>Vājās puses</b></p> <ul style="list-style-type: none"> <li>• Nepietiekams finansējums visa Kungu ielas radošā kvartāla atjaunošanai un attīstībai</li> <li>• Zaudētas vairākas kultūrvēsturiskā mantojuma liecības un interjera priekšmeti</li> <li>• Kungu ielas radošā kvartāla atpazīstamība Kurzemē un Latvijā</li> <li>• Kungu ielas radošā kvartāla pieejamība</li> <li>• Kvartālā šobrīd notiek reti pasākumi (1-2 mēnesī), neskaitot Jauniešu mājas aktivitātes</li> <li>• Nepietiekami cilvēkresursi biežākai kultūras aktivitāšu nodrošināšanai kvartālā</li> </ul>					
<p><b>Draudi</b></p> <ul style="list-style-type: none"> <li>• Būvniecības nozares sadārdzinājuma dēļ, sadārdzinās kvartāla renovācijas un restaurācijas izmaksas</li> <li>• Mainoties globālai ekonomiskai un politiskai situācijai, samazinās tūristu skaits Latvijā un Liepājā</li> <li>• Renovācijas un restaurācijas procesā atklājas iepriekš neplānoti darbi, kas sadārdzina kvartāla attīstības izmaksas</li> <li>• Izveidoti tādi kultūras tūrisma produkti un pakalpojumi, kas joprojām ir sezonāli</li> <li>• Kulinārā mantojuma uzturēšana ir nerentabla</li> <li>• Neizdodas piesaistīt un motivēt tādus darbiniekus, kas spēj nodrošināt jaunu un inovatīvu kultūras tūrisma pakalpojumu radīšanu un uzturēšanu</li> </ul>	X					
	X	X				
			X		X	X
			X		X	X
			X		X	X
	2	1	3	0	3	3

	<b>12</b>
--	-----------

### 2.3. Kungu ielas radošā kvartāla SVID III līmenis

Veicot Kungu ielas radošā kvartāla SVID II līmeni, atbildot uz jautājumiem un krustojot stiprās puses, vājās puses, iespējas un draudus, tika noskaidrots, ka visvairāk punktus ir saņēmusi stratēģija, kas paredz izmantot kvartāla stiprās puses, lai nodrošinātu iespēju sasniegšanu.

	STIPRĀS PUSES	VĀJĀS PUSES
IESPĒJAS	Vai un kā varam izmantot stiprās puses, lai nodrošinātu iespēju sasniegšanu? <b>84</b>	Vai un kā varam pārvarēt vājās puses, lai nodrošinātu iespēju sasniegšanu? <b>35</b>
DRAUDI	Vai un kā varam izmantot stiprās puses, lai atvairītu draudus ? <b>42</b>	Vai un kā varam samazināt vājās puses un izvairīties no draudiem ? <b>12</b>

Balstoties uz SVID analīzes stipro pušu un iespēju atslēgas vārdiem, ir noformulēta Kungu ielas radošā kvartāla misija – vispārīgais mērķis, kas raksturo Kungu ielas radošā kvartāla būtību un darbību:

**Kungu ielas radošais kvartāls pēc restaurācijas ir Eiropā atpazīstams kultūras tūrisma mērķis, kas nodrošina Latvijas un Liepājas kultūrvēsturiskā mantojuma saglabāšanu un uzturēšanu.**

### **3. Kungu ielas radošā kvartāla misija**

#### **3.1. Misija**

Kungu ielas radošais kvartāls pēc restaurācijas ir Eiropā atpazīstams kultūras tūrisma mērķis, kas nodrošina Latvijas un Liepājas kultūrvēsturiskā mantojuma saglabāšanu un uzturēšanu.

#### **3.2. Vīzija**

Kungu ielas radošais kvartāls, kas ir atjaunots, lai veicinātu kultūrvēsturiskā mantojuma apzināšanu un saglabāšanu, ir aktīvs kultūras tūrisma centrs Liepājā, kas piedāvā jaunus, dzīvotspējīgus un interesantus kultūras tūrisma pakalpojumus.

Kungu ielas radošā kvartāla vīzijas pamatā ir tā vēsturiskā attīstība, 17. gadsimta Kurzemes hercogistes vēsture, Liepājas pilsētas tiesību iegūšanas fakts, Interjera muzeja un kulinārā mantojuma piedāvājums un programma, latvisko tradīciju saglabāšana, jauno kultūras tūrisma produktu eksportspējas augstais potenciāls.

Kungu ielas radošā kvartāla attīstība paredzēta vairākās kārtās. Pirmā kārtā paredz restaurēt Hoijeres kundzes viesnīcu, izveidojot 17. gadsimta Interjera muzeju un krogu ar eksperimentālo virtuvi un labiekārtojot pagalmu. Otrā kārtā paredz restaurēt "Namīnu". Trešajā kārtā paredzēts pārbūvēt saimniecības ēkas par administratīvajām ēkām.

Hoijeres kundzes viesnīcai ir jākļūst par Eiropas līmeņa kultūras tūrisma centru, kur atraktīvā un radošā veidā tiek skaidrots un popularizēts 17. gadsimta interjers, dizains, cilvēku sadzīve, kulinārija, tradīcijas un mode. Līdzīgs tūrisma pakalpojums nav visā Baltijā. Kungu ielas radošais kvartāls būs vienots teātris. Cilvēki tajā ierastos pie Hoijeres kundzes. Viesus no tuvējām un aizjūras zemēm sagaidītu pati namsaimniece vai kalpotāji. Nogurušie viesi varētu doties uz viesnīcas telpām vai atspirdzināties un ieturēties krogā. Viesnīcas telpās ceļotāji varēs iepazīties ar 17. gadsimta interjeru un modi. Kalpotāji vai Hoijeres kundze viesiem izrādīs viesnīcas telpas. Tajās ir restaurēti 17. gadsimta interjera priekšmeti. Kopumā telpu raksturo baroka stils.

Pēc viesnīcas apskates vai kulinārā mantojuma baudīšanas varēs doties uz Latvisko tradīciju pagalmu, kur latvju sievas un kungi izrādīs savas pūra lādes un klēts

bagātības. Sētā var mācīties latviskumu, kas ietver tādu prasmju attīstību – kā aušana, šūšana, kalšana, ēdiena gatavošana, dziedāšanu.

### 3.3. Vērtības

Kungu ielas radošā kvartāla **vērtības**, kas balstītas vīzijā, ir:

- Kultūrvēsturiskais mantojums un tā saglabāšana;
- Radoši kultūras tūrisma produkti un pakalpojumi;
- Modes un interjera vēstures saglabāšana un popularizēšana;
- Atvērtība pārmaiņām un jauniem izaicinājumiem;
- Degsme ikdienas darbā sadarbībā ar klientiem un tūristiem;
- Jauninājumi un eksperimenti;
- Drosme eksperimentēt un attīstīt jaunus kultūras tūrisma produktus un pakalpojumus.

## **4. Kungu ielas radošā kvartāla mērķi un prioritārie uzdevumi**

### **4.1. Mērķi**

Kungu ielas radošā kvartāla ilgtermiņa mērķi ir:

1. Nodrošināt **kultūrvēsturiskā mantojuma saglabāšanu un popularizēšanu;**
2. Nodrošināt **tūristu piesaisti un palielināt nakšņojošo tūristu skaitu** Liepājā, ne tikai izveidojot unikālu un **jaunu kultūras tūrisma pakalpojumu, bet arī pilnveidojot esošo tūrisma piedāvājumu;**
3. Veicināt **radošuma, mākslas un kultūras dzīves attīstību** Liepājā.

#### 4.2. Kungu ielas radošā kvartāla rīcības plāns un prioritārie uzdevumi

Ilgtermiņa mērķi	Uzdevumi	Atbildīgais	Finanšu avoti	2016	2017	2018	2019	2020	2021	2022	2023	2024	2025	2026
<b>INFRASTRUKTŪRAS ATTĪSTĪBA</b>														
<b>1. Nodrošināt kultūrvēsturiskā mantojuma saglabāšanu un popularizēšanu</b>	1.1. Izstrādāt būvprojektu Kungu ielas radošā kvartāla atjaunošanai un pārbūvei, paredzot: dzīvojamās ēkas restaurācija un rekonstrukcija (pārbūve) par muzeja ēku; kafējnīcas un administratīvās ēkas restaurācija un rekonstrukcija (pārbūve) par plašizklaides pasākumu ēkām; saimniecības ēkas rekonstrukcija (pārbūve); pagalma teritorijas labiekārtojuma atjaunošana	Liepājas pārvalde, latviešu nams	Attīstības Liepājas biedrības Liepājas Latviešu biedrības nams											



	1.2. Izstrādāt projekta pieteikumu un nepieciešamo pamatojošo dokumentāciju finansējuma piesaistei no S.A.M. 5.5.1.	Liepājas pārvalde	Attīstības	Liepājas pašvaldības budžets											
	1.3. Restaurēt Hoiķeres kundzes viesnīcu izveidojot 17. gadsimta interjera muzeju, un veikt Kungu kvartāla pagalma labiekārtojuma atjaunošanu.	Liepājas pārvalde	Attīstības	ES fondu līdzfinansējums, Valsts budžets, Liepājas pašvaldības budžets											
	1.4. Piesaistīt papildus finansējumu no dažādām finanšu programmām, lai nodrošinātu folkloras centra "Namīns" un pārējā Kungu ielas radošā kvartāla	Liepājas pārvalde, Kultūras Liepājas biedrības nams	Attīstības Liepājas pārvalde, Latviešu	Valsts budžets, Liepājas pašvaldības budžets, INTERREG, "Radošā Eiropa" u.c. ES fondu līdzekļi											

	pārbūvi un restaurāciju													
	1.5. Restaurēt folkloras centru "Namīns" un veikt pārējā Kungu ielas radošā kvartāla pārbūvi	Liepājas pārvalde, Latviešu nams	Attīstības Liepājas biedrības	Valsts budžets, Liepājas pašvaldības budžets, INTERREG,										
<b>TŪRISMA PAKALPOJUMA ATTĪSTĪBA</b>														
<b>2.Nodrošināt tūristu pieplūdumu Liepājai, izveidojot unikālu un jaunu kultūras tūrisma pakalpojumu</b>	2.1. Atlasīt un papildināt 17. gs. Interjera muzeja ekspozīciju	Liepājas pārvalde	muzejs, Kultūras	Valsts budžets, Liepājas pašvaldības budžets, sponsoru finansējums										
	2.2. Organizēt konkursu krogus/eksperimentālās virtuves operatoram kulinārā mantojuma saglabāšanai	Liepājas biedrības nams	Latviešu	Liepājas Latviešu biedrības nams, Liepājas pašvaldības budžets										

	2.3. Dalība tūrisma izstādēs un pasākumos, lai veicinātu Kultūras tūristu piesaisti no Latvijas un ārvalstīm	Liepājas Reģiona tūrisma informācijas birojs, Liepājas muzejs, Liepājas Latviešu biedrības nams, Kultūras pārvalde	Valsts budžets, Liepājas pašvaldības budžets, INTERREG, “Radošā Eiropa” u.c.											
	2.4. Izstrādāt neformālās izglītības programmas pieaugušajiem un jauniešiem etnogrāfisku prasmju attīstībai	Liepājas Latviešu biedrības nams, LAFA “Atštaukas”, “Jauniešu māja”	Liepājas pašvaldības budžets, Kultūras pārvaldes budžets, Liepājas Latviešu biedrības nama budžets											
	2.5. Attīstīt Kungu ielas radošā kvartāla interneta tīmekļa vietni un sociālo tīklu kontus, pielāgojot jaunradītajiem un pilnveidotajiem tūrisma piedāvājumiem	Liepājas latviešu biedrības nams	Liepājas pašvaldības budžets, Kultūras pārvaldes budžets, Liepājas latviešu biedrības nama budžets											

	2.6. Pilnveidot Kungu kvartāla darbinieku zināšanas par Kungu kvartāla vēsturi un saikni ar auditoriju, sniegto tūrisma pakalpojumu eksportspējas veicināšanai un kvalitātes paaugstināšanai	Liepājas muzejs, Liepājas Latviešu biedrības nams	Liepājas pašvaldības budžets, Kultūras pārvaldes budžets, Liepājas latviešu biedrības nama budžets											
<b>PĀRVALDĪBAS ATTĪSTĪBA</b>														
<b>3. Veicināt radošuma, mākslas un kultūras dzīves attīstību Liepājā</b>	3.1. Veicināt atvērtu sadarbību, nodrošinot Stratēģijā definēto mērķu sasniegšanu	Liepājas Latviešu biedrības nams, Liepājas muzejs, Kultūras pārvalde	Liepājas pašvaldības budžets, Kultūras pārvaldes budžets, Liepājas latviešu biedrības nama budžets											

	3.2. Nodrošināt caurskatāmu pārvaldību un ieviest kvalitātes vadības sistēmu kvartāla attīstības nodrošināšanai, kas vērsta uz klientu vēlmju apmierināšanu un Stratēģijā definēto rezultātu sasniegšanu	Liepājas biedrības Liepājas muzejs	Latviešu nams,	Liepājas pašvaldības budžets, Kultūras pārvaldes budžets, Liepājas latviešu biedrības nama budžets											
	3.3. Nodrošināt Stratēģijas ieviešanu, reizi gadā veicot sasniegto rezultātu analīzi	Liepājas biedrības Liepājas Kultūras Attīstības pārvalde	Latviešu nams, muzejs, pārvalde,	Liepājas pašvaldības budžets, Kultūras pārvaldes budžets, Liepājas latviešu biedrības nama budžets											

## 5. Kungu ielas radošā kvartāla Stratēģijas ieviešanas rezultāti

Kungu ielas radošā kvartāla Stratēģijas īstenošanas rezultāti atspoguļoti nākamajā tabulā. To prognoze ir balstīta:

1. Līdzšinējā Kungu ielas radošā kvartāla piedāvājumā un apmeklējuma dinamikā;
2. Liepājas muzeja līdzšinējā pieredzē, veidojot jaunus kultūras pakalpojumus un piesaistot apmeklētājus;
3. Pieņēmuma prognozē, ņemot vērā jauna kultūras pakalpojuma attīstību un definēto kultūras nišu.

Stratēģijas ieviešanas rezultātu prognozē ņemti vērā apstākļi, ka 2017., 2018. un 2019. paredzēti Hoijeres kundzes viesnīcas un pagalma restaurācijas darbi.

Rezultāts	2015	2016	2017	2018	2019	2020	2021	2022	2023	2024	2025	2026
Apmeklētāju skaits Hoijeres kundzes viesnīcā	0	0	0	0	5 000	25 000	25 000	25 000	25 000	25 000	25 000	25 000
Apmeklētāju skaits Kungu ielas radošajā kvartālā (t.sk. Hoijeres kundzes viesnīcā un labiekārtotajā pagalmā)	5000	9500	9500	4250	9 400	27 000	30 000	34 000	34 000	34 000	34 000	34 000
Ārvalstu tūristu īpatsvars no kopējā apmeklētāju skaita	5%	5%	5%	5%	10%	12%	13%	14%	15%	15%	15%	15%

Organizēti pasākumi Kungu ielas radošajā kvartālā (tajā skaitā ceļojošas ekspozīcijas un izstādes, iedzīvotāju izglītības programmas)	25	53	50	30	30	35	35	35	35	35	35	35
Radīti jauni kultūras tūrisma pakalpojumi Kungu ielas radošajā kvartālā		0	0	0	3	3	3	3	3	3	3	3
Ārvalstu sadarbības projekti kultūrvēsturisko vērtību saglabāšanai un popularizēšanai		0	0	0	0	1	1	1	0	0	1	1

Bez kvantitatīvajiem rezultātiem rādītājiem, Stratēģijas īstenošanas rezultātā paredzama šādi kvalitatīvie rezultāti:

1. Tiks nodrošināta kultūrvēsturiskā mantojuma saglabāšana, kam būs pozitīva ietekme uz tālāku materiālā un nemateriālā kultūrvēsturiskā mantojuma saglabāšanu, izpēti un popularizēšanu;
2. Būs dažādots un paplašināts kultūras patēriņš, kam būs pozitīva ietekme uz Liepājas tūrisma attīstību un pilsētas tēlu;
3. Tiks veidoti jauni kultūras produkti un pakalpojumi, tādējādi veicinot kultūras dzīves attīstību Liepājā;
4. Notiks vairāki pasākumi, kas nodrošinās kultūras piedāvājuma daudzveidību Liepājā;
5. Veidosies padziļinātāks un pilnīgs sabiedrības priekšstats un izpratne par kultūras, sabiedriskiem, ekonomiskiem, politiskiem, reliģiskiem u.c. procesiem 17. gadsimta sabiedrībā.

## 5.1. Kungu ielas radošā kvartāla pasākumu programmu raksturojums

Īstenojot Kungu ielas radošā kvartāla attīstību, investīciju piesaisti un satura attīstību, tiks izveidoti šādi jauni eksportspējīgi tūrisma produkti, kas veicinās Latvijas un Liepājas atpazīstamību citās pasaules valstīs:

- 17. gadsimta interjera muzejs  
17. gadsimta interjera muzejs tiks papildināts ar tādiem jauniem tūrisma pakalpojumiem, kā:
  - Tūristu sagaidīšanu un uzņemšanu, ieturot to 17. gadsimta raksturīgā manierē u.c.
  - 17. gadsimta raksturīgu svētku svinēšanu (piemēram, Hoiijeres kundzes pieņemšanas svinības, 17. gadsimta balles, Kungu svētki u.tml.);
  - Jaunām ekspozīcijām, kas tiks piesaistītas no Eiropas dažādiem muzejiem un kolekcionāriem;
  - Dažādas meistarklases 17. gadsimta prasmju apgūšanai, piemēram, mežģīņu darināšana;
  - Hoiijeres kundzes bodes izveide ar 17. gadsimta ievestiem raksturīgiem ārvalstu produktiem un precēm;
  - U.c.
- 17. gadsimta krogs/ eksperimentālā virtuve un kulinārais mantojums  
17. gadsimta krogs tiks papildināts ar tādiem jauniem tūrisma pakalpojumiem, kā:
  - 17. gadsimta ēdienkarte;
  - 17. gadsimta ēdienu un dzērienu gatavošanas meistarklases;
  - 17. gadsimta krogus svinības;
  - U.c.
- Latvisko tradīciju pagalms  
Latvisko tradīciju pagalms tiks papildināts ar tādiem tūrisma pakalpojumiem, kā:
  - Ieražu un dažādu tradīciju svētku svinēšana latviskās dzīvesziņas nodrošināšanai;
  - Meistarklases dažādu arodu un prasmju apgūšanai (vērpsana, aušana, zīmēšana, kalšana u.c.);



- Etnogrāfiskā bērīšu skolas attīstība;
- Latviskā kulinārā mantojuma saglabāšana un dažādu degustāciju nodrošināšana pagalmā;
- Lauku dzīvnieku sētas izveide;
- Aktivitātes bērniem un jauniešiem latviskās dzīvesziņas nodrošināšanai.

### **Kultūras tūrisma produktu un pakalpojumu niša**

Kungu ielas radošā kvartāla un jaunā kultūras tūrisma produkta **nišas** ir:

- 17. gadsimta interjera saglabāšana, restaurācija un popularizēšana (Hoijeres kundzes viesnīca);
- 17. gadsimta sadzīves vēstures saglabāšana un popularizēšana (Hoijeres kundzes viesnīca, Latvisko tradīciju pagalms);
- Dienvidkurzemes kulinārā mantojuma saglabāšana un popularizēšana (Latvisko tradīciju pagalms, folkloras centrs “Namīns”);
- Interaktīvas un atraktīvas metodes 17. gadsimta kultūrvēsturiskā mantojuma popularizēšanai (Hoijeres kundzes viesnīca, Latvisko tradīciju pagalms);
- Interaktīvas un atraktīvas metodes latviešu kultūrvēsturiskā mantojuma popularizēšanai (Latvisko tradīciju pagalms, folkloras centrs “Namīns”, Jauniešu māja).

Īstenojot projektu SAM 5.5.1. ietvaros, tiks izveidots Interjera muzejs, kas nodrošinās pasākumu organizēšanu 17.gs.tradīcijās, 17.gs.ēdienu un dzērienu gatavošanas meistarklases eksperimentālajā virtuvē ar atjaunotu manteļskursteni un maizes krāsni, Tiks nodrošināts ieražu un svētku cikls latviskās dzīvesziņas stiprināšanai un izzināšanai, t.sk., meistarklases dažādu arodu un prasmju apgūšanai Latvisko tradīciju pagalmā.

Kopumā paredzams, ka Kungu ielas radošais kvartāls pēc SAM 5.5.1. ietvaros realizētā sadarbības projekta būs pieejams apmeklētājiem vismaz 340 dienas gadā, tādējādi palielinot pasākumu skaitu, apmeklētāju skaitu un tūristu skaitu. Detalizēti Kungu ielas radošā kvartāla Stratēģijas ieviešanas rezultāti atspoguļoti nākamajā tabulā, kur prognozēta kultūras objekta apmeklētāju dinamika.

#### Kungu ielas radošā kvartāla telpu noslogojuma un apmeklētāju skaita prognoze

Pakalpojums	Izmantojamā telpa	2015	2016	2017	2018	2019	2020	2021	2022	2023	2024	2025	2026
17. gadsimta interjera ekspozīcija	17. gadsimta interjera muzejs	0	0	0	0	5 000	10 000	10 000	10 000	10 000	10 000	10 000	10 000
17. gadsimta pagaidu interjera un sadzīves ekspozīcijas	17. gadsimta interjera muzejs	0	0	0	0	5 000	10 000	10 000	10 000	10 000	10 000	10 000	10 000
17. gadsimta tradīciju svētki	17. gadsimta interjera muzejs	0	0	0	0	3 000	10 000	10 000	10 000	10 000	10 000	10 000	10 000
17. gadsimta prasmju apgūšanas meistarklases	17. gadsimta interjera muzejs	0	0	0	0	0	1000	1000	1000	1000	1000	1000	1000
Hoiķeres kundzes bode	17. gadsimta interjera muzejs	0	0	0	0	4 000	4 000	4 000	4 000	4 000	4 000	4 000	4 000

17. gadsimta krogus apmeklētāji	17. gadsimta eksperimentālā virtuve/ krogs	0	0	0	0	5 000	13 600	13 600	13 600	13 600	13 600	13 600	13 600
17. gadsimta ēdienu un dzērienu gatavošanas meistarklases	17. gadsimta eksperimentālā virtuve/ krogs	0	0	0	0	0	250	250	250	250	250	250	250
17. gadsimta krogus svinības	17. gadsimta eksperimentālā virtuve/ krogs	0	0	0	0	0	1000	1000	1000	1000	1000	1000	1000
Ieražu un dažādu tradīciju svētku svinēšana latviskās dzīvesziņas nodrošināšanai	Kungu ielas kvartāla pagalms (Latvisko tradīciju pagalms)	500	500	500	0	250	500	500	500	500	500	500	500
Meistarklases dažādu arodu un prasmju apgūšanai (vērpšana, aušana, zīmēšana, kalšana u.c.)	Kungu ielas kvartāla pagalms (Latvisko tradīciju pagalms)	0	0	0	0	0	500	500	500	500	500	500	500
Etnogrāfiskā bērīšu skola	Kungu ielas kvartāla pagalms (Latvisko tradīciju pagalms)	0	0	0	0	0	75	100	150	150	150	150	150

Latviskā kulinārā mantojuma saglabāšana un dažādu degustāciju nodrošināšana	Kungu ielas kvartāla pagalms (Latvisko tradīciju pagalms)	0	0	0	0	0	250	250	250	250	250	250	250
Lauku dzīvnieku sēta	Kungu ielas kvartāla pagalms (Latvisko tradīciju pagalms)	0	0	0	0	0	1 000	1 000	1 000	1 000	1 000	1 000	1 000
Aktivitātes bērniem un jauniešiem latviskās dzīvesziņas nodrošināšanai	Kungu ielas kvartāla pagalms (Latvisko tradīciju pagalms)	0	0	0	0	0	500	500	500	500	500	500	500
Latvisko ieražu svētki	Folkloras centrs "Namīns"	500	500	500	250	250	500	750	750	750	750	750	750
Meistarklases latvisko ieražu nodrošināšanai	Folkloras centrs "Namīns"	0	0	0	0	150	150	150	150	150	150	150	150
Mūsdienu mūzikas koncerti	Jauniešu māja	1500	1500	1500	1500	1500	1500	1500	1500	1500	1500	1500	1500

Neformālās izglītības programmas	Jauniešu māja	250	250	250	250	250	250	250	250	250	250	250	250
Brīvā laika pavadīšanas dažādas iespējas	Jauniešu māja	1500	1500	1500	1500	1500	1500	1500	1500	1500	1500	1500	1500

## 6. Kungu ielas radošā kvartāla publicitāte

Kungu ielas radošā kvartāla publicitāti paredzēts organizēt ar šādiem mērķiem:

1. Popularizēt Kungu ielas radošā kvartāla iespējas un kultūrvēsturisko mantojumu;
2. Veicināt kultūras mantojuma saglabāšanu;
3. Informēt sabiedrību par pasākumiem un iespējām Kungu ielas radošajā kvartālā;
4. Piesaistīt ārvalstu tūristus.

Šo mērķu sasniegšanai tiks izmantotas dažādas integrētas publicitātes un mārketinga metodes kopējā Liepājas pilsētas mārketinga komunikācijā:

1. Izveidota un uzturēta Kungu ielas radošā kvartāla vienota vizuālā identitāte;
1. Attīstīta Kungu ielas radošā kvartāla tīmekļa vietne;
2. Izveidoti Kungu ielas radošā kvartāla sociālo tīklu konti;
3. Pasākumu baneri, plakāti un afišas Kungu ielas radošajā kvartālā, pilsētvidē un Kurzemes reģionā;
4. Preses relīzes un paziņojumi par Kungu ielas radošā kvartāla notikumiem un pasākumiem;
5. Informācija par Kungu ielas radošā kvartāla piedāvājumu Liepājas notikumu kalendārā [kalendars.liepaja.lv](http://kalendars.liepaja.lv);
6. Informācija par Kungu ielas radošā kvartāla piedāvājumu Liepājas reģiona tūrisma portālā [liepaja.travel](http://liepaja.travel).;
7. Informācija par Kungu ielas radošo kvartālu Liepājas reģiona tūrisma biroja izdotajos materiālos un starptautiskās tūrisma izstādēs un pasākumos;
8. Informācija par Kungu ielas radošā kvartāla piedāvājumu Liepājas pašvaldības izdevumā “Katram Liepājniekam”;
9. u.c.

Izstrādājot publicitātes un sabiedrības informēšanas aktivitātes, Hoijeres kundzes viesnīcai, Interjera muzejam un Kungu kvartālam kopumā gan attīstības projekta īstenošanas laikā, gan pēc tā tiks ņemtas vērā 2015.gada vadlīnijas “Eiropas Savienības fondu 2014.-2020.gada plānošanas perioda publicitātes vadlīnijas Eiropas Savienības fondu finansējuma saņēmējiem”, sniedzot skaidru norādi, ka aktivitāšu īstenošanai ticis piesaistīts ERAF līdzfinansējums.

## **7. Kungu ielas radošā kvartāla darbības ilgtspēja**

Kungu ielas radošā kvartāla ilgtspējīgu attīstību vismaz turpmākos piecus gadus pamato objekta darbības Stratēģija, Liepājas pilsētas pašvaldības pārvaldības modelis, SAM 5.5.1. ieviešanas nosacījumi un izveidotais Kungu ielas radošā kvartāla ilgtspējas modelis, kas ietver šādus faktoros: galvenās aktivitātes, Kungu ielas radošā kvartāla vērtības, galvenie sadarbības partneri, galvenie resursi, galvenie tirgus segmenti, pieejamais finansējums.

SAM 5.5.1. sadarbības projekta ietvaros veiktajiem atjaunošanas un pārbūves darbiem un to rezultātā izveidotajām vērtībām un materiāliem tiks paredzēts piecu gadu garantijas periods pēc akta par būves pieņemšanu ekspluatācijā apstiprināšanas, kā arī visi veiktie ieguldījumi tiks uzturēti atbilstošā kvalitātē, kādā tie tiks izveidoti sadarbības projekta rezultātā, ievērojot ražotāju un piegādātāju sniegtos ekspluatācijas norādījumus. Liepājas Latviešu biedrības nams organizēs un nodrošinās Kungu kvartāla uzturēšanu un apsaimniekošanu.

### **Galvenās aktivitātes**

Galvenās Kungu ielas radošā kvartāla aktivitātes ir saistītas ar jaunizveidoto kultūras pakalpojumu, kas ietver 17. gadsimta Interjera muzeja un eksperimentālās virtuves (krogus) izveidi, latviskās dzīvesziņas popularizēšanu un dažādu latvisko ieražu svētku organizēšanu. Bez tam jāuzsver Liepājas Jauniešu mājas piedāvātās aktivitātes populārās kultūras, mūžizglītības, darbā ar jaunatni u.c. jomās, kas kvartālu padara dažādu un aktivitātēs krāsainu. Lai nodrošinātu jaunizveidoto kultūras produktu uzturēšanu, nepieciešams arī organizēt un attīstīt jaunas aktivitātes, kas piesaistītu papildus interesentus un apmeklētājus kvartālam. Piemēram, Hoijeres kundzes svētki, Lēdiju un kungu vakari, meistarklases un konkursus kulinārijā, dažādos rokdarbos, amatniecības prasmju attīstībā utt.

### **Kungu ielas radošā kvartāla vērtības**

Kungu ielas radošā kvartāla vērtības ir balstītas tā vēsturiskā izveidē un Liepājas pilsētas sākotnē, kas veicina kultūrvēsturiskā mantojuma saglabāšanu, radošu kultūras tūrisma produktu un pakalpojumu attīstību, modes un interjera vēstures saglabāšana un popularizēšanu, atvērtību pārmaiņām un jauniem izaicinājumiem, degsmi ikdienas darbā sadarbībā ar klientiem un tūristiem, jauninājumu un eksperimentu ieviešanu, drosmi eksperimentēt un attīstīt jaunus kultūras tūrisma produktus un pakalpojumus.

### **Galvenie sadarbības partneri**

Kungu ielas radošā kvartāla galvenie sadarbības partneri ir atspoguļoti organizatoriskā struktūrā (skat. sadaļu 1.4.). Bez tiem kvartāla izaugsmei ir identificēti šādi potenciālie sadarbības partneri: vēstures muzeji un to eksperti Latvijā, interjera muzeji un to eksperti Eiropā, Pētera I namiņu tīkls Eiropā, Liepājas Reģionālais Tūrisma informācijas birojs un citas tūrisma veicināšanas organizācijas reģionālajā un nacionālajā līmenī, dažādas folkloras, lietišķās mākslas un amatniecības organizācijas.

### **Galvenie resursi**

Galvenie resursi, kas nodrošina kvartāla attīstību un ilgtspējīgu darbību ir saistīta ar esošo vēsturisko kultūras mantojumu, kā arī jau iepriekšējā prakse latviskās dzīves dziņas un ieražu svētku organizēšanā, esošā pārvaldības struktūra un jaunā organizatoriskā struktūra Stratēģijas ieviešanai, tādējādi apvienojot esošos resursus jaunu kultūras produktu attīstībai. Jāpiemin Liepājas muzeja esošais krājums, darbs un pieredze, kas kalpo par pamatu Interjera muzeja izveidei un krājuma attīstībai nākotnē. Tāpat Liepājas Latviešu biedrības namam ir būtiska pieredze dažādu publisku un lielu pasākumu organizēšanā un projektu īstenošanā. Arī Liepājas muzejs ir viena no aktīvākajām kultūras institūcijām Liepājā projektu finansējuma piesaistē.

### **Galvenie tirgus segmenti**

Nemot vērā Kungu ielas radošā kvartāla definētās nišas, kas balstītas unikālā Eiropas līmeņa kultūras produkta attīstībā, galvenie tirgus segmenti ir kultūras tūristi no Latvijas un ārvalstīm, pilsētas un Liepājas apkaimes iedzīvotāji.

### **Ekonomiskie un finanšu avoti**

Plānojot kārtējā gada Liepājas Latviešu biedrības nama un Liepājas muzeja budžetu, tiks paredzēti pietiekami finanšu līdzekļi Kungu kvartāla uzturēšanai, t.sk. kārtējiem remontdarbiem, un jaunradīto pakalpojumu kvalitatīvai nodrošināšanai.

Kungu ielas radošā kvartāla galvenie ieņēmumi apsaimniekošanas izdevumu segšanai veidojas no infrastruktūras nomas maksām – t.sk. arī Liepājas Jauniešu mājai un LAFA “Atštaukas”. Lai nodrošinātu jaunizveidoto kultūras pakalpojumu uzturēšanu un attīstību, ieņēmumi tiks gūti no Interjera muzeja biļešu pārdošanas, papildus piesaistītā finansējuma no dažādiem vietējiem un starptautiskiem kultūras fondiem. Gūtie ieņēmumi tiks novirzīti Kungu kvartāla uzturēšanas izmaksu segšanai.