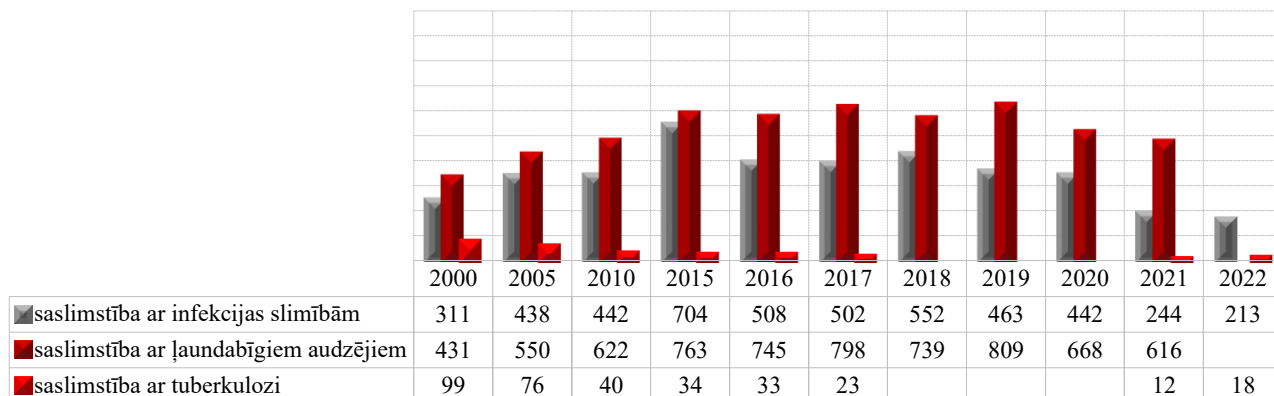


VESELĪBAS APRŪPE

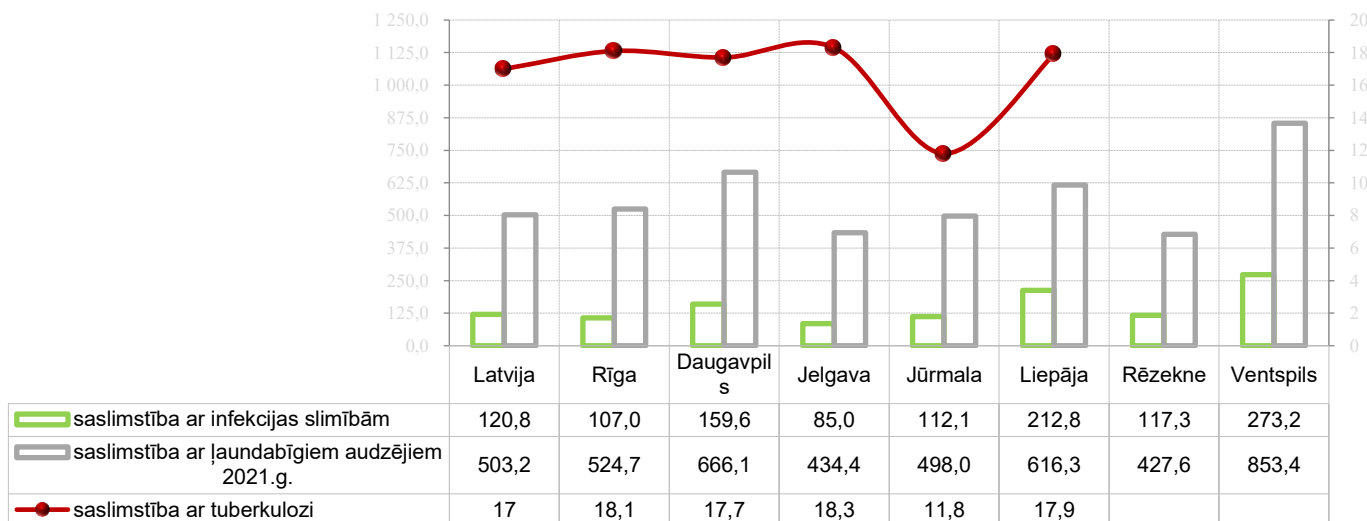
Liepājas iedzīvotāju saslimstība (uz 100 000 iedzīvotājiem)⁵



Statistika par iedzīvotāju saslimstību pēdējos gados ir nepilnīga. 2022. gadā rēķinot uz 100 000 iedzīvotājiem, Liepājā reģistrētas 213 saslimstības gadījumi ar infekcijas slimībām un 18 saslimstības gadījumi ar tuberkulozi. Savukārt 2021. gadā, rēķinot uz 100 000 iedzīvotājiem) reģistrēti 616 saslimšanas gadījumi ar ļaundabīgiem audzējiem.

Saslimstības ar infekcijas slimībām rādītāji nav salīdzināmi ar iepriekšējiem gadiem, jo 2022. gada datus nav vēdera vīrusu saslimstības un saslimstība ar vējbakām.

Iedzīvotāju saslimstība 2022. gadā (uz 100 000 iedzīvotājiem)⁶

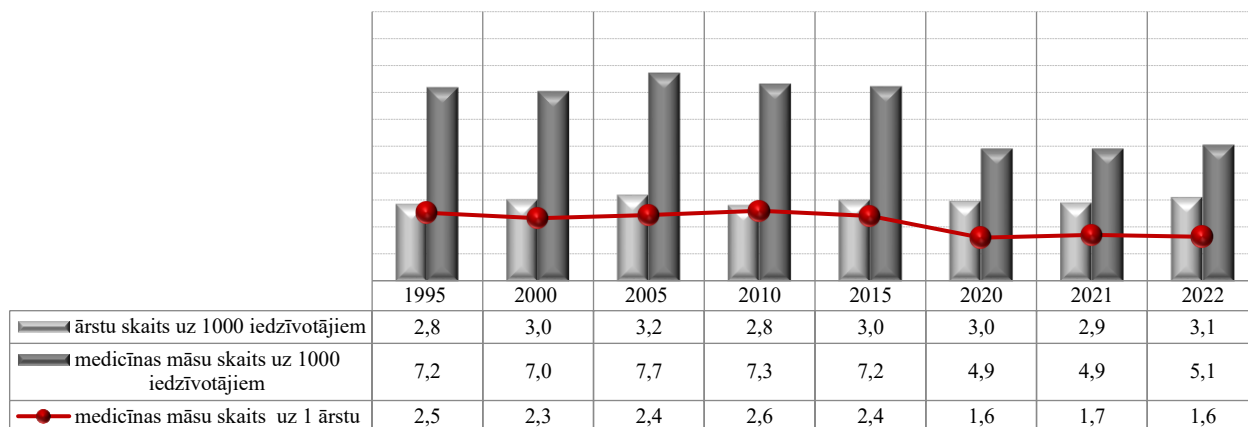


Salīdzinot valsts lielākās pilsētas – 2021. gadā (dati par 2022. gadu vēl nav pieejami), rēķinot uz 100 000 iedzīvotājiem, Liepājā bijusi trešā augstākā saslimstība ar ļaundabīgiem audzējiem (616,3). Savukārt 2022. gadā Liepājā bijusi trešā zemākā saslimstība ar tuberkulozi starp piecām valstspilsētām (11,8). Rēzeknē un Ventspilī bijuši mazāk par pieciem saslimšanas gadījumiem, tādēļ dati netiek publicēti. Saslimstība ar infekcijas slimībām Liepājā bijusi otra augstākā (244,2).

⁵ Slimību profilakses un kontroles centrs

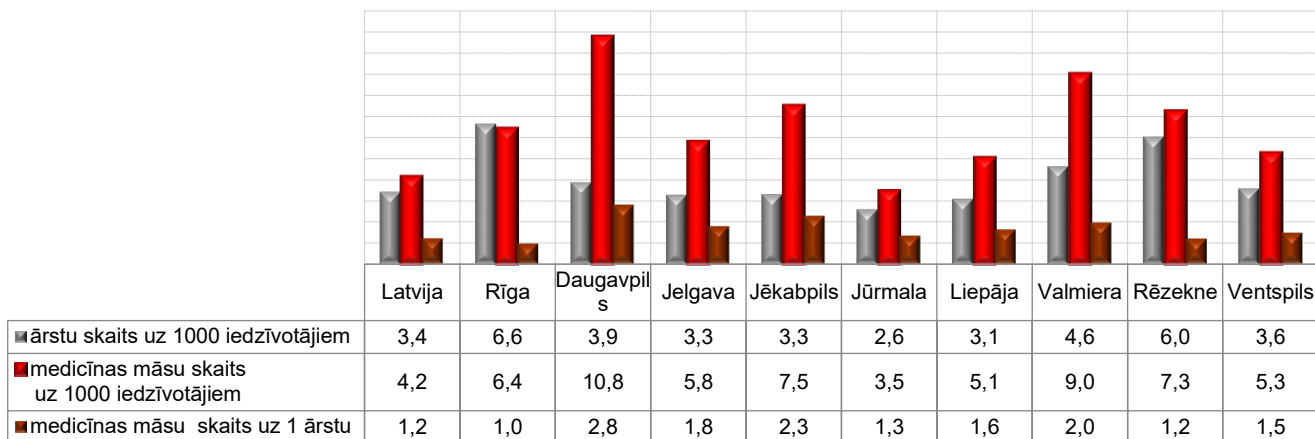
⁶ Slimību profilakses un kontroles centrs

Veselības aprūpes resursi Liepājā⁷



2022. gadā Liepājā bija 208 ārsti. 2022. gadā Liepājā vidēji uz 1 ārstu bija 1,6 medicīnas māsas. Gada laikā ārstu skaits palielinājies par 6,7%.

Veselības aprūpes resursi 2022. gadā⁸



Salīdzinot deviņas valstspilsētas – 2022. gadā Liepājā, bija otrs zemākais ārstu skaits uz 1000 iedzīvotājiem – 3,1. Uz vienu ārstu Liepājā 2022. gadā bija 323 iedzīvotāji, kas ir otrs augstākais rādītājs.

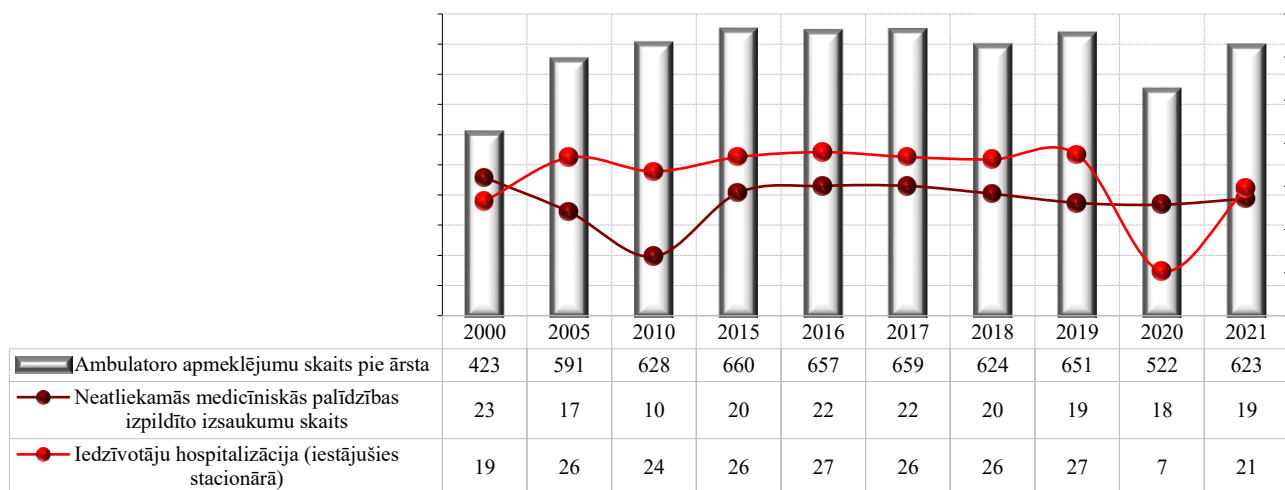
Liepājā uz 1000 iedzīvotājiem 2022. gadā bija 5,1 medicīnas māsa, kas ir otrs zemākais rādītājs. Uz vienu ārstu Liepājā ir 1,6 medicīnas māsas, kas ir piektais augstākais rādītājs.

Visaugstākais ārstu skaits uz 1000 iedzīvotājiem bija Rīgā – 6,6. Visaugstākais medicīnas māsu skaits uz 1000 iedzīvotājiem bija Daugavpilī – 10,8.

⁷ Slimību profilakses un kontroles centrs;

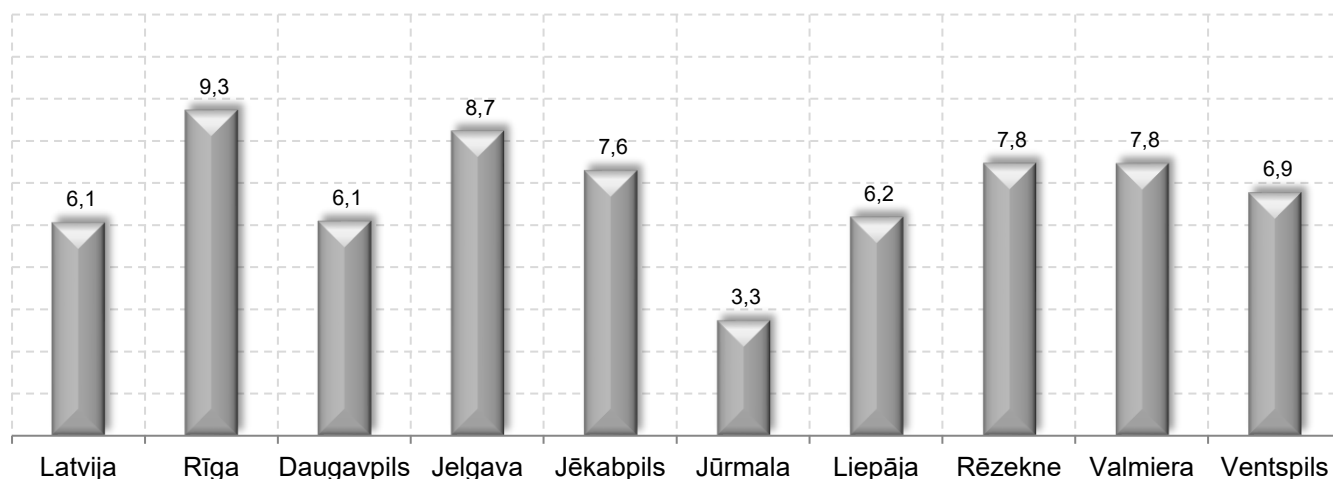
⁸ Slimību profilakses un kontroles centrs;

Ambulatorā, neatliekamā un stacionārā medicīniskā palīdzība Liepājā (uz 100 iedzīvotājiem)⁹



2021. gadā pavisam Liepājā reģistrēti 419,9 tūkst. ambulatorie apmeklējumi (6,2 apmeklējumi uz vienu iedzīvotāju), 13,1 tūkst. neatliekamās medicīniskās palīdzības izsaukumi (19 izsaukumi uz 100 iedzīvotājiem) un 14,2 tūkst. hospitalizācijas gadījumi (21,1 hospitalizācijas gadījums uz 100 iedzīvotājiem).

Ambulatorie apmeklējumi pie ārsta 2021. gadā (uz 1 iedzīvotāju)¹⁰

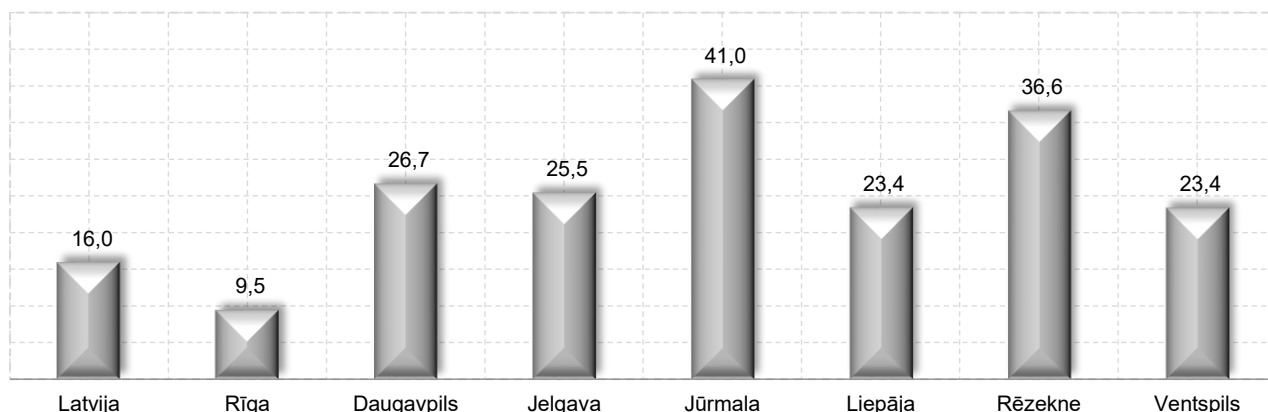


Salīdzinot deviņas Latvijas valstspilsētas, 2021. gadā Liepājā ir trešais zemākais ambulatoro apmeklējumu skaits pie ārsta (6,2 apmeklējumi uz 1 iedzīvotāju) aiz Jūrmalas (3,3) un Daugavpils (6,1). Visaugstākais ambulatoro apmeklējumu skaits 2021. gadā ir bijis Rīgā (9,3 apmeklējumi uz 1 iedzīvotāju) un Jelgavā (7,8 apmeklējumi uz 1 iedzīvotāju).

⁹ Slimību profilakses un kontroles centrs; Centrālā statistikas pārvalde

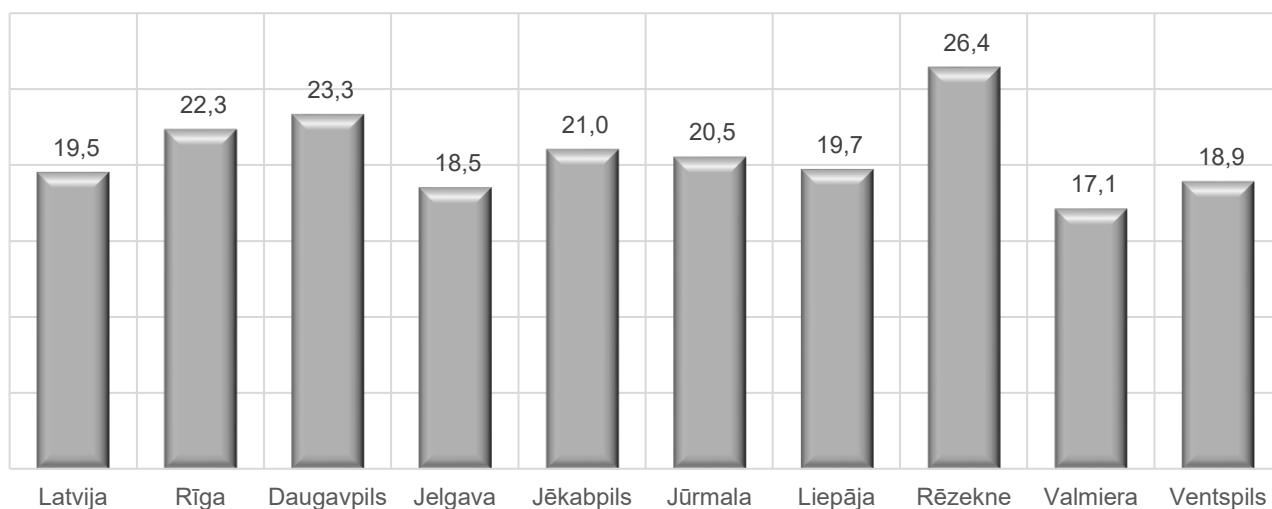
¹⁰ Slimību profilakses un kontroles centrs; Centrālā statistikas pārvalde

Iedzīvotāju hospitalizācija 2022.gadā uz (100 iedzīvotājiem)¹¹



Salīdzinot ar pārējām Latvijas lielākajām pilsētām, 2022. gadā Liepājā ir trešais zemākais hospitalizēto iedzīvotāju skaits uz 100 iedzīvotājiem (23,4 hospitalizācijas gadījumi uz 100 iedzīvotājiem) Vislielākais iedzīvotāju hospitalizācijas skaits ir bijis Jūrmalā (41,0 hospitalizācijas gadījumi uz 100 iedzīvotājiem) un Valmierā (36,6).

Neatliekamās medicīniskās palīdzības izsaukumu skaits 2022.gadā (uz 100 iedzīvotājiem)¹²

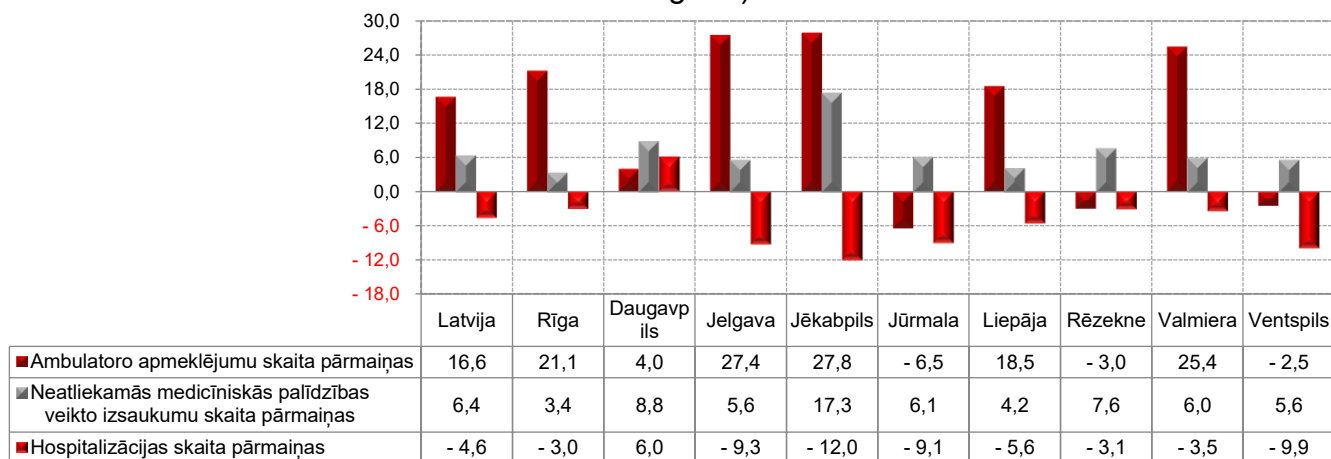


Salīdzinot deviņas Latvijas valstspilsētas, 2022. gadā Liepājā ir ceturtais zemākais neatliekamās medicīniskās palīdzības izsaukumu skaits (19,7 izsaukumi uz 100 iedzīvotājiem) aiz Valmieras (17,1), Jelgavas (18,5) un Ventspils (18,9). Visaugstākais neatliekamās medicīniskās palīdzības izsaukumu skaits 2022. gadā ir bijis Rēzeknē (26,4 izsaukumi uz 100 iedzīvotājiem).

¹¹ Slimību profilakses un kontroles centrs; Centrālā statistikas pārvalde

¹² Slimību profilakses un kontroles centrs; Centrālā statistikas pārvalde

Ambulatorā, neatliekamā un stacionārā medicīniskā palīdzības pārmaiņas 2021. gadā (% pret 2020. gadu)¹³



2021. gadā, salīdzinot ar 2020.gadu, Liepājā ambulatoro apmeklējumu skaits palielinājies 18,5%. Hospitalizēto neatliekamās medicīniskās palīdzības izsaukumu skaits palielinājies par 4,2%.

2021. gadā ambulatoro apmeklējumu skaits samazinājās Jūrmalā, Rēzeknē un Ventspilī. Pārējās valstspilsētās ambulatoro apmeklējumu skaits palielinājies.

Neatliekamās medicīniskās palīdzības izsaukumu skaits visās deviņās valstspilsētās palielinājies. Savukārt hospitalizācijas skaits samazinājies visās valstspilsētās, izņemot Daugavpili, kur hospitalizācijas gadījumu skaits palielinājies par 6,0%.

¹³ Slimību profilakses un kontroles centrs