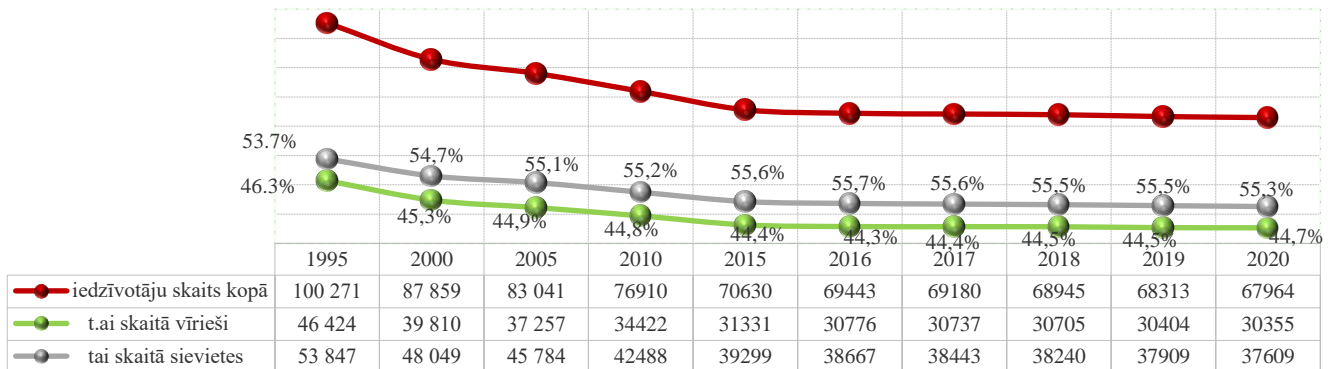


IEDZĪVOTĀJI

Liepājas iedzīvotāju skaits³



Pamatojoties uz 2011. gada tautas skaitīšanas rezultātiem, iedzīvotāju skaits sākot ar 2000. gadu precizēts.

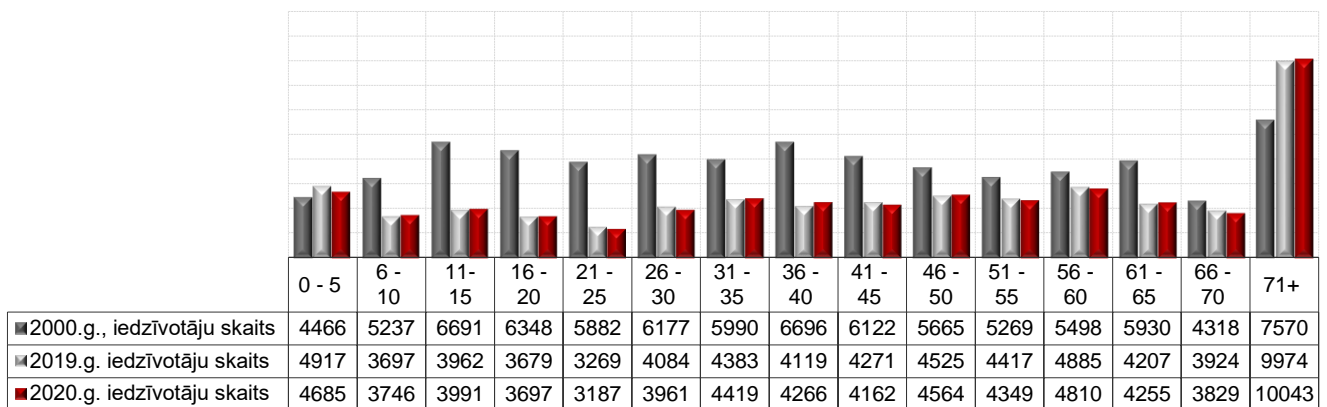
Sākot ar 2016. gadu iedzīvotāju skaits konkrētā administratīvajā teritorijā tiek noteikts pēc reģistrētās (deklarētās) dzīves vietas (korģēts iedzīvotāju skaits 2016.–2019. gadā).

2020. gada beigās Liepājas iedzīvotāju skaits ir 67 964. Gada laikā iedzīvotāju skaits samazinājies par 349 iedzīvotājiem.

Iedzīvotāju skaits samazinājies visā valstī. Salīdzinot republikas nozīmes pilsētas, Liepājā starp astoņām pilsētām, kurās samazinājies iedzīvotāju skaits, gada laikā procentuāli bijis trešais zemākais iedzīvotāju skaita samazinājums – 0,79%.

Pēdējo piecu gadu laikā Liepājas iedzīvotāju skaits samazinājies par 1 479 iedzīvotājiem jeb par 2,1%. Liepājā iedzīvotāju skaits samazinājies lēnāk nekā valstī kopumā. Valstī pēdējo piecu gadu laikā iedzīvotāju skaits samazinājies par 2,9%.

Liepājas iedzīvotāju vecumsastāvs⁴



Zemā dzimstība, mirstības pieaugums un iedzīvotāju migrācija radījuši izmaiņas arī iedzīvotāju vecumsastāvā. 2020. gadā, salīdzinot ar 2000. gadu, iedzīvotāju skaits palielinājies divās vecuma grupās – no 0-5 gadiem iedzīvotāju skaits palielinājies par 4,9% un vecuma grupā virs 70 gadiem iedzīvotāju skaits palielinājies par 32,7%. Pārējās vecuma grupās iedzīvotāju skaits samazinājies.

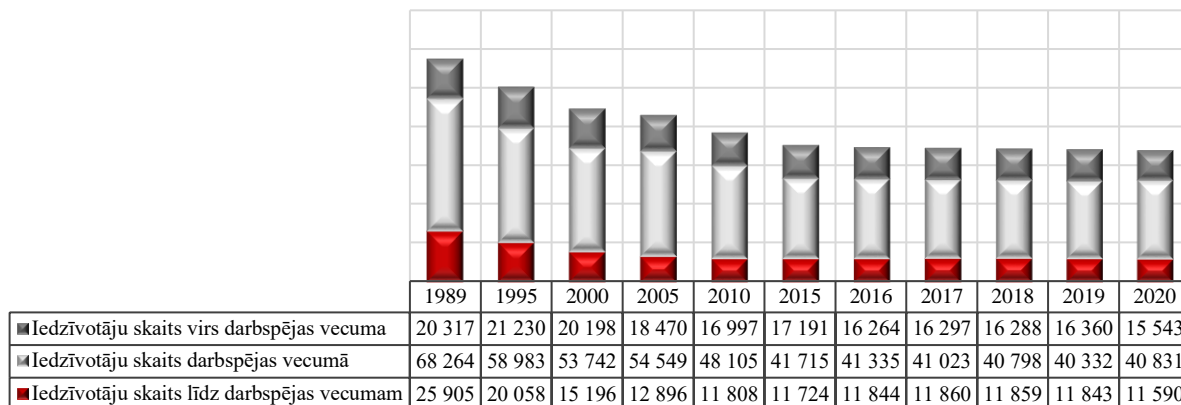
2020. gadā Liepājā, salīdzinot ar 2019. gadu, vislielākais iedzīvotāju skaita samazinājums bijis vecuma grupā no 0-5 gadiem – par 4,7%, vecuma grupā no 21-30 gadiem par – 2,8%.

Neskatoties uz kopējo iedzīvotāju skaita samazinājumu, 2020. gadā bijušas vecuma grupas, kurās iedzīvotāju skaits palielinājies. Vecuma grupā no 6-20 gadiem iedzīvotāju skaits palielinājies par 0,8%, vecuma grupā no 31-40 gadiem iedzīvotāju skaits palielinājies par 2,2%, vecuma grupā no 46-50 gadiem iedzīvotāju skaits palielinājies par 0,9%, vecuma grupā no 61-65 gadiem iedzīvotāju skaits palielinājies par 1,1% un vecuma grupā virs 70 gadiem iedzīvotāju skaits palielinājies par 0,7%.

³ Centrālā statistikas pārvalde; data.stat.gov.lv

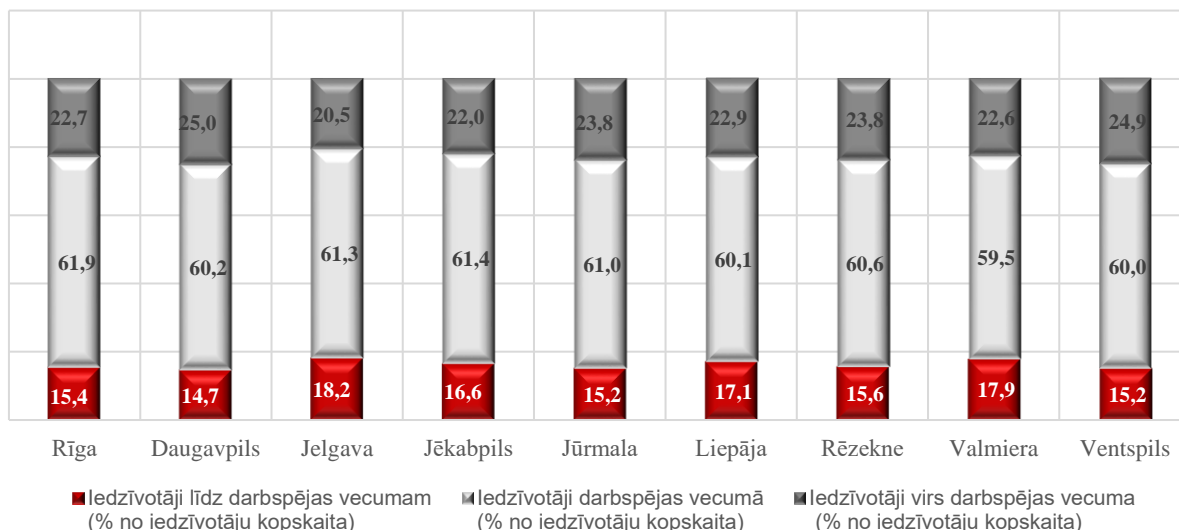
⁴ Centrālā statistikas pārvalde; data.stat.gov.lv

Liepājas iedzīvotāju galvenās vecuma grupas ⁵



Iedzīvotāju dzimstība, mirstība un migrācija radījusi izmaiņas arī iedzīvotāju vecumsastāvā. 2020. gada beigās Liepājā bija 11 590 (17,1% no iedzīvotāju kopskaita) iedzīvotāji līdz darbspējas vecumam (0-14 gadu vecumā), 40 831 (60,1% no iedzīvotāju kopskaita) iedzīvotājs darbspējas vecumā un 15 543 (22,9% no iedzīvotāju kopskaita) iedzīvotāji virs darbspējas vecuma (virs 63 gadiem).

Iedzīvotāju galvenās vecuma grupas 2020. gadā (% no iedzīvotāju kopskaita) ⁶

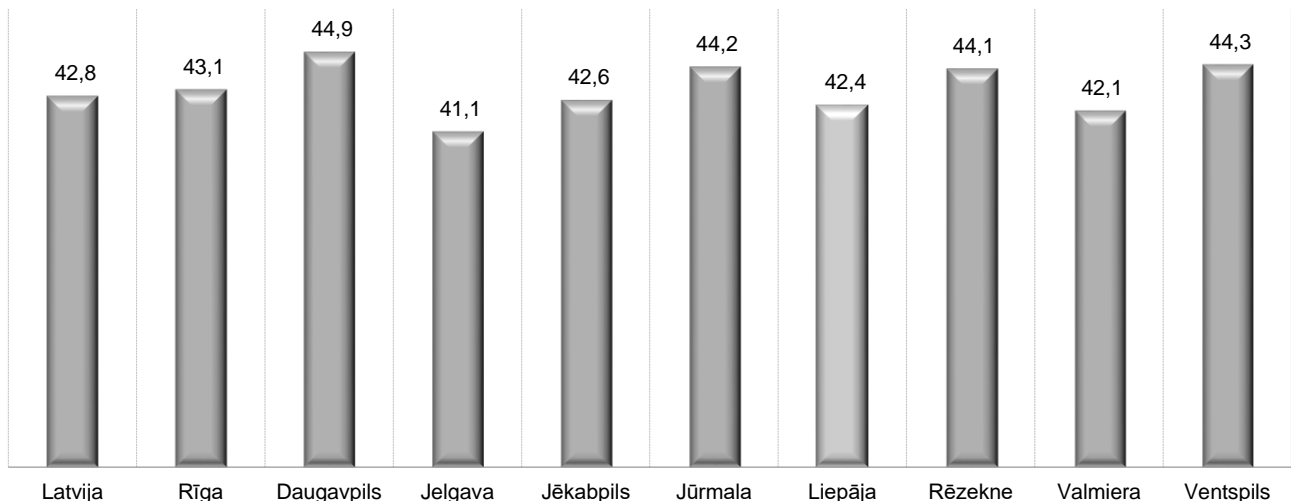


2020. gadā visaugstākais darbspējas vecuma iedzīvotāju īpatsvars (procentos no iedzīvotāju kopskaita) starp deviņām republikas nozīmes pilsētām bijis Jēkabpilī (61,4%) un Jelgavā (61,3%), bet viszemākais – Valmierā (59,5%) un Liepājā (60,1%). 2020. gadā visaugstākais bērnu un pusaudžu vecumā līdz 15 gadiem īpatsvars iedzīvotāju kopskaitā bijis Valmierā (17,9%), Liepājā (17,1%) un Jelgavā (18,2%). Visaugstākais iedzīvotāju īpatsvars vecumā virs 63 gadiem bija Ventspilī (24,9%) un Daugavpilī (25,0%).

⁵ Centrālā statistikas pārvalde; data.stat.gov.lv

⁶ Centrālā statistikas pārvalde; data.stat.gov.lv

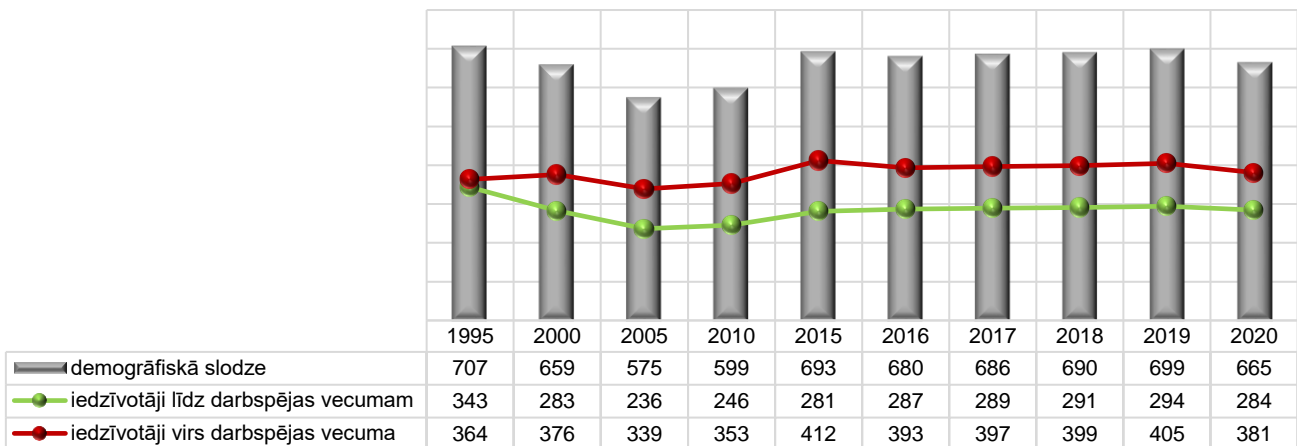
Iedzīvotāju vidējais vecums 2020.gadā (gadi)⁷



2020. gadā Liepājas iedzīvotāju vidējais vecums bija 42,4 gadi. Salīdzinot deviņas republikas nozīmes pilsētas, Liepāja ir trešā jaunākā pilsēta aiz Jelgavas (41,1 gadi) un Valmieras (42,1 gadi).

Vecākās pilsētas ir Daugavpils un Ventspils, kur iedzīvotāju vidējais vecums attiecīgi ir 44,4 un 44,3 gadi.

Demogrāfiskā slodze Liepājā (bērnu un pensijas vecuma iedzīvotāju skaits uz 1000 darbības vecuma iedzīvotājiem)⁸



Demogrāfiskā slodze raksturo bērnu un pusaudžu līdz 15 gadu vecumam, kā arī pensijas vecuma iedzīvotāju (64 gadi) attiecību pret darbības vecuma iedzīvotājiem.

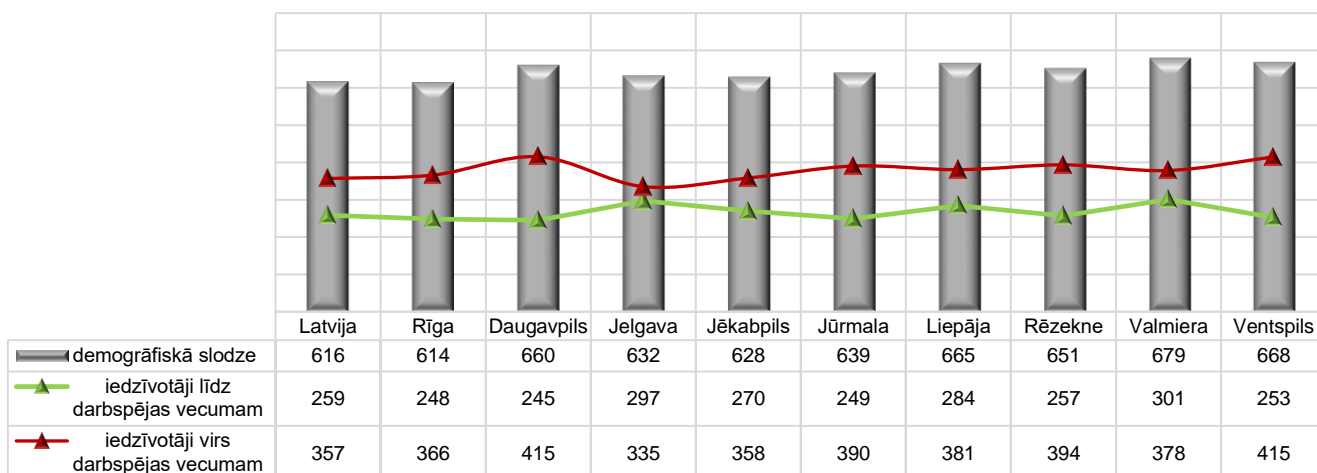
2020. gadā Liepājā uz 1000 darbības vecuma iedzīvotājiem bija 665 bērnu, pusaudžu un pensijas vecuma iedzīvotāju, tai skaitā 284 (42,7% īpatsvars demogrāfiskajā slodzē) bērns un pusaudzis līdz 15 gadu vecumam un 381 (57,3% īpatsvars demogrāfiskajā slodzē) pensijas vecuma iedzīvotājs virs 63 gadiem.

Datus ar 2019. gadā nevar salīdzināt, jo līdz 2019. gadam dati publicēti pēc faktiskās dzīves vietas, kopš 2020. gada pēc reģistrētās dzīves vietas.

⁷ Centrālā statistikas pārvalde; data.stat.gov.lv

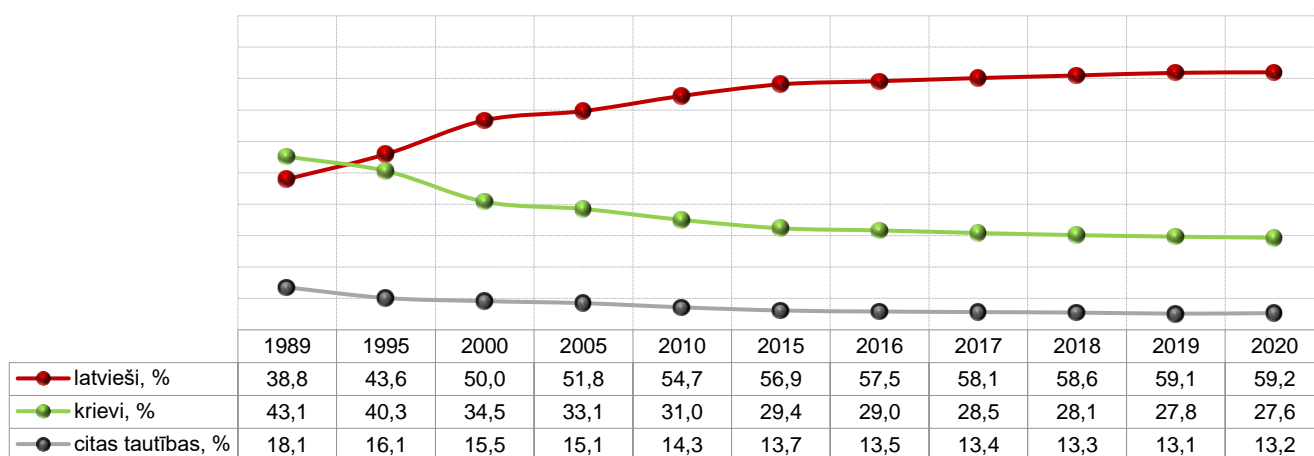
⁸ Centrālā statistikas pārvalde; data.stat.gov.lv

Demogrāfiskā slodze 2020. gadā (bērnu un pensijas vecuma iedzīvotāju skaits uz 1000 darbspējas vecuma iedzīvotājiem) ⁹



2020. gadā visaugstākā demogrāfiskā slodze starp republikas nozīmes pilsētām bija Valmierā (679) un Ventspilī (668), bet vismazākā Rīgā (614). Latvijā vidēji 616.

Liepājas pastāvīgo iedzīvotāju nacionālais sastāvs, %¹⁰

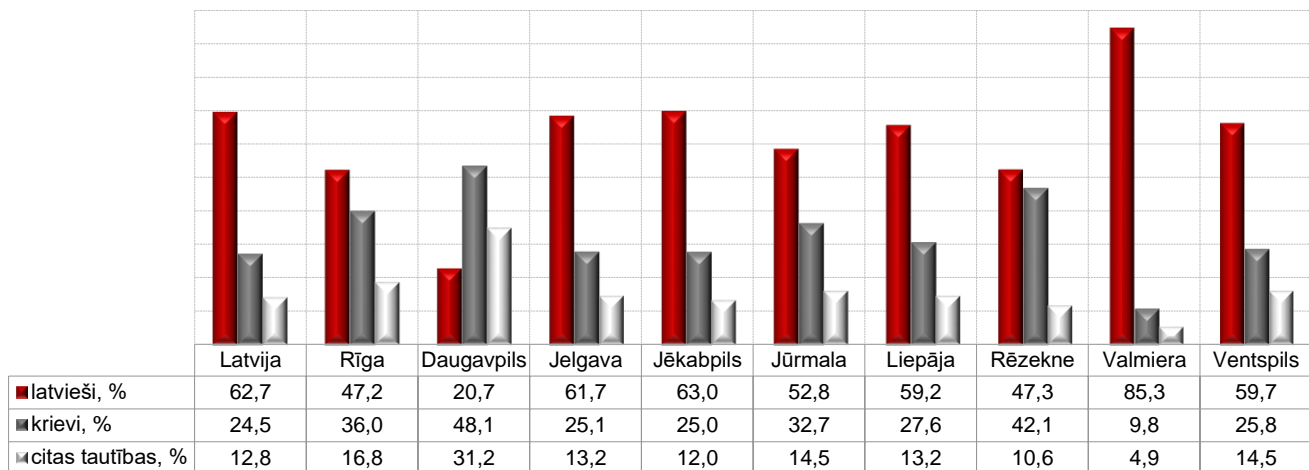


2020. gada beigās latviešu īpatsvars Liepājā bija 59,2%, krievu tautības iedzīvotāju īpatsvars bija 27,6% un citu tautību iedzīvotāju īpatsvars bija 13,2%.

⁹ Centrālā statistikas pārvalde; data.stat.gov.lv

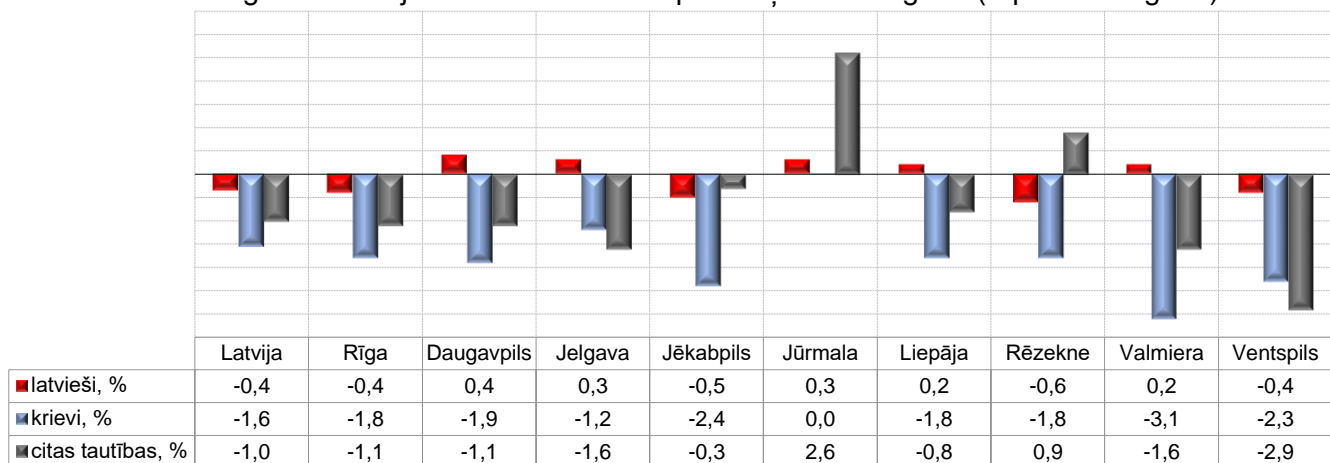
¹⁰ Centrālā statistika pārvalde; data.stat.gov.lv

Pastāvīgo iedzīvotāju nacionālais sastāvs 2020. gadā,¹¹



2020. gadā vislielākais latviešu īpatsvars bija Valmierā (85,3%), Jēkabpilī (63,0%) un Jelgavā (61,7%). Savukārt lielākais krievu tautības iedzīvotāju īpatsvars bija Daugavpilī (48,1%), Rēzeknē (42,1%) un Rīgā (36,0%).

Pastāvīgo iedzīvotāju nacionālā sastāva pārmaiņas 2020. gadā (%pret 2019.gadu)¹²



Latvijā kopumā samazinās iedzīvotāju skaits un attiecīgi mainās nacionālais sastāvs.

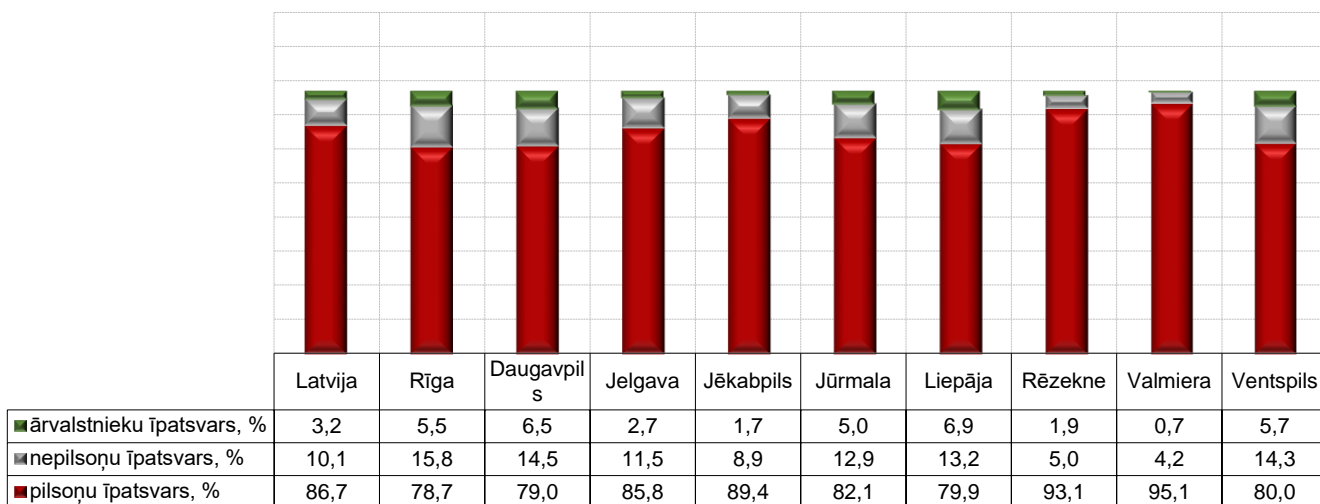
2020. gadā, salīdzinot ar 2019. gadu, latviešu skaits palielinājies piecās republikas pilsētās (Daugavpilī, Jelgavā, Jūrmalā, Liepājā un Valmierā). Krievu tautības iedzīvotāju skaits samazinājies visās republikas nozīmes pilsētās.

Liepājā latviešu skaits gada laikā palielinājies par 0,2%, krievu tautības iedzīvotāju skaits samazinājies par 1,8%, citu tautību (ukraiņu, baltkrievu, lietuviešu, u.c.) iedzīvotāju skaits samazinājies par 0,8%.

¹¹ Centrālā statistika pārvalde; data.stat.gov.lv

¹² Centrālā statistika pārvalde; data.stat.gov.lv

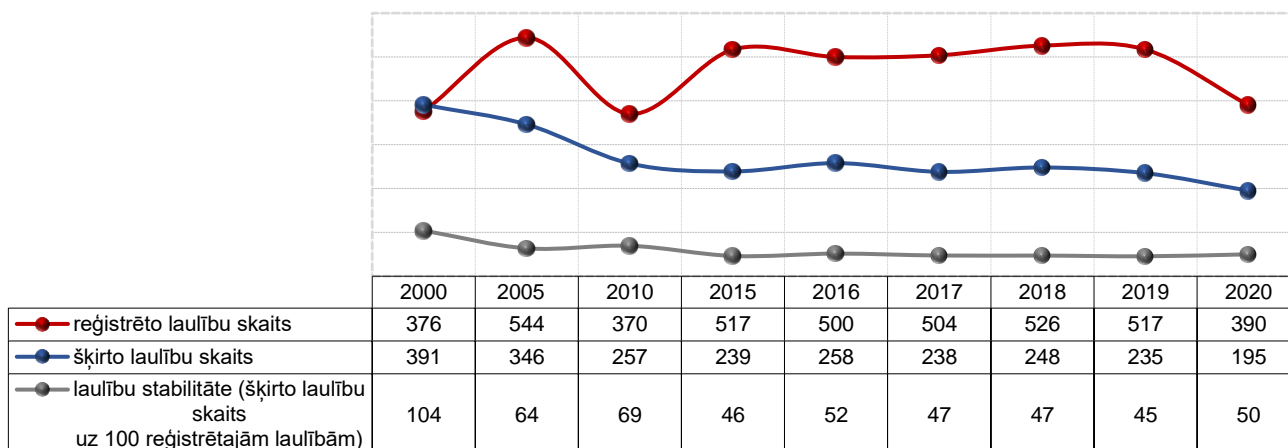
Iedzīvotāju skaita sadalījums pēc valstiskās piederības 2021. gada 1.janvārī¹³



2021. gada sākumā Liepājā bija trešais zemākais pilsoņu īpatsvars 79,9%. Augstākais pilsoņu īpatsvars bija Valmierā (95,1%) un Rēzeknē (93,1%).

Nepilsoņu īpatsvars Liepājā bija – 13,2% un ārvalstnieku īpatsvars – 6,9%.

Reģistrēto un šķirto laulību skaits Liepājā¹⁴



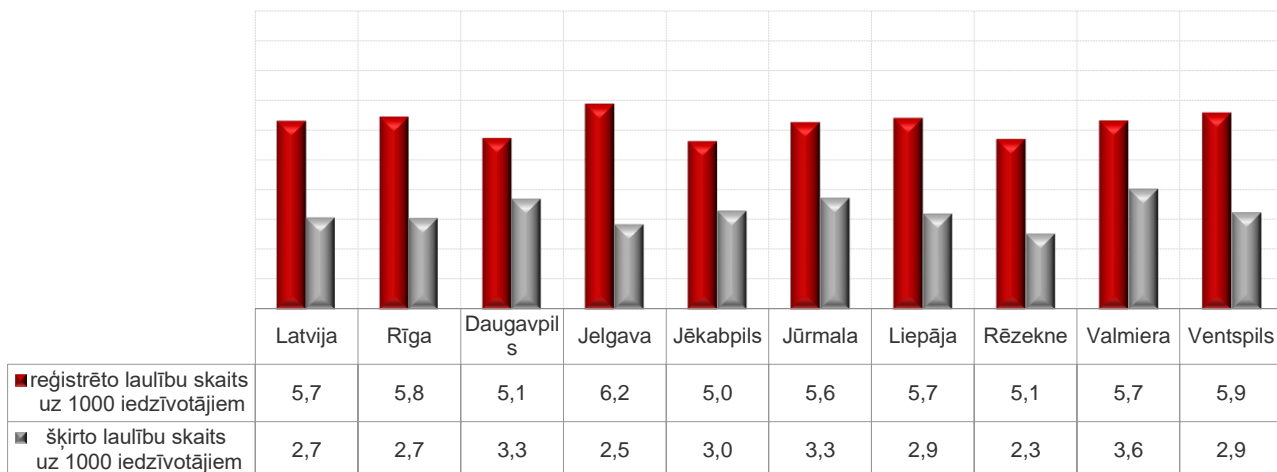
2020. gadā Liepājā reģistrētas 390 laulības, kas ir par 127 laulībām jeb par 24,6% mazāk nekā 2019. gadā. Šķirto laulību skaits 2020. gadā bija 195, kas ir par 40 šķirtām laulībām jeb par 17,0% mazāk nekā 2019. gadā.

Uz katrām 100 noslēgtajām laulībām Liepājā 50 laulības šķirtas.

¹³ Centrālā statistika pārvalde; data.stat.gov.lv

¹⁴ Centrālā statistika pārvalde; data.stat.gov.lv

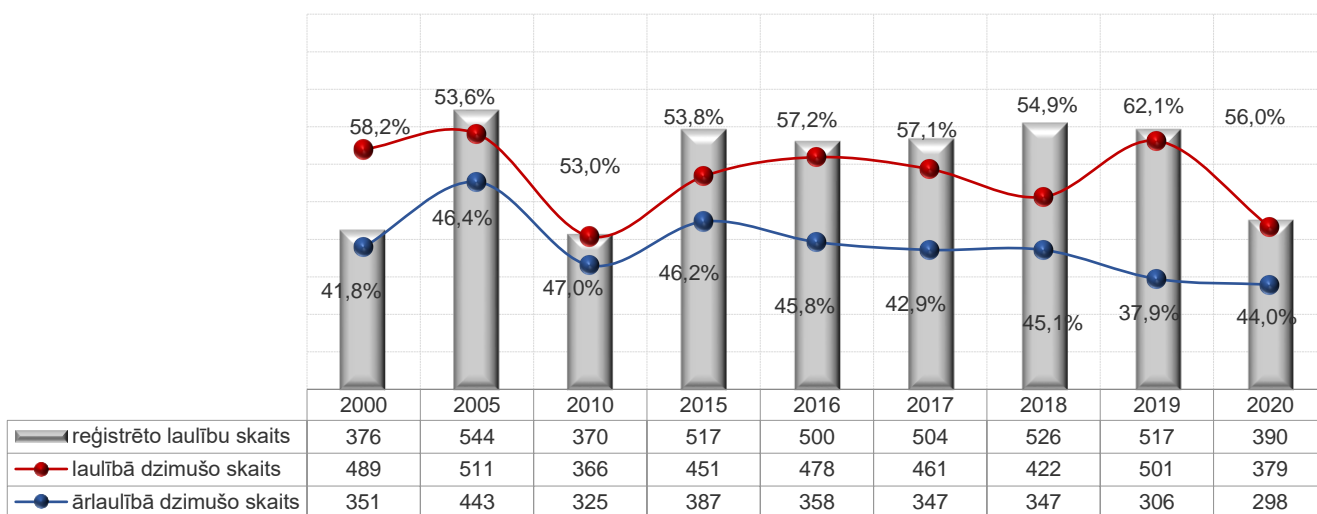
Reģistrētās un šķirtās laulības 2020. gadā¹⁵



2020. gadā uz 1000 iedzīvotājiem Liepājā reģistrētas 5,7 laulības, kas ir ceturtais augstākais rādītājs starp deviņām republikas nozīmes pilsētām.

Šķirto laulību skaits uz 1000 iedzīvotājiem Liepājā bija 2,9 šķirtas laulības, kas ir ceturtais zemākais rādītājs starp deviņām republikas nozīmes pilsētām.

Liepājā reģistrēto laulību skaits, laulībā un ārpus laulības dzimušo skaits¹⁶

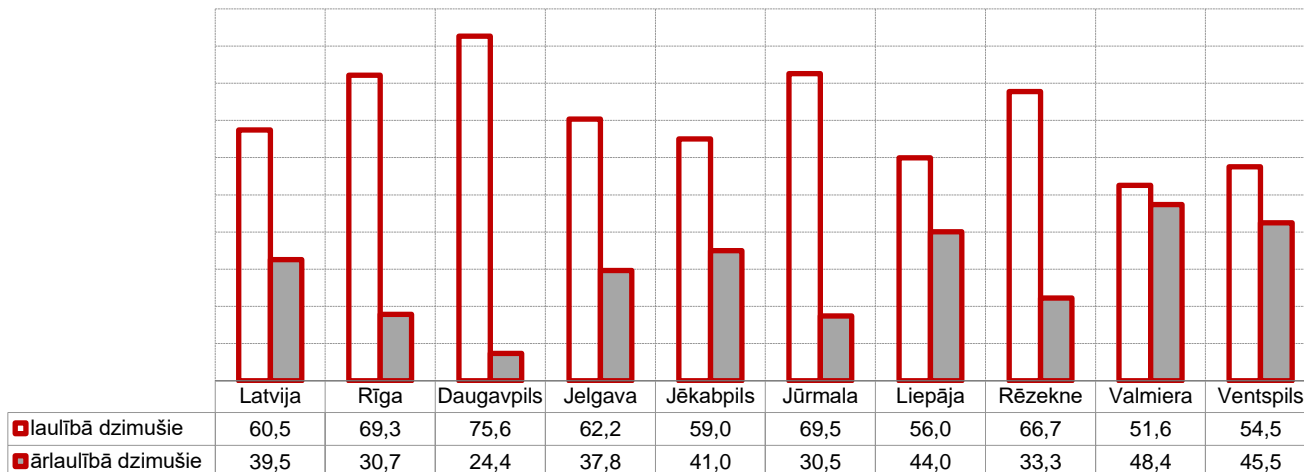


2020. gadā Liepājā piedzimuši 677 bērni, tai skaitā 390 bērni (56,0% no jaundzimušo kopskaita) dzimuši vecākiem reģistrētā laulībā un 298 bērni (44,0%) dzimuši vecākiem, kuri nebija reģistrējuši laulību.

¹⁵ Centrālā statistika pārvalde; data.stat.gov.lv

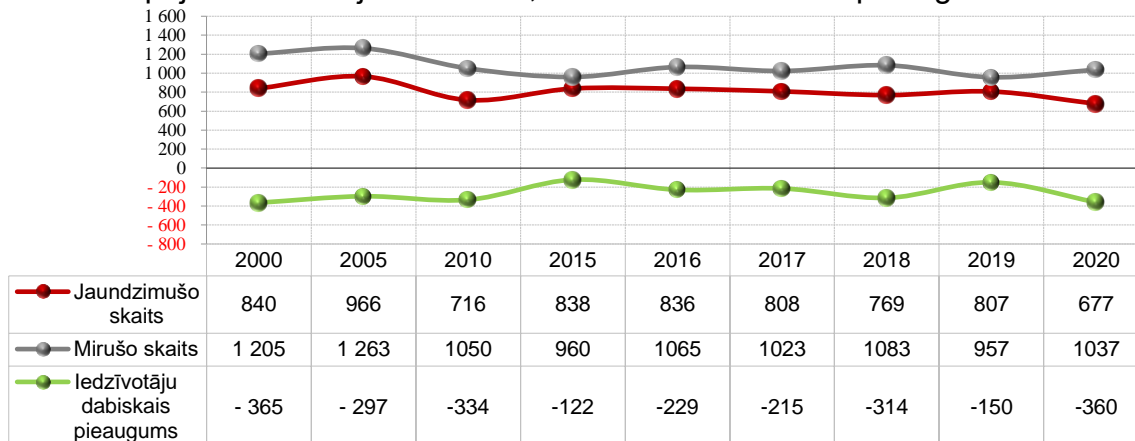
¹⁶ Centrālā statistika pārvalde; data.stat.gov.lv

Laulībā un ārļaulībā dzimušie 2020. gadā (% no dzīvi dzimušo skaita)¹⁷



Salīdzinot republikas nozīmes pilsētas, 2020. gadā vislielākais laulībā dzimušo skaita īpatsvars bijis Daugavpilī (75,6%) un Rēzeknē (66,7%). Savukārt lielākais ārļaulībā dzimušo skaita īpatsvars bijis Valmierā (48,4%) un Ventspilī (45,5%).

Liepājas iedzīvotāju dzimstība, mirstība un dabiskais pieaugums¹⁸



2020. gadā Liepājā piedzimuši 677 bērni, kas ir par 130 bērniem jeb par 16,1% mazāk nekā 2019. gadā. Miruši 1037 liepājnieki, kas ir par 80 iedzīvotājiem jeb par 8,4% mazāk nekā 2019. gadā.

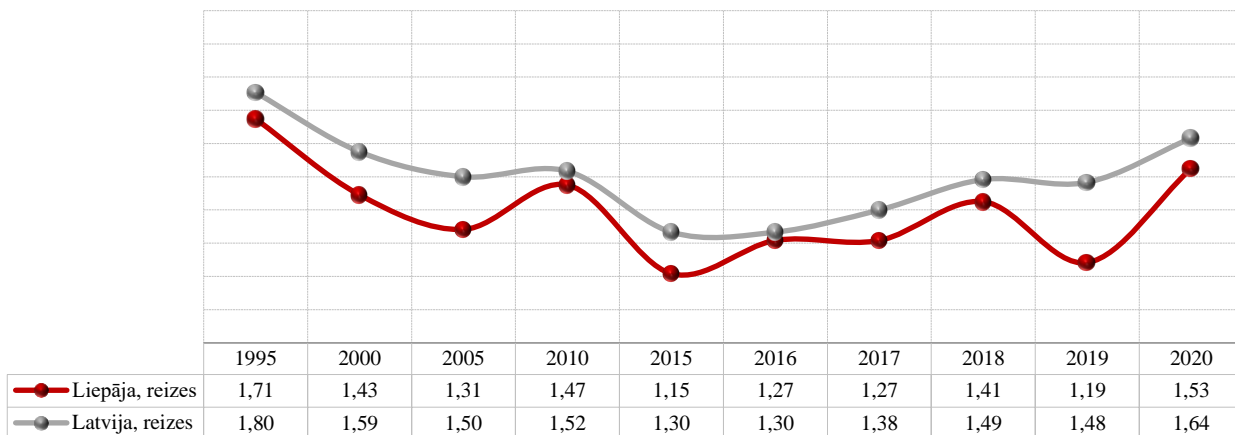
2020. gadā Liepājas iedzīvotāju dabiskais pieaugums, tāpat kā pārējās republikas nozīmes pilsētās bijis negatīvs.

2020. gadā negatīvais dabiskais pieaugums, salīdzinot ar 2019. gadu, palielinājies 2,4 reizes, bet, salīdzinot ar 2000.gadu, negatīvais dabiskais pieaugums samazinājies par 1,4%.

¹⁷ Centrālā statistika pārvalde; data.stat.gov.lv

¹⁸ Centrālā statistika pārvalde; data.stat.gov.lv

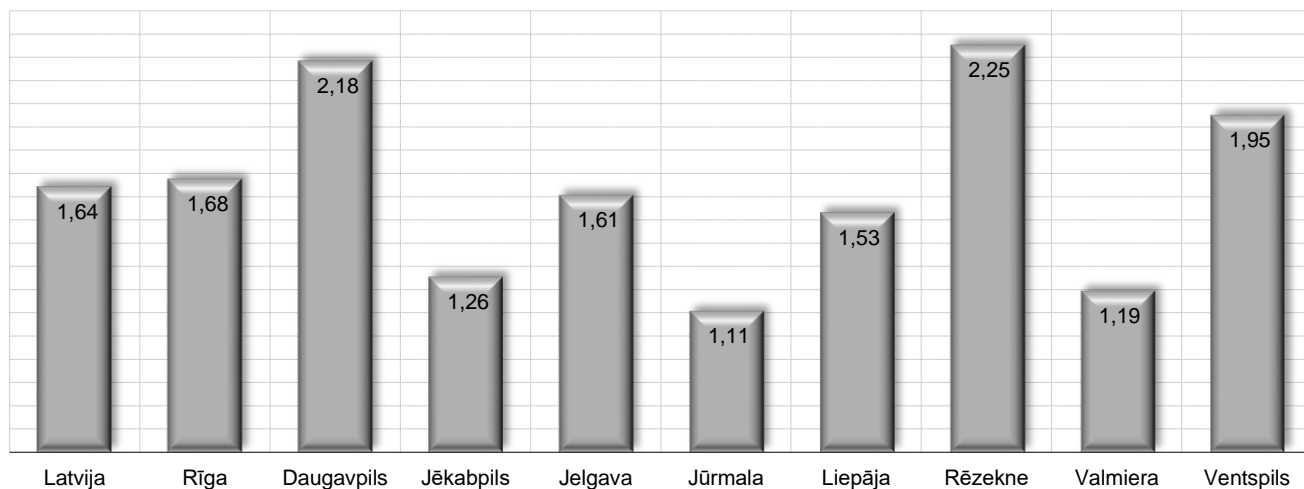
ledzīvotāju mirstības koeficients (mitušo skaits attiecībā pret dzimušo skaitu) reizes¹⁹



Kopš 1992. gada Liepājā, tāpat kā vidēji Latvijā, mirušo skaits ir lielāks par jaundzimušo skaitu. 2020. gadā Liepājā mirstības koeficients palielinājās par 28,6%. Mirstības koeficienta palielināšanos ietekmēja dzimstības samazināšanās un mirstības palielināšanās.

Latvijā mirstības koeficients 2020. gadā samazinājās par 10,8%.

ledzīvotāju mirstības koeficients 2020. gadā (mitušo skaits attiecībā pret dzimušo skaitu) reizes²⁰



2020. gadā Liepājā mirstības koeficients ir 1,53, kas ir ceturtais zemākais rādītājs starp deviņām republikas pilsētām. Visaugstākais mirstības koeficients bija Rēzeknē (2,25), Daugavpilī (2,18) un Ventspilī (1,95), bet viszemākais mirstības koeficients bijis Jūrmalā (1,11) un Valmierā (1,19).

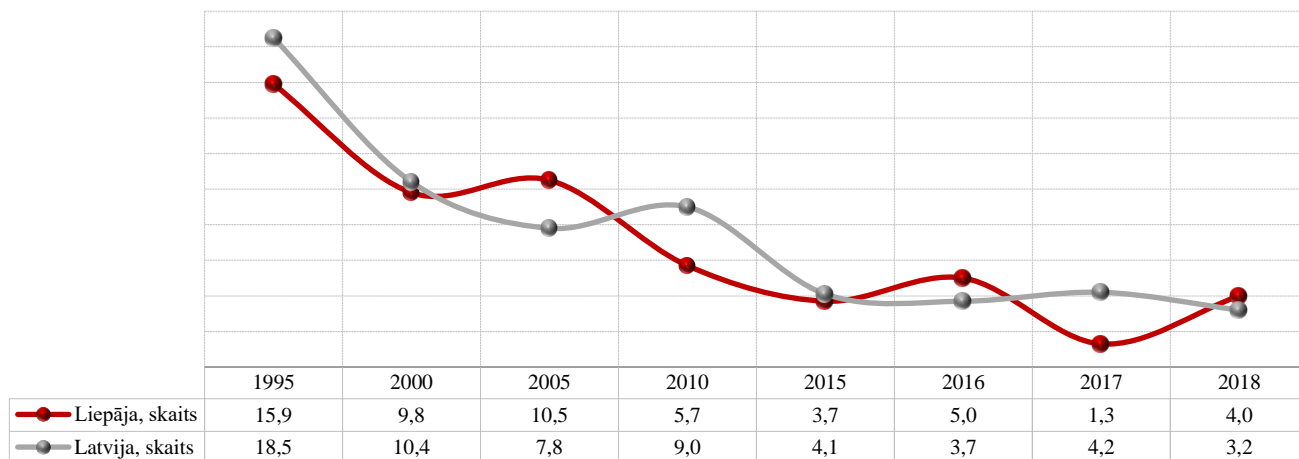
Salīdzinot mirstības koeficienta pārmaiņas 2020. gadā ar 2019. gadu, mirstības koeficients palielinājies visās republikas nozīmes pilsētās, izņemot Valmieru, kur mirstības koeficients samazinājās.

Mirstības koeficients visstraujāk samazinājās Jelgavā (par 17,6%) un Liepājā (par 15,6%).

¹⁹ Centrālā statistika pārvalde; data.stat.gov.lv

²⁰ Centrālā statistika pārvalde; data.stat.gov.lv

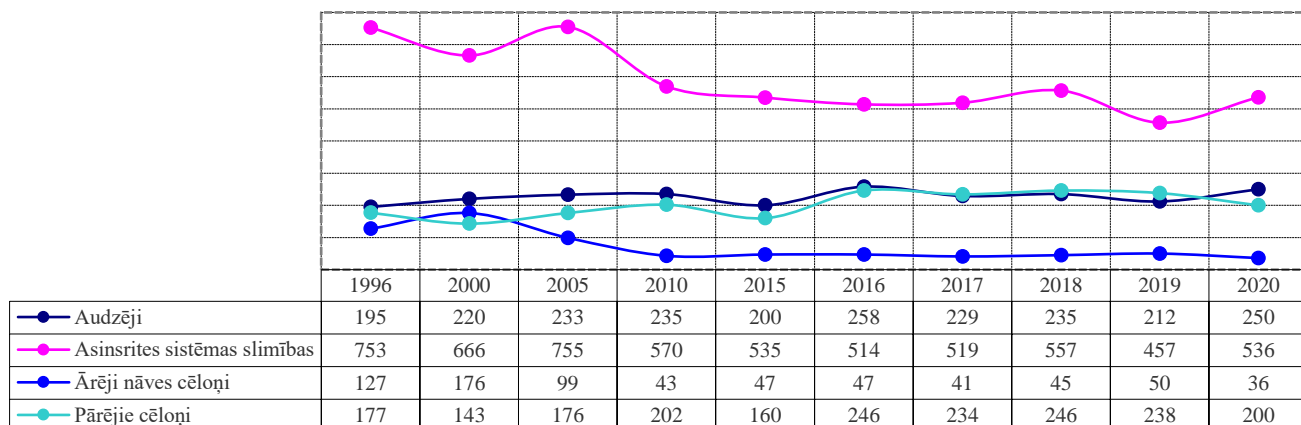
Pirmajā dzīves gadā mirušo bērnu skaits uz 1000 dzimušiem²¹



Zīdaiņu (bērnu līdz viena gada vecumam) mirstība ir viens no rādītājiem, kas sniedz priekšstatu par iedzīvotāju vispārējo veselības stāvokli, raksturo pirms un pēcdzemdību veselības aprūpi, ir sociālo apstākļu svarīgs raksturojums.

2018. gadā Liepājā rēķinot uz 1000 dzimušajiem, miruši 4 zīdaiņi. Latvijā vidēji pirmajā dzīves gadā mirušo bērnu skaits rēķinot uz 1000 dzimušajiem ir 3,2.

Mirušo skaits sadalījumā pa galvenajiem nāves cēloņiem Liepājā²²



Galveno nāves cēloņu vidū jau samērā ilgi “pirmo vietu” ieņem asinsrites sistēmas slimības. 2020. gadā šo iemeslu dēļ nomira 536 liepājnieki jeb 52,5% no visiem mirušajiem. Asinsrites sistēmas slimību dēļ 2020. gadā nomira par 79 cilvēkiem jeb par 17,3% vairāk nekā 2019. gadā.

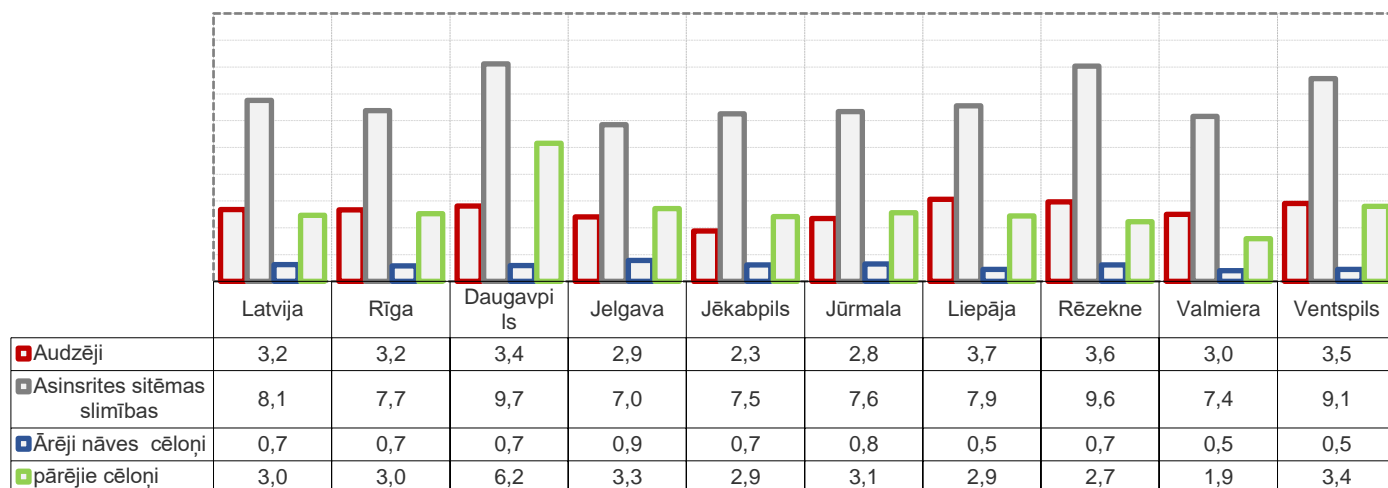
Otra nozīmīgākā grupa iedzīvotāju nāves cēloņu ziņā ir audzēji – 2020. gadā bija 250 nāves gadījumi jeb 24,5% no mirušo kopskaita. Audzēju izraisīto nāves gadījumu skaits 2020. gadā, salīdzinot ar 2019. gadu, palielinājās par 17,9%.

Trešo vietu nāves cēloņu struktūrā ieņem ārējie nāves cēloņi (nelaimes gadījumi, saindēšanās, traumas) – 2020. gadā nedabiskā nāvē nomira 36 cilvēki jeb 3,5% no visiem mirušajiem.

²¹ Centrālā statistika pārvalde; Sabiedrības profilakses un kontroles centrs

²² Centrālā statistika pārvalde; Sabiedrības profilakses un kontroles centrs

Mirušo skaits sadalījumā pa galvenajiem nāves cēloņiem 2020. gadā (uz 1000 iedzīvotājiem)²³

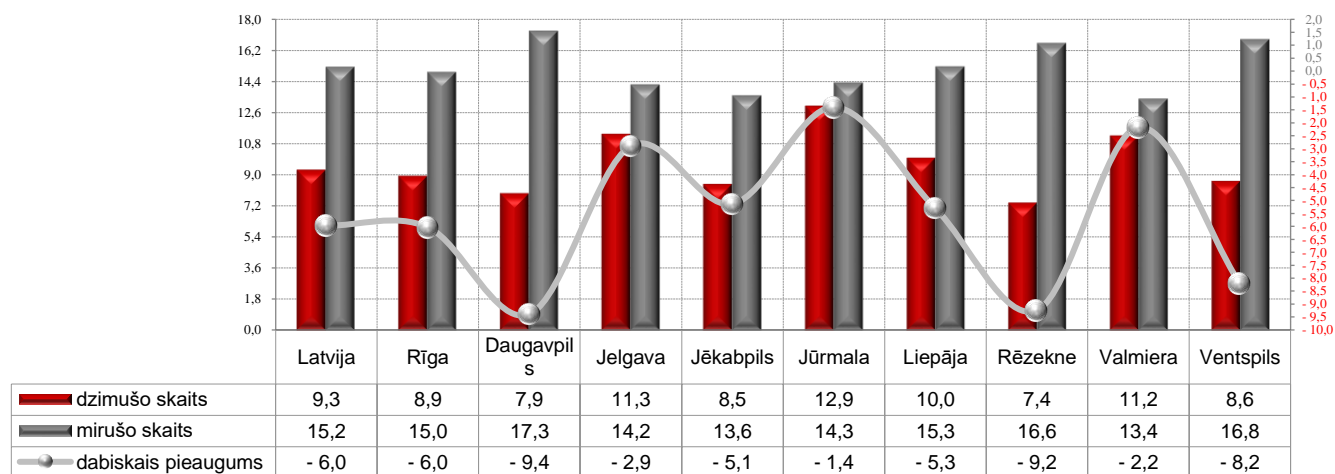


2020. gadā rēķinot uz 1000 iedzīvotājiem, vislielākā mirstība asinsrites sistēmas slimību dēļ bijusi Rēzeknē (9,6 mirušie), Daugavpilī (9,7) un Ventspilī (9,1).

Ar ļaundabīgiem audzējiem visvairāk miruši Liepājā (3,7 mirušie), Rēzeknē (3,6 mirušie) un Ventspilī (3,5 mirušie).

Nedabiskā nāvē visvairāk gājuši bojā Jelgavā (0,9) un Jūrmalā (0,8).

Iedzīvotāju dzimstība, mirstība un dabiskais pieaugums uz 1000 iedzīvotājiem 2020. gadā²⁴



2020. gadā visaugstākais jaundzimušo skaits uz 1000 iedzīvotājiem bija Jūrmalā (12,9), Jelgavā (11,3) un Valmierā (11,2) bet viszemākais jaundzimušos skaits uz 1000 iedzīvotājiem bija Rēzeknē (7,4) un Daugavpilī (7,9). Liepājā ir ceturtais augstākais dzimstības rādītājs (10 dzimušie uz 1000 iedzīvotājiem).

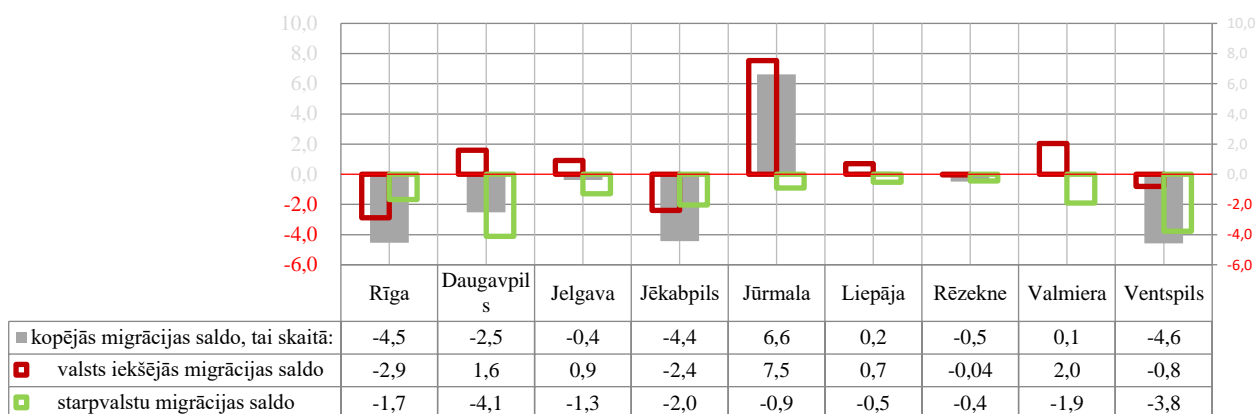
2020. gadā augstākie mirstības rādītāji bijuši Daugavpilī (17,3 mirušie uz 1000 iedzīvotājiem) un Ventspilī (16,8 mirušie uz 1000 iedzīvotājiem). Liepājā ir ceturtais augstākais mirstības rādītājs starp 9 valsts lielākajām pilsētām (15,3 mirušie uz 1000 iedzīvotājiem).

Liepājā 2020. gadā ir piektais augstākais(arī zemākais) dabiskā pieauguma rādītājs starp valsts 9 republikas nozīmes pilsētām (-5,3 iedzīvotāji uz 1000 iedzīvotājiem).

²³ Sabiedrības profilakses un kontroles centrs

²⁴ Centrālā statistika pārvalde; data.stat.gov.lv

Iedzīvotāju migrācijas saldo 2020. gadā (uz pastāvīgu dzīvi iebraukušo skaits attiecībā pret uz pastāvīgu dzīvi izbraukušo skaitu) uz 1000 iedzīvotājiem²⁵

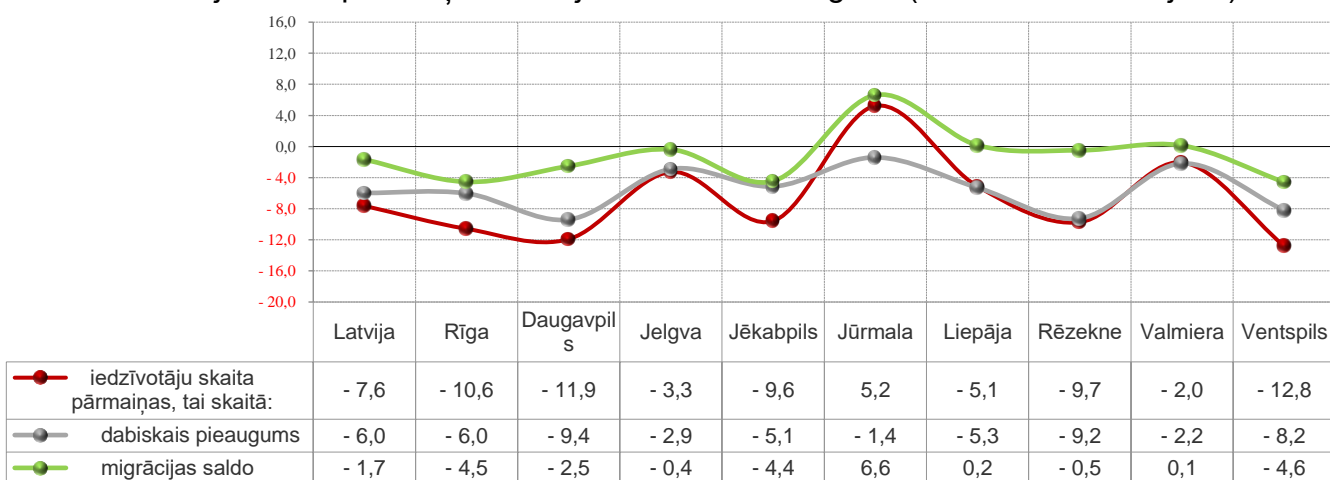


2020. gadā pozitīvs kopējais migrācijas saldo bijis Jūrmalā, Liepājā un Valmierā. Pārējās republikas pilsētās kopējais migrācijas saldo bijis negatīvs

Starpvalstu migrācijas saldo ir negatīvs visās pilsētās.

2020. gadā iekšējās migrācijas saldo pozitīvs bijis piecās republikas nozīmes pilsētās – Daugavpilī, Jelgavā, Jūrmalā, Liepājā un Valmierā. Pārējās republikas pilsētās iekšējās migrācijas saldo bijis negatīvs.

Iedzīvotāju skaita pārmaiņas veidojošie faktori 2020.gadā (uz 1000 iedzīvotājiem)²⁶



2020. gadā visās valsts lielākajās pilsētās, iedzīvotāju skaits samazinājies, izņemot Jūrmalu. Rēķinot uz 1000 iedzīvotājiem vislielākais iedzīvotāju skaita samazinājums bijis Ventspilī (-12,8) un Daugavpilī (-11,9).

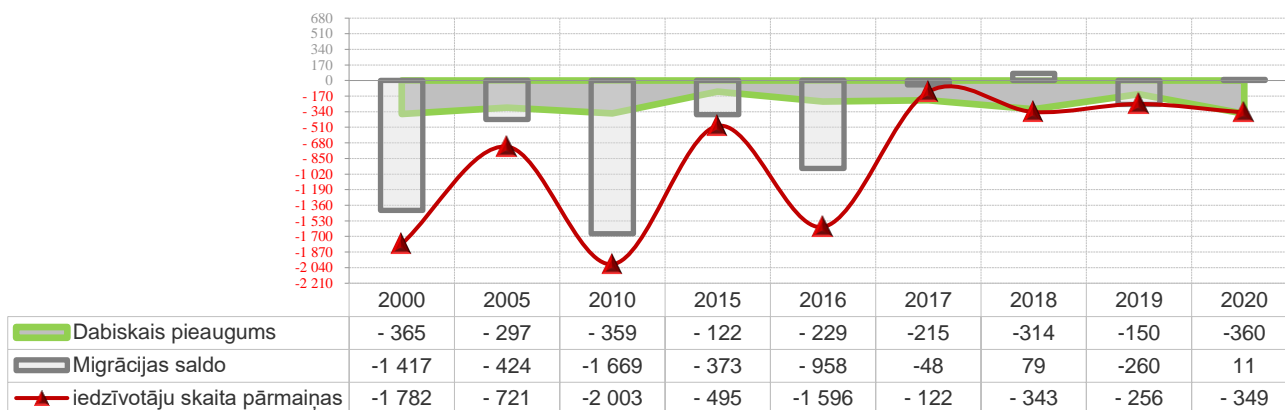
Dabiskā pieauguma rezultātā lielākais iedzīvotāju skaita samazinājums bijis Daugavpilī (-9,4) un Rēzeknē (- 9,2 rēķinot uz 1000 iedzīvotājiem).

Migrācijas rezultātā trijās republikas pilsētās iedzīvotāju skaits palielinājies (Jūrmalā, Liepājā un Valmierā). Vislielākais iedzīvotāju skaita samazinājums migrācijas rezultātā bijis Ventspilī (-4,6 rēķinot uz 1000 iedzīvotājiem) un Rīgā (-4,5 rēķinot uz 1000 iedzīvotājiem).

²⁵ Centrālā statistika pārvalde; data.stat.gov.lv

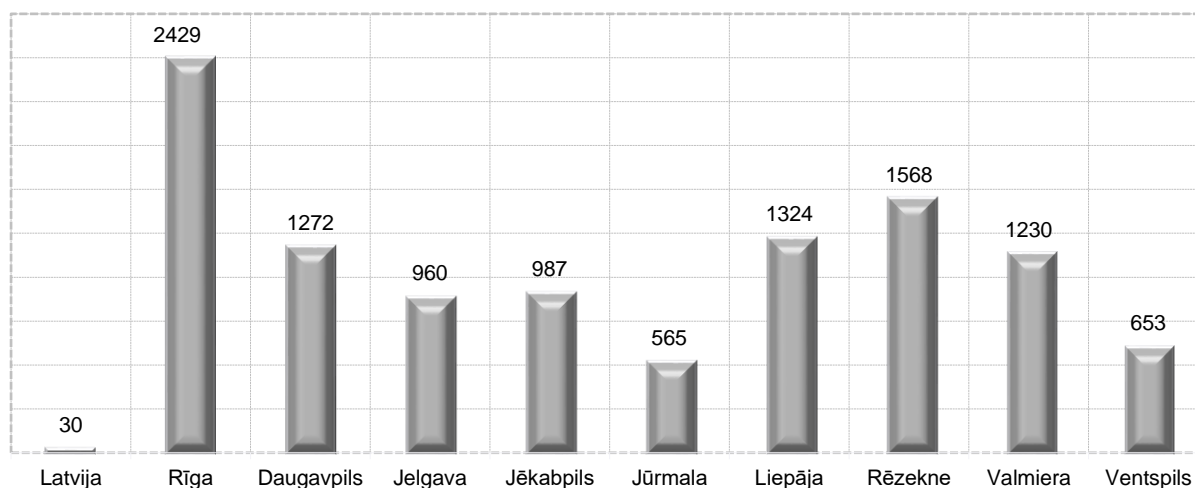
²⁶ Centrālā statistika pārvalde; data.stat.gov.lv

Liepājas iedzīvotāju skaitu pārmaiņas veidojošie faktori (cilvēku skaits)²⁷



2020. gadā iedzīvotāju skaita samazinājumu Liepājā noteica negatīvais dabiskais pieaugums. Dabiskā pieauguma ietekmē iedzīvotāju skaits Liepājā 2020. gadā samazinājās par 360 iedzīvotājiem, bet migrācijas rezultātā iedzīvotāju skaits palielinājās par 11 iedzīvotājiem. 2020. gadā Liepājā iedzīvotāju skaita samazinājums bijis straujākais pēdējo četrus gadus laikā.

Iedzīvotāju blīvums 2020. gadā (cilvēku skaits rēķinot uz sauszemes platības 1 km²)²⁸



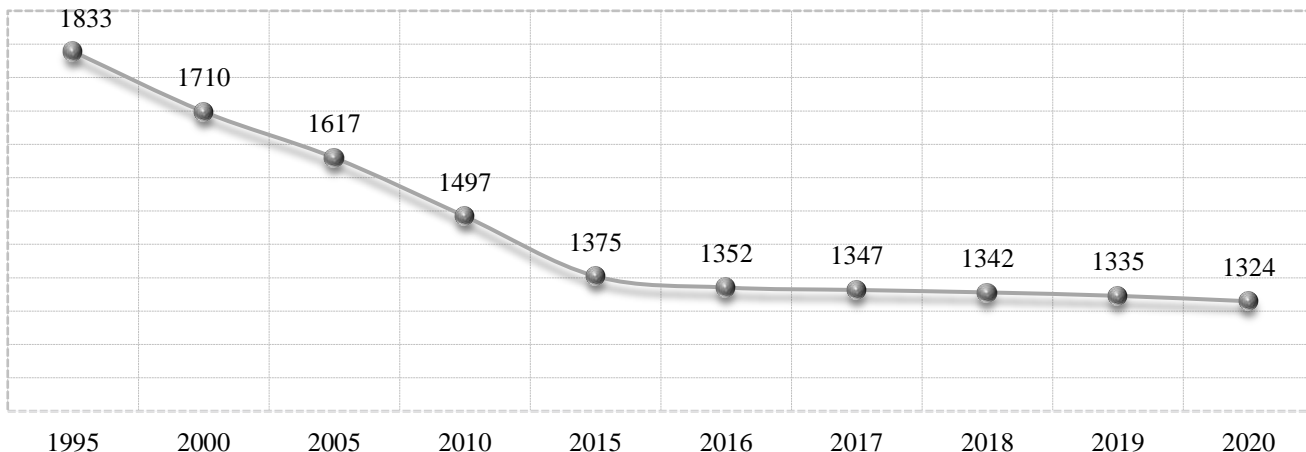
2020. gadā Liepāja starp republikas nozīmes pilsētām ir trešā visblīvāk apdzīvotā pilsēta (1 324 cilv./uz sauszemes platības km²).

2020. gadā vislielākais iedzīvotāju blīvums bijis Rīgā (2 429 cilvēki uz katru sauszemes platības kvadrātkilometru) un Rēzeknē (1 568 cilvēki uz vienu sauszemes platības km²), bet vismazākais - Jūrmalā (565 cilvēki uz vienu sauszemes platības km²) un Ventspilī (653 cilvēki uz vienu sauszemes platības km²).

²⁷ Centrālā statistika pārvalde; data.stat.gov.lv

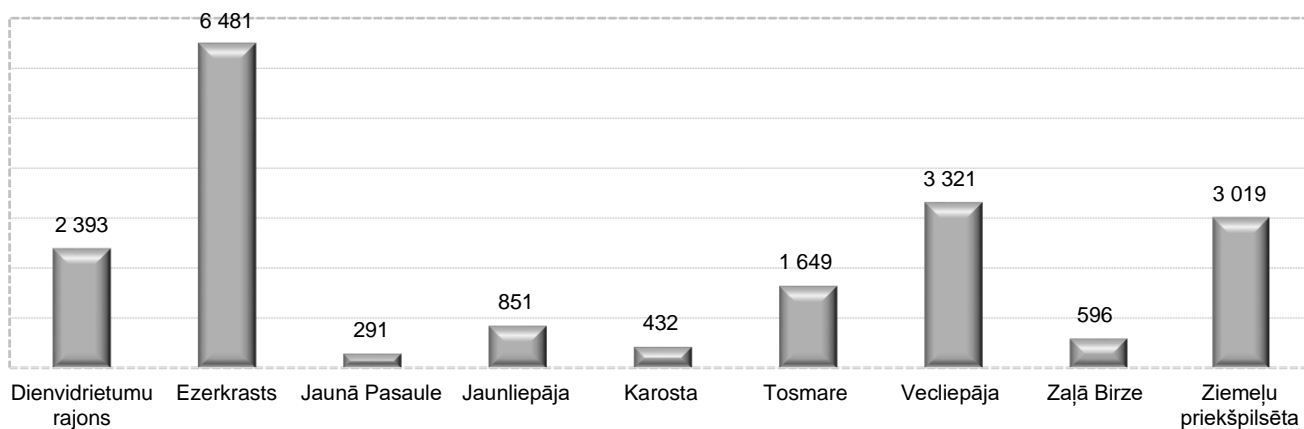
²⁸ Centrālā statistika pārvalde; data.stat.gov.lv

Liepājas iedzīvotāju blīvums (cilvēku blīvums uz 1 km²)²⁹



Sākot ar 2015. gadu iedzīvotāju blīvums tiek rēķināts uz vienu sauszemes platības kvadrātkilometru. Sauszemes platība Liepājas pilsētā ir 51,33 km².
2020. gadā Liepājā uz katru sauszemes platība kvadrātkilometru dzīvoja 1 324 cilvēki.
2020. gada laikā Liepājas iedzīvotāju blīvums samazinājies par 0,82%.

Iedzīvotāju blīvums Liepājas mikrorajonos 2020. gadā (cilvēku blīvums uz 1 km²)³⁰



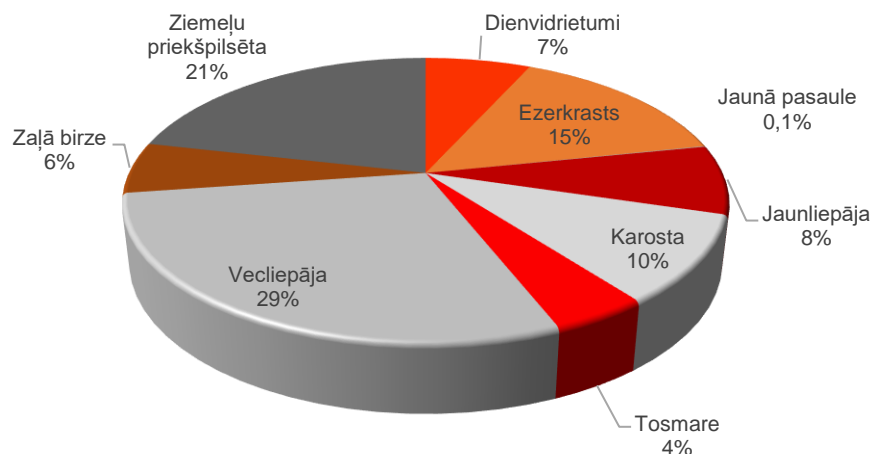
Vislielākais iedzīvotāju blīvums arī 2020. gadā saglabājās Ezerkrastā (6481 iedzīvotāji uz 1 km²), bet vismazākais – Karostā (432 iedzīvotājs uz 1 km²) un Jaunajā Pasaulē (291 iedzīvotāji uz 1 km²).

Liepājas iedzīvotāju skaita sadalījums pa pilsētas mikrorajoniem 2020.gadā (%)³¹

²⁹ Centrālā statistika pārvalde: datu bāzes: www.csb.gov.lv

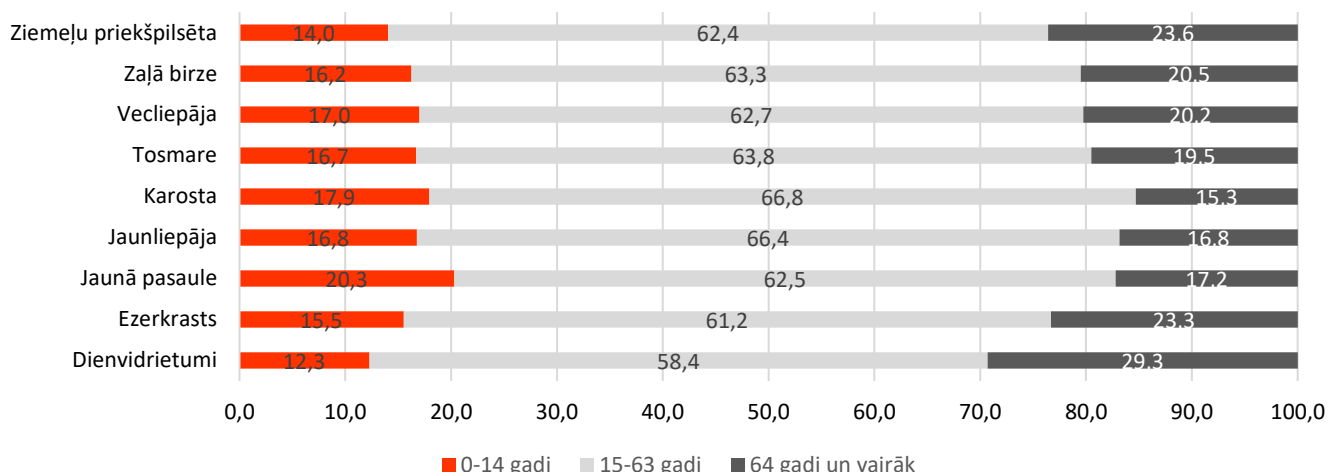
³⁰ Pilsonības un migrācijas lietu pārvaldes iedzīvotāju reģistra datu bāze

³¹ Pilsonības un migrācijas lietu pārvaldes iedzīvotāju reģistra datu bāze



2020. gadā visvairāk cilvēku dzīvoja Vecliepājā – 29% no Liepājas iedzīvotāju kopskaita, bet vismazāk - Jaunajā Pasaulē – 0,1% un Tosmarē – 4% no liepājnieku kopskaita. 2020.gadā Ziemeļu priekšpilsētā dzīvoja 21% no visiem iedzīvotājiem, Ezerkrastā – 15%, Karostā – 10%, Dienvidrietumu rajonā – 7%, Jaunliepājā – 8% un Zaļā Birzē – 6%.

Liepājas iedzīvotāju vecumsastāvs sadalījumā pa pilsētas mikrorajoniem 2020. gadā (%)³²



2020. gadā visjaunākie pilsētas mikrorajoni bija Karosta un Jaunliepāja, kuros bērnu un jauniešu īpatsvars attiecīgi bija 17,9% un 20,3%. Savukārt Dienvidrietumu rajons ir vecākais pilsētas mikrorajons. Iedzīvotāju skaits vecumā virs 63 gadiem Dienvidrietumu rajonā bija 29,3%.

³² Pilsonības un migrācijas lietu pārvaldes Iedzīvotāju reģistra datu bāze