

LIEPĀJAS PILSĒTAS
LOKĀLPLĀNOJUMS
TERITORIJAI STARP 14. NOVEMBRA BULVĀRI,
TALSU IELU UN PULVERA IELU

VIDES PĀRSKATS

IZSTRĀDĀTS STRATĒGISKĀ IETEKMES UZ VIDĪ NOVĒRTĒJUMA IETVAROS

PASŪTĪTĀJS: LIEPĀJAS PILSĒTAS PAŠVALDĪBA

IZSTRĀDĀTĀJS: SIA "REĢIONĀLIE PROJEKTI"

2020.

SATURS

Lietotie saīsinājumi	4
levads	5
1. Lokālpārplānojuma galvenie mērķi un īss satura izklāsts, saistība ar citiem plānošanas dokumentiem	6
1.1. Lokālpārplānojuma izstrādes galvenie mērķi un uzdevumi.....	6
1.2. Lokālpārplānojuma īss satura izklāsts.....	8
1.3. Lokālpārplānojuma teritorijā paredzēto darbību īss apraksts un plānoto funkcionālo zonu priekšlikums. 8	
1.4. Lokālpārplānojuma saistība ar citiem plānošanas dokumentiem	9
1.5. Īss alternatīvu raksturojums.....	12
2. Vides pārskata sagatavošanas procedūra un iesaistītās institūcijas, sabiedrības līdzdalība un rezultāti	12
3. Esošā vides stāvokļa apraksts un iespējamā attīstība, ja lokālpārplānojums netiktu īstenots	14
3.1. Mājdzīvnieku apbedīšana Liepājas pilsētā	14
3.2. Lokālpārplānojuma novietojums, platība	14
3.3. Klimats	16
3.4. Virszemes ūdens, meliorācija	16
3.5. Dabas vērtības	17
3.6. Transporta un inženierkomunikāciju infrastruktūra	19
3.7. Ģeoloģisko, hidroģeoloģisko un inženierģeoloģisko apstākļu raksturojums.....	20
3.8. Riska teritorijas un piesārņotās teritorijas.....	22
3.9. Atkritumi	22
3.10. Gaisa kvalitāte, troksnis un smakas.....	22
3.11. Iespējamā attīstība, ja lokālpārplānojums netiktu īstenots	23
4. Vides stāvoklis teritorijās, kuras lokālpārplānojuma īstenošana var būtiski ietekmēt	24
5. Ar lokālpārplānojumu saistītās vides problēmas, īpaši tās, kuras attiecas uz jebkurām vides aizsardzības būtiskām teritorijām, arī uz īpaši aizsargājamām dabas teritorijām, mitrājiem, mikroliegumiem, īpaši aizsargājamām sugām, to dzīvotnēm.....	25
6. Starptautiskie un nacionālie vides aizsardzības mērķi.....	27
6.1. Starptautiskie vides aizsardzības mērķi	27
6.2. Nacionālie vides aizsardzības mērķi.....	28
7. Lokālpārplānojuma un tā iespējamo alternatīvu īstenošanas būtiskās ietekmes uz vidi novērtējums.....	33
8. Risinājumi, lai novērstu vai samazinātu lokālpārplānojuma īstenošanas būtisko ietekmi uz vidi.....	37
9. Īss iespējamo alternatīvu izvēles pamatojums.....	40
10. Kompensēšanas pasākumi	41

11.	Lokālpilnošuma īstenošanas iespējamās būtiskās pārrobežu ietekmes novērtējums	41
12.	Paredzētie pasākumi lokālpilnošuma īstenošanas monitoringa nodrošināšanai	41
13.	Kopsavilkums	42

LIETOTIE SAĪSINĀJUMI

AS - akciju sabiedrība

Att. - attēls

CO₂ - oglekļa dioksīds

ES - Eiropas Savienība

Ha - hektāri

IBA - starptautisks putniem nozīmīgo vietu saraksts

INSPIRE - Eiropas Savienības telpiskās informācijas infrastruktūra

kV - kilovolti

LR - Latvijas Republika

LVĢMC - Latvijas Vides, ģeoloģijas un meteoroloģijas centrs

m/dnn - metri diennaktī

m² - kvadrātmetri

MK - Ministru kabinets

Natura 2000 - vienots Eiropas Savienības (ES) nozīmes aizsargājamo teritoriju tīkls

Nr. - numurs

SEG - siltumnīcefekta gāzes

SIA - sabiedrība ar ierobežotu atbildību

SIVN - Stratēģiskā ietekmes uz vidi novērtējuma

t. sk. - tai skaitā

t.i. - tas ir

Tab. - tabula

TAPIS - teritorijas attīstības plānošanas informācijas sistēma

TIAN - teritorijas izmantošanas un apbūves noteikumi

u. c. - un citi

u.tml. - un tamlīdzīgi

VARAM - Vides aizsardzības un reģionālās attīstības ministrija

vid. auto sk. dnn. - vidējais auto skaits diennaktī

VPVB - Vides pārraudzības valsts birojs

VSIA - valsts sabiedrība ar ierobežotu atbildību

IEVADS

Lokālpārplānojums Liepājas pilsētas teritorijai starp 14. novembra bulvāri, Talsu ielu un Pulvera ielu tiek izstrādāts saskaņā ar Liepājas pilsētas pašvaldības domes sēdes 2019. gada 21. marta lēmumu Nr. 113 (prot. Nr.5, 17#) "Par lokālpārplānojuma, kas groza Liepājas pilsētas teritorijas plānojumu teritorijai starp 14. novembra bulvāri, Talsu ielu un Pulvera ielu, Liepājā, izstrādes uzsākšanu un darba uzdevuma apstiprināšanu" ar pielikumu "Darba uzdevums".

Lokālpārplānojums ir vietējās pašvaldības ilgtermiņa teritorijas attīstības plānošanas dokuments, kurš ietver šādus nekustamos īpašumus Liepājas pilsētas teritorijā - 14. novembra bulvāris 29 (kadastra Nr. 1700 014 0391) (daļēji ietilpst), 14. novembra bulvāris 31/33 (kadastra Nr. 1700 014 0335), 14. novembra bulvāris 35 (kadastra Nr. 1700 014 0390), Talsu iela 2 (kadastra Nr. 1700 014 0331), Talsu iela (kadastra apzīmējums 1700 014 0422) (daļēji ietilpst). konkrēta plānošanas uzdevuma risināšanai un Liepājas pilsētas teritorijas plānojuma grozīšanai. Lokālpārplānojums izstrādāts pēc Liepājas pašvaldības iniciatīvas, lai sniegtu attīstības priekšlikumus un nodrošinātu priekšnoteikumus jaunas paredzētās darbības veikšanai teritorijā starp 14. novembra bulvāri, Talsu ielu un Pulvera ielu, Liepājā jaunas dzīvnieku (lolojumdzīvnieku) kapsētas izveidei, piemērojot tās daļu zemesgabalā Talsu ielā 2.

Pilsētā nesankcionēti veidojās nelegālas dzīvnieku apbedījumu teritorijas, neatbilstošā vietā pie Dienvidu kapiem un citās pilsētas teritorijās. Liepājas pilsētā oficiāla dzīvnieku kapsēta līdz šim nav izveidota, kā viens no iemesliem atbilstošas teritorijas izvēlei ir augstais gruntsūdens līmenis visā pilsētas teritorijā. Lai izveidotu mājdzīvnieku kapsētu, kā viens no nosacījumiem - gruntsūdens līmenim jābūt zemāk par 2 m.

Vides pārraudzības valsts birojs pieņēma lēmumu Nr.4-02/36 "Par stratēģiskā ietekmes uz vidi novērtējuma procedūras piemērošanu" (25.06.2019.) lokālpārplānojuma īstenošanas rezultātā plānotajai saimnieciskajai darbībai (jaunas dzīvnieku (lolojumdzīvnieku) kapsētas izveidei). Lēmuma pieņemšanas pamatojums - likuma "Par ietekmes uz vidi novērtējumu" 4. panta trešās daļas 1) punktā noteiktajam plānošanas dokumentam, kam Stratēģiskais novērtējums ir nepieciešams (4. panta trešās daļas 1) punkts, 2.pielikuma 11. punkta 9) apakšpunkts), citu starpā ņemot vērā arī 23. divi prim pantā noteiktos kritērijus (23. divi prim panta 1) punkta a) un d) apakšpunkts, 2) punkta a), un e) apakšpunkts) un 3. panta 1) punktā noteikto ietekmes savlaicīgas novērtēšanas principu.

Stratēģiskā ietekmes uz vidi novērtējuma (SIVN) mērķis ir izvērtēt lokālpārplānojuma īstenošanas iespējamo jeb prognozējamo ietekmi uz apkārtējo vidi, ņemot vērā lokālpārplānojuma izstrādes mērķi, uzdevumus, esošo situāciju dabā un teritorijas, kuras varētu tikt ietekmētas. SIVN pēc Liepājas pašvaldības pasūtījuma izstrādā SIA "Reģionālie projekti".

Vides pārskatā, atbilstoši lokālpārplānojuma darba uzdevuma prasībām un tādai detalizācijas pakāpei, ko nosaka plānošanas dokumenta konteksts, veikta pieejamās informācijas un datu analīze. Identificētas, aprakstītas un izvērtētas lokālpārplānojuma iespējamās ietekmes uz vidi un iespējamās alternatīvas, ņemot vērā lokālpārplānojuma izstrādes mērķi un teritoriju, kura varētu tikt ietekmēta.

Veicot plānošanas dokumenta stratēģisko ietekmes uz vidi novērtējumu, var secināt, ka īstenojot lokālpārplānojuma teritorijā plānoto zemes izmantošanas veida maiņu, vienlaicīgi risinot un priekšlaicīgi novēršot iespējamās vides problēmas, nākotnē kopumā Liepājas pilsētas komunālajā infrastruktūrā un pilsētvides attīstības jomā tiks sniegts pozitīvs ieguldījums.

1. LOKĀLPLĀNOJUMA GALVENIE MĒRĶI UN ĪSS SATURA IZKLĀSTS, SAISTĪBA AR CITIEM PLĀNOŠANAS DOKUMENTIEM

1.1. LOKĀLPLĀNOJUMA IZSTRĀDES GALVENIE MĒRĶI UN UZDEVUMI

Lokālpilnojumus tiek izstrādāts pēc Liepājas pilsētas pašvaldības iniciatīvas Liepājas pilsētā, teritorijai starp 14. novembra bulvāri, Talsu ielu un Pulvera ielu, lai grozītu Liepājas pilsētas teritorijas plānojumā noteikto (atļauto) izmantošanu no Jauktas darījumu un sabiedrisko objektu apbūves teritorijas (JD1) uz atbilstošu atļauto teritorijas izmantošanu, lai īstenotu pašvaldības ieceri izveidot jaunu dzīvnieku (lolojumdzīvnieku) kapsētu zemesgabalā Talsu ielā 2 (kadastra Nr. 1700 014 0331).

Lokālpilnojumus Liepājas pilsētas teritorijai starp 14. novembra bulvāri, Talsu ielu un Pulvera ielu tiek izstrādāts saskaņā ar Liepājas pilsētas pašvaldības domes sēdes 2019. gada 21. marta lēmumu Nr. 113 (prot. Nr.5, 17#) "Par lokālpilnojumā, kas groza Liepājas pilsētas teritorijas plānojumā teritorijai starp 14. novembra bulvāri, Talsu ielu un Pulvera ielu, Liepājā, izstrādes uzsākšanu un darba uzdevuma apstiprināšanu" ar pielikumu "Darba uzdevums".

IZSTRĀDES MĒRĶIS¹ - izstrādāt priekšlikumu turpmākās izmantošanas funkcionālajam zonām ar mērķi attīstīt un pilnveidot pašvaldības rīcībā esošas teritorijas, piemērojot tās daļu zemesgabalā Talsu ielā 2 jaunas dzīvnieku (lolojumdzīvnieku) kapsētas izveidei, ka arī izvērtēt tās radīto ietekmi uz piegulošo teritoriju. Radīt priekšnoteikumus teritorijas ilgtspējīgai attīstībai, atbilstoši Liepājas stratēģiskajām interesēm. Nodrošināt sabiedrībai iespēju iegūt informāciju, izteikt savu viedokli un piedalīties lokālpilnojumā izstrādes procesā.

IZSTRĀDES UZDEVUMI²:

- △ Lokālpilnojumā izstrādāt atbilstoši Ministru kabineta 2013.gada 30.aprīļa noteikumiem Nr.240 "Vispārīgie teritorijas plānošanas, izmantošanas un apbūves noteikumi" (turpmāk – MK noteikumi Nr.240).
- △ Lokālpilnojumā izstrādāt, izmantojot teritorijas attīstības plānošanas informācijas sistēmu (TAPIS), ievērojot Ministru kabineta 2014.gada 8.jūlija noteikumu Nr.392 "Teritorijas attīstības plānošanas informācijas sistēmas noteikumi" prasības.
- △ Pamatot Liepājas pilsētas teritorijas plānojumā noteiktās atļautās teritorijas izmantošanas grozījumu nepieciešamību, atbilstoši Liepājas pilsētas stratēģiskajām interesēm.
- △ Lai īstenotu Liepājas pilsētas pašvaldības ieceri - jaunas dzīvnieku (lolojumdzīvnieku) kapsētas izveidi zemesgabalā Talsu ielā 2, ar lokālpilnojumā grozīt teritorijas plānojumā noteikto (atļauto) izmantošanu no Jauktas darījumu un sabiedrisko objektu apbūves teritorijas (JD1) uz atbilstošu atļauto teritorijas izmantošanu saskaņā ar MK noteikumos Nr.240 noteikto.
- △ Lokālpilnojumā izstrādāt, paredzot iespēju lokālpilnojumā teritorijā (~2 ha platībā) izveidot publisku dzīvnieku (lolojumdzīvnieku) kapsētu, ievērojot Ministru kabineta 2009.gada 29.septembra noteikumos Nr.1114 "Noteikumi par dzīvnieku kapsētu iekārtošanas, reģistrācijas, uzturēšanas, darbības izbeigšanas un likvidēšanas kārtību un aizsargjoslu noteikšanas metodiku ap dzīvnieku kapsētām" noteiktās prasības.
- △ Lokālpilnojumā izstrādes laikā noteikt jaunās dzīvnieku (lolojumdzīvnieku) kapsētas teritoriju un platību ilgtermiņā, pamatojot to ar aprēķinu un paredzot iespējamo attīstību vairākās kārtās.
- △ Lokālpilnojumā teritorijā izvērtēt plānotas dzīvnieku kapsētas ietekmi uz apkārtējo zemesgabalu (14.novembra bulvāris 29, 14.novembra bulvāris 31/33, 14.novembra bulvāris 35) pašreizējo izmantošanu, nosakot tiem turpmākās teritorijas izmantošanas veidu, atbilstoši MK noteikumu Nr.240 3.pielikumam.

¹Saskaņā ar Liepājas pilsētas pašvaldības domes Darba uzdevumu (21.03.2019. lēmuma Nr.113 Pielikums Nr.2 (protokola izraksts Nr.5, 17.#)).

²Saskaņā ar Liepājas pilsētas pašvaldības domes Darba uzdevumu (21.03.2019. lēmuma Nr.113 Pielikums Nr.2 (protokola izraksts Nr.5, 17.#)).

- △ Lokālpplānojumā noteikt visas nepieciešamās aizsargjoslas, tai skaitā, ievērojot Ministru kabineta 2009.gada 29.septembra noteikumu Nr.1114 "Noteikumi par dzīvnieku kapsētu iekārtošanas, reģistrācijas, uzturēšanas, darbības izbeigšanas un likvidēšanas kārtību un aizsargjoslu noteikšanas metodiku ap dzīvnieku kapsētām" prasības. Sanitāro aizsargjoslu ap dzīvnieku kapsētu aprēķināt un saskaņot Latvijas Vides, ģeoloģijas un meteoroloģijas centrā.
- △ Izstrādājot lokālpplānojumu, precizēt Talsu ielas, 14. novembra bulvāra un Pulvera ielas sarkanās līnijas, saglabājot ielām tām atļauto izmantošanas veidu.
- △ Izstrādājot lokālpplānojumu, Pulvera ielas un Talsu ielas krustojumā saglabāt perspektīvo dzelzceļa pieslēguma vietu uz Karostas ostas teritoriju, nosakot atbilstošu atļauto teritorijas izmantošanu saskaņā ar MK noteikumos Nr.240 noteikto.
- △ Izstrādāt perspektīvos ielu šķēršprofilus Talsu ielai (kadastra apzīmējums 1700 014 0422) par pamatu ņemot kadastrāli uzmērīto īpašumu ielas robežu (Labraga iela 11 un Talsu iela 23/25).
- △ Izvērtēt esošās inženiertehniskās infrastruktūras nodrošinājuma atbilstību teritorijas perspektīvajai attīstībai un noteikt nepieciešamo perspektīvo inženiertehniskās apgādes tīklu un būvju izvietojumu.
- △ Lokālpplānojuma paskaidrojuma rakstā iekļaut teritorijas funkcionālā un telpiskā izmantojuma iespējamus risinājumus, izstrādājot 3D vizualizācijas no vairākiem skatu punktiem, ka arī paskaidrojuma rakstā sniegt priekšlikumus perspektīvās transporta infrastruktūras risinājumiem un plānotās dzīvnieku kapsētas apkalpes un pieejamības nodrošināšanai (piebraukšana, stāvlaukums, ieejas zona, dzīvnieku apbedījumu zonas, saimniecības zona, apstādījumu zonas u. tml.).
- △ Lokālpplānojuma izstrādes laikā saņemt no Vides pārraudzības valsts biroja atbilstošu lēmumu par Stratēģiskās ietekmes uz vidi novērtējuma piemērošanu vai nepiemērošanu.
- △ Pirms lokālpplānojuma projekta daļu publiskošanas teritorijas attīstības plānošanas informācijas sistēmā (TAPIS) lokālpplānojuma risinājumi saskaņojami ar lokālpplānojuma izstrādes vadītāju.

Lokālpplānojuma izstrādei saņemti nosacījumi no šādām valsts institūcijām:

- △ Valsts vides dienesta Liepājas reģionālā vides pārvalde, 08.05.2019. Nr.5.5.-07./675;
- △ Dabas aizsardzības pārvaldes Kurzemes reģionālā administrācija, 17.04.2019. Nr.4.8/2019/2019-N;
- △ Valsts ugunsdzēsības un glābšanas dienests Kurzemes reģiona brigāde Liepājas 1.daļa, 18.04.2019. Nr.22/12.1-1.2/49;
- △ SIA "Liepājas ūdens", 10.04.2019. Nr.25/3-24;
- △ AS "Sadales tīkls", 10.04.2019. Nr. 30AT30-05/388;
- △ Liepājas pilsētas pašvaldības iestāde "Komunālā pārvalde", 17.04.2019. Nr.124/1.3.;
- △ Liepājas pilsētas pašvaldības administrācijas Vides nodaļa, 08.04.2019. Nr.1337/2.19.2.;
- △ Liepājas pilsētas pašvaldības iestāde "Nekustamā īpašuma pārvalde", 09.04.2019. Nr.892/1.11.;
- △ Pārtikas un veterinārais dienests, 23.04.2019. Nr.1.1-13E/19/694;
- △ Veselības inspekcijas Kurzemes kontroles nodaļa, 15.04.2019. Nr. 4.6.1.-10/9123;
- △ Kurzemes plānošanas reģions, 03.06.2019. Nr.2-5.9/93/19.

Lokālpplānojuma sagatavošanas ietvaros (28.05.2020.) saņemts ekspertes Ingas Straupes (Dabas aizsardzības pārvaldes izsniegtā sertifikāta Nr.022) atzinums par zālāju, mežu biotopiem un vaskulāro augu sugām lokālpplānojuma teritorijā.

1.2. LOKĀLPLĀNOJUMA ĪSS SATURA IZKLĀSTS

Atbilstoši Ministru kabineta 14.10.2014. noteikumiem Nr.628 "Noteikumi par pašvaldību teritorijas attīstības plānošanas dokumentiem" lokālplānojuma sastāvā ietilpst:

- △ **PASKAIDROJUMA RAKSTS** ietver lokālplānojuma izstrādes pamatojumu un atbilstību plānošanas dokumentiem, teritorijas pašreizējās izmantošanas aprakstu un attīstības nosacījumus, teritorijas attīstības priekšlikumu un lokālplānojuma īstenošanas kārtību.
- △ **GRAFISKĀ DAĻA** ietver teritorijas pašreizējās izmantošanas plānu, iekļaujot esošās aizsargjoslas un apgrūtinājumus (1:1000), plānotā funkcionālā zonējuma plānu nosakot vai precizējot robežas teritorijām ar īpašiem noteikumiem un ar ielu sarkanajām līnijām (1:1000), plānoto aizsargjoslu un citu apgrūtinājumu plānu, citas plānotās apbūves raksturojošos plānus, vizualizācijas vai shēmas, nosakot un attēlojot atbilstošā mērogā. Grafiskās daļas pamatne izstrādāta uz Latvijas 1992. gada ģeodēziskajā koordinātu sistēmā LKS-92 TM koordinātu sistēmā un Latvijas normālo augstumu sistēmā epochā 2000,5 (LAS-2000,5) izstrādātas topogrāfiskās pamatnes, mērogs M 1:2000. Topogrāfiskā plāna izstrādātājs – SIA "Metrum" Liepājas birojs (2019. gada jūlijs).
- △ **TERITORIJAS IZMANTOŠANAS UN APBŪVES NOTEIKUMI** – izstrādāti (saistošā daļa) Teritorijas attīstības plānošanas informācijas sistēmas vidē, ievērojot Ministru kabineta 30.04.2013. noteikumus Nr.240 "Vispārīgie teritorijas plānošanas, izmantošana un apbūves noteikumi" un citu lokālplānojumam saistošo spēkā esošo normatīvo aktu prasības (teritorijas izmantošanai funkcionālajā zonā, apbūves parametri funkcionālajā zonā, citas prasības, aprobežojumi (aizsargjoslas) un nosacījumi, ņemot vērā plānojamās teritorijas īpatnības un specifiku.
- △ **PĀRSKATS PAR LOKĀLPLĀNOJUMA IZSTRĀDI** – apkopota visa dokumentācija, kas saistīta ar lokālplānojuma un Vides pārskata izstrādes procedūru.

Saskaņā ar Teritorijas attīstības plānošanas likumu un Ministru kabineta 14.10.2014. noteikumiem Nr. 628 "Noteikumi par pašvaldību teritorijas attīstības plānošanas dokumentiem", apstiprinot lokālplānojuma risinājumus, t. i., izdodot pašvaldības saistošos noteikumus, lokālplānojuma teritorijā spēku zaudēs Liepājas pilsētas teritorijas plānojumā noteiktais un šobrīd spēkā esošais funkcionālais zonējums.

Izstrādātais lokālplānojums ir ilgtermiņa teritorijas attīstības plānošanas dokuments, pēc tā apstiprināšanas un spēkā stāšanās tas kļūs par pamatu turpmākai lokālplānojuma teritorijas attīstībai.

Lokālplānojuma teritorijā tiek noteikta Publiskās apbūves teritorija (P2), Dabas un apstādījumu teritorija (DA1) - kapsētu teritorija, Transporta infrastruktūras teritorija (TR3) un Mazstāvu dzīvojamās apbūves teritorija (DzM1). Teritorijai izstrādāti teritorijas izmantošanas un apbūves noteikumi un Grafiskā daļa, kas ietver visas izmantošanas prasības (Teritorijas izmantošanas un apbūves noteikumi, Plānotās (atļautās) izmantošanas plāns).

1.3. LOKĀLPLĀNOJUMA TERITORIJĀ PAREDZĒTO DARBĪBU ĪSS APRAKSTS UN PLĀNOTO FUNKCIONĀLO ZONU PRIEKŠLIKUMS.

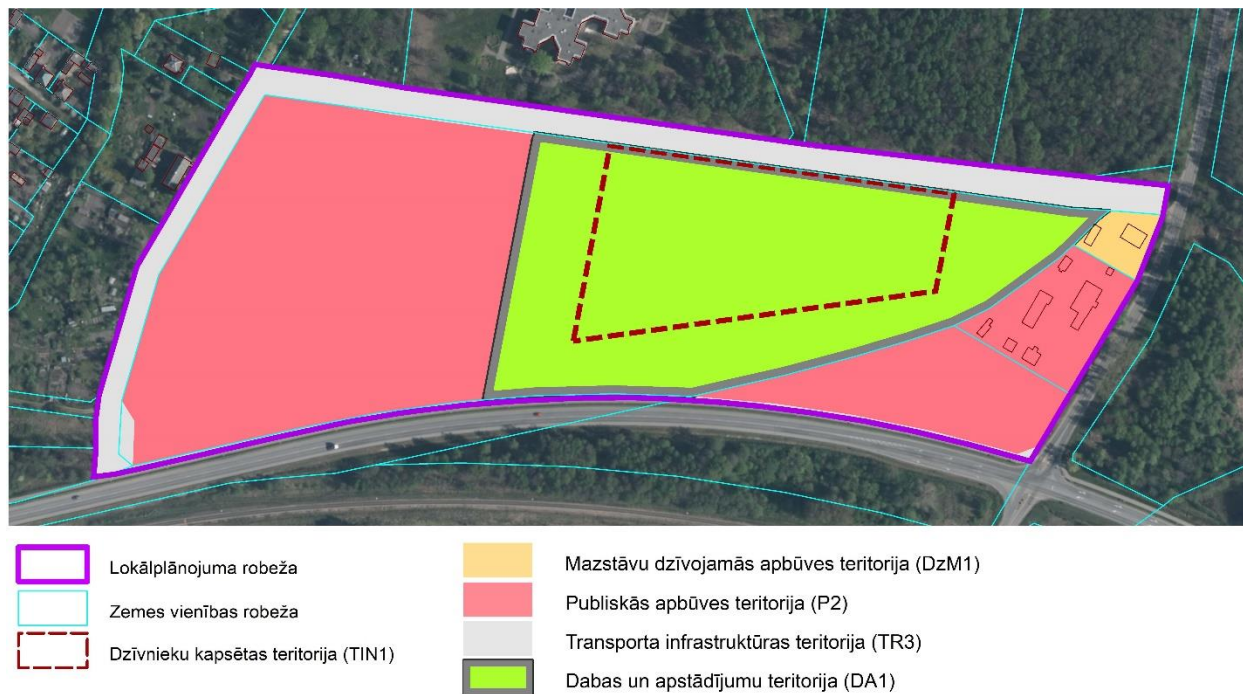
Lokālplānojuma kopējā platība ir ~11,8 ha, plānots, ka mājdzīvnieku kapsēta (divas daļas – slēgtā tipa dzīvnieku kapsēta un publiski pieejamā kapsēta) tiks veidota daļā no Talsu ielas 2 zemesgabala ~2 ha platībā. Bez dzīvnieku kapsētas lokālplānojuma teritorijā plānota jaunas ielas izveide, autostāvvietas teritorija un perspektīvā iespējamu dzīvnieku krematorijas izveidi 14.novembra bulvāra 29 teritorijā³ (1. att.).

³Lokālplānojumā netiek noteikti risinājumi dzīvnieku krematorijas izveidošanai, bet tiek norādīta perspektīvā iespējamā teritorija.



1. attēls. Apbūves risinājumi lokālpilnojumā teritorijā (SIA "Reģionālie projekti").

Funkcionālo zonu priekšlikums ietver to, ka teritorijā, kurā plānots izveidot mājdzīvnieku kapsētu noteikta funkcionālā zona – Dabas un apstādījumu teritorija (DA1) un teritorija ar īpašiem noteikumiem (TIN1). Pārējā lokālpilnojumā teritorijā noteiktas funkcionālās zonas – Mazstāvu dzīvojamās apbūves teritorija (DzM1), Publiskās apbūves teritorija (P2), Transporta infrastruktūras teritorija (TR3) (2. att.).



2. attēls. Funkcionālo zonu priekšlikums (SIA "Reģionālie projekti").

1.4. LOKĀLPLĀNOJUMA SAISTĪBA AR CITIEM PLĀNOŠANAS DOKUMENTIEM

Lokālpilnojumā izstrādā pēc Ministru kabineta 14.10.2014. noteikumiem Nr.628 "Noteikumi par pašvaldību teritorijas attīstības plānošanas dokumentiem", kuri nosaka, ka to izstrādā, pamatojoties uz vietējās pašvaldības

ilgtspējīgas attīstības stratēģiju, teritorijas plānojumu, kā arī ņemot vērā normatīvajos aktos par teritorijas plānošanu, izmantošanu un apbūvi noteiktās prasības, blakus esošo pašvaldību plānošanas dokumentus.

LIEPĀJAS PILSĒTAS ILGTSPĒJĪGAS ATTĪSTĪBAS STRATĒGIJA 2030.

Liepājas pilsētas ilgtspējīgas attīstības stratēģija 2030 (turpmāk Stratēģija) ir hierarhiski augstākais vietējās pašvaldības plānošanas dokuments, kas apstiprināts 2015. gada 22. janvārī. Lokālplānojuma risinājumiem ir jāatbilst Stratēģijai.

Liepājas pilsētas vīzija - Liepāja ir radoša un aktīva pilsēta jūras krastā, kurā cilvēki pilnvērtīgi dzīvo, izglītojas, strādā un atpūšas.

Viens no attīstības virzieniem ir "Liepājas dzīvesvide" un ilgtermiņa mērķis līdz 2030. gadam - Liepājā ir kvalitatīva dzīves vide iedzīvotājiem un pilsētas viesiem.

Liepāja ir ilgtspējīgi apsaimniekota pilsēta, kurā ilgtspējīga saimniekošana un dabas resursu saglabāšana nodrošina pilsētā augstu dzīves kvalitāti.

Stratēģijas perspektīvā (3. att.) lokālplānojuma teritorijā atrodas perspektīvā industriālā teritorija, kas robežojas ar dzīvojamo teritoriju.

Stratēģijas ilgtermiņa redzējumam un virzieniem atbilst lokālplānojuma izstrādes mērķis, kura īstenošanas rezultātā tiks veidota kvalitatīvāka pilsētas dzīves vide.



3. attēls. Lokālplānojuma teritorija Liepājas pilsētas telpiskās attīstības perspektīvā līdz 2030. gadam⁴

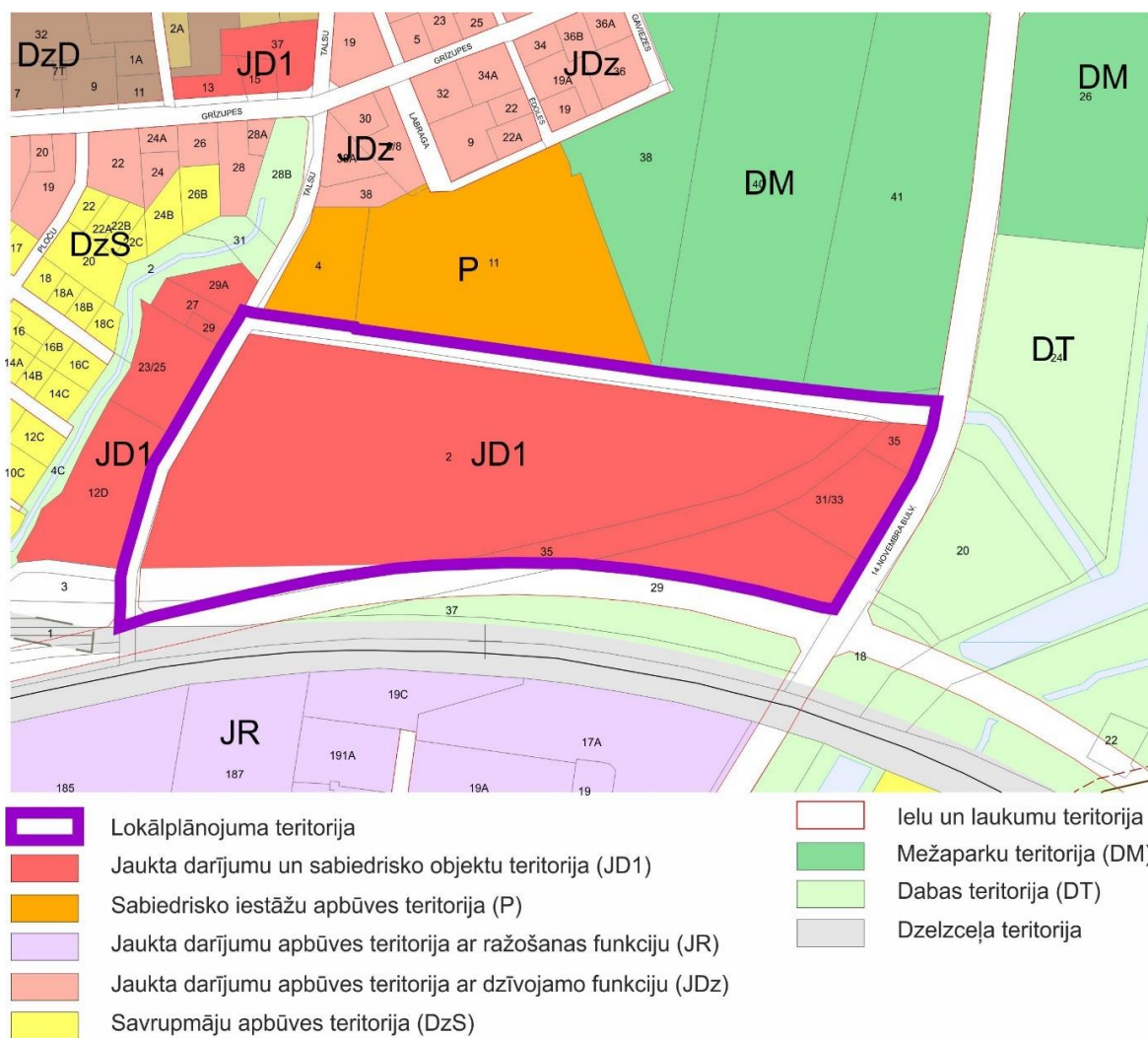
⁴ Attēla izveidē izmantota Liepājas pilsētas ilgtermiņa attīstības stratēģija līdz 2030. gadam

LIEPĀJAS PILSĒTAS TERITORIJAS PLĀNOJUMS⁵

Liepājas pilsētas teritorijas plānojums nosaka Liepājas pilsētas teritorijas plānošanas un apbūves noteikumus, t. sk. funkcionālo zonējumu, apbūves parametrus u. c. prasības.

Lokālplānojuma teritorijā, saskaņā ar Liepājas teritorijas plānojumā plānoto, atļautā izmantošana ir jauktas darījumu un sabiedrisko objektu apbūves teritorija (JD1), ielu un laukumu teritorija (ielas, laukumi un veloseliņi – līnijbūvju teritorijas) (S) (3. attēls). Plašāks izvērtējums par lokālplānojuma teritorijas noteikto plānošanu, attīstību un izmantošanu sniegts lokālplānojuma sējumā - Paskaidrojuma raksts 2.7. nodaļā.

Lokālplānojuma teritorija robežojas ar sabiedrisko iestāžu apbūves teritoriju (P) (Talsu iela 4, Labraga iela 11), mežaparku teritoriju (DM) (Grīzupes iela 38, Grīzupes iela 40, 14.novembra bulvāris 41), ielu un laukumu teritoriju (S) (14. novembra bulvāris, Pulvera iela), jauktas darījumu un sabiedrisko objektu apbūves teritoriju (JD1) (Talsu iela 29A, Talsu iela 27, Talsu iela 29, Talsu iela 23/25, Ploču iela 12D) (4. att.).



4. attēls. Lokālplānojuma teritorijas plānotā (atļautā) izmantošana Liepājas pilsētas teritorijas plānojumā⁶

⁵Saskaņā ar Liepājas pilsētas domes 2012. gada 16. februāra saistošajiem noteikumiem Nr.8 "Par Liepājas pilsētas teritorijas plānojuma saistošās daļas apstiprināšanu" (apstiprināti ar Liepājas pilsētas domes 16.02.2012. lēmumu Nr.74, protokols Nr.3., punkts Nr.37.

⁶Attēla izveidē izmantota Liepājas pilsētas teritorijas plānojuma Grafiskās daļas karte.

LIEPĀJAS PILSĒTAS ATTĪSTĪBAS PROGRAMMA 2015. - 2020.GADAM⁷

Liepājas pilsētas attīstības programma 2015.-2020.gadam (turpmāk attīstības programma) ir vidēja termiņa attīstības plānošanas dokuments, kas izstrādāts saistībā ar novada ilgtermiņa plānošanas dokumentiem.

Attīstības programmā, ņemot vērā Liepājas pilsētas esošās situācijas raksturojumu, galvenās tendences un definētos ilgtermiņa attīstības virzienus, noteikti vidēja termiņa mērķi, rīcībpolitikas un rīcības.

Lokālplānojuma izstrādes mērķis ir pakārtots Attīstības programmas attīstības virzienam – dzīves vide un vidēja termiņa mērķim - Liepājā ir saglabātas un atjaunotas dabas vērtības un kultūrvēsturiskais mantojums, pilsētas apsaimniekošana ir ilgtspējīga.⁸ Rīcībpolitikas - videi draudzīga pilsētas saimniekošana un dzīvesveids (2.1.) ietvaros, plānota teritoriju apsaimniekošana un komunālā infrastruktūra. Komunālās infrastruktūras tematikā, kā viens no viss aktuālākajiem dzīvnieku labturības jautājumiem ir risināt dzīvnieku kapsētas izveidošanu pilsētas teritorijā.

Attīstības programmā noteikta rīcība - izveidot atbilstošu infrastruktūru mājās (istabas) dzīvnieku labturībai pilsētā (pastaigu laukumi, dzīvnieku kapsēta u.tml.).

1.5. ĪSS ALTERNATĪVU RAKSTUROJUMS

Izstrādājot Vides pārskatu, tika apskatītas arī citas alternatīvas, kas apspriestas līdz lokālplānojuma izstrādāšanai, lai nodrošinātu iespēju Liepājas iedzīvotājiem veikt legālu mājdzīvnieku apbedīšanu. Liepājas pilsētā mājdzīvnieku kapsētas izveidi ierobežo augstie gruntsūdeņi visā Liepājas pilsētā.

1. alternatīva – “nulles” alternatīva, kad netiek veikta lokālplānojuma īstenošana plānotajā teritorijā un kamēr pašvaldība turpina meklēt un izvērtēt citus iespējamus risinājumus, legālai mājdzīvnieku apbedīšanai Liepājas pilsētas iedzīvotājiem, pilsētā turpina pieaugot nelegālo apbedījumu vietu paplašināšanās un skaits.

2. alternatīva - esošās plašākās nelegālās kapsētas legalizācija Liepājas pilsētā, teritorijā starp Dienvidu kapiem un jūru. Apmežotajā teritorijā – kāpās, izveidojusies nelegāla mājdzīvnieku kapsēta, kurā haotiski, brīvās vietās, tiek veikta mājdzīvnieku apbedīšana, kā arī pieminekļu, bruģētu laukumu, sētiņu u. c. elementu izvietošana. Teritorijā nelegālie apbedījumi veikti krasta kāpu aizsargjoslā.

3. alternatīva – mājdzīvnieku kapsētas izveide Grobiņas novadā, līdzās atkritumu apglabāšanas poligonam “Kivītes” Grobiņas pagastā. Lai Liepājas pilsētas iedzīvotāji nokļūtu līdz plānotajai kapsētai, nav nodrošinātas pietiekamas iespējas, lai ar sabiedrisko transportu nokļūtu līdz potenciālai kapsētai.

4. alternatīva – īstenot lokālplānojuma mērķi, Liepājas pilsētā, teritorijai starp 14. novembra bulvāri, Talsu ielu un Pulvera ielu, veikt funkcionālā zonējuma izmaiņas, lai varētu ierīkot legālu mājdzīvnieku kapsētu. Teritorijā gruntsūdens līmenis nav zemāks par diviem metriem no augsnes virskārtas, līdz ar to tiek paredzēts, ka pirms mājdzīvnieku kapsētas izveidošanas, nepieciešama reljefa paaugstināšana. Teritorijas lielākajā daļā atrodas mazdārziņu gan apsaimniekotas, gan neapsaimniekotas teritorijas. Teritorijas austrumu daļā darbojas dzīvnieku patversme “Lauvas sirds”, kas veicinājis izvēlēties šo apkaimi, lai veidotu mājdzīvnieku kapsētu.

2. VIDES PĀRSKATA SAGATAVOŠANAS PROCEDŪRA UN IESAISTĪTĀS INSTITŪCIJAS, SABIEDRĪBAS LĪDZDALĪBA UN REZULTĀTI

Saskaņā ar likumu “Par ietekmes uz vidi novērtējumu” (14.10.1998.) un Ministru kabineta noteikumiem Nr.157 “Kārtība, kādā veicams ietekmes uz vidi stratēģiskais novērtējums” (23.03.2004.), pamatojoties uz Vides pārraudzības valsts biroja pieņemto lēmumu Nr. 4-02/36 “Par stratēģiskā ietekmes uz vidi novērtējuma

⁷Liepājas pilsētas attīstības programma 2015.-2020. gadam. Skat.: https://geolatvija.lv/geo/tapis#document_2367

⁸Apstiprināta ar Liepājas pilsētas domes 2015. gada 22.janvāra lēmumu Nr.1 (protokols Nr.1, punkts Nr.1.) “Par Liepājas pilsētas attīstības programmas 2015.-2020.gada, tai skaitā ilgtspējīgas attīstības stratēģijas līdz 2030. gadam un Vides pārskata gala redakciju apstiprināšanu”

procedūras piemērošanu" (25.06.2019.) stratēģiskā ietekmes uz vidi novērtējuma procedūra veikta Liepājas pilsētas teritorijas attīstības plānošanas dokumentam – 1. redakcijas lokālplānojumam,

Pirms plānošanas dokumenta izstrādes uzsākšanas tika veiktas konsultācijas ar attiecīgo Valsts vides dienesta Liepājas reģionālo vides pārvaldi, Dabas aizsardzības pārvaldes Kurzemes reģiona administrāciju, Veselības inspekciju par plānošanas dokumenta īstenošanas iespējamo ietekmi uz vidi un cilvēku veselību.

Izvērtējot lokālplānojuma 1. redakciju, tajā noteiktos risinājumus, to pamatojumus, veiktās izpētes, kā arī ņemot vērā virkni normatīvo aktu prasības, tika sagatavota Vides pārskata projekta redakcija.

Izstrādājot Vides pārskatu, tika izmantoti dažādi pieejami informācijas avoti – publiski pieejamas datu bāzes, Liepājas pilsētas pašvaldības attīstības plānošanas dokumenti, institūciju sniegtie nosacījumi un informācija, dažādas lokālplānojuma izstrādes ietvaros veiktās izpētes (dabas vērtību, hidroloģiskā, inženierģeoloģiskā izpēte) u. c. informācijas avoti.

Vides pārskata projekts un lokālplānojuma 1. redakcija tika izstrādāti vienlaicīgi, līdz ar to nodrošinot kopējus dokumentu publiskās apspriešanas pasākumus, nosakot vienu publiskās apspriešanas laiku un publiskās apspriešanas sanāksmi.

Lokālplānojuma un Vides pārskata projekta publiskās apspriešanas termiņš bija no 2020. gada 4. augusta līdz 14. septembrim. Publiskās apspriešanas sanāksme notika 19. augustā J. Čakstes Liepājas pilsētas 10. vidusskolā, Alejas ielā 16, plkst. 17.00.

Par Vides pārskata projektu tika saņemti pozitīvi atzinumi bez iebildumiem no Valsts vides dienesta Liepājas reģionālās vides pārvaldes (14.08.2020., Nr.11.2/1452/LI/2020), Dabas aizsardzības pārvaldes Kurzemes reģionālās administrācijas (04.08.2020., Nr.4.8/3910/2020-N) un Veselības inspekcijas Kurzemes kontroles nodaļas (12.08.2020., Nr. 4.6.1.-12/17878/).

Pēc publiskās apspriešanas un atzinumu saņemšanas, Vides pārskata projekta redakcija tika papildināta atbilstoši priekšlikumiem un sagatavota vides pārskata redakcija, kura iesniegta VPVB izvērtēšanai atzinuma sniegšanai.

3. ESOŠĀ VIDES STĀVOKĻA APRAKSTS UN IESPĒJAMĀ ATTĪSTĪBA, JA LOKĀLPLĀNOJUMS NETIKTU ĪSTENOTS

3.1. MĀJDZĪVNIĒKU APBEDĪŠANA LIEPĀJAS PILSĒTĀ

Pārtikas un veterinārā dienesta uzraudzībai pakļauto uzņēmumu reģistrā ir reģistrētas trīs atklātā tipa mājdzīvnieku kapsētas Latvijā - Babītes novadā, Cēsu novadā un Gulbenes novadā.⁹

Liepājas pilsētā līdz šim nav izveidota legāla mājdzīvnieku kapsēta, kuras izveidi kavē sanitārās prasības, kas jāievēro ierīkojot kapsētu un pieejamais finansējums.

Iedzīvotāji nelegāli veic mājdzīvnieku apglabāšanu pie pilsētas Dienvidu kapiem, teritorijā, kura atrodas krasta kāpu aizsargjoslā. Starp Liepājas pašvaldības apsaimniekoto Dienvidu kapsētu un jūru, apmežotās kāpās ir izveidota nelegāla dzīvnieku kapsēta. Dzīvnieki tiek apbedīti brīvās vietās, kapavietās izvietojot pieminekļus, izveidojot bruģētus laukumus, ierīkojot sētiņas, veidojot apstādījumus u.tml. Nelegāli veiktie mājdzīvnieku apbedījumi, kapsēta, izveidota teritorijā, kur gruntsūdens līmenis nav zemāks par diviem metriem no augsnes virskārtas, ap teritoriju nav noteikta aizsargjosla, teritorija nav iežogota un aprīkota ar vārtiem, teritorija nav reģistrēta Pārtikas un veterinārajā dienestā, kas veic dzīvnieku kapsētu uzraudzību un kontroli.¹⁰ Nelegālie apbedījumi tiek veikti netālu no jūras.

Pašvaldības uzdevums ir gādāt par savas administratīvās teritorijas labiekārtošanu un sanitāro tīrību, tai skaitā, kapsētu un beigto dzīvnieku apbedīšanas vietu izveidošanu un uzturēšanu.

3.2. LOKĀLPLĀNOJUMA NOVIETOJUMS, PLATĪBA

Lokālpilnplānojuma teritorija atrodas Latvijas dienvidrietumu daļā, Baltijas jūras piekrastē, Piejūras zemienes, Bārtavas līdzenumā, Liepājas pilsētas ziemeļaustrumu daļā, Zaļās birzes mikrorajonā (5. att.).



5. attēls. Lokālpilnplānojuma teritorijas novietojums¹¹

Lokālpilnplānojuma teritorijā ietilpst 5 zemes vienības:

- △ 14.novembra bulvāris 29, kadastra numurs 1700 014 0391;

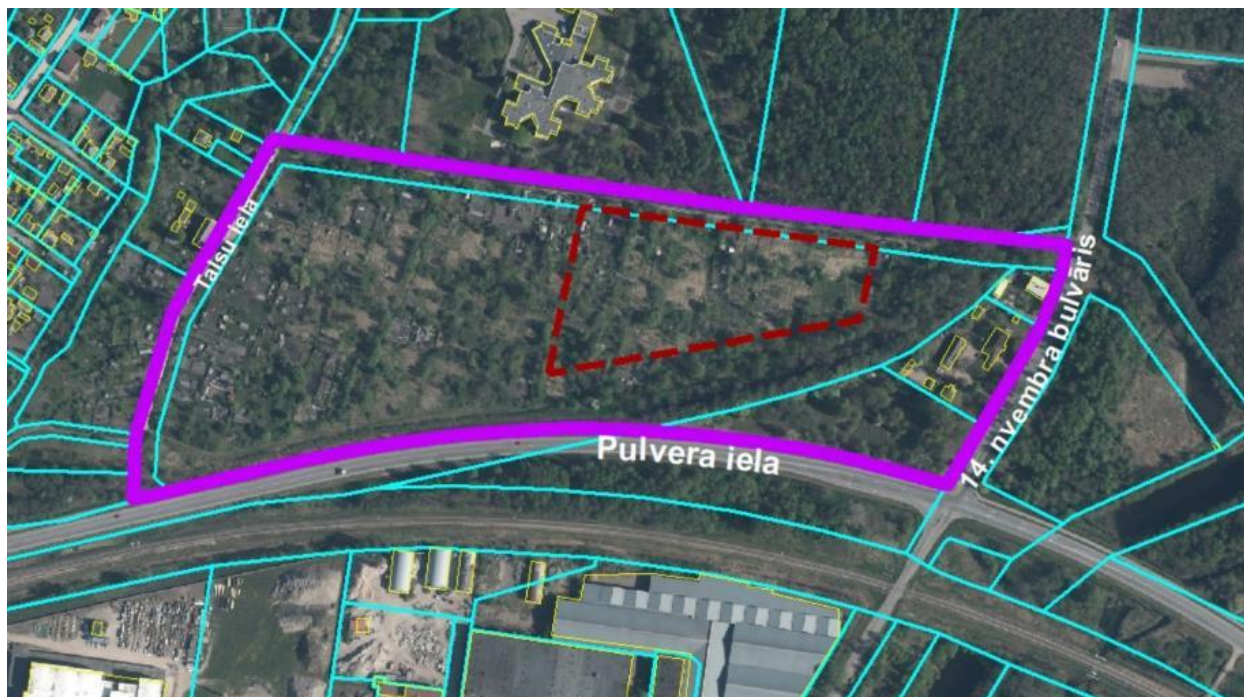
⁹ PVD uzraudzībai pakļauto uzņēmumu reģistrs, <https://registri.pvd.gov.lv/>, 08.05.2020.




¹⁰ Revīzijas ziņojums "Vai Liepājas pilsētas pašvaldības rīcība, nodrošinot kapsētu apsaimniekošanu un ar kapsētu izmantošanu saistītos pakalpojumus, ir likumīga un lietderīga?" Valsts kontrole, 2018.

¹¹ Attēla sagatavošanā izmantota SIA "Karšu izdevniecība Jāņa sēta" karte no www.balticmaps.eu

- △ zemes vienība ar kadastra apzīmējumu 1700 014 0422;
- △ 14.novembra bulvāris 31/33, kadastra numurs 1700 014 0335;
- △ 14.novembra bulvāris 35, kadastra numurs 1700 014 0390;
- △ Talsu iela 2, kadastra numurs 1700 014 0331.

Lokālpilnojumā kopējā teritorijas platība sastāda 11,8 ha (~ 118 269 m²). Dzīvnieku kapsētu plānots izveidot īpašumā Talsu ielā 2 (6. att.), teritorijā, kurā līdz šim atradušies mazdārziņi. Zemesgabals daļēji aizaudzis (koki, krūmi, zāle), sastopami koka nožogojumi, mazēkas un to paliekas.



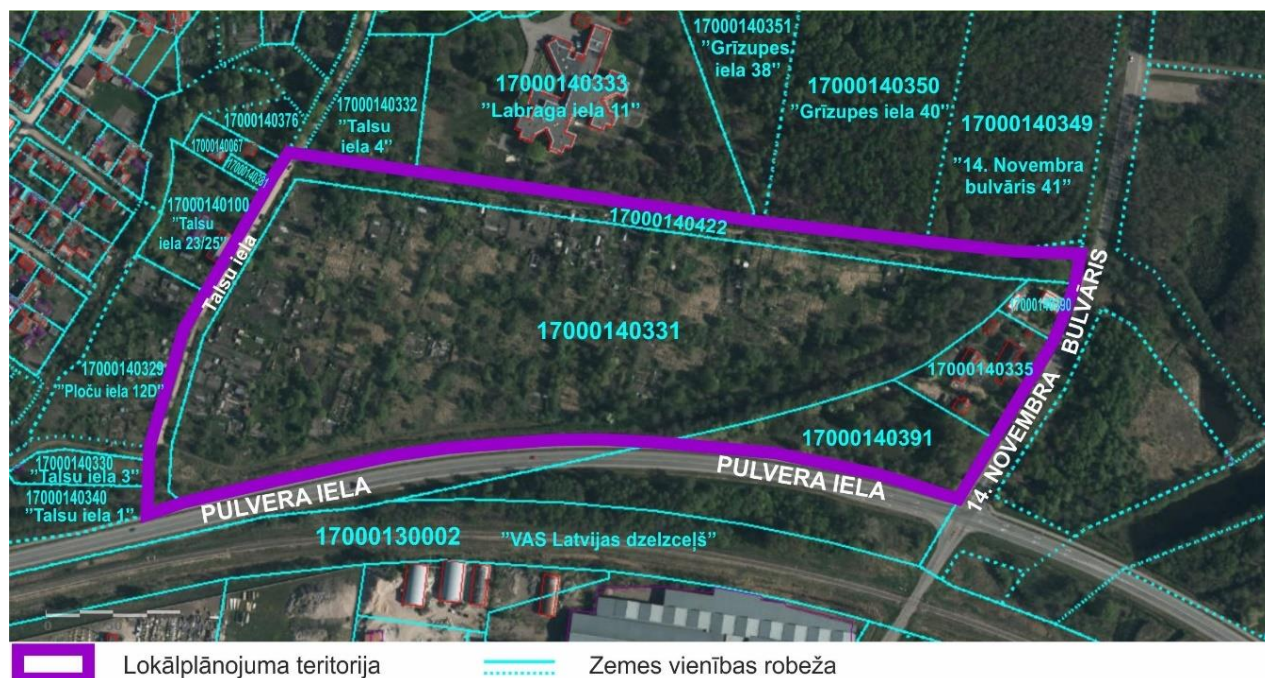
-  Lokālpilnojumā teritorija
-  Plānotā dzīvnieku kapsētas teritorija
-  Zemes vienības robeža

6. attēls. Lokālpilnojumā teritorijas robežas¹²

Starp 14. novembra bulvāri, Pulvera un Talsu ielām pašreizēja izmantošana īpašumā - daļēji neapsaimniekotas mazdārziņu teritorijas (2,9945 ha), brīvas zaļās teritorijas ar atsevišķiem kokiem, krūmiem (3,8 ha) un dzīvnieku patversme "Lauvas sirds" un tai piegulošā teritorija un mežs. Lokālpilnojumā ziemeļrietumu daļā atrodas dzīvokļu dzīvojamā māja ar piegulošo teritoriju (0,1520 ha – zeme zem ēkām un pagalmiem).

Lokālpilnojumā teritorija tieši robežojas ar 15 zemes gabaliem – ielām, meža teritorijām, neapbūvētām teritorijām, Liepājas bērnu nama piegulošo teritoriju, dzīvokļu dzīvojamo māju ar piegulošo teritoriju, dzīvojamo māju ar piegulošo teritoriju (7. att.).

¹²Attēla sagatavošanā izmantota Valsts zemes dienesta karte no www.kadastrs.lv



7. attēls. Lokāplānojuma teritorijā ietilpstošo un robežojošo īpašumu robežas¹³

Uz rietumiem no lokāplānojuma teritorijas atrodas savrupmāju kvartāli, ziemeļos galvenokārt mežu teritorijas un Liepājas bērnu nams ar tam pieguļošo teritoriju. Dienvidos teritorija robežojas ar Pulvera ielu, kurai blakus atrodas dzelzeļa līnija - Liepāja-Jelgava un industriālas teritorijas. Austrumu daļā robežojas ar 14. novembra bulvāri, aiz tā atrodas Cietokšņa kanāls (Vidus forts) un plašas mazdārziņu teritorijas.

3.3. KLIMATS

Lokāplānojuma teritorijā gada vidējais nokrišņu daudzums ir no 750 līdz 800 mm. Vidējā gaisa temperatūra janvārī ir virs -3°C , bet jūlijā virs 17°C . Bezsalas periods ilgst vidēji 160 līdz 170 dienas.¹⁴ Latvijā gadā kopumā valdošie ir DR, D un R vēji¹⁵, kas atbilst arī lokāplānojuma teritorijas vidēji gadā valdošo vēju virzienam.

3.4. VIRSZEMES ŪDENS, MELIORĀCIJA

Lokāplānojuma teritorija atrodas Bārtas (Liepājas ezera) baseina apgabalā, bet teritoriju tieši nešķērso upes, strauti un citas ūdensteces. Tuvākā valsts nozīmes meliorācijas ūdensteka ir Cietokšņa kanāls (kods 34222:01), atrodas uz austrumiem no lokāplānojuma teritorijas (~100 m).

Plānotās dzīvnieku kapsētas teritorijas laukums atrodas ārpus esošo virszemes un pazemes ūdens iegūšanas vietu aizsardzības zonām, teritorija nav applūstoša un tā neatrodas applūstošo teritoriju aizsargjoslā, to nešķērso upes, strauti un citas ūdensteces.¹⁶

Uz rietumiem no lokāplānojuma teritorijas ir Vērniekupītes palieka, kas neietekmē teritorijas apūdeņotību. Ūdeņi no šīs teritorijas, skatot Cukurfabrikas kanālu, nonāk otrpus Pulvera ielai un pa Vērniekupītes gultni tek Liepājas ezera virzienā.¹⁷

¹³Attēla sagatavošanā izmantota Valsts zemes dienesta karte no www.kadastrs.lv

¹⁴Latvijas ģeogrāfijas atlants, SIA "Karšu izdevniecība Jāņa sēta", 2015.

¹⁵VIA "Latvijas Vides, ģeoloģijas un meteoroloģijas centrs", Latvijas klimats, klimatiskā informācija, 2019.

¹⁶Paskaidrojuma raksts, Liepājas pilsētas lokāplānojums teritorijai starp 14. novembra bulvāri, Talsu ielu un Pulvera ielu, 1. Redakcija. SIA "Reģionālie projekti".

¹⁷Paskaidrojuma raksts, Liepājas pilsētas lokāplānojums teritorijai starp 14. novembra bulvāri, Talsu ielu un Pulvera ielu, 1. Redakcija. SIA "Reģionālie projekti".

Lokālplānojuma teritoriju ziemeļos ierobežo mākslīgi izveidots novadgrāvis N-4, kurā pašreiz esošais ūdens praktiski neiespaido projektējamās dzīvnieku kapsētas teritorijas apūdeņotību.¹⁸ Novadgrāvis savāc virszemes ūdeņus no areāla virs lokālplānojuma teritorijas ziemeļiem (Grīzupes iela 38, Grīzupes iela 40, 14.novembra bulvāris 41, otrpus Grīzupes ielai). Ūdeņi no novadgrāvja caur caurteku nonāk Cietokšņa kanālā.¹⁹

Teritorijas dienvidu un austrumu daļas norobežo virszemes ūdenstece - Cukurfabrikas kanāls, kura tecēšanas virziens ir no rietumiem uz austrumiem, t.i., Cietokšņa kanāla virzienā, šķērsojot 14. novembra bulvāri pa izveidoto caurteci.²⁰ Pašvaldības nozīmes virszemes ūdenstece (novadgrāvis) - Cukurfabrikas kanāla krasti tiek attīrīti sākot ar 14. novembra bulvāri, platums ir aptuveni 10 m, dziļums var sasniegt 1 m zem jūras līmeņa. Palielinoties ūdens līmenim, to regulē 2009. gadā izbūvētā sūkņu stacija, pārsūknējot ūdeni Cietokšņa kanālā.²¹

Lokālplānojuma teritorijā uz virsmas reljefa (centrālajā un rietumu daļās), atmosfēras nokrišņu rezultātā, zemākās vietas aizpildās ar ūdeni, kas norāda uz to, ka ziemeļu daļā esošā ūdens novadgrāvja drenāžas funkcijas ir minimālas. Dienvidu daļā tekošais Cukurfabrikas kanāls arī nespēj būtiski ietekmēt gruntsūdens līmeni plānotās dzīvnieku kapsētas teritorijā, jo lejtecē esošā caurtece (zem 14. novembra bulvāra) ir daļēji aizsērējusi un nepilda savas funkcijas.²²

Lai uzlabotu teritorijas drenēšanas apstākļus, ir jāattīra Cukurfabrikas kanāla caurtece zem 14. novembra bulvāra, jāpadziļina novadgrāvis N-4 teritorijas ziemeļu daļā līdz 1,5 m dziļumam, un tas jāsavieno ar Cukurfabrikas kanālu teritorijas ziemeļaustrumu daļā.²³

3.5. DABAS VĒRTĪBAS

AIZSARGĀJAMĀS DABAS VĒRTĪBAS

Liepājas pilsētā atrodas divas īpaši aizsargājamās dabas teritorijas – dabas liegums "Tosmare" un dabas liegums "Liepājas ezers". Īpaši aizsargājamās dabas teritorijas aizņem 1380,9 ha jeb 20,4% no pilsētas teritorijas.²⁴

Lokālplānojuma teritorija atrodas ārpus īpaši aizsargājamām dabas teritorijām, t.sk. *Natura 2000* teritorijām un šajā teritorijā nav reģistrētas īpaši aizsargājamās sugas un biotopi vai sugas, kurām veidojami mikroliegumi, kā arī dižkoki. Tuvākās īpaši aizsargājamās dabas teritorijas - uz ziemeļiem atrodas dabas liegums "Tosmare" (~1,2 km) un dienvidiem dabas liegums "Liepājas ezers" (~1 km).²⁵

Dabas liegums "Tosmare" ir *Natura 2000* teritorija, kas atrodas Liepājas pilsētas ziemeļu daļā un Grobiņas novada Medzes pagastā, tā platība aizņem 989 ha. Tosmares ezers ir lagūnas tipa piejūras ezers - eitrofs ezers ar iegrimušo ūdensaugu un peldaugu augāju. Vērtīga Eiropas Savienības aizsargājamā biotopa 6410 Mitri zālāji periodiski izžūstošās augsnēs un 7210* Kaļķainu zāļu purvu ar dižo aslapi - aizsardzības teritorija.²⁶ Dabas lieguma teritorijai nav izstrādāti individuālie aizsardzības un izmantošanas noteikumi, kā arī nav izstrādāts dabas aizsardzības plāns.

Dabas liegums "Liepājas ezers" ir *Natura 2000 teritorija*, kas atrodas Liepājas pilsētas dienvidaustrumu daļā, Nīcas novada Nīcas un Otaņķu pagastos, Grobiņas novada Grobiņas pagastā, aizņemot 4643 ha. Liepājas ezers ir mezotrofisks ezers ar iesāļiem ūdeņiem raksturīgām augu sugām. Dabas lieguma teritorija sākotnēji bija ornitoloģisks liegums ligzdojošo un caurceļojošo putnu aizsardzībai, tajā ligzdo vairāk nekā 100 putnu sugu. Teritorijā konstatēti divi Eiropas Savienības aizsargājami biotopi 3140 Ezeri ar mietturaļģu augāju un 3150 Eitrofi ezeri ar iegrimušo ūdensaugu un peldaugu augāju, kā arī ap 40 retām un aizsargājamām augu sugām. Ezera

¹⁸Eksperta ziņojums par hidroloģiskiem un hidrogeoloģiskiem apstākļiem plānotās dzīvnieku kapsētas teritorijā Talsu ielā 2, Liepājā, AS "VentEko", 2020. gada marts.

¹⁹Paskaidrojuma raksts, Liepājas pilsētas lokālplānojums teritorijai starp 14. novembra bulvāri, Talsu ielu un Pulvera ielu, 1. Redakcija. SIA "Reģionālie projekti".

²⁰Eksperta ziņojums par hidroloģiskiem un hidrogeoloģiskiem apstākļiem plānotās dzīvnieku kapsētas teritorijā Talsu ielā 2, Liepājā, AS "VentEko", 2020. gada marts.

²¹Paskaidrojuma raksts, Liepājas pilsētas lokālplānojums teritorijai starp 14. novembra bulvāri, Talsu ielu un Pulvera ielu, 1. Redakcija. SIA "Reģionālie projekti".

²²Tika novērots apsekojot teritoriju 2020. gada 13. februārī un 12. martā. "Eksperta ziņojums par hidroloģiskiem un hidrogeoloģiskiem apstākļiem plānotās dzīvnieku kapsētas teritorijā Talsu ielā 2, Liepājā", AS "VentEko", 2020. gada marts.

²³ "Eksperta ziņojums par hidroloģiskiem un hidrogeoloģiskiem apstākļiem plānotās dzīvnieku kapsētas teritorijā Talsu ielā 2, Liepājā", AS "VentEko", 2020. gada marts.

²⁴ Īpaši aizsargājamo dabas teritoriju un mikroliegumu platības un to īpatsvars administratīvo teritoriju vienībās 2018. gadā, Latvijas pašvaldību savienība, <https://blis.lps.lv/lv/>.

²⁵ Saskaņā ar Dabas aizsardzības pārvaldes dabas datu pārvaldības sistēmu „OZOLS” publicēto informāciju, 29.04.2020.

²⁶ Par īpaši aizsargājamām dabas teritorijām, dabas aizsardzības pārvalde. www.daba.gov.lv

austrumu krastā ir vērtīgi pļavu biotopi, no kuriem lielākā nozīme ir molīniju pļavām un jūrmalas pļavu fragmentiem ar iesāļiem jūrmalas biotopiem raksturīgām augu sugām. Teritorija iekļauta starptautiskajā putniem nozīmīgo vietu sarakstā (IBA).²⁷ Īpaši aizsargājamajai dabas teritorijai izstrādāti MK noteikumi Nr.5 "Dabas lieguma "Liepājas ezers" individuālie aizsardzības un izmantošanas noteikumi" (03.01.2013.), kā arī dabas aizsardzības plāns laika posmam no 2008. līdz 2023. gadam.

Veicot lokālplānojuma teritorijas apsekošanu, atmatās un nezālienēs nav konstatētas īpaši aizsargājamās un retās vaskulāro augu sugas un vaskulāro augu sugas kurām veidojami mikroliegumi, kā arī Latvijā īpaši aizsargājami biotopi un Eiropas Savienības aizsargājami biotopi. Krūmāju platībās nav konstatētas retās un īpaši aizsargājamās vaskulāro augu sugas un vaskulāro augu sugas, kurām veidojami mikroliegumi, kā arī Latvijā īpaši aizsargājami biotopi un Eiropas Savienības nozīmes aizsargājami biotopi.²⁸

LAUKSAIMNIECĪBAS ZEMES

Pēc kartogrāfiskā materiāla analīzes un esošās situācijas dabā, lokālplānojuma teritorija atbilst antropogēni ietekmētām lauksaimniecībā izmantojamām zemēm, kuru daļa laika gaitā aizaugušas ar krūmāju un atsevišķiem kokiem. Lielā platības daļā dominē mazdārziņi, kas tiek apsaimniekoti.²⁹

Mazdārziņu teritorijas atrodas zemes gabalā Talsu ielā 2 (1700 014 0331) - 8,9231 ha. No tiem krūmāji aizņem – 0,80 ha, zeme zem ūdeņiem – 0,57 ha un pārējās zemes 7,54 ha. Plānotajā lokālplānojuma teritorijā dominē mazdārziņu teritorijas, daļa no tām tiek uzturētas labā stāvoklī, bet daļā atrodas sabrukušī žogi, izveidojies aizaugums ar krūmiem un veco zāli, liecinot par to, ka tās netiek apsaimniekotas, vai ir vāji apsaimniekotas. Teritorijā izveidotas mazdārziņu nomnieku sezonālās dārza būdas, siltumnīcas u.tml. Teritorija 2,4 ha platībā ir īstermiņā (3 gadiem) iznomāta mazdārziņu apsaimniekošanai trīs biedrībām.³⁰

Objektā konstatēti sekojoši biotopi un sugas.³¹

1. biotopu grupa L. Pilsētu un apdzīvotu vietu apbūve, kas vērtējama kā mazdārziņu ēkas, saimniecības būves, siltumnīcas, šķūņi, pagalmi, žogi u.c.

2. biotopu grupas I. Tīrumi un dārzi - apakšgrupas biotopu I.5. Sakņu dārzi, I.6. Augļu dārzi, I.9. Košumdārzi komplekss, kas vērtējami kā mazdārziņi.

3. biotopu grupas K. Ruderāli biotopi apakšgrupas biotopa K.1. Atmatas un biotopa K.2. Nezālienes komplekss. Atmatas ir aizaugušas lauksaimniecībā izmantojamās zemes, kur pārtraukta apsaimniekošana, savukārt nezālienes veidojas vietās, kur pārstumta augsnes virskārta un iznīcināta sākotnējā, dabiskā augu sega. Te dominē ložņu vārpata (*Elytrigia repens*), parastā kamolzāle (*Dactylis glomerata*), podagras gārša (*Aegopodium podagraria*), meža suņburkšķis (*Anthriscus sylvestris*), dziedniecības pienene (*Taraxacum officinale*), parastais pelašķis (*Achillea millefolium*), parastā vībotne (*Artemisia vulgaris*), lielā nātre (*Urtica dioica*), u.c.

Atmatas un nezālienes ir antropogēni ietekmēti biotopi, un tajās nav konstatētas dabiska pļavas biotopa pazīmes: neielabotu pļavu indikatorsugas, īpaši aizsargājamās un retās vaskulāro augu sugas un vaskulāro augu sugas, kurām veidojami mikroliegumi, kā arī Latvijā īpaši aizsargājami biotopi un Eiropas Savienības aizsargājami biotopi.

APSTĀDĪJUMI, KOKI, MEŽU TERITORIJAS

Mežs atrodas zemes vienībā - 14. novembra bulvāris 29 (1700 014 0391), 0,9 ha platībā (melnalksnis un liepa).

Objektā konstatēti sekojoši biotopi un sugas.

²⁷Par īpaši aizsargājamām dabas teritorijām, dabas aizsardzības pārvalde. www.daba.gov.lv

²⁸Atzinums "Par zālāju, mežu biotopiem un vaskulāro augu sugām", Inga Straupe. 28.05.2020.

²⁹Atzinums "Par zālāju, mežu biotopiem un vaskulāro augu sugām", Inga Straupe. 28.05.2020.

³⁰Paskaidrojuma raksts, Liepājas pilsētas lokālplānojums teritorijai starp 14. novembra bulvāri, Talsu ielu un Pulvera ielu, 1. redakcija. SIA "Reģionālie projekti".

³¹Atzinums "Par zālāju, mežu biotopiem un vaskulāro augu sugām", Inga Straupe. 28.05.2020.

4. biotopu grupas J. Parki un apstādījumi biotops J.5. Alejas un koku rindas. Lielā daļā platības sastopami atsevišķi augoši koki (gk. liepas *Tilia spp.*, parastā kļava *Acer platanoides*, melnalksnis *Alnus glutinosa*, baltalksnis *Alnus incana*), kas, iespējams, ieviesušies pašizsējas veidā vai arī daļēji ir stādīti. Gar grāvi izveidojusies koku rinda, kurā sastopami vecāki melnalkšņi, kā arī liepas (vērojamas senākas apgriešanas pazīmes).

5. biotopu grupas F. Meži apakšgrupa F.6. Krūmāji: sastopami galvenokārt fragmentāri visā platībā (gk. kārkli *Salix spp.*, bērzi *Betula spp.*, parastā ieva *Padus avium*, parastais pīlādzis *Sorbus aucuparia*, u.c.). Krūmājā konstatēti dārzebģļi – rozes (*Rosa spp.*) un Sahalīnas dižsūrene (*Reynotria sachalinensis*). Krūmāju platībās nav konstatētas retās un īpaši aizsargājamās vaskulāro augu sugas un vaskulāro augu sugas, kurām veidojami mikroliegumi, kā arī Latvijā īpaši aizsargājami biotopi un Eiropas Savienības nozīmes aizsargājami biotopi.³²

Objektā saglabājami vecākie koki, īpaši melnalkšņu rinda gar Cukurfabrikas kanālu.³³

3.6. TRANSPORTA UN INŽENIERKOMUNIKĀCIJU INFRASTRUKTŪRA³⁴

Piekļuvi Lokālplānojuma teritorijai nodrošina Liepājas pilsētas C kategorijas iela – 14. novembra bulvāris, kas ir lokālplānojuma teritorijas austrumu robeža, bet dienvidu robežu veido Liepājas pilsētas C kategorijas iela – Pulvera iela (Liepājas ostas auto pievadceļš), rietumu robežu veido Talsu iela (posmā no Grīzupes ielas ar grants segumu). No 14.novembra bulvāra ir esoša iebrauktuve uz plānoto ielu³⁵, kur dabā iebraukts zemes ceļš (platums dod iespēju pārvietoties vienai automašīnai) (8. attēls).

Lokālplānojuma izstrādes teritoriju šķērso 0,4 kV viena elektropārvades līnija (elektrības pieslēgumi īpašumiem - 14. novembra bulvāris 31/33 un 14. novembra bulvāris 35).

Elektronisko sakaru (interneta) kabeļi (SIA "OSTKOM", SIA "TET) izbūvēti pa 14.novembra bulvāri, tā sarkanajās līnijās.

Liepājas pilsētas centralizētās ūdensapgādes un sadzīves kanalizācijas tīkls izbūvēts pa 14. novembra bulvāri ar esošiem pieslēgumiem īpašumos - 14.novembra bulvāris 31/33 un 14. novembra bulvāris 35, pa Talsu ielu līdz īpašumam Talsu iela 23/25.

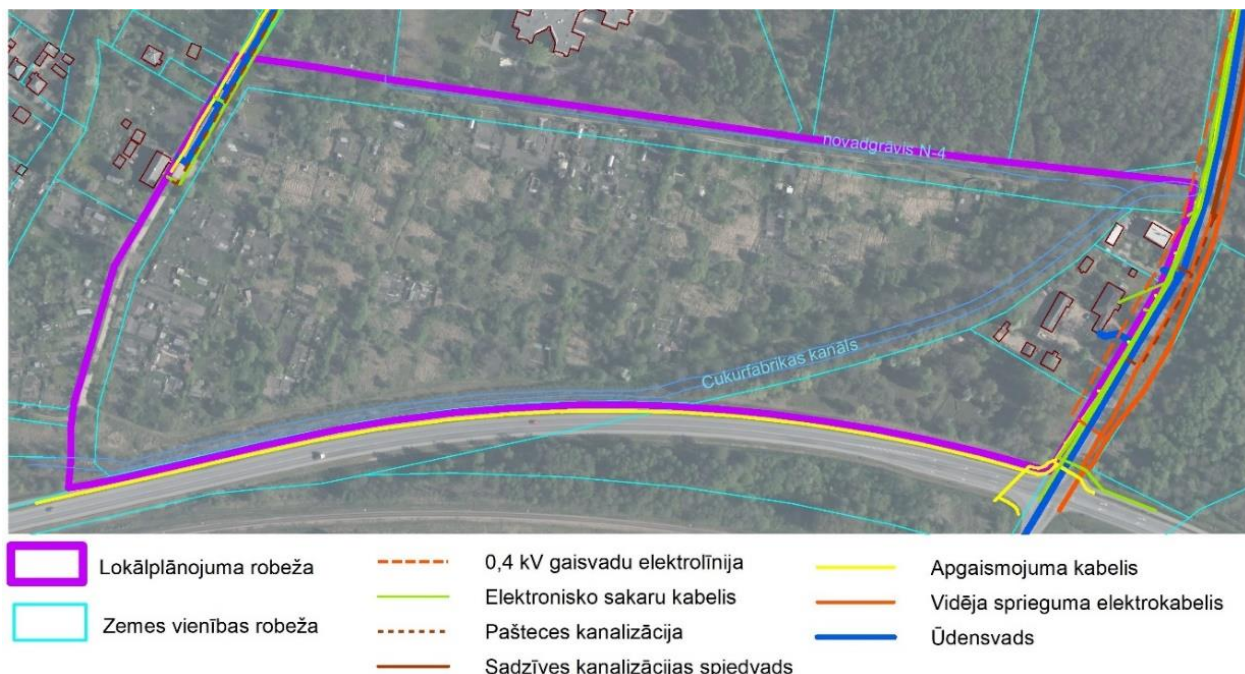
Gar lokālplānojuma teritoriju lietusūdens kanalizācijas tīkls nav izbūvēts.

³²Atzinums "Par zālāju, mežu biotopiem un vaskulāro augu sugām", Inga Straupe. 28.05.2020.

³³Atzinums "Par zālāju, mežu biotopiem un vaskulāro augu sugām", Inga Straupe. 28.05.2020.

³⁴Paskaidrojuma raksts, Liepājas pilsētas lokālplānojums teritorijai starp 14. novembra bulvāri, Talsu ielu un Pulvera ielu, 1. Redakcija. SIA "Reģionālie projekti".

³⁵Ar plānoto ielu apzīmē ielu, kas savienos Talsu ielu un 14. novembra bulvāri.



8. attēls. Esošie inženiertīkli lokālplānojuma un piegulošā teritorijā (SIA "Reģionālie projekti")

3.7. ĢEOLOĢISKO, HIDROĢEOLOĢISKO UN INŽENIERĢEOLOĢISKO APSTĀKĻU RAKSTUROJUMS³⁶

ĢEOLOĢISKIE APSTĀKĻI³⁷

Lokālplānojuma teritorijas reljefs ir līdzens, apgabalā absolūtās augstuma atzīmes zemes virsmai ir no 1,38 m līdz 1,70 m.

Ģeoloģisko griezumu līdz 22 metru dziļumam veido kvartāra nogulumi, to augšējo daļu veido smalkas smilts nogulumi (Litorīnas jūras nogulumi (mQ4)), kuru biezums plānotās dzīvnieku kapsētas rietumu daļā izmainās no 1,0 m līdz 1,6 m dziļumam teritorijas austrumu daļā. No 1,0 m līdz 2,8 m dziļumam iegū! Augšpleistocēna Latvijas svītas limnoglaciālie smalkas un aleirītiskas smilts nogulumi. Pamatni veido morēnas smilšmāls un mālsmilts, kuru ieguļas dziļums svārstās no 1,4 m līdz 2,8 m no zemes virsmas.³⁸

HIDROĢEOLOĢISKIE APSTĀKĻI³⁹

Lokālplānojuma teritorija atrodas Baltijas artēziskā baseina centrālajā daļā.

Kvartāra nogulumos pazemes ūdens horizontu veido gruntsūdeņi un starpslāņos sporadiski izplatīti spiedūdeņi, kas barojas infiltrējoties atmosfēras nokrišņiem. No nokrišņu daudzuma vidējā barošanās svārstās 15 – 35% apjomā.

Gruntsūdens drenāža teritorijā lokāli, ierobežotā daudzumā, notiek teritorijā esošajos novadgrāvjos. Lokāli gruntsūdens plūsmas virziens orientēts dienvidu – dienvidrietumu virzienā uz esošo virszemes ūdens tekni - Cukurfabrikas kanālu, kas atrodas teritorijas dienvidu daļā. Vasaras periodā, austrumu daļā, gruntsūdens līmenis atrodas no 1,4 līdz 1,5 m dziļumā no zemes virsmas.

Ziņojumā par lokālplānojuma teritorijā - Talsu ielā 2, veiktajiem aprēķiniem, tika iegūti rezultāti, ka gruntsūdens plūsmas ātrums mainās no 0,004 m/dnn līdz 0,013 m/dnn. Tas nozīmē, ka gruntsūdens plūsma ir praktiski

³⁶AS "VentEko" dati.

³⁷Eksperta ziņojums par hidroloģiskiem un hidroģeoloģiskiem apstākļiem plānotās dzīvnieku kapsētas teritorijā Talsu ielā 2, Liepājā", AS "VentEko", 2020. gada marts.

³⁸Eksperta ziņojums par hidroloģiskiem un hidroģeoloģiskiem apstākļiem plānotās dzīvnieku kapsētas teritorijā Talsu ielā 2, Liepājā", AS "VentEko", 2020. gada marts.

³⁹Eksperta ziņojums par hidroloģiskiem un hidroģeoloģiskiem apstākļiem plānotās dzīvnieku kapsētas teritorijā Talsu ielā 2, Liepājā", AS "VentEko", 2020. gada marts.

nekustīga, un viena gada laikā gruntsūdens no kapsētas robežas, tā plūsmas virzienā pārvietosies ~1,5 – ~5,0 m attālumā, bet piecu gadu laikā ap 7,5 – 25,0 m attālumā. Pieņemot, ka mainoties (palielinoties) gruntsūdens hidrauliskajam gradientam, var palielināties gruntsūdens plūsmas ātrums, šo attālumu var dubultot, iegūstot 50 m plašu zonu, kurā teorētiski varētu nonākt kapsētas darbības rezultātā ietekmēti gruntsūdeņi. Šādas izmaiņas var notikt pēc aizsērējušās caurtekas attīrīšanas un noteces apkārtējos grāvjos un upītē uzlabošanas.⁴⁰

Ūdens līmeņu starpība esošajos novadgrāvjos attiecībā pret projektējamās dzīvnieku kapsētas teritorijas gruntsūdens līmeni, bija 2 – 2,3 m. Līdz ar to tiek secināts, ka, ņemot vērā ļoti mazo gruntsūdens plūsmas krituma gradientu un gruntsūdens kolektora zemās filtrācijas īpašības, tuvumā esošie novadgrāvji praktiski neietekmē gruntsūdens horizonta apūdeņotību plānotās kapsētas teritorijā.

Gan laikapstākļu ietekmē, gan kapilārās pacelšanās rezultātā, gruntsūdens līmenis var pacelties līdz zemes virsmai.

Pēc MK noteikumu Nr. 1114 "Noteikumi par dzīvnieku kapsētu iekārtošanas, reģistrācijas, uzturēšanas, darbības izbeigšanas un likvidēšanas kārtību un aizsargjoslu noteikšanas metodiku ap dzīvnieku kapsētām", 2.daļas, 7.punkta, 2.apakšpunktā noteiktajām prasībām - gruntsūdens līmenim jābūt zemākam par 2 m no zemes virsmas.

INŽENIERĢEOLOĢISKIE APSTĀKĻI⁴¹

Lokālpilnplānojuma teritorijā veicot inženierģeoloģisko apstākļu izpēti, tika konstatēts, ka teritorija neatbilst gruntsūdens līmenis dzīvnieku kapsētas ierīkošanai, pamatojoties uz MK noteikumiem Nr.1114 "Noteikumi par dzīvnieku kapsētu iekārtošanas, reģistrācijas, uzturēšanas, darbības izbeigšanas un likvidēšanas kārtību un aizsargjoslu noteikšanas metodiku ap dzīvnieku kapsētām", 2.daļas, 7.punkta, 2.apakšpunktu - gruntsūdens līmenim, jābūt zemākam par 2 m no zemes virsmas.

Veiktās izpētes laukumā gruntsūdens līmenis svārstās no 1,4 m līdz 1,5 m no zemes virsmas, bet gan sezonālu laikapstākļu ietekmē, gan kapilārās pacelšanās rezultātā, ko ietekmē smilts slāņa porainība, gruntsūdens līmenis var mainīties ūdens piesātinātās smilts slāņa robežās.

Lokālpilnplānojuma teritorijā, lai tā atbilstu dzīvnieku kapsētas ierīkošanas kritērijiem, jāveic grunts (smilts) uzbēršanas darbi – jāuzber sausas smilts biežuma slānis. Sausas smilts biežuma slānis, kas pašlaik ir 0,5 m, jāpapildina līdz 2 metriem. Jāņem vērā, kā 1 urbumā netika konstatēts sausas smilts slānis. Pirms kapsētas ierīkošanas un uzbēršanas darbiem, jānoņem augsnes kārtas (svārstās biežumā no 0,30 m līdz 0,60 m), kuru pēc grunts uzbēršanas var izmantot kā virskārtu.

Pēc ekspertu ziņojuma par hidroloģiskajiem un hidroģeoloģiskajiem apstākļiem, lai kapsētas teritorija atbilstu dzīvnieku kapsētas ierīkošanas kritērijiem ir jāpazemina gruntsūdens līmenis projektējamās kapsētas teritorijā, uzlabojot teritorijas drenāžas apstākļus, padziļinot teritorijas ziemeļu daļā esošo novadgrāvi N-4, un attīrot (atjaunojot) savienojumu ar Cukurfabrikas kanālu. Cits iespējamais risinājums ir apūdeņotās smilts slānī ierīkot segto drenāžas sistēmu ar ūdens novadišanu esošajos novadgrāvjos. Veicot ūdens līmeņa pazemināšanas pasākumus, tie veicami apvienojumā ar plānotās kapsētas teritorijas reljefa paaugstināšanu. Veiksmīgi īstenojot teritorijas ūdens līmeņa pazemināšanas pasākumus, esošais reljefs ir jāpaaugstina vismaz par 0,5 – 0,7 m (neskaitot noņemamās augsnes kārtas biežumu). Veidojot uzbērumu, teritorijas jauno reljefu, jāņem vērā, ka dzīvnieku mirstīgajām atliekām jābūt noglabātām vismaz 1,0 m dziļumā no zemes virsmas.⁴² Plānotos un īstenotos pasākumus nepieciešams pamatot ar gruntsūdeņu monitoringa datiem un teritorijas hidroģeoloģiskajiem izpētes darbu rezultātiem, lai gruntsūdens līmeņa atzīmes koriģēšana būtu pietiekama.

Kopumā inženierģeoloģiskie apstākļi lokālpilnplānojuma teritorijā atbilst visiem pārējiem kritērijiem, kas norādīti uz MK noteikumos Nr.1114 "Noteikumi par dzīvnieku kapsētu iekārtošanas, reģistrācijas, uzturēšanas, darbības

⁴⁰Jānorāda, ka šādā veidā aprēķinātais gruntsūdens plūsmas ātrums ir raksturojams kā orientējošs. Lai noteiktu gruntsūdens faktiskos gruntsūdens filtrācijas parametrus, ir jāveic Gruntsūdens atsūkšanās eksperiments in situ, ja tas ir nepieciešams kapsētas ierīkošanas (projektēšanas) vajadzībām. Eksperta ziņojums par hidroloģiskiem un hidroģeoloģiskiem apstākļiem plānotās dzīvnieku kapsētas teritorijā Talsu ielā 2, Liepājā, AS "VentEko", 2020. gada marts.

⁴¹Inženierģeoloģiskās izpētes pārskats objekts: Talsu iela 2, Liepāja, dzīvnieku kapsētas ierīkošanas vajadzībām. SIA "Vides un Ģeoloģijas Serviss". 2018.

⁴²Eksperta ziņojums par hidroloģiskiem un hidroģeoloģiskiem apstākļiem plānotās dzīvnieku kapsētas teritorijā Talsu ielā 2, Liepājā, AS "VentEko", 2020. gada maijs.

izbeigšanas un likvidēšanas kārtību un aizsargjoslu noteikšanas metodiku ap dzīvnieku kapsētām” 2. daļā. Lokālpilnojumā teritorija nav aplūstoša, to nešķērso strauti un grāvji, kā arī teritorijā ir smilšaina augsne.

3.8. RISKĀ TERITORIJAS UN PIESĀRŅOTĀS TERITORIJAS

Saskaņā ar Liepājas pilsētas teritorijas plānojumu (2012.gads) un plūdu riska informācijas sistēmu,⁴³ lokālpilnojumā teritorijai nepastāv applūšanas draudi.

Pēc Piesārņoto un potenciāli piesārņoto vietu reģistra datiem, lokālpilnojumā teritorijā un tās tiešā tuvumā neatrodas piesārņotas vai potenciāli piesārņotas teritorijas. Tuvākās reģistrētās potenciāli piesārņotās vietas, kas atrodas 500 – 700 m attālumā - MPVAS "Latvijas Nafta" (degvielas uzpildes stacija Brīvība ielā 174), AS "Liepājas cukurfabrika" (pārtikas rūpniecības objekts Cukura ielā 30), SIA "Jumitis" (tirdzniecības objekts Grīzupes ielā 4).⁴⁴

Saskaņā ar Vides pārraudzības valsts biroja mājas lapā pieejamo informāciju par rūpniecisko avāriju risku objektiem, ne lokālpilnojumā teritorijā, ne piegulošajās teritorijās neatrodas uzņēmumi, kuriem saskaņā ar Ministru kabineta 2016. gada 1. marta noteikumiem Nr. 131 "Rūpniecisko avāriju riska novērtēšanas kārtība un riska samazināšanas pasākumi" 15. punkta prasībām jāizstrādā Rūpniecisko avāriju novēršanas programma un 16. punkta prasībām jāizstrādā Drošības pārskats un civilās aizsardzības plāns.

3.9. ATKRITUMI

Liepājas pilsētas dome izdevusi saistošos noteikumus Nr.5 (prot. Nr.1, 47.§) "Liepājas pilsētas sadzīves atkritumu apsaimniekošanas noteikumi" (22.01.2015.) ar mērķi noteikt atkritumu apsaimniekošanas kārtību Liepājas pilsētas administratīvajā teritorijā, lai radītu un uzturētu higiēnisku un cilvēka veselībai drošu vidi, aizsargātu cilvēka dzīvību un veselību un novērstu iespējamu kaitējumu personu mantai.

Lokālpilnojumā teritorija ietilpst atkritumu apsaimniekošanas zonā B (Liepājas pilsētas administratīvā teritorija no Tirdzniecības kanāla līdz pilsētas ziemeļu robežai), kurā ar sadzīves atkritumu apsaimniekošanu nodarbojas SIA "Eko Kurzeme". 2018. gadā uzņēmums Liepājas pilsētas B zonā kopā savāca 8749,8 t nešķirotu atkritumu.⁴⁵

Mazdārziņu teritorijas apsaimnieko biedrības. Mazdārziņu biedrībām slēdzot zemes nomas līgumus ar pašvaldību, nomas līgumā ir nosacījums, ka tām ir jābūt noslēgtam atkritumu izvešanas līgumam.

Lai gan mazdārziņu teritorijās jānodrošina atkritumu apsaimniekošanu, lokālpilnojumā teritorijā bieži konstatēti sadzīves atkritumi, kā arī pamestas un nesakoptas mazdārziņu teritorijas.

3.10. GAISA KVALITĀTE, TROKSNIS UN SMAKAS

Lokālpilnojumā teritorijā neatrodas ievērojami objekti, kas ietekmētu gaisa kvalitāti, radītu troksni vai smakas tuvākajā apkārtnē. Lokālpilnojumā teritorijas lielākā daļa ir neapbūvēta ar patstāvīgām ēkām, mazdārziņu teritorijās atrodas pagaidu sezonālas būves (žogi, dārza būdas, siltumnīcas), pastāvīgas ēkas atrodas teritorijas austrumu daļā – daudzdzīvokļu ēka un dzīvnieku patversme "Lauvas sirds" ar piegulošajām teritorijām.

Gaisa kvalitātes novērojumu stacijas saskaņā ar VSIA "Latvijas Vides, ģeoloģijas un meteoroloģijas centra" tīmekļa vietnē pieejamo informāciju ne lokālpilnojumā teritorijā, ne piegulošajās teritorijās nav uzstādītas. Transporta piesārņojuma avota ietekmes stacija "Stacija Liepāja" (Oskara Kalpaka iela 34) izvietota aptuveni 4 km attālumā no lokālpilnojumā teritorijas.

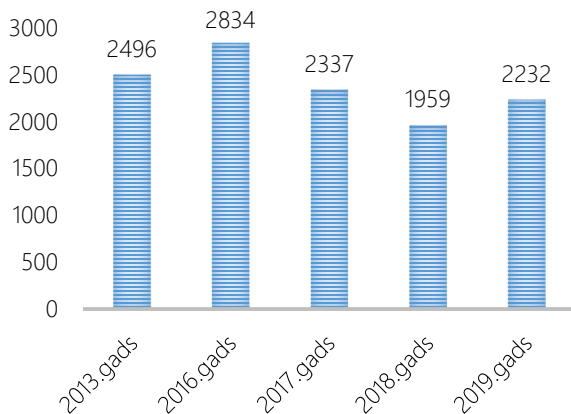
Kā iespējamie gaisa piesārņojuma un trokšņa avoti lokālpilnojumā teritorijas apkaimē ir blakus esošie autoceļi un dzelzceļš.

⁴³Avots: Latvijas vides, ģeoloģijas un meteoroloģijas centrs, www.meteo.lv, Daugavas baseina Plūdu informācijas sistēma

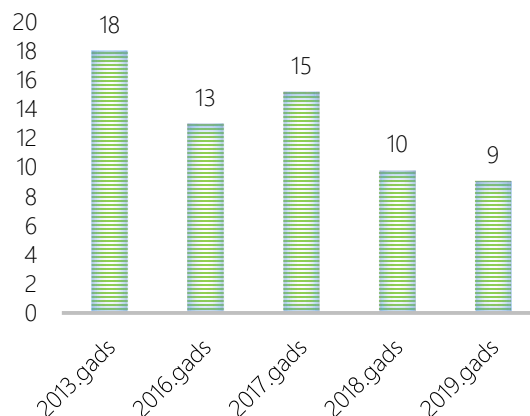
⁴⁴Piesārņoto un potenciāli piesārņoto vietu reģistrs, VSIA "Latvijas Vides, ģeoloģijas un meteoroloģijas centrs".

⁴⁵VSIA "Latvijas Vides, ģeoloģijas un meteoroloģijas centrs", atkritumi pārskats, 3_atkritumi kopsavilkumi. <https://www.meteo.lv/>

14. novembra bulvāris, no Grīzupes ielas līdz Brīvības ielai ir valsts reģionālā autoceļa P110 "Liepāja-Tāši" posms, kas savieno valsts galveno autoceļu A9 "Rīga (Skulte) - Liepāja" ar valsts reģionālo autoceļu P111 "Grobiņa – Leči (Ventspils)". Satiksmes intensitāte pēdējos gados uz autoceļa ir bijusi svārstīga, lai gan 2019. gadā vidējais auto skaits dienā bija 2232 automašīnas un salīdzinoši ar 2018. gadu transporta skaits palielinājies, bet kopumā kopš 2016. gada vērojama tendence auto skaitam samazināties. 2019. gadā samazinājusies arī kravas transporta intensitāte, no kopējās autotransporta intensitātes sasniedzot 9%, kas bijis zemākais rādītājs pēdējos gados (9. un 10. attēls).



9. attēls. Satiksmes intensitāte uz autoceļa P110 "Liepāja-Tāši" (vid. auto sk. dnn.)⁴⁶



10. attēls. Kravas transports % autoceļa P110 "Liepāja-Tāši"⁴⁷

3.11. IESPĒJAMĀ ATTĪSTĪBA, JA LOKĀLPLĀNOJUMS NETIKTU ĪSTENOTS

Saskaņā ar Teritorijas attīstības plānošanas likuma definīcijā ietverto skaidrojumu, lokālplānojumu var izstrādāt teritorijas plānojuma grozīšanai. Lokālplānojumu izstrādā kā Teritorijas plānojumā noteiktā funkcionālā zonējuma vai teritorijas izmantošanas un apbūves noteikumu izmaiņas.

Liepājas pašvaldība pašreizējā situācijā nevar pilsētas iedzīvotājiem pilnvērtīgi nodrošināt normatīvajiem aktiem atbilstošu mājdzīvnieku apglabāšanu. Mājdzīvnieku kapsētas izveidošana ir aktuāls jautājums Liepājas pilsētā pēdējo gadu laikā, jo pilsētā palielinās nelegālo mājdzīvnieku apbedījumu vietu platības. Mājdzīvnieku kapsētas ierīkošanu apgrūtina tas, ka visā Liepājas pilsētas teritorijā ir augsts gruntsūdens līmenis.

Lokālplānojuma teritorijas attīstība plānota ar mērķi nodrošināt pilsētas iedzīvotājiem iespēju, ievērojot jomas normatīvos aktus, apbedīt savus mājdzīvniekus tam speciāli izveidotā teritorijā. Vienlaicīgi veicināt pilsētas teritorijas labiekārtošanu un sanitāro tīrību.

Neizstrādājot un nerealizējot lokālplānojumu, tiktu saglabāta esošā situācija Liepājas pilsētā saistībā ar mājdzīvnieku apbedīšanu. Pilsētas pašvaldībai būtu jāmeklē citi risinājumi un jāizvērtē jaunas teritorijas, kas būtu piemērotas šai funkcijai.

Neīstenojot lokālplānojumu, tiktu saglabātas esošās mazdārziņu teritorijas ar atļauto izmantošanu - jauktas darījumu un sabiedrisko objektu apbūves teritorija (JD1), ielu un laukumu teritorija (ielas, laukumi un velociņi – līnijbūvju teritorijas) (S).

Tiktu liegta iespēja veicināt nelegālās mājdzīvnieku apbedīšanas izskaušanu Liepājas pilsētā un lokālplānojuma teritorijas sakārtošanu.

⁴⁶VAS "Latvijas Valsts ceļi", informācija un dati, satiksmes intensitāte, www.lvceļi.lv.

⁴⁷VAS "Latvijas Valsts ceļi", informācija un dati, satiksmes intensitāte, www.lvceļi.lv.

Neīstenojot lokālplānojumu, potenciāli ir sagaidāma negatīva ietekme uz Liepājas pilsētas komunālās saimniecības un vides aizsardzības attīstību, bet ievērojot normatīvos aktus un kapsētas izveides priekšnosacījumus, tiek prognozēts, ka plānotajā teritorijā netiks būtiski pasliktināta vides kvalitāte.

4. VIDES STĀVOKLIS TERITORIJĀS, KURAS LOKĀLPLĀNOJUMA ĪSTENOŠANA VAR BŪTISKI IETEKMĒT

Lokālplānojuma īstenošana potenciāli var vistiesāk ietekmēt teritorijas, kuras robežojas ar lokālplānojuma teritoriju.

Austrumos lokālplānojuma teritorija robežojas ar 14. novembra bulvāri, aiz kura ir Cietokšņa kanāls, tā Vidus forts, un plašas bijušo mazdārziņu teritorijas. 14. novembra bulvāris ir pilsētas C kategorijas iela ar asfalta segumu, kas nodrošina transporta sakarus starp pilsētas daļām un sabiedriskajiem centriem, kā arī citām ielām un ārējiem autoceļiem.

Cietokšņa kanāls iztek no Liepājas ezera pilsētas dienvidu daļā, tas savieno Tosmares un Liepājas ezerus ar Ālandes upi un jūru.

Saskaņā ar Ministru kabineta 12.03.2002. noteikumiem Nr. 118 "Noteikumi par virszemes un pazemes ūdeņu kvalitāti", Liepājas ezers ir noteikts par prioritāro karpveidīgo zivju ūdeņiem, kam ir noteiktas ūdens ķīmiskās kvalitātes prasības.

Liepājas pilsētas teritorijā iekļaujas četri Ventas upju baseinu apgabala apsaimniekošanas plānā iekļautie ūdensobjekti – Tosmares ezers (E004), Ālandes upe (V004), Liepājas ezers (E003SP) un piekrastes ūdensobjekts – LVA (Baltijas jūras atklātais akmeņainais krasts). Ūdensobjektam Tosmares ezers (E004) kvalitāte 2014. gadā novērtēta kā slikta (slikti bioloģiskie parametri), to ietekmē punktveida piesārņojums.⁴⁸ Ālandes upes (V004) ekoloģiskā kvalitāte 2014. gadā novērtēta kā vidēja, ūpi ietekmē punktveida un izkliedētais piesārņojums. Liepājas ezera (E003SP) ekoloģisko kvalitāti ietekmē punktveida un izkliedētais piesārņojums, hidromorfoloģiskie pārveidojumi.⁴⁹ 2016. gadā Liepājas ezerā, novērojumu stacijā – Tirdzniecības kanāls, kvalitātes kopvērtējums tika novērtēts kā ļoti slikts (bioloģiskie rādītāji – ļoti slikti, fizikāli – ķīmiskie – labi)⁵⁰, bet 2017. gadā vērtējums tika sniegts tikai pēc fizikāli – ķīmiskajiem rādītājiem, kas tika novērtēts kā augsts.⁵¹ Baltijas jūras atklātā akmeņainā krasta (LVA) kvalitāte 2014. gadā novērtēta kā slikta, to ietekmē Lietuvas teritorijā un Latvijas teritorijā ienākošie ūdeņi no iekšzemes.⁵²

No dienvidiem lokālplānojuma teritorija robežojas ar Pulvera ielu, aiz kuras ir dzelzceļa līnija Liepāja - Jelgava un industriālas teritorijas. Pulvera iela ir pilsētas C kategorijas iela ar asfalta segumu. Pa dzelzceļa līniju Liepāja – Jelgava tiek veikti kravu pārvadājumi, kas saistās ar trokšņa un piesārņojošo vielu palielināšanos pieguļošajās teritorijās. Pulvera iela un dzelzceļa līnija Liepāja - Jelgava kalpo par virszemes un gruntsūdens plūsmas robežšķirtni starp lokālplānojuma teritoriju un industriālo teritoriju. Industriālajā teritorijā atrodas B kategorijas piesārņojošās darbības uzņēmums – SIA "Scan-Plast Latvia LSEZ" (Brīvības iela - 185), kas veic plastmasas būvelementu ražošanu. Uzņēmuma ražošanas ietvaros vidē tiek novadītas PM10 daļiņas, oglekļa oksīds, slāpekļa dioksīds, stirols, acetons u. c. vielas. 2019. gadā uzņēmums pārsniedzis atļauto emisiju limitus un atsevišķu vielu apjomu vidē novadījis lielāku nekā atļauts (metilētilketona peroksīds, cikloheksanons, dibutilftalāts, acetons, cietās izkliedētās daļiņas).⁵³

Rietumos no lokālplānojuma teritorijas atrodas savrupmāju kvartāli (blīvāka apbūve abpus Ploču ielai), kuros nodrošināta centralizētā ūdensapgāde, un pie ūdensapgādes tīkla pieslēgušies visi lietotāji, izņemot īpašumu Talsu ielā 27 (250-300 m rādiusā no projektējamās dzīvnieku kapsētas). Bet, ņemot vērā to, ka gruntsūdeņu plūsmas virziens ir dienvidu virzienā, tad netiek paredzēts, ka dzīvojamās mājas, kas atrodas ne tuvāk kā 250-300 m

⁴⁸Ventas upju baseinu apgabala apsaimniekošanas plāns 2016.-2021.gadam. LVGMC.

⁴⁹Ventas upju baseinu apgabala apsaimniekošanas plāns 2016.-2021.gadam. LVGMC.

⁵⁰Pārskats par virszemes un pazemes ūdeņu stāvokli 2016.gadā, LVGMC.

⁵¹Pārskats par virszemes un pazemes ūdeņu stāvokli 2017.gadā, LVGMC.

⁵²Ventas upju baseinu apgabala apsaimniekošanas plāns 2016.-2021.gadam. LVGMC.

⁵³*2-Gaiss, pārskats. LVGMC.2019.

attālumā tiks ietekmētas. Savrupmāju kvartālā atrodas arī centralizētie sadzīves kanalizācijas tīkli. Centralizētā siltumapgāde teritorijā netiek nodrošināta, kas norāda uz to, ka mājās tiek izmantoti individuālie apkures risinājumi.

Ziemeļos no lokālplānojuma teritorijas atrodas meža teritorijas un Liepājas bērnumams ar tam pieguļošo teritoriju. Liepājas bērnumamam pieslēgta centralizētā siltumapgāde, ūdensapgāde un sadzīves kanalizācija, kā arī izveidota lietus ūdens kanalizācija.

5. AR LOKĀLPLĀNOJUMU SAISTĪTĀS VIDES PROBLĒMAS, ĪPAŠI TĀS, KURAS ATTIECAS UZ JEBKURĀM VIDES AIZSARDZĪBAS BŪTISKĀM TERITORIJĀM, ARĪ UZ ĪPAŠI AIZSARGĀJAMĀM DABAS TERITORIJĀM, MITRĀJIEM, MIKROLIEGUMIEM, ĪPAŠI AIZSARGĀJAMĀM SUGĀM, TO DZĪVOTNĒM

Priekšnosacījums lokālplānojuma teritorijas attīstībai ir arī vides aizsardzības jautājumu risināšana, kas nepieciešama, ņemot vērā plānoto teritorijas funkcionālo zonējumu un teritorijas izmantošanas veidus, kas ietver pilnīgi jaunas saimnieciskās darbības attīstīšanu teritorijā, kurā līdz šim atradusās gan iekoptas, gan pamestas mazdārziņu teritorijas ar sezonālu darbību.

Lokālplānojuma izstrādes teritorijā, veicot sugu un biotopu izpēti, netika konstatētas īpaši aizsargājamas vaskulāro augu sugas vai aizsargājami biotopi, kā arī teritorijā nav izveidots neviens mikroliegums un teritorijā neatrodas īpaši aizsargājamas dabas teritorijas. Bet, veicot vaskulāro augu sugu un biotopu izpēti, tika aicināts saglabāt vecākos kokus, īpaši melnalkšņu rindu gar grāvi.

Ņemot vērā lokālplānojuma izstrādes nepieciešamības pamatojumu, lokālplānojumā plānoto funkcionālo zonējumu (Dabas un apstādījumu teritorijas, Publiskās apbūves teritorija, Mazstāvu dzīvojamās apbūves teritorija, Transporta infrastruktūras teritorija) un plānoto rīcību īstenošanu dabā, var spriest par potenciālām vides problēmām, kurām būtu jāpievērš pastiprināta uzmanība, lai nepasliktinātu gan lokālplānojuma teritorijā esošo vides stāvokli, gan blakus esošo dzīvojamo un publisko teritoriju iedzīvotāju dzīves kvalitāti, gan apkārtējo teritoriju vides stāvokli.

Ar lokālplānojuma izstrādi tiek veikta nekustamo īpašumu plānotās izmantošanas iespēju radišana.

Dabas un apstādījumu teritorijā plānots izvietot mājdzīvnieku kapsētu, autostāvvietu. Transporta infrastruktūras teritorijā veidot jaunu ielu līdz šim iebrauktajā ceļā. Publiskās apbūves teritorija noteikta esošajai dzīvnieku patversmes teritorijai un neapbūvētajām teritorijām lokālplānojuma rietumu un austrumu daļā. Mazstāvu dzīvojamās apbūves teritorija noteikta jau esošai mazstāvu apbūvei.

Plānots, ka lokālplānojuma teritorijas attīstība notiks pakāpeniski, pa posmiem, būvju izvietojums un būvapjoms būs atkarīgs no katra posma aktivitātēm. Lokālplānojuma īstenošanas kārtība noteikta Teritorijas izmantošanas un apbūves noteikumos.

Izvērtējot lokālplānojumā plānoto funkcionālo zonējumu un ieviešamos risinājumus, var izdalīt šādus vides aspektus – plānotās saimnieciskās darbības (darbības veids, apjomi u. tml.) ietekme uz vides kvalitāti un teritoriju funkcionālā zonējuma (t. sk. izmantošanas veidu, apbūves parametru un citi noteikumu) izmaiņu ietekme.

Iespējamās vides problēmas noteiktas pēc lokālplānojumā plānoto funkcionālo zonu atļautiem izmantošanas veidiem (galvenās izmantošanas un papildizmantošanas veidi) un plānotajām aktivitātēm:

- △ troksnis (būvdarbu troksnis, autotransporta troksnis), svarīgi ievērot normatīvo aktu prasības, nepārsniegt trokšņa pieļaujamās robežvērtības, ja nepieciešams, veikt prettrokšņa samazināšanas pasākumus;
- △ smakas, svarīgi veikt visus priekšnosacījumus, lai savlaicīgi novērstu un nepieļauto to veidošanos (veikt un kontrolēt mājdzīvnieku apglabāšanu ievērojot visus priekšnosacījumus);
- △ atkritumu veidošanās, svarīga laba atkritumu apsaimniekošanas politikas ievērošana, t. sk. savlaicīgi izveidot atkritumus, nodrošinot dalītu atkritumu vākšanu, nepieļaut nesankcionētu atkritumu izmešanas

vieta veidošanos, pēc iespējas samazināt atkritumu veidošanos un izmantot dabiskākus un tādas materiālus apbedījumu vietās, kas salīdzinoši ātri var sadalīties vidē u. c.;

- △ augsnes un virszemes ūdeņu piesārņojuma risks;
- △ gruntsūdens kvalitātes izmaiņas, veicot mājdzīvnieku apbedījumus, pastāv potenciāls risks, ka var pasliktināties gruntsūdens kvalitāte lokālplānojuma teritorijā, bet tiek plānots, ka tas neapdraud tuvumā esošo iedzīvotāju ūdensapgādi, jo kapsētas apkārtnē dzīvojamās mājas ir pieslēgtas centralizētai ūdensapgādei (izņemot Talsu ielā 27);
- △ gaisa kvalitātes izmaiņas – no stacionāriem emisiju avotiem (publiskās apbūves ēkām, dzīvnieku krematorijas) un mobiliem emisiju avotiem (transports);
- △ ainavas izmaiņas veicot teritorijas reljefa uzbēršanu, koku izciršanu u. c.

Attīstot saimniecisko darbību lokālplānojuma teritorijā, izveidojot daļā teritorijas mājdzīvnieku kapsētu un nepieciešamo tehnisko infrastruktūru, tiks neatgriezeniski mainīta teritorijas līdz šim veiktā izmantošana un ainava.

Istenojot plānotās darbības, potenciālā ietekme uz apkārtējo vidi tiek vērtēta kā ilgstoša, tas ir, visu laika posmu, cik ilgi tiks veikta uzsāktā saimnieciskā darbība, kā arī attiecīgu laika posmu pēc tās slēgšanas⁵⁴. Summāro ietekmi uz vidi veidos transports, atkritumu veidošanās un darbība, kuras ietekmē potenciāli, neievērojot noteiktos priekšnosacījumus, var veidoties smakas un gruntsūdens kvalitātes izmaiņas.

No piesardzības apsvērumiem, kā virszemes piesārņojuma potenciālie riski lokālplānojuma teritorijā un blakus esošajās teritorijās ir gruntsūdeņi, kas var ietekmēt gan dzeramā ūdens, gan ūdensobjektu kvalitāti. Bet, kapsētas apkārtnē esošās publiskās ēkas un dzīvojamās mājas ir pieslēgtas pilsētas centralizētai ūdensapgādei, izņemot dzīvojamā māju Talsu ielā 27, kurai ir nodrošināta pieslēguma iespējamība. Ņemot vērā gruntsūdeņu plūsmas virzienu dienviņu virzienā, tad tiek plānots, ka ietekme uz tuvumā esošajām dzīvojamajām teritorijām neveidosies. Problēmas ar ūdensapgādi lokālplānojuma teritorijā var veidoties nākotnē, plānotajās Publiskās apbūves teritorijās, pēc pašreiz pieejamās informācijas, centralizētās ūdensapgādes tīkli izbūvēti gar lokālplānojuma austrumu robežu, daļēji uz rietumu robežas, bet tie nav izbūvēti dienviņu daļā. Uzlabojot hidroģeoloģiskos apstākļus, lokālplānojuma teritorijā tiks atjaunota un uzlabota notece, kas ietekmēs no Cukurfabrikas kanāla novadītā ūdens apjoma pieaugumu Cietokšņa kanālā. Cietokšņa kanāls ir saistīts ar *Natura 2000* teritorijām (dabas liegumi - "Tosmare" un "Liepājas ezers") un potenciāli no piesardzības apsvērumiem tās varētu tikt netieši ietekmētas. Cukurfabrikas kanāla (tek pa lokālplānojuma teritorijas D daļu) ūdeņi tiek novadīti Cietokšņa kanālā, kas dienviņu daļā savienojas ar Ālandes upi, kas ietek Liepājas ezerā aptuveni 2 km attālumā, bet ziemeļu daļā kanāls tek gar dabas lieguma "Tosmare" rietumu robežu arī aptuveni pēc 2 km. Līdz ar to, ņemot vērā *Natura 2000* teritoriju attālumu, kā arī to, ka plānotajai dzīvnieku kapsētai tiek noteikta 50 m aizsargjosla, kurā pazemes ūdens piesārņojums ar organiskajām vielām šādā attālumā attīrās, ūdenim filtrējoties caur dabisko filtru, kuru veido smalkas smiltis slānis, netiek paredzēts, ka tiks sasniegtas un negatīvi ietekmētas īpaši aizsargājamās dabas teritorijas.

Emisiju gaisā ietekme var veidoties būvniecības procesā (īslaicīga) un pieaugot transporta intensitātei, kura ietekmē var palielināties trokšņa līmenis un gaisa piesārņojums. Izbūvējot jaunu ielu ar cieta segumu, esošajā iebrauktajā ceļā, samazināsies putekļu daudzums pieguļošajās teritorijās, bet uzlabojot ceļa kvalitāti, autotransporta intensitāte uz tā varētu pieaugt, pieņemot, ka to izmantos gan mazdārziņu apsaimniekotāji, gan dzīvnieku kapsētas apmeklētāji. Bet netiek plānots, ka mājdzīvnieku kapsētas izveide varētu būtiski ietekmēt autotransporta pieaugumu, kā arī satiksme nebūs regulāra. Satiksmes pieaugums un tā radītā ietekme būtiskāk varētu palielināties attīstoties publiskās apbūves teritorijām. Pēc pieņemtā funkcionālā zonējuma priekšlikuma, neīstenojot lokālplānojuma teritorijā plānoto mājdzīvnieku kapsētu, šajā Dabas teritorijā varēs īstenot tikai publisko ārtelpu ar

⁵⁴MK noteikumi Nr.1114 Rīgā 2009.gada 29.septembrī (prot. Nr.63 22.§) "Noteikumi par dzīvnieku kapsētu iekārtošanas, reģistrācijas, uzturēšanas, darbības izbeigšanas un likvidēšanas kārtību un aizsargjoslu noteikšanas metodiku ap dzīvnieku kapsētām", 26. Punkts - dzīvnieku kapsētu, izņemot šo noteikumu 27.punktā minēto dzīvnieku kapsētu, likvidē zemes īpašnieks vai tiesiskais valdītājs ne agrāk kā 25 gadus pēc pēdējās dzīvnieka liķa bedres vai tranšejas aizbēršanas, pirms tam veicot augsnes mikrobioloģiskos izmeklējumus anaerobās patogēnās mikrofloras noteikšanai.

vai bez labiekārtojuma, kurā kā papildizmantošana atļauta sezonāla rakstura tirdzniecības un/vai pakalpojumu objektu apbūve.

Plānotajā funkcionālajā zonā - Mazstāvu dzīvojamās apbūves teritorija, netiek prognozēta būtiska ietekme uz vidi vai izmaiņas, jo pašreiz teritorijā jau atrodas mazstāvu dzīvojamā ēka ar pieguļošo teritoriju.

Publiskās apbūves teritorija tiek noteikta lokālpilnvarotāja teritorijas austrumu daļā, kur atrodas dzīvnieku patversme "Lauvas sirds" un rietumu daļā. Mainot funkcionālo zonu no Jauktas darījumu un sabiedrisko objektu teritorijas, kas tika plānota Liepājas pilsētas teritorijas plānojumā uz Publisko teritoriju, netiek vērtēts, ka tas būtiski mainīs ietekmi uz vides stāvokli, jo tiek paredzēta līdzīga izmantošana.

Attīstot lokālpilnvarotāja teritoriju, svarīgi ir ievērot atbildīgo institūciju noteiktos vides aizsardzības pasākumus, piesārņojošo darbību atļaujās vai apliecinājumos noteiktās prasības un pašvaldības saistošo noteikumu ievērošana, kā arī attīstot un uzsākot saimniecisko darbību, ieviest tehnoloģijas un organizatoriskus risinājumus, kuri atstāj pēc iespējas mazāku ietekmi uz vidi.

6. STARPTAUTISKIE UN NACIONĀLIE VIDES AIZSARDZĪBAS MĒRĶI

6.1. STARPTAUTISKIE VIDES AIZSARDZĪBAS MĒRĶI

Konvencija par Baltijas jūras reģiona jūras vides aizsardzību, Helsinku konvencija

Mērķis ir samazināt, aizkavēt un novērst Baltijas jūras vides piesārņošanu, sekmēt Baltijas jūras vides atveseļošanu un tās ekoloģiskā līdzsvara uzturēšanu. Dalībvalstis, kas pievienojušās konvencijai, apņēmušās veikt drošības pasākumus, ja būs pamats domāt, ka tieši vai netieši jūrasvidē nokļūstošās vielas vai enerģija var radīt draudus cilvēka veselībai, kaitēt dzīvajiem resursiem un jūras ekosistēmām, mazināt rekreatīvo vērtību vai traucēt citu likumīgu jūras izmantošanu, pat ja nav neapgāžamu pierādījumu cēloņsakarībai starp izmešiem un šīm parādībām. Dalībvalstis veicinās videi labvēlīgāko pieeju un labāko pieejamo tehnoloģiju, kā arī principa "piesārņotājs maksā" piemērošanu.

Konvencija par bioloģisko daudzveidību, Riodežaneiro

Konvencijas uzstādījumi ir bioloģiskās daudzveidības saglabāšana, dzīvās dabas ilgtspējīga izmantošana, godīga un līdztiesīga ģenētisko resursu patērēšanā iegūto labumu sadale, ietverot gan pienācīgu pieeju ģenētiskajiem resursiem, gan atbilstošu tehnoloģiju nodošanu, ņemot vērā visas tiesības uz šiem resursiem un tehnoloģijām, kā arī atbilstošu finansēšanu. Konvencijas prasības ietvertas likumos „Par īpaši aizsargājamām dabas teritorijām” (02.03.1999.) un „Sugu un biotopu aizsardzības likumā” (16.03.2000.).

Konvencija par Eiropas dzīvās dabas un dabisko dzīvotņu aizsardzību, Berne

Mērķi ir aizsargāt savvaļas floru, faunu, to dabiskās dzīvotnes, īpaši tās sugas un dzīvotnes, kuru aizsardzībai nepieciešama vairāku valstu sadarbība, kā arī sekmēt šo sadarbību. Tiek uzsvērta īpaša uzmanība apdraudētajām un izzūdošajām sugām (t.sk. migrējošajām sugām). Konvencijas prasības ietvertas Latvijas normatīvajos aktos — LR likums „Par sugu un biotopu aizsardzību” (16.03.2000.), LR MK noteikumi Nr.396 „Noteikumi par īpaši aizsargājamo sugu un ierobežoti izmantojamo īpaši aizsargājamo sugu sarakstu” (14.11.2000.), LR MK noteikumi Nr.940 „Noteikumi par mikroliegumu izveidošanas un apsaimniekošanas kārtību, to aizsardzību, kā arī mikroliegumu un to buferzonu noteikšanu” (18.12.2012.), LR MK noteikumi Nr.199 „Eiropas nozīmes aizsargājamo dabas teritoriju (Natura 2000) izveidošanas kritēriji Latvijā” (28.05.2002.).

Eiropas ainavu konvencija, Florence

Mērķis ir veicināt ainavu aizsardzību, pārvaldību, plānošanu un veidot sadarbību par ainavu jautājumiem Eiropā.

Konvencija par pasaules kultūras un dabas mantojuma aizsardzību, UNESCO konvencija, Parīze

Mērķis ir apkopot informāciju un aizsargāt vietas, kam ir īpaši liela kultūras vai dabas vērtība visas cilvēces mantojumā. UNESCO Pasaules mantojuma sarakstā iekļautās gan vietējā, gan starptautiskā mērogā vērtīgas vietas ar īpaši izcilu vērtību.

EIROPAS SAVIENĪBAS (ES) DIREKTĪVAS:

ES PADOMES DIREKTĪVA 92/43/EEK "Par dabisko biotopu un savvaļas dzīvnieku un augu aizsardzību" jeb *Biotopu direktīva* aizsargā augus, dzīvniekus, biotopus, un nodala īpaši aizsargājamus dabas apgabalus, veidojot aizsargājamo dabas teritoriju tīklu Natura 2000, kas izveidots dabas daudzveidības aizsardzībai.

EIROPAS PARLAMENTA UN PADOMES DIREKTĪVA 200/60/EK *Ūdeņu struktūrdirektīvas* (23.10.2000.) mērķi ir aizsargāt un uzlabot virszemes un pazemes ūdeņu ekosistēmu stāvokli, veicināt ilgtspējīgu ūdeņu lietošanu, ieviešot integrētu upju baseinu apsaimniekošanas procesu.

ES PADOMES DIREKTĪVA 79/409/EEK "Par savvaļas putnu aizsardzību jeb *Putnu direktīva*" (02.04.1979.) aizliedz darbības, kas apdraud putnus (tīši nonāvē vai sagūstīta putnus, iznīcināt to ligzdas, iegūst putnu olas). Atsevišķām darbībām ir atsevišķi izņēmumi (tirdzniecība ar dzīvniekiem vai mirušiem putniem, medības, kas tiek atļauti dalībvalstīm, vienojoties ar Eiropas Komisiju).

6.2. NACIONĀLIE VIDES AIZSARDZĪBAS MĒRĶI

LATVIJAS ILGTSPĒJĪGAS ATTĪSTĪBAS STRATĒGIJA LĪDZ 2030.GADAM

Augstākais plānošanas dokuments, kurā kā viena no prioritātēm ir daba kā nākotnes kapitāls. Tiek izvirzīts mērķis, Latvijai kļūt par ES līderi dabas kapitāla saglabāšanā, palielināšanā un ilgtspējīgā izmantošanā. Stratēģijā tiek analizētas Latvijas tendences un izaicinājumi dabas ilgtspējīgas apsaimniekošanas jomā, kā arī noteikti prioritārie ilgtermiņa rīcības virzieni un iespējamie risinājumi.

VIDES POLITIKAS PAMATNOSTĀDNES 2014. – 2020.GADAM

Galvenais mērķis ir nodrošināt iedzīvotājiem iespēju dzīvot tīrā un sakārtotā vidē, realizējot uz ilgtspējīgu attīstību vērsta darbības, saglabājot vides kvalitāti un bioloģisko daudzveidību, nodrošinot dabas resursu ilgtspējīgu izmantošanu, kā arī sabiedrības līdzdalību lēmumu pieņemšanā un informētību par vides stāvokli.

Vides politikas pamatnostādnes veidotas no ieskata horizontālajos jautājumos un vairākās tematiskajās sadaļās. Sadaļās noteikts katras jomas politikas mērķis, politikas un darbības rezultāti, rezultatīvie rādītāji, kā arī pasākumi politikas mērķu un rezultātu sasniegšanai.⁵⁵

Politikas mērķi:

- △ Nodrošināt labu vides pārvaldību visos līmeņos, kā arī labu vides komunikāciju, kas balstīta uz iespējami pilnīgu un izsvērtu vides informāciju; veicināt sabiedrības plašu iesaistīšanos vides jautājumu risināšanā;
- △ Nodrošināt augsnes ilgtspējīgu izmantošanu un aizsardzību:
 - Nodrošināt sabiedrību ar mūsdienīgu, aktuālu informāciju par zemes dziļļu resursiem un mūsdienu ģeoloģiskajiem procesiem, kas tiek ņemta vērā attīstības plānošanā,
 - Novērst atkritumu rašanos un nodrošināt apglabājamo atkritumu daudzuma samazināšanu, nodrošināt atkritumu kā resursu racionālu izmantošanu, kā arī atkritumu apglabāšanu cilvēku veselībai un videi drošā veidā.

⁵⁵ VARAM, Vides politikas pamatnostādnes 2014.-2020. gadam, Rīga, 2014.

- △ Nodrošināt ekosistēmu kvalitāti, dabas aizsardzības un sociāli — ekonomisko interešu līdzsvarotību, sekmēt Latvijas kā “zaļas” valsts tēla veidošanos;
- △ Līdz 2020. gadam samazināt gaisa piesārņojuma ietekmi uz iedzīvotājiem un ekosistēmām līdz līmenim, kas nerada draudus veselībai un neizraisa ekosistēmu degradāciju. Prasību minimums šā mērķa sasniegšanai ir spēkā esošo gaisa kvalitātes normatīvu izpilde un faktiskā emisiju apjoma samazināšana zem emisijas griestu līmeņa;
- △ Nodrošināt Latvijas ieguldījumu globālo klimata pārmaiņu samazināšanā, ņemot vērā Latvijas vides, sociālās un ekonomiskās intereses, veicināt Latvijas gatavību pielāgoties klimata pārmaiņām un to izraisītajai ietekmei;
- △ Nodrošināt labu ūdeņu stāvokli un to ilgtspējīgu izmantošanu;
- △ Nodrošināt dabas resursu ilgtspējīgu izmantošanu un aizsardzību, veicinot vides risku mazināšanu un pārvaldību;
- △ Samazināt nelabvēlīgo vides faktoru ietekmi uz cilvēku veselību un labklājību, t.sk. novēršot pēc iespējas psihosomatisko ietekmi, ko rada vides veselības informācijas trūkums vai neadekvāta tās komunikēšana sabiedrībai;
- △ Nodrošināt savlaicīgu un visaptverošu vides un klimata pārmaiņu datu un informācijas apkopošanu un vispusīgu analīzi, lai noteiktu politikas mērķus un atbilstošus pasākumus vides stāvokļa uzlabošanai un savlaicīgai reaģēšanai uz klimata pārmaiņām, kā arī novērtētu līdzšinējo pasākumu un ieguldītā finansējuma lietderību un efektivitāti.

Lokālplānojumā noteiktie risinājumi tiek salīdzināti ar Latvijas Vides politikas pamatnostādņem, kurās noteikti nacionālie vides aizsardzības mērķi (1. tab.).

1. tabula. Lokālplānojumā ietvertie Vides politikas pamatnostādņu 2014. - 2020. gadam mērķi

VIDES POLITIKAS PAMATNOSTĀDNES 2014.-2020.GADAM	LOKĀLPLĀNOJUMS
Horizontālie jautājumi	
Politikas mērķis: Nodrošināt labu vides pārvaldību visos līmeņos, kā arī labu vides komunikāciju, kas balstīta uz pilnīgu un izsvērtu vides informāciju; veicināt sabiedrības plašu iesaistīšanos vides jautājumu risināšanā.	
Nodrošināta kvalitatīva vides komunikācija (sabiedrības līdzdalība).	Iedzīvotāji piedalās publiskās apspriešanas sanāksmēs par lokālplānojumu un tā Vides pārskata 1. redakciju.
Nodrošināt Latvijas zinātnes potenciāla iesaisti starptautiskos pētījumos un prognozēs, Latvijas dabas kapitāla izvērtēšanā un praktisku pētījumu veikšanā.	Apkopota pieejamā informācija par vides stāvokli lokālplānojuma teritorijā, tiek izstrādāts SIVN, kurā analizē pieejamo informāciju par vides kvalitāti u.c. informāciju.
Ilgspējīgas attīstības un vides aspektu iekļaušana visu līmeņu plānošanas un ieviešanas procesos, jo īpaši teritoriālās plānošanas un pilsētvides attīstības jomās.	Lokālplānojums un vides pārskats tiek izstrādāts sadarbībā ar valsts institūcijām un ievērojot ilgtspējības principu.
Uz tirgu balstītu ekonomisko instrumentu izmantošana vides politikas mērķu sasniegšanā.	Lokālplānojums nerisina šo jautājumu.
Palielināt vides aizsardzības sistēmas kapacitāti visos līmeņos līmenī un labāk atbalstīt vides sektora NVO kā nozīmīgu partneri sabiedrības iesaistīšanai vides jautājumu risināšanā.	Lokālplānojums tiks izstrādāts un papildināts, ņemot vērā sabiedrības priekšlikumus, ciktāl tie attiecas uz šī pašvaldības plānošanas dokumenta kompetenci.
AUGSNE UN ZEMES DZĪLES, OTRREIZĒJĀS IZEJVIELAS	
Politikas mērķis: Nodrošināt augsnes ilgtspējīgu izmantošanu un aizsardzību.	
Aktualizēt pieejamo informāciju par augsnēm, iegūt jaunu informāciju, izmantot to, plānojot attīstību.	Lokālplānojums nerisina šo jautājumu.

VIDES POLITIKAS PAMATNOSTĀDNES 2014.-2020.GADAM	LOKĀLPLĀNOJUMS
Nodrošināt sabiedrību ar mūsdienīgu, aktuālu informāciju par zemes dzīļu resursiem.	Lokālpilnojumš nerisina šo jautājumu.
Pilnveidot zemes dzīļu izmantošanas juridisko ietvaru un celt institucionālo kapacitāti.	Lokālpilnojumš nerisina šo jautājumu.
DABAS AIZSARDZĪBA	
Politikas mērķis: Nodrošināt ekosistēmu kvalitāti, dabas aizsardzības un sociāli - ekonomisko interešu līdzsvarotību, sekmēt Latvijas kā "zaļas" valsts tēla veidošanu.	
Saglabāta un atjaunota ekosistēmu un to dabiskās struktūras, kā arī vietējo savvaļas sugu daudzveidību.	Lokālpilnojumš nerisina šo jautājumu.
Pilnveidots ES nozīmes aizsargājamo dabas teritoriju <i>Natura 2000</i> tīkls, balstoties uz sugu un biotopu izplatības kartēšanu, kā arī ņemot vērā jaunāko zinātnisko pētījumu un regulāra monitoringa datus.	Lokālpilnojumš nerisina šo jautājumu.
Apsaimniekošanas pasākumu plānošana un ieviešana, saskaņojot dabas aizsardzības un sociāli-ekonomiskās intereses.	Lokālpilnojumš nerisina šo jautājumu.
Nodrošināt aizsargājamo sugu un biotopu atjaunošanu un atbilstošu apsaimniekošanu, sākot ar plānošanu un nepieciešamo atbalsta pasākumu veicināšanu.	Lokālpilnojumš nerisina šo jautājumu.
GAISA AIZSARDZĪBA	
Politikas mērķis: Līdz 2020.gadam samazināt gaisa piesārņojuma ietekmi uz iedzīvotājiem un ekosistēmām līdz līmenim, kas nerada draudus veselībai un neizraisa ekosistēmu degradāciju. Prasību minimums šā mērķa sasniegšanai ir spēkā esošo gaisa kvalitātes normatīvu izpilde un faktiskā emisiju apjoma samazināšana zem emisijas griestu līmeņa.	
Lokālo gaisa kvalitātes un smaku piesārņojuma problēmu risināšana.	Lokālpilnojumš nerisina šo jautājumu.
Dažādu sektoru radītā piesārņojuma samazināšana.	Lokālpilnojumš nerisina šo jautājumu.
Informācijas ieguve un atbildīgo institūciju kapacitātes celšana.	Lokālpilnojumš nerisina šo jautājumu.
Sabiedrības informēšana.	Lokālpilnojumš un Vides pārskata 1. redakcijai veikta publiskā apspriešana.
KĻIMATA PĀRMAIŅAS	
Politikas mērķis: Nodrošināt Latvijas ieguldījumu globālo klimata pārmaiņu samazināšanā, ņemot vērā Latvijas vides, sociālās un ekonomiskās intereses, veicināt Latvijas gatavību pielāgoties klimata pārmaiņām un to izraisītajai ietekmei.	
SEG emisiju samazināšana un CO ₂ piesaistes nodrošināšana.	Lokālpilnojumš nerisina šo jautājumu.
Pielāgošanās klimata pārmaiņām.	Lokālpilnojumš nerisina šo jautājumu.
SEG emisiju uzskaitē un prognozēšana.	Lokālpilnojumš nerisina šo jautājumu.
ŪDENS RESURSI UN BALTIJAS JŪRA	
Politikas mērķis: Nodrošināt labu ūdeņu stāvokli un to ilgtspējīgu izmantošanu.	
Iekšzemes un jūras ūdeņu eutrofikācijas un piesārņojuma samazināšanās, stāvokļa uzlabošana.	Lokālpilnojumš nerisina šo jautājumu.
Ūdensapgādes un kanalizācijas sistēmu attīstība pakalpojumu kvalitātei un pieejamībai.	TIAN noteiktas prasības inženiertehniskās apgādes tīkliem un objektiem un inženiertīklu būvniecībai.
Plūdu riska mazināšana un plūdu seku pārvaldība.	Lokālpilnojumš nerisina šo jautājumu.

VIDES POLITIKAS PAMATNOSTĀDNES 2014.-2020.GADAM	LOKĀLPLĀNOJUMS
Pārrobežu sadarbība iekšzemes un jūras ūdeņu stāvokļa uzlabošanai.	Lokāplānojums nerisina šo jautājumu.
Vispusīgas un pilnvērtīgas informācijas ieguve monitoringa, pētījumu, informācijas apmaiņas, moderno tehnoloģiju pielietošanas ceļā.	Lokāplānojums nerisina šo jautājumu.
Administratīvās, tehniskās un profesionālās kapacitātes paaugstināšana ar vides kontroli, uzraudzību un novērtēšanu saistītām institūcijām.	Lokāplānojums nerisina šo jautājumu.
VIDES PIESĀRŅOJUMS UN RISKI	
Politikas mērķis: Nodrošināt dabas resursu ilgtspējīgu izmantošanu un aizsardzību, veicinot vides risku mazināšanu un pārvaldību.	
Piesārņoto vietu apsaimniekošana, mazinot risku videi.	Vides pārskata izstrādes ietvaros apzinātas riska un piesārņotās teritorijas. Lokāplānojuma teritorijā šādas teritorijas nav konstatētas.
Ķīmisko vielu apsaimniekošana un pārvaldība.	Lokāplānojums nerisina šo jautājumu.
Jonizējošā starojuma avotu droša apsaimniekošana.	Lokāplānojums nerisina šo jautājumu.
Mazināt avāriju riskus, nodrošinot operatīvu rīcību avāriju situācijās.	Lokāplānojums nerisina šo jautājumu.
VIDES VESELĪBA	
Politikas mērķis: Samazināt nelabvēlīgo vides faktoru ietekmi uz cilvēku veselību un labklājību, t.sk. novēršot pēc iespējas psihosomatisko ietekmi, ko rada vides veselības informācijas trūkums vai neadekvāta tās komunicēšana sabiedrībai.	
Nodrošināta kvalitatīva vides veselības komunikācija.	Lokāplānojums nerisina šo jautājumu.
Latvijā radīti priekšnoteikumi vides veselības integratīvo pētījumu uzsākšanai.	Lokāplānojums nerisina šo jautājumu.
Latvijā uzsākts cilvēku biomonitorings.	Lokāplānojums nerisina šo jautājumu.
Izveidotas INSPIRE direktīvas prasībām atbilstošas ģeotelpisko datu kopas cilvēku veselības un drošības tēmai.	Lokāplānojums nerisina šo jautājumu.
VIDES MONITORINGS	
Politikas mērķis: Nodrošināt savlaicīgu un visaptverošu vides un klimata pārmaiņu datu un informācijas apkopošanu un vispusīgu analīzi, lai noteiktu politikas mērķus un atbilstošus pasākumus vides stāvokļa uzlabošanai un savlaicīgai reaģēšanai uz klimata pārmaiņām, kā arī novērtētu līdzšinējo pasākumu un ieguldītā finansējuma lietderību un efektivitāti.	
Nodrošināt sabiedrību ar operatīvu informāciju par gaisa kvalitātes bīstamām izmaiņām.	Lokāplānojums nerisina šo jautājumu. Tiks veikts lokāplānojuma īstenošanas monitorings VPVB norādītajos termiņos.
Iegūt pietiekamu informāciju par ūdeņu kvalitāti un kvantitāti.	Lokāplānojums nerisina šo jautājumu. Tiks veikts lokāplānojuma īstenošanas monitorings VPVB norādītajos termiņos.
Pilnveidot zemes monitoringa īstenošanu.	Lokāplānojums nerisina šo jautājumu.
Iegūt informāciju par sugām un biotopiem <i>Natura 2000</i> vietās un ārpus tām.	Lokāplānojums nerisina šo jautājumu.
Nodrošināt meža resursu un meža stāvokļa novērtējumu.	Lokāplānojums nerisina šo jautājumu.
Nodrošināt savlaicīgu un regulāru sabiedrības informēšanu par vides monitoringa rezultātiem.	Lokāplānojums nerisina šo jautājumu.

BIOLOĢISKĀS DAUDZVEIDĪBAS NACIONĀLĀ PROGRAMMA⁵⁶

Bioloģiskās daudzveidības nacionālās programmas uzdevums Latvijā ir veicināt dabas resursu ilgtspējīgu izmantošanu vienlaikus aizsargājot dabu, vadīt dabas aizsardzības darbu no valdības līmeņa līdz pašvaldībām un iedzīvotājiem, kuru dzīvesveids ir cieši saistīts ar dabu, nodrošināt Latvijas starptautisko saistību izpildi, palīdzēt ārvalstu un vietējiem uzņēmējiem saskatīt prioritātes investīcijām un tehniskās palīdzības projektiem.

Bioloģiskās daudzveidības nacionālās programmas stratēģiskie mērķi:

- △ Saglabāt un atjaunot ekosistēmu un to dabiskās struktūras daudzveidību;
- △ Saglabāt un veicināt vietējo savvaļas sugu daudzveidību;
- △ Saglabāt savvaļas sugu, kā arī kultūraugu un mājdzīvnieku šķirņu ģenētisko daudzveidību;
- △ Veicināt tradicionālās ainavas struktūras saglabāšanos;
- △ Nodrošināt dzīvās dabas resursu līdzsvarotu un ilgtspējīgu izmantošanu.

ATKRITUMU APSAIMNIEKOŠANAS VALSTS PLĀNS 2013. — 2020. GADAM

Plāna mērķi ir novērst atkritumu veidošanos, pieaugot ekonomiskajai izaugsmei, nodrošināt būtisku kopējo radīto atkritumu daudzumu samazināšanu, ievērojot labākas atkritumu radīšanas novēršanas iespējas, pieejamos tehniskos paņēmienus resursu izmantošanas efektivitātes palielināšanā un ilgtspējīgākas patērētāju uzvedības veicināšanā.⁵⁷

VENTAS UPJU BASEINU APGABALA APSAIMNIEKOŠANAS PLĀNS 2016. — 2021. GADAM

Plānā izskaidroti ES un Latvijas ūdens likumdošanas galvenie aspekti un saistība ar pirmo Ventas upju baseina apgabala apsaimniekošanas plānu, sniegts vispārīgs apgabala raksturojums, kurā raksturoti virszemes, pazemes, piekrastes un pārejas ūdeņi un tos ietekmējošās slodzes. Veikts monitoringa novērtējums un apkopoti rezultāti, izvirzīti vides kvalitātes mērķi, noteikts risks tādus nesasniegt un izņēmumu piemērošana ūdensobjektam. Sastādīta pasākumu programma, kas ietver jau pielietotos un papildus nepieciešamos pasākumus.

⁵⁶Bioloģiskās daudzveidības nacionālā programma, Vides aizsardzības un reģionālās attīstības ministrija, Rīga, 1999.

⁵⁷ Atkritumu apsaimniekošanas valsts plāns 2013.-2020.gadam, VIDM, 2013. gads.

7. LOKĀLPLĀNOJUMA UN TĀ IESPĒJAMO ALTERNATĪVU ĪSTENOŠANAS BŪTISKĀS IETEKMES UZ VIDI NOVĒRTĒJUMS

Nodaļā tiek vērtētas iespējamās ietekmes alternatīvām un lokālplānojumā noteiktajām funkcionālām zonām un tajās atļautajām izmantošanām, kā arī pēc lokālplānojuma apstiprināšanas ietekmes no plānotās saimnieciskās darbības (pēc pieejamās informācijas).

Salīdzinot alternatīvas plānotajai darbībai lokālplānojuma teritorijā, pēc pieejamās informācijas, summāri vismazākā ietekme varētu veidoties pieņemot 1. alternatīvu jeb "nulles" alternatīvu un plānotajā lokālplānojuma teritorijā tiktu saglabāta esošā situācija, bet veidotos ar vien lielāka iespējamība, ka palielinātos ietekme no nelegālo mājdzīvnieku apbedījumiem pilsētā.

Salīdzinoši līdzīga summārā ietekme veidotos no 3. alternatīvas un plānotās darbības lokālplānojuma teritorijā. Izvēloties veidot mājdzīvnieku kapsētu 3. alternatīvas variantā, ārpus Liepājas pilsētas, Grobiņas novadā, blakus atkritumu poligonam "Ķīvītes", pastāv risks, ka attāluma un nokļūšanas iespēju dēļ, daļa iedzīvotāju izvēlētos nelegāli apglabāt savus mājdzīvniekus tuvākās teritorijās.

Lielākā summārā ietekme uz vidi veidotos no 2. alternatīvas, legalizējot mājdzīvnieku apbedīšanas vietu starp Liepājas pilsētas Dienvidu kapiem un jūru.

2. tabula. Lokālplānojumā paredzētās darbības un tās alternatīvu iespējamo ietekmju uz vidi nozīmīguma salīdzinājums⁵⁸

Iespējamā ietekme/izmaiņas	1. alternatīva	2. alternatīva	3. alternatīva	Lokālplānojuma paredzētā darbība	Īss paskaidrojums
Atmosfēras gaisa kvalitāte	0	-1	-1	-1	Būtiska ietekme netiek paredzēta, jo plānots, ka autotransporta plūsma ievērojami nepieaugs, kā arī tā būs neregulāra. Ietekme uz gaisa kvalitāti var veidoties lokālplānojuma teritorijā plānotās krematorijas darbības rezultātā.
Ūdens resursi un kvalitāte	0	-3	-1	-1	Visbūtiskākā ietekme uz ūdensobjektiem varētu veidoties 2. alternatīvā, kur esošā nelegālā mājdzīvnieku kapsēta atrastos krasta kāpu aizsargjoslā, jūras piekrastē.
Augsnes resursi un kvalitāte	0	-3	-1	-2	Lielākā ietekme uz augsnes resursiem potenciāli veidotos 2. alternatīvā un 4. alternatīvā, jo nepieciešams veikt reljefa paaugstināšanu un jānoņem augsnes virskārta. 2. alternatīvā šo procesu apgrūtinātu krasta kāpu joslā augošie koki, kā arī teritorijā varētu attīstīties erozija, ņemot, nomīdot vai izbraukājot augsnes virskārta.
Bioloģiskā daudzveidība, flora, fauna, ainavas	0	-3	-1	-1	Būtiskākā ietekme tiek paredzēta 2. alternatīvā, kuras teritorija atrodas krasta kāpu aizsargjosla ar kāpām raksturīgām sugām, kā arī piekrastē atrodas īpaši aizsargājami biotopi – mežainās piejūras kāpas, ar lakstaugiem klātas pelēkās kāpas, priekškāpas un vairākas sugu atradnes.
Zemes izmantošana	0	-3	-2	-2	Kopumā 2., 3., un 4. alternatīva paredz zemes izmantošanas veida maiņu un tiek paredzēta ilgstoša ietekme, jo teritorijās tiktu atļauta darbība, kas līdz šim nav veikta.

⁵⁸0 nav ietekmes/būtiski nemainīsies esošā situācija lokālplānojuma teritorijā, - negatīva ietekme, + pozitīva ietekme, 1- maza, 2- vidēja, 3- būtiska.

Iespējamā ietekme/izmaiņas	1. alternatīva	2. alternatīva	3. alternatīva	Lokālplānojuma paredzētā darbība	Īss paskaidrojums
Atkritumu daudzums	0	-2	-3	-2	Atkritumu apjoms teritorijās pieaugs, īpaši 3. alternatīvas teritorijā, kurā atrodas līdz šim lauksaimniecībā izmantojamas zemes.
Sabiedrības veselība un drošība	-3	-3	-1	-1	Lielākā ietekme, kas var veidoties ir gruntsūdeņu piesārņojums, kas var ietekmēt tuvāko dzīvojamo ēku ūdensapgādi (ja tiek izmantotas akas) un virszemes ūdeņus. Neizveidojot legālu mājdzīvnieku kapsētu, turpinātos nelegālo mājdzīvnieku apbedījumu veidošanās pilsētā.
Piekluve	0	-1	-3	-1	Visbūtiskākā ietekme no piekļuves viedokļa var veidoties 3. alternatīvā, kad Liepājas iedzīvotāji, kuriem nav sava transporta, izvēlēties nelegāli apglabāt savu mājdzīvnieku, kādā tuvākā teritorijā vai jau esošajās nelegālajās mājdzīvnieku apbedījumu vietās.
Summārā ietekme	-3	-19	-13	-11	-

TIEŠĀ NEGATĪVA IETEKME

- △ Gaisa kvalitāte, izvērtējot alternatīvas (2.,3.) un plānoto darbību lokālplānojuma teritorijā, tiks ietekmēta tieši un negatīvi, paredzēts, ka to galvenokārt ietekmēs transporta kustība, bet netiek plānots būtisks autotransporta ietekmes pieaugums, kas veicinās gaisa kvalitātes ievērojamu pasliktināšanos. Gaisa kvalitāti var ietekmēt putekļu daudzuma pieaugums no autoceļiem, ja tie netiks izbūvēti ar cieto segumu. Lokālplānojuma teritorijā ietekmi uz gaisa kvalitāti var negatīvi tieši ietekmēt krematorijas izbūve.
- △ Autotransports var ietekmēt arī trokšņa līmeni apdzīvotajās teritorijās, bet tas netiek vērtēts kā būtisks, jo nav paredzēta regulāra transporta kustības intensitāte un pēc lokālplānojuma paredzēto darbību īstenošanas pēkšņs transporta pieaugums (t.sk. nav plānota smagā autotransporta intensitātes palielināšanās). Teritorijā, kurā tiks izveidota legāla mājdzīvnieku kapsēta, tiek plānots, ka nenorisināsies aktivitātes, kuru ietekmē varētu rasties būtisks trokšņa līmeņa pieaugums. Izņemot periodu, kad norisināsies teritorijas iekārtošanas darbi, lai izveidotu prasībām atbilstošu legālu mājdzīvnieku kapsētu. Trokšņa līmeņa paaugstināšanās teritorijā un pieguļošajās platībās būtu īslaicīga.
- △ Ūdens resursi un to kvalitāte visbūtiskāk varētu tikt ietekmēta 2. alternatīvas izvēlē, jo šobrīd nelegālā mājdzīvnieku kapsēta atrodas jūras piekrastē, t.sk. piekrastes aizsargjoslā. Teritorijā, lai izveidotu legālu mājdzīvnieku kapsētu, nepieciešama reljefa uzbēršana, jo gruntsūdeņi neatrodas zemāk par diviem metriem. Tieša negatīva ietekme uz gruntsūdeņiem pēc piesardzības principa tiek noteikta arī 3. alternatīvai un lokālplānojuma teritorijai, bet tā netiek novērtēta kā būtiska, jo teritorijas nešķērso ūdensteces un tajās neatrodas ūdenstilpes. Lokālplānojuma teritorijā nepieciešama reljefa paaugstināšana, jo gruntsūdens līmenis attiecīgajā teritorijā nav zemāks par diviem metriem no augsnes virskārtas. No mājdzīvnieku apbedījumiem ietekme uz gruntsūdens kvalitāti tiek vērtēta kā neliela, jo tā mazināsies dabiski pašattīršanās procesu rezultātā.
- △ Pēc piesardzības principa negatīva ietekme var veidoties uz dzeramā ūdens kvalitāti mājdzīvnieku kapsētas tuvumā, šī negatīvā ietekme tiek vērtēta kā nebūtiska, jo lokālplānojuma teritorijā atrodas centralizētie ūdensapgādes tīkli, kuriem pieslēgtas gandrīz visas tuvumā esošās māsaimniecības (izņemot Talsu ielā 27).
- △ Tieša negatīva ietekme uz augsni tiek paredzēta 2.,3., alternatīvā un paredzētajā lokālplānojuma teritorijā. Lokālplānojuma teritorijā un 2. alternatīvas teritorijā būtu nepieciešama augsnes virskārtas noņemšana

un reljefa paaugstināšana. Visbūtiskākā ietekme uz augsnes resursiem un kvalitāti veidotos 2. alternatīvas ietvaros un varētu atstāt lielākas sekas, kas saistās ar augsnes eroziju, izcērtot kokus un izmainot zemesdzi. Lokālpilnojumā teritorijā un 3. alternatīvā ietekme uz augsni netiek vērtēta kā ļoti liela, jo līdz šim šajās teritorijās ir veikta arī lauksaimnieciskā darbība, kas lielākā vai mazākā mērā ir ietekmējusi augsnes kvalitāti.

- △ Bioloģiskā daudzveidība, flora un ainava tiktu ietekmēta gan plānojuma teritorijā, gan visās alternatīvās. Visvairāk varētu tikt negatīvi ietekmēta tieši 2. alternatīvas ietvaros, jo legalizējot jau esošo mājdzīvnieku kapsētu, teritorijā būtu jāmaina reljefs, jāizveido atklātas teritorijas, kurās veikt apbedījumus, līdz ar to iznīcinot esošo zemesdzi, mainot reljefu un izcērtot kokus.
- △ Tiek plānota zemes izmantošanas veida maiņa, kas paredz ilgstošu ietekmi, kamēr darbosies kapsēta un 25 gadus pēc pēdējā apbedījuma veikšanas.
- △ Atkritumu pieaugums kā būtiskākais tiek paredzēts 3. alternatīvai, kurā līdz šim veikta sezonāla lauksaimnieciskā darbība, kas nesaistās ar atkritumu veidošanos. 2. alternatīvā atkritumi jau veidojušies nelegālo apbedījumu vietās, bet lokālpilnojumā teritorijā atrodas atkritumi un dažādi materiāli esošajās, neapsaimniekotajās un pamestajās mazdārziņu teritorijās, līdz ar to, izveidojot legālu mājdzīvnieku apbedījumu vietu, būs jāveic arī laika gaitā uzkrāto atkritumu savākšana.
- △ Potenciāli būtiskāk cilvēku veselību, dzīves apstākļus un kvalitāti Liepājas pilsētas iedzīvotājiem var ietekmēt 1. alternatīvas un 2. alternatīvas izvēle. 1. alternatīvas gadījumā turpināsies ietekme uz vidi nelegālo apbedījumu vietās, bet 2. alternatīvas gadījumā ietekme var turpināties jūras piekrastē. Iespējama ietekme var veidoties arī 3. alternatīvā un lokālpilnojumā teritorijā, bet tā tiek vērtēta kā maza. 3. alternatīvas gadījumā teritorijā nav apdzīvotas saimniecības, netālu atrodas atkritumu poligons "Ķīvītes". Lokālpilnojumā teritorijai pieguļošajās teritorijās lielākoties tiek nodrošināta centralizēta ūdensapgāde.
- △ Būtiskākā ietekme no piekļuves viedokļa varētu veidoties izvēloties 3. alternatīvu, jo potenciālajā mājdzīvnieku apbedīšanas vietā Grobiņas novadā ir ierobežota nokļūšana ar sabiedrisko transportu. Tas varētu veicināt daļu Liepājas iedzīvotāju tomēr izvēlēties apglabāt savus mājdzīvnieku tuvākās teritorijās un jau esošajās nelegālajās apbedījumu vietās.

TIEŠĀ POZITĪVA IETEKME

- △ Lokālpilnojumā teritorijā, salīdzinot ar esošo situāciju, kā pozitīva ietekme veidosies teritorijas ainaviskās vērtības pieaugums, sakopjot un uzturot kārtībā teritoriju, kura līdz šim izmantota mazdārziņu vajadzībām un bijusi daļēji neapsaimniekota un vietām uzkrājušies sadzīves atkritumi.
- △ Tiks papildināta pieejamo komunālo pakalpojumu daudzveidība Liepājas pilsētā un nodrošināts jauns pakalpojums gan Liepājas pilsētas iedzīvotājiem, gan reģiona iedzīvotājiem, veikt legālu mājdzīvnieku apbedīšanu. Pašvaldība spēs pilnvērtīgi nodrošināt normatīvajiem aktiem atbilstošu mājdzīvnieku apbedīšanu. Tiks uzlabota pilsētas infrastruktūra un ilgtermiņā veicināta pilsētas sociālekonomiskā attīstība.

NETIEŠĀS IETEKMES

Netiešās ietekmes veidojas mijiedarbības rezultātā starp vidi un tiešajām ietekmēm:

- △ Īstenojot lokālpilnojumā plānoto funkcionālo zonu atļautos izmantošanas veidus, palielināsies saimnieciskās darbības radītā antropogēnā slodze gan uz dabas, gan dzīves vidi;
- △ pasliktinoties jebkuram vides kvalitātes rādītājam lokālpilnojumā teritorijā, līdztekus potenciāls pasliktināties arī dzīves vides kvalitātei pieguļošajās teritorijās;
- △ uzlabojot noteci uz/pa Cukurfabrikas kanālu, kas ietek Cietokšņa kanālā, kas aptuveni 2 km attālumos sasniedz *Natura 2000* teritorijas, dabas liegumus – "Tosmare" un "Liepājas ezers", nepasliktinoties vides

kvalitātes rādītājiem lokālplānojuma teritorijā, attāluma ietekmes dēļ netiek prognozēta būtiska negatīva ietekme uz ĪADT.

ĪSLAICĪGĀS IETEKMES

Īslaicīgās ietekmes rada relatīvi īslaicīgu traucējumu un pēc konkrētu darbu pabeigšanas neveidojas nozīmīgi pēcefekti, pieņemot, ka darbības ir īstenotas atbilstoši normatīvo aktu prasībām.

Galvenokārt paredzams, ka īslaicīgas ietekmes veidosies īstenojot plānotos būvdarbus lokālplānojuma teritorijā plānotajai saimnieciskajai darbībai:

- △ troksnis, vibrācijas un putekļi būvniecības laikā;
- △ satiksmes traucējumi būvniecības laikā, kas var radīt paaugstinātu atmosfēras gaisa piesārņojumu;
- △ zemsedzes bojājumi.

ĪLGLAICĪGĀS IETEKMES

Īlglaičīgu ietekmi radīs gan 2.,3 alternatīvas, gan lokālplānojuma teritorijā plānotās zemes lietošanas veida maiņa un tehniskās infrastruktūras būvniecība, kas radīs izmaiņas ainavā, meliorācijas sistēmā un tiks veikta nepieciešamo koku izciršana. Teritorijās izveidojot mājdzīvnieku kapsētu būs ierobežota to izmantošana citiem mērķiem, kā tikai mājdzīvnieku apbedīšanai un vēl 25 gadus pēc pēdējā apbedījuma veikšanas. Īlglaičīgās ietekmes var atstāt ietekmi uz dzīves vidi, t. sk. cilvēku veselību, ainavu un vides kvalitāti, bet lai mazinātu šīs ietekmes efektu un sekas, svarīgi ievērot normatīvo aktu prasības un plānotajā mājdzīvnieku apbedījumu vietā ieviest tehniski un saimnieciski labākos risinājumus.

SUMMĀRĀS IETEKMES

- △ Uz gaisa kvalitāti – nav paredzēta būtiska summāro emisiju un putekļu daudzuma palielināšanās ne alternatīvu teritorijās, ne lokālplānojuma teritorijā salīdzinot ar esošo situāciju, jo nav paredzēta uz gaisa kvalitāti ietekmējošu jaunu darbību veikšana vai palielināšanās.
- △ Uz troksni – ietekme tiek vērtēta kā nebūtiska, salīdzinot ar esošo situāciju, autotransporta intensitāte, salīdzinoši ar esošo situāciju būtiski nepieaug.
- △ Uz virszemes notekūdeņiem summārā ietekme varētu palielināties, jo tiks izbūvētas/atjaunotas gruntsūdeņu novadīšanas sistēmas, lai uzlabotu ūdens noteci no lokālplānojuma teritorijas.

Īstenojot lokālplānojuma teritorijā plānotās saimnieciskās darbības, izvērtējot iepriekšminētās ietekmes, ietekme uz vidi neveidosies būtiska, ja tiks ievērotas vides aizsardzības normatīvo aktu prasības, pašvaldības saistošie noteikumi, ieviesti vidi draudzīgi risinājumi un pasākumi plānotās saimnieciskās darbības negatīvās ietekmes uz vidi savlaicīgi novēršanai, līdz ar to būtiski samazinot potenciālo negatīvo ietekmi uz vides kvalitāti.

8. RISINĀJUMI, LAI NOVĒRSTU VAI SAMAZINĀTU LOKĀLPLĀNOJUMA ĪSTENOŠANAS BŪTISKO IETEKMI UZ VIDĪ

Nodaļā tiek aprakstīti risinājumi potenciālo negatīvo ietekmju mazināšanai no 4. alternatīvas un plānotās darbības:

- ✓ no veiktajiem dzīvnieku apbedījumiem ietekme uz gruntsūdens kvalitāti paredzēts, ka mazināsies dabisku pašattīrīšanās procesu gaitā un nav sagaidāma būtiska ietekme uz dzeramo ūdeni, jo tuvākajā apkārtnē ir nodrošināta centralizēta ūdensapgāde;
- ✓ lai nodrošinātu vides, cilvēku un dzīvnieku veselības un dzīvības aizsardzību, tiek noteikta sanitārā aizsargjosla 50 m platumā, kurā aizliegts ierīkot dzeramā ūdens ņemšanas vietas;
- ✓ nākotnē attīstot publiskās apbūves teritorijas, obligāti jāpieslēdzas centralizētās ūdensapgādes un notekūdeņu sistēmām;
- ✓ lai gan nekustamais īpašums Talsu iela 27 neatrodas Lokālplānojuma teritorijā, rekomendējams no piesardzības aspekta, pašvaldībai sadarbībā ar nekustamā īpašuma Talsu iela 27 īpašnieku līdz plānotās dzīvnieku kapsētas nodošanai ekspluatācijā, izveidot pieslēgumu centralizētajai ūdensapgādei (pieslēgumu iespējams izveidot pie esošā ūdensvada Talsu ielā).
- ✓ teritorijas uzbērumu veidošanai izmantojamajam materiālam ir jābūt atbilstošam sastāvam un fizikālajām īpašībām (t.sk. organisko vielu daudzuma un filtrācijas rādītājiem);
- ✓ veidojot uzbērumu, teritorijas jauno reljefu, jāņem vērā, ka dzīvnieku mirstīgajām atliekām jābūt noglabātām vismaz 1.0 m dziļumā no zemes virsmas, pabeidzot uzbēršanas (reljefa paaugstināšanas) darbus, noņemto augsni var atkārtoti izmantot kā virskārtu uzbērtajam smiltis slānim;
- ✓ plānojot un veicot dzīvnieku kapsētas teritorijas reljefa paaugstināšanas, ūdens līmeņu pazemināšanas plānotos risinājumus, tos nepieciešams pamatot un uzraudzīt ar gruntsūdeņu monitoringa datiem un teritorijas hidroģeoloģiskajiem izpētes darbu pasākumiem;
- ✓ no iespējamās dzīvnieku krematorijas paredzēt piesārņojuma izplatīšanās ierobežošanu jau tehnoloģiskā procesa ietvaros, izvēloties tādus tehnoloģiskus risinājumus, kas atbilst labākajiem un jaunākajiem nozares standartiem, kas rada iespējami mazāku ietekmi uz apkārtējo vidi;
- ✓ no autotransporta negatīvo ietekmi uz gaisa kvalitāti un trokšņa līmeņa paaugstināšanos novērst vai samazināt ar aizsargstādījumu veidošanu vai prettrokšņa sienu izvietojumu;
- ✓ lai ierobežotu plānotās autostāvvietas vizuālo klātbūtni un potenciālo ietekmi uz mazstāvu dzīvojamās apbūves teritoriju, to ieteicams atdalīt ar aizsargstādījumu joslu;
- ✓ teritorijā svarīga laba atkritumu apsaimniekošanas politikas ievērošana, t. sk. savlaicīgi izvedot atkritumus, nodrošinot dalītu atkritumu vākšanu, nepieļaut nesankcionētu atkritumu izmešanas vietu veidošanos, pēc iespējas samazināt atkritumu veidošanos un izmantot dabiskākus un tādus materiālus apbedījumu vietās, kas salīdzinoši ātri var sadalīties vidē u. c.;
- ✓ noteikta lokālplānojuma teritorijā ierīkojamo inženiertīklu trase un orientējošās pieslēgumu vietas;
- ✓ lokālplānojuma Grafiskās daļas kartē "Teritorijas funkcionālais zonējums" atbilstoši mēroga noteiktībai attēlotas esošās aizsargjoslas, kuru platums ir 10 m un vairāk;
- ✓ plānojot lokālplānojuma teritorijas apbūvi, jāparedz pasākumi trokšņa līmeņa samazināšanai teritorijas ietekmes zonā, ja tiek paredzēts, ka radītais vides troksnis pārsniegs normatīvajos aktos noteiktos robežlielumus, būvprojektā iekļauj pasākumus, lai izpildītu normatīvo aktu prasības, trokšņa samazināšanas līdzekļus, ja tādi ir nepieciešami, projektē, atbilstoši normatīvo aktu prasībām;

- ✓ veicot saimniecisko darbību lokālpilnojumā teritorijā, lai novērstu augsnes un gruntsūdeņu piesārņojumu, jāievēro MK noteikumi par virszemes un pazemes ūdeņu kvalitāti un noteikumi par augsnes un grunts kvalitātes normatīviem;
- ✓ pēc dzīvnieku kapsētas izveides ir aizliegts no tās izvest augsni vai grunti (MK Nr.1114 20. punkta prasības).

Lokālpilnojumā īstenošanas iespējamās ietekmes un ietekmes mazinošie pasākumi apkopoti 3. tabulā, ņemot vērā to, ka lokālpilnojumā izstrādes mērķis ir grozīt Liepājas pilsētas teritorijas plānojumā noteikto funkcionālo zonu un lokālpilnojumā izstrādes teritorijā iekļaut jaunus zemes vienību funkcionālos zonējumus.

3. tabula. Lokālpilnojumā īstenošanas iespējamās ietekmes un ietekmes mazinošie pasākumi

LOKĀLPLĀNOJUMĀ NOTEIKTAIS FUNKCIONĀLAIS ZONĒJUMS UN TAJĀ ATĻAUTIE TERITORIJAS IZMANTOŠANAS VEIDI, SANITĀRĀ ATTĀLUMA IZMAIŅAS	IESPĒJAMĀS IETEKMES	IETEKMI MAZINOŠIE PASĀKUMI
<p>Mazstāvu dzīvojamās apbūves teritorija (DzM1)</p> <p><u>Galvenie izmantošanas veidi:</u></p> <ul style="list-style-type: none"> △ Daudzdzīvokļu māju apbūve (līdz 2 stāviem) <p><u>Papildizmantošanas veidi:</u></p> <ul style="list-style-type: none"> △ Tirdzniecības un/vai pakalpojumu objektu apbūve; △ Labiekārtota publiskā ārtelpa. <p><u>Citi noteikumi:</u></p> <p>Atļauta tikai esošās mazstāvu daudzdzīvokļu dzīvojamās mājas atjaunošana un pārbūve un ar to funkcionāli saistīto palīgēku būvniecība.</p>	<p>Netiek plānota būtiska ietekme un vides izmaiņas, jo teritorijā jau atrodas daudzdzīvokļu mazstāvu dzīvojamā apbūve, kurai ir pieslēgums centralizētajai ūdensapgādei.</p> <p>Mazstāvu dzīvojamās apbūves teritorijai blakus tiek plānota autostāvvietā (rietumos) un garām ies plānotā iela (ziemeļos), līdz ar to potenciāli var pieaugt trokšņa līmenis un gaisa piesārņojums.</p>	<ul style="list-style-type: none"> - Nepieciešamības gadījumā īstenot prettrokšņa pasākumus. - Izveidot aizsargstādījumus, lai ierobežotu plānotās autostāvvietas vizuālo klātbūtni un potenciālo ietekmi.
<p>Publiskās apbūves teritorija (P)</p> <p><u>Galvenais izmantošanas veids:</u></p> <ul style="list-style-type: none"> △ Biroju ēku apbūve △ Tirdzniecības un/vai pakalpojumu objektu apbūve △ Tūrisma un atpūtas iestāžu apbūve △ Kultūras iestāžu apbūve △ Sporta ēku un būvju apbūve △ Aizsardzības un drošības iestāžu apbūve △ Izglītības un zinātnes iestāžu apbūve △ Veselības aizsardzības iestāžu apbūve △ Sociālās aprūpes iestāžu apbūve △ Dzīvnieku aprūpes iestāžu apbūve 	<p>Teritorijā, kurā jau atrodas dzīvnieku patversme, netiek plānota ievērojama ietekme. Potenciāli ietekme uz vidi veidosies apbūvējot līdz šim neapbūvētās teritorijas lokālpilnojumā rietumu un ziemeļaustrumu daļā. Retumu daļā tikai daļēji ir izbūvētas centralizētās ūdensapgādes sistēmas.</p>	<ul style="list-style-type: none"> - Publiskās apbūves teritorijās, pirms ēku būvniecības/nodošanas ekspluatācijā jānodrošina iespēja pieslēgties centralizētas ūdensapgādes un notekūdeņu savākšanas tīkliem.

<p style="text-align: center;">LOKĀLPLĀNOJUMĀ NOTEIKTAIS FUNKCIONĀLAIS ZONEJUMS UN TAJĀ ATĻAUTIE TERITORIJAS IZMANTOŠANAS VEIDI, SANITĀRĀ ATTĀLUMA IZMAIŅAS</p>	<p style="text-align: center;">ĪESPEJAMĀS IETEKMES</p>	<p style="text-align: center;">ĪETEKMI MAZINOŠIE PASĀKUMI</p>
<p>△ Reliģisko organizāciju ēku apbūve</p> <p>△ Labiekārtota publiskā ārtelpa</p> <p><u>Papildizmantošanas veidi:</u></p> <p>△ Rindu māju apbūve</p> <p>△ Daudzdzīvokļu māju apbūve</p> <p><u>Citi noteikumi:</u></p> <p>△ Paredzot jebkura veida būvniecību, pārbūvi vai labiekārtošanu pašvaldības būvvalde būvniecības ieceres akceptā vai būvatļaujā var noteikt papildus prasības publiskās telpas veidošanai un saglabāšanai.</p>		
<p>Dabas un apstādījumu teritorija (DA1)</p> <p><u>Galvenais izmantošanas veids:</u></p> <p>△ Labiekārtota publiskā ārtelpa: publiski pieejamas dzīvnieku kapsētas, ietverot apstādījumus un labiekārtojuma infrastruktūru, tai skaitā nedzīvojamās būves, kas saistītas ar dzīvnieku kapsētas funkcionēšanu.</p> <p>△ Publiskā ārtelpa bez labiekārtojuma.</p> <p><u>Papildizmantošanas veidi:</u></p> <p>△ Tirdzniecības un/vai pakalpojumu objektu apbūve</p>	<p>Ierīkojot dzīvnieku kapsētu, tiks mainīts zemes izmantošanas veids uz ilgu laika posmu. Potenciāli var veidoties ietekme uz gruntsūdeņiem un dzeramā ūdens kvalitāti tuvākajā apkārtnē.</p>	<ul style="list-style-type: none"> - Ievērot noteikto sanitāro aizsargjoslu. - Būvējot jaunas ēkas un ūdens ņemšanas vietas pieslēgties centralizētajiem ūdensapgādes tīkliem.
<p>Transporta infrastruktūras teritorija (TR3)</p> <p><u>Galvenais izmantošanas veids:</u></p> <p>△ Inženiertehniskā infrastruktūra</p> <p>△ Transporta lineārā infrastruktūra</p> <p>△ Transporta apkalpojošā infrastruktūra</p>	<p>Sakārtojot un attīstot transporta infrastruktūru potenciāli var pieaugt satiksmes intensitāte un līdz ar to veidoties troksnis un gaisa piesārņojums pieguļošajās teritorijās.</p>	<ul style="list-style-type: none"> - ielas klātnei jābūt ar cieto segumu, lai samazinātu putekļu daudzumu; - nepieciešamības gadījumā īstenot prettrokšņa pasākumus, ierīkot aizsargstādījumus

9. ĪSS IESPĒJAMO ALTERNATĪVU IZVĒLES PAMATOJUMS

Vides pārskatā tika apskatītas vairākas alternatīvas, kas izskatītas, lai nodrošinātu iespēju Liepājas pilsētas iedzīvotājiem veikt legālu mājdzīvnieku apbedīšanu.

Kā viens no būtiskākajiem iemesliem, kas kavējis mājdzīvnieku kapsētas izveidi Liepājas pilsētā, ir augstais gruntsūdens līmenis visā pilsētas teritorijā.

1. alternatīva, jeb “nulles” alternatīva netiek uzskatīta par labāko izvēli, jo tiks kavēta legālas mājdzīvnieku kapsētas izveide, līdz jaunas teritorijas izvērtēšanai turpināsies nelegālie mājdzīvnieku apbedījumi pilsētā, t.sk. kāpu zonā pie Dienvidu kapiem. Būs apgrūtināta pašvaldības pakalpojuma sniegšana iedzīvotājiem un ietekmēta pilsētas komunālās infrastruktūras attīstība, kā arī dzīves vides kvalitāte.

2. alternatīva arī netiek uzskatīta par labu izvēli, jo plašākā izveidotā nelegālā mājdzīvnieku kapsēta pie Liepājas pilsētas Dienvidu kapiem, izvietojusies krasta kāpu aizsargjoslā un atrodas netālu no jūras. Teritorijā, kā visā Liepājas pilsētā ir augsti gruntsūdeņi. Pēc dabas datu pārvaldības sistēmas datiem piekrastes teritorijā atrodas īpaši aizsargājami biotopi. Šajā teritorijā izveidojot legālu mājdzīvnieku kapsētu, iespējams, būtu jāveic koku izciršana, lai izveidotu atklātus laukumus, kuros veikt apbedījumus un reljefa paaugstināšanu.

3. alternatīva – legālas mājdzīvnieku kapsētas izveide Grobiņas novadā arī nav līdz šim īstenota. Kapsētas izveide ārpus pilsētas varētu neuzlabot nelegālo kapsētu izskaušanu Liepājā, jo līdz potenciālai kapsētas vietai nav nodrošinātas pietiekamas sabiedriskā transporta iespējas, līdz ar to pastāv risks, ka tikai neliela daļa pilsētas iedzīvotāju izmantotu iespēju legāli apglabāt savus mājdzīvniekus.

Kā viens no līdz šim apspriestajiem variantiem potenciālās mājdzīvnieku kapsētas izveidei, kā labākais tiek vērtēta 4. alternatīva jeb īstenot lokālplānojuma izstrādes mērķi, mainot funkcionālo zonējumu Liepājas pilsētā, teritorijai starp 14. novembra bulvāri, Talsu ielu un Pulvera ielu un daļā no teritorijas izveidot legālu mājdzīvnieku kapsētu. Teritorija ir antropogēni ietekmēta, tajā netika konstatētas īpaši aizsargājamas vaskulārās sugas un biotopi. Daļa no tās ir neapsaimniekota un vietām izveidotas nesankcionētas sadzīves atkritumu izmešanas vietas. Blakus esošās teritorijās ir nodrošināta centralizēta ūdensapgāde. 14. novembra bulvārī 31/33 jau vairākus gadus darbojas Liepājas pilsētas pašvaldības aģentūras “Nodarbinātības projekti” struktūrvienība – dzīvnieku patversme “Lauvas sirds”.

10. KOMPENSĒŠANAS PASĀKUMI

Lokāplānojuma teritorija neatrodas Eiropas nozīmes īpaši aizsargājamā dabas teritorijā (*Natura 2000*), kā arī apgabalā neatrodas aizsargājamas sugas un biotopi, nav izveidoti mikroliegumi. Lokāplānojuma risinājumi neparedz tiešu ietekmi uz netālu esošajām *Natura 2000* teritorijām – dabas liegumiem "Liepājas ezers" un "Tosmare". Līdz ar to kompensēšanas pasākumi lokāplānojuma teritorijas SIVN netiek paredzēti.

11. LOKĀLPLĀNOJUMA ĪSTENOŠANAS IESPĒJAMĀS BŪTISKĀS PĀRROBEŽŪ IETEKMES NOVĒRTEJUMS

Lokāplānojuma teritorija atrodas Latvijas rietumu daļā un tieši nerobežojas ar Latvijas kaimiņvalstīm, tāpēc, īstenojot lokāplānojuma risinājums un teritorijā paredzētās darbības, netiek prognozēta būtiska pārrobežu ietekme.

12. PAREDZĒTIE PASĀKUMI LOKĀLPLĀNOJUMA ĪSTENOŠANAS MONITORINGA NODROŠINĀŠANAI

Veikt lokāplānojuma īstenošanas monitoringu nosaka MK noteikumi Nr. 157 "Kārtība, kādā veicams ietekmes uz vidi stratēģiskais novērtējums" (23.03.2004.).

Realizējot lokāplānojumu un veicot monitoringu, tiks konstatēta tiešā vai netiešā ietekme uz vidi, kā arī iepriekš neparedzētā ietekme uz vidi vides pārskatā un nepieciešamības gadījumā tiks veikti grozījumi plānošanas dokumentā.

Vides pārraudzības valsts biroja atzinumā par Vides pārskatu noteikts lokāplānojuma īstenošanas monitorings. Lai konstatētu lokāplānojuma īstenošanas radīto tiešo vai netiešo ietekmi uz vidi, Liepājas pilsētas pašvaldībai, izmantojot valsts vides monitoringa un citus pieejamos datus, atkarībā no lokāplānojumā paredzēto risinājumu uzsākšanas laika, vismaz vienu reizi plānošanas periodā (2026. gadā vai salāgojot ar nākošajā plānošanas perioda teritorijas plānojuma monitoringa ziņojuma termiņiem) jāizstrādā monitoringa ziņojums un jāiesniedz (t.sk. elektroniskā veidā) Vides pārraudzības valsts birojam. Vadoties no labas pārvaldības prakses un lietderības apsvērumiem, Vides pārraudzības valsts birojs, rekomendē pašvaldībai izvērtēt iespējas šo monitoringa ziņojumu apvienot ar plašākas apkārtnes teritorijas plānošanas monitoringu.

Lokāplānojuma īstenošanas monitoringa ziņojumu, vēlams, izstrādāt, ņemot vērā Vides pārraudzības valsts biroja ieteicamos metodiskos norādījumus, ziņojuma formu.

Lai izvērtētu plānošanas dokumenta ietekmi uz vidi, ieteicams ņemt vērā atsevišķus indikatorus.

Indikatori lokāplānojuma monitoringa ziņojuma izstrādei, ņemot vērā lokāplānojuma teritoriju un tajā plānoto darbību:

- △ apbedīto mājdzīvnieku skaits, kopējā apbedījumu platība (kapsētas apsaimniekotāja dati);
- △ savākto atkritumu apjoms, ieviestie pasākumi atkritumu apsaimniekošanai un samazināšanai (kapsētas apsaimniekotāja dati, atkritumu apsaimniekošanas uzņēmuma dati);
- △ blakus esošo teritoriju iedzīvotāju iesniegumi un ziņojumi par smakām un troksni (pašvaldības dati, vides institūciju dati, u. c.);
- △ tuvumā esošo ūdensobjektu ekoloģiskā un ķīmiskā kvalitāte (LVGMC dati).

13. KOPSAVILKUMS

Lokālpilnojumuma izstrāde, zemes gabaliem - 14. novembra bulvāris 29 (kadastra Nr. 1700 014 0391), 14. novembra bulvāris 31/33 (kadastra Nr. 1700 014 0335), 14. novembra bulvāris 35 (kadastra Nr. 1700 014 0390), Talsu iela 2 (kadastra Nr. 1700 014 0331), Talsu iela (kadastra apzīmējums 1700 014 0422) (daļēji ietilpst) Liepājas pilsētā izstrādāts saskaņā ar Liepājas pilsētas pašvaldības domes sēdes 2019. gada 21. marta lēmumu Nr. 113 (prot. Nr.5, 17#) "Par lokālpilnojumuma, kas groza Liepājas pilsētas teritorijas plānojumu teritorijai starp 14. novembra bulvāri, Talsu ielu un Pulvera ielu, Liepājā, izstrādes uzsākšanu un darba uzdevuma apstiprināšanu" ar pielikumu "Darba uzdevums".

Lokālpilnojumums izstrādāts pēc Liepājas pašvaldības iniciatīvas, lai sniegtu attīstības priekšlikumus un nodrošinātu priekšnoteikumus jaunas paredzētās darbības veikšanai teritorijā starp 14. novembra bulvāri, Talsu ielu un Pulvera ielu, Liepājā jaunas dzīvnieku (lolojumdzīvnieku) kapsētas izveidei, piemērojot tās daļu zemesgabalā Talsu ielā 2.

Lokālpilnojumums ir vietējās pašvaldības ilgtermiņa teritorijas attīstības plānošanas dokuments, kurš ietver šādus nekustamos īpašumus Liepājas pilsētas teritorijā - 14. novembra bulvāris 29 (kadastra Nr. 1700 014 0391), 14. novembra bulvāris 31/33 (kadastra Nr. 1700 014 0335), 14. novembra bulvāris 35 (kadastra Nr. 1700 014 0390), Talsu iela 2 (kadastra Nr. 1700 014 0331), Talsu iela (kadastra apzīmējums 1700 014 0422) (daļēji ietilpst) konkrēta plānošanas uzdevuma risināšanai un Liepājas pilsētas teritorijas plānojuma grozīšanai.

Pilsētā nesankcionēti veidojās nelegālas dzīvnieku apbedījumu teritorijas, neatbilstošā vietā pie Dienvidu kapiem un citās pilsētas teritorijās. Liepājas pilsētā oficiāla dzīvnieku kapsēta līdz šim nav izveidota, kā viens no iemesliem atbilstošas teritorijas izvēlei ir augstais gruntsūdens līmenis visā pilsētas teritorijā. Lai izveidotu mājdzīvnieku kapsētu, kā viens no nosacījumiem ir, ka gruntsūdens līmenim jābūt zemāk par 2 m.

Lokālpilnojumuma teritorija, Liepājas pilsētas teritorijas plānojumā, iekļauta funkcionālajā zonā – "Jauktas darījumu un sabiedrisko objektu apbūves teritorija (JD1)" un "Ielu un laukumu teritorija" (ielas, laukumi un velosliņi – līnijbūvju teritorijas) (S).

Lokālpilnojumuma teritorijas funkcionālā zonējuma priekšlikums - Mazstāvu dzīvojamās apbūves teritorija (DzM1) (teritorija lokālpilnojumuma teritorijas ziemeļaustrumu daļā, kur atrodas mazstāvu daudzdzīvokļu ēka), Publiskās apbūves teritorija (P), Dabas un apstādījumu teritorija (DA1) (plānotās kapsētas teritorija), Transporta infrastruktūras teritorija (TR3). Tiek noteikta sanitārā aizsargjosla plānotajai dzīvnieku kapsētai, lai nepieļautu tām pieguļošo teritoriju sanitāro apstākļu pasliktināšanos.

Vides pārraudzības valsts birojs 2019. gada 25. jūnijā pieņēma lēmumu Nr. 4-02/36 "Par stratēģiskā ietekmes uz vidi novērtējuma procedūras piemērošanu". Stratēģiskā ietekmes uz vidi novērtējuma mērķis ir novērtēt lokālpilnojumuma īstenošanas iespējamo jeb prognozējamo ietekmi uz apkārtējo vidi, ņemot vērā lokālpilnojumuma izstrādes mērķi, uzdevumus un teritorijas, kuras varētu tikt ietekmētas.

Lokālpilnojumuma izstrāde veikta saskaņā ar 14.10.2014. MK noteikumiem Nr.628 "Noteikumi par pašvaldību teritorijas attīstības plānošanas dokumentiem" un 30.04.2013. MK noteikumiem Nr.240 "Vispārīgie teritorijas plānošanas, izmantošanas un apbūves noteikumi". Vides pārskata izstrāde veikta saskaņā ar 23.03.2004. MK noteikumiem Nr.157 "Kārtība, kādā veicams ietekmes uz vidi stratēģiskais novērtējums".

Lokālpilnojumuma sagatavošanas ietvaros (28.05.2020.) saņemts ekspertes Ingas Straupes (Dabas aizsardzības pārvaldes izsniegtā sertifikāta Nr.022) atzinums par zālāju, mežu biotopiem un vaskulāro augu sugām lokālpilnojumuma teritorijā.

Lokālpilnojumuma teritorijā nav konstatētas retās un īpaši aizsargājamās vaskulāro augu sugas un vaskulāro augu sugas, kurām veidojami mikroliegumi, kā arī nav konstatēti Latvijā īpaši aizsargājami biotopi un Eiropas Savienības nozīmes aizsargājami biotopi. Saglabājami vecākie koki, īpaši melnalkšņu rinda gar Cukurfabrikas kanālu.

Vides pārskatā apskatīts esošais vides stāvoklis lokāplānojuma teritorijā un pieguļošajās teritorijās. Uzskaitītas iespējamās vides problēmas, kādas varētu veidoties, nosakot jaunas funkcionālās zonas lokāplānojuma teritorijā un īstenojot atļautās/plānotās saimnieciskās darbības.

Kompensēšanas pasākumi netiek paredzēti, jo lokāplānojuma teritorija neatrodas Eiropas nozīmes aizsargājamā dabas teritorijā (*Natura 2000*), kā arī teritorijā pēc pieejamajiem datiem un informācijas neatrodas īpaši aizsargājamas vaskulārās sugas un biotopi. Liepājas pilsētā esošo *Natura 2000* teritoriju, dabas liegumu – "Liepājas ezers" un "Tosmare", lokāplānojuma risinājumi tieši neietekmēs.

No lokāplānojuma teritorijā plānotās darbības nav paredzama pārrobežu ietekme, jo lokāplānojuma teritorija atrodas Latvijas rietumu daļā un tieši nerobežojas ar citām valstīm.

Vides pārskatā noteikti monitoringa pasākumi, lai novērtētu lokāplānojuma teritorijā paredzēto darbību īstenošanas ietekmi uz apkārtējo vidi.

VIDES PĀRSKATA IZSTRĀDĀTĀJS



RŪPNIECĪBAS IELA 32b – 2, RĪGA, LV – 1045

TĀLRUNIS +371 67320809

E-PASTS: birojs@rp.lv

www.rp.lv

2020. gads.