

PIELIKUMS  
Liepājas pilsētas domes  
2021.gada 18.februāra lēmumam Nr.51/2

**Liepāja** Sabiedriskais  
transports

Liepājas pilsētas pašvaldības aģentūra "Liepājas sabiedriskais transports"

Peldu iela 5, Liepāja, LV-3401, Latvija

# Vidēja termiņa darbības stratēģija 2021.-2023.gadam

Liepāja

2021

## SATURS

<u>1. Aģentūras mērķi, darbības virzieni un vidēja termiņa prioritātes</u> .....	3
<u>1.1. Aģentūras juridiskais statuss, darbības mērķi</u> .....	3
<u>1.2. Aģentūras struktūra</u> .....	4
<u>1.3. Aģentūras darbības virzieni</u> .....	5
<u>1.4. Aģentūras vidējā termiņa prioritātes</u> .....	5
<u>2. Aģentūras sniegtie pakalpojumi, to attīstība, ieviešana un pieejamības nodrošināšana</u> .....	8
<u>3. Aģentūras sasniegtie un plānotie darbības rezultāti</u> .....	11
<u>3.1. Atskaite par sasniegtajām darbībām 2018.-2020.gada stratēģijā</u> .....	11
<u>3.2. Plānotās darbības 2021.-2023.gada stratēģijā</u> .....	13
<u>4. Aģentūras klientu apmierinātības rādītāji par saņemtajiem pakalpojumiem un sniegtās informācijas pieejamība</u> .....	16
<u>5. Aģentūras finansējuma izlietojuma pamatprincipi</u> .....	20
<u>5.1. Izdevumu izlietojums</u> .....	20
<u>5.2. Ieņēmumu struktūra</u> .....	20
<u>6. Aģentūrai piešķirtā finansējuma nepieciešamības pamatojums turpmākajam plānošanas periodam</u> .....	22
<u>7. Aģentūras stratēģijas aktualizēšanas un īstenošanas novērtēšanas kārtība</u> .....	23

# 1. AĢENTŪRAS MĒRĶI, DARBĪBAS VIRZIENI UN VIDĒJA TERMIŅA PRIORITĀTES

## 1.1. Aģentūras juridiskais statuss, darbības mērķi

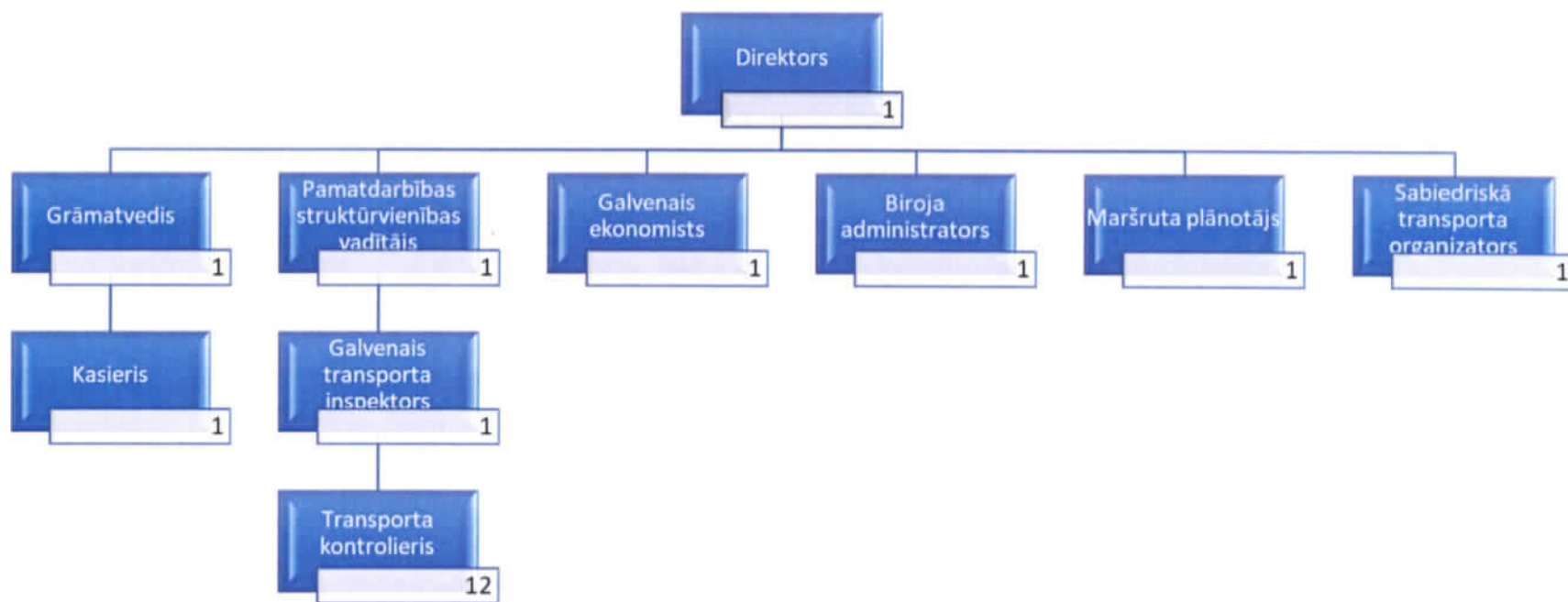
Liepājas pilsētas pašvaldības aģentūra "Liepājas sabiedriskais transports" (turpmāk arī - Aģentūra) izveidota ar Liepājas pilsētas domes 2011.gada 12.maija lēmumu Nr.180 un darbība uzsāka 2011.gada 1.jūnijā. Aģentūra ir pašvaldības izveidota budžeta finansēta pašvaldības iestāde, tai ir zīmogs ar pilnu tās nosaukumu, pastāvīga bilance un konti kredītiestādēs. Aģentūra darbojas uz Publisko aģentūru likuma un Liepājas pilsētas pašvaldības aģentūras "Liepājas sabiedriskais transports" nolikuma pamata. Aģentūru izveido, reorganizē un likvidē Liepājas pilsētas dome un tā atrodas Liepājas pilsētas pašvaldības izpilddirektora vietnieka (īpašumu jautājumos) pārraudzībā.

Aģentūras adrese - Peldu iela 5, Liepāja, LV-3401

Aģentūras pamatfunkcija ir nodrošināt sabiedriskā transporta pakalpojumu Liepājas pilsētā un veicināt tā izmantošanu.

Aģentūras virsmērķis ir sniegt pēc iespējas finansiāli efektīvāku, sabiedrībai pieejamu, mūsdienīgu un kvalitatīvu sabiedriskā transporta pakalpojumu.

1.2. Aģentūras struktūra



1.att. Aģentūras struktūra

### **1.3. Aģentūras darbības virzieni**

Aģentūras pamatdarbību regulē Publisko aģentūru likums, Autopārvadājumu likums, Sabiedriskā transporta pakalpojumu likums un Aģentūras nolikums. Pamatfunkcijas izpildē Aģentūrai ir šādi darbības pamatvirzieni:

1. Liepājas pilsētas sabiedriskā transporta pakalpojuma organizēšana un izpildes uzraudzība.
2. Pasažieru pārvadājumu organizēšana, administrēšana un kontrole Liepājas pilsētas sabiedriskajā transportā.
3. Vieglo taksometru licencēšanas pakalpojumu organizēšana un pakalpojuma sniegšanas uzraudzība Liepājas pilsētas administratīvajā teritorijā.
4. Sabiedriskā transporta izmantošanas veicināšana.
5. Maršrutu un reisu pieprasījuma un finanšu rādītāju pārraudzība un sabiedriskā transporta izmantošanas efektivitātes palielināšana.
6. Vienotas informācijas sistēmas uzturēšana par sabiedriskā transporta pakalpojumiem Liepājas pilsētas maršrutu tīklā.
7. Administrēt Liepājas pilsētas pašvaldības un valsts piešķirtos braukšanas maksas atvieglojumus Liepājas sabiedriskajā transportā.
8. Organizēt un uzraudzīt Liepājas pilsētas sabiedriskā transporta braukšanas biļešu tirdzniecību.
9. Administrēt pašvaldības budžeta līdzekļus, kas piešķirti sabiedriskā transporta pakalpojuma nodrošināšanai.

Aģentūras darbu vada direktors, kurš rīkojas saskaņā ar Latvijas Republikas spēkā esošajiem normatīvajiem aktiem un Liepājas pilsētas domes apstiprināto Aģentūras nolikumu.

### **1.4. Aģentūras vidējā termiņa prioritātes**

Sabiedriskais transports Liepājas pilsētā tiek nodrošināts ar autobusiem un tramvajiem un tas, papildus pasažieru pārvadāšanai, lielā mērā pilda arī sociālo un apkārtējās vides saglabāšanas funkciju. Lai nodrošinātu sasniedzamību, pieejamību un pieprasījumu, sabiedriskā transporta maršrutu tīkls nepārtraukti tiek pilnveidots. Transporta pakalpojumu kvalitātes, pieejamības un uzticamības paaugstināšanai sabiedriskā transporta pakalpojumu sistēmā tiek ieviesti mūsdienīgi informāciju

tehnoloģiju risinājumi informācijas apmaiņai, datu analīzei un pasažieru informēšanai. Tāpat īpaša uzmanība tiek pievērsta sabiedriskā transporta līdzekļu un infrastruktūras kvalitātei, lai nodrošinātu iespēju pārvietoties pasažieriem ar īpašām vajadzībām. Liepājas pilsētas sabiedriskā transporta pakalpojumi tiek plānoti atkarībā no pieejamā pašvaldības budžeta finansējuma – gan attiecībā uz pārvadājumu apjomiem, gan atsevišķām iedzīvotāju kategorijām, kurām tiek piešķirti braukšanas maksas atvieglojumi.

Aģentūras darbības prioritātes vidējam termiņam noteiktas, izvērtējot esošo situāciju, kā arī valsts un vietējā līmeņa attīstības plānošanas dokumentos noteikto attiecībā uz sabiedriskā transporta nodrošināšanu:

1. Transporta attīstības pamatnostādnes 2021.-2027. gadam (turpmāk - TAP2027) noteikts uzdevums Nr.1.3.1.1. "Izveidot mobilitātes punktus". Mobilitātes punkta galvenais uzdevums ir ikvienam nodrošināt ērtus un integrētus dažāda transporta veida savienojumus vienkopus, lai pēc iespējas mazinātos nepieciešamība pēc privātā autotransporta izmantošanas. Atbilstoši satiksmes līmenim var tikt izdalīti Starptautiski multimodālie satiksmes mezgli, Reģionālās satiksmes mobilitātes punkti, kuri nodrošina starppilsētu satiksmi, Pilsētas mobilitātes punkti, kas balstās uz pilsētas sabiedriskā transporta tīklu, un Mikromobilitātes punkti, kuri nodrošina iespēju nokļūt līdz tuvākajam sabiedriskajam transportam, t.sk. līdz tuvākajam mobilitātes punktam, kā arī nodrošina atbalsta infrastruktūru "pirmajam" un "pēdējam" kilometram. Papildus mobilitātes pamatfunkcijām mobilitātes punktos jāparedz arī komforta, vides pieejamības un pakalpojumu nodrošinājums.

2. TAP2027 noteikti uzdevumi Nr.1.3.2.3. "Ieviest vienotu sabiedriskā transporta biļešu sistēmu, (t.sk. reģionālajiem autobusu pārvadājumiem, integrācija ar vilcienu biļešu sistēmu)", uzdevums Nr.1.3.2.4. "Ieviest braukšanas maksas atvieglojumu saņēmēju elektroniskās identifikācijas un uzskaites sistēmu" un uzdevums 4.2.1. "Īstenot infrastruktūras projektus velosipēdistu un gājēju ceļu, satiksmes mierināšanas pasākumu un sabiedriskā transporta infrastruktūras attīstībai".

3. Liepājas pilsētas politiskajās vadlīnijās 2017.-2021. gadam (turpmāk - PV2021) noteikti Virzieni Nr.1.14. "Paplašināsim liepājnieku loku, kuri var izmantot sabiedrisko transportu ar maksas atvieglojumiem, sākot ar politiski represētajām personām, kuras ir nestrādājoši pensionāri, ka arī vienu reizi gadā nestrādājošiem pensionāriem pārskatīt ienākumu sliekšni (piešķirtās pensijas apmērs un piemaksa par

darba stāžu) atvieglojumu piešķiršanai" un Nr.1.15. "Izveidosim sabiedriskā transporta maksas atvieglojumu saņēmēju precīzu uzskaites sistēmu".

4. Transporta attīstības pamatnostādnes 2014-2020. gadam (turpmāk – TAP2020) noteikts uzdevums Nr.2.4. "Organizēt sabiedriskā transporta pakalpojumus, nodrošinot Sabiedriskā transporta pakalpojumu likumā garantētās minimālās pasažieru pārvadājumu vajadzības (nokļūt izglītības iestādēs, ārstniecības iestādēs, darbavietās, valsts un pašvaldību institūcijās to normālajā (vispārpieņemtajā) darba laikā)".

5. Liepājas pilsētas attīstības programmā 2015.-2020. gadam (turpmāk - AP2020) noteiktas Rīcības Nr.2.1.7.(2.) "Veicināt videi draudzīga transporta izmantošanu pilsētā, prioritāri sabiedriskā transporta jomā un pašvaldības institūcijās" un Nr.2.1.7.(4.) "Turpināt uzlabot sabiedriskā transporta kustību, tai skaitā ieviest efektīvu pasažieru uzskaites sistēmu".

Ņemot vērā minēto, Aģentūra izvirza šādas darbības prioritātes 2021.–2023. gadam:

1. Elektroniskās norēķinu un transporta pārvaldības sistēmas ieviešana Liepājas pilsētas sabiedriskajā transportā.

2. Uz elektroniskās norēķinu un transporta pārvaldības sistēmas bāzes veidotu jaunu biļešu veidu izstrāde un ieviešana Liepājas sabiedriskajā transportā.

3. Liepājas pilsētas sabiedriskā transporta maršrutu tīkla optimizācija atbilstoši pasažieru pieprasījumam un pieejamajiem finanšu līdzekļiem.

4. Videi draudzīga transporta izmantošanas veicināšana (tramvajs un nākotnes autobusu iepirkums (elektroautobusi)).

5. Tirgus izpēte sabiedriskā transporta pakalpojumu jomā, akcentējot uzmanību uz perspektīviem un ekoloģiskiem transporta veidiem, nodrošinot gatavību iepirkuma procedūras organizēšanai.

6. Sabiedriskā transporta maršrutu tīkla analīzes veikšana, lai nodrošinātu tā optimizēšanu pastāvošajam pieprasījumam un jauna maršrutu tīkla sagatavošana autobusu pakalpojumu iepirkumam no 2025. gada 3. jūnija.

7. Jauna līguma sagatavošana un noslēgšana ar sabiedrību ar ierobežotu atbildību "LIEPĀJAS TRAMVAJS" (turpmāk – SIA "Liepājas tramvajs") par sabiedriskā transporta pakalpojumu ar tramvajiem no 2021. gada 1. aprīļa.

## **2. AĢENTŪRAS SNIEGTIE PAKALPOJUMI, TO ATTĪSTĪBA, IEVIEŠANA UN PIEEJAMĪBAS NODROŠINĀŠANA**

Aģentūra iedzīvotājiem sniedz un nodrošina šādus pakalpojumus:

1. Sabiedriskā transporta pakalpojumu nodrošināšanu Liepājas pilsētā.
2. Sabiedriskā transporta biļešu tirdzniecību un izplatīšanu.
3. Sabiedriskā transporta biļešu kontroli.
4. Informācijas sniegšanu par sabiedrisko transportu.
5. Sabiedriskā transportā noteikto atvieglojumu administrēšana un šo biļešu izsniegšana.
6. Taksometru licencēšanu un jomas administrēšanu Liepājā.

Sniedzot un nodrošinot pakalpojumus Liepājas pilsētā, Aģentūras darbība ir vērsta uz sekojošiem aspektiem:

1. Sabiedriskā transporta maršrutu tīkla pieejamības nodrošināšanu pilsētas iedzīvotājiem un viesiem.
2. Izmantojot sabiedrisko transportu, iedzīvotāju iespēju apmeklēt izglītības iestādes, ārstniecības iestādes, darbavietas, valsts un pašvaldību institūcijas to normālajā (vispārpieņemtajā) darba laikā.
3. Sabiedrisko transporta līdzekļu un infrastruktūras pieejamību pasažieriem ar funkcionāliem traucējumiem.
4. Biļešu pieejamības nodrošinājumu un izmantošanas ērtumu.
5. Biļešu cenu atbilstību pilsētas iedzīvotāju pirktspējai.
6. Informācijas pieejamību par sabiedrisko transportu.
7. Pakalpojumu nodrošināšanai pieejamo finansējumu.

Liepājas pilsētas sabiedriskā transporta maršrutu tīkls vēsturiski ir veidojies un pielāgojies atbilstoši pilsētas ģeogrāfiskam stāvoklim, iedzīvotāju skaitam, lielāko darba devēju un pakalpojumu sniedzēju atrašanās vietām, izglītības iestāžu atrašanās vietām un iedzīvotāju blīvumam pilsētas mikrorajonos. Esošais Liepājas maršrutu tīkls nodrošina pilsētas centra sasaisti ar visām pilsētas daļām, savstarpēji sasaista pilsētas daļas un arī Liepājas pilsētu ar Šķēdi un Liepājas lidostu, kā arī dod iespēju apmeklēt izglītības iestādes, ārstniecības iestādes, darbavietas, valsts un pašvaldību institūcijas. Pašlaik esošā maršrutu tīkla pieejamība pilsētas iedzīvotājiem ir vērtējama kā laba. Turpmākā maršrutu tīkla attīstība būs cieši saistīta ar jaunu uzņēmumu veidošanos



Kapsēdes ielas rajonā, Karostā un Dūņu ielā, kā arī iegūtajiem datiem no elektroniskās uzskaites un norēķinu sistēmas par iedzīvotāju pārvietošanās paradumiem. Cieši sadarbojoties ar uzņēmumiem un iestādēm, vairākos pilsētas sabiedriskā transporta reisos ir panākti abpusēji izdevīgi risinājumi, lai nodrošinātu pēc iespējas labāku iespēju konkrēto uzņēmumu vai iestāžu darbiniekiem vai klientiem izmantot sabiedrisko transportu. Mācību gada laikā tiek nodrošināti papildu autobusi skolēnu pārvadājumiem.

Atbilstoši 2014. gada 4. jūnijā noslēgtajam līgumam ar akciju sabiedrību "Liepājas autobusu parks", no 2015. gada 4. maija pilsētas sabiedriskais transports tiek organizēts ar 44 lielizmēra un 16 mazas ietilpības jauniem, kvalitatīviem autobusiem ar zemo grīdu, kuri ne tikai nodrošina papildus komfortu ikvienam pasažierim, bet arī ievērojami uzlabo to pieejamību cilvēkiem ar funkcionāliem traucējumiem. Autobusu grīdas segums ir no neslīdoša materiāla, turēšanās stangas nodrošina drošu turēšanos visās salona vietās un ir krāsotas spilgti dzeltenā krāsā, salonā ir audiovizuālie paziņojumi par pieturvietām.

2021. gada pavasarī SIA "Liepājas tramvajs" plāno uzsākt jauno zemās grīdas tramvaju ekspluatāciju, kuri, līdzīgi kā autobusi, būs nodrošināti ar audiovizuāliem pieturvietu paziņojumiem un kuros darbosies video novērošanas sistēma. Ar jaunajiem tramvajiem Liepājas sabiedriskais transports kļūs daudz pieejamāks cilvēkiem ar funkcionālajiem traucējumiem vai personām ar bērnu ratiņiem.

Veicot pieturvietām piegulošo teritoriju renovāciju, liela uzmanība tiek pievērsta pieturvietu nodrošinājumam, lai personas ar kustību vai redzes traucējumiem spētu pēc iespējas ērtāk izmantot sabiedrisko transportu. Papildus pieturvietās ir izvietoti un regulāri atjaunoti aktuālie kustību saraksti, kā arī Liepājas sabiedriskā transporta maršrutu tīkla shēma.

Liepājas sabiedriskajā transportā izmantojamās drukātās biļetes tiek realizētas sekojošos veidos:

1. Abonementu biļetes ar 100% atvieglojumiem tiek izsniegtas Aģentūras kasē Peldu ielā 5, Liepājas pilsētas Domes Sociālajā dienestā Veidenbauma ielā 3 un Liepājas pilsētas izglītības iestādēs.

2. Abonementu biļetes ar 50% un 70% atvieglojumiem tiek pārdotas Aģentūras kasē Peldu ielā 5 un Liepājas pilsētas izglītības iestādēs.

3. Pārējās abonementu un viena brauciena biļetes tiek realizētas mazumtirdzniecības vietās pēc iespējas tuvāk galapunktiem, pieturvietām vai populārākajās iepirkšanās vietās pilsētā.

4. Viena brauciena biļetes iespējams iegādāties arī pie transportlīdzekļa vadītāja par paaugstinātu maksu.

5. Personām ar I un II grupas invaliditāti, bērniem invalīdiem un to pavadošajām personām pirms katra brauciena biļete ir jāsaņem pie transportlīdzekļa vadītāja bez maksas, uzrādot apliecību.

6. Vienoto reģionālo abonementa biļeti Liepājas pilsētas maršrutu tīklam un reģionālajiem maršrutiem Nr.6912 "Liepāja – Grobiņa" un Nr.6904 "Liepāja – Dubēni" iespējams iegādāties Aģentūras kasē Peldu ielā 5, "Martas kiosks", Lielajā ielā 56A, Grobiņā, SIA "Grobiņas Namserviss", Celtnieku ielā 36, Grobiņā un Liepājas autoostā, Rīgas ielā 71, Liepājā.

Pārejot uz elektronisko norēķinu biļešu sistēmu, Liepājas sabiedriskajā transportā ir pakāpeniski plānots pilnībā atteikties no tipogrāfiski iespiestām biļetēm un pāriet tikai uz elektroniskajiem norēķiniem. Viena brauciena biļešu iegādi plānots nodrošināt ar bezkontakta banku maksājuma kartēm un mobilo tālruni, izmantojot NFC tehnoloģiju.

Abonementa biļetes plānots nodrošināt ar nepersonalizētām bezkontakta kartēm, kurās abonementa atlaide iestājas pēc noteikta braucienu skaita mēnesī, bet abonementa kartes ar atvieglojumiem – ar banku piedāvātajām vai Aģentūras personalizētajām iedzīvotāju vai skolēnu kartēm. Ieviešot elektronisko norēķinu sistēmu, plānots palielināt piedāvājamo pakalpojumu klāstu.

2020. gada 1. novembrī stājās spēkā jaunās Liepājas pilsētas sabiedriskā transporta abonementa biļetes, kas turpmāk derīgas gan autobusos, gan tramvajos, un tās ievērojami atvieglo pilsētas iedzīvotājiem un viesiem pārvietošanos sabiedriskā transportā. Jaunās abonementa biļetes cena mēnesim darba dienām Liepājas sabiedriskajā transportā pasažierim izmaksā 24,00 EUR, katrai dienai mēnesim izmaksā 30,00 EUR, bet abonementa biļete katrai dienai ceturksnim izmaksā 80,00 EUR. Stratēģiskā plāna ietvertajā laika posmā nav plānots veikt braukšanas maksas palielināšanu, bet, ieviešot elektronisko norēķinu sistēmu, plānots pārskatīt biļešu pakalpojumu klāstu. Līdz ar jauno pakalpojumu klāstu, plānots palielināt sabiedriskā transporta efektivitāti – palielinot pasažieru skaitu, izlīdzinot pasažieru plūsmu starp sabiedriskā transporta līdzekļiem, rosinot izmantot elektroniskos maksājuma līdzekļus, veicinot pārsēšanos starp maršrutiem un mazinot maršrutu pārklāšanos.

### 3. AĢENTŪRAS SASNIEGTIE UN PLĀNOTIE DARBĪBAS REZULTĀTI

#### 3.1. Atskaite par sasniegtajām darbībām 2018.-2020.gada stratēģijā

Nr.	Plānotās darbības 2018.– 2020. gada stratēģijā	Plānotais izpildes termiņš	Atskaite par izpildi	Atsauce uz augstākstāvošiem dokumentiem
1.	Elektroniskās uzskaites un norēķinu sistēmas ieviešana Liepājas pilsētas sabiedriskajā transportā.	2020.gads	Atbilstoši noteiktajam termiņam elektroniskās uzskaites un norēķinu sistēmas ieviešana Liepājas pilsētas sabiedriskajā transportā nav ieviesta, darbs pie tās ieviešanas turpinās un sistēmas ieviešana pārcelta uz jauno plānošanas periodu.	MK 2017.gada 27.jūnija noteikumi Nr.371 "Braukšanas maksas atvieglojumu noteikumi", AP2020 2.1.7.(4.), PV2021 1.15
2.	Uz elektroniskās uzskaites un norēķinu sistēmas bāzes veidotu pakalpojumu ieviešana sabiedriskajā transportā.	2020.gads	Atbilstoši noteiktajam termiņam uz elektroniskās uzskaites un norēķinu sistēmas bāzes veidotu pakalpojumu ieviešana Liepājas pilsētas sabiedriskajā transportā nav veikta, jo elektroniskās sistēmas ieviešana pārcelta uz jauno plānošanas periodu.	AP2020 2.1.7.(4.)
3.	Liepājas pilsētas sabiedriskā transporta maršrutu tīkla optimizācija atbilstoši pieprasījumam un pieejamajiem finanšu līdzekļiem.	2020.gads	Maršrutu tīkls tika pielāgots pasažieru faktiskajam pieprasījumam un pašvaldības finansiālajām iespējām.	TAP2020 2.4.1.5. un AP2020 2.1.7.(4.)
3.1.	Laika biļetes un vienotas abonementa biļetes ieviešana.	2019.gads	2020. gada 1. novembrī pamatojoties uz Liepājas pilsētas domes 2020. gada 17. septembra lēmumu 466/13 tika ieviesta vienota abonementa biļete, kas pasažierim ļauj izmantot jebkuru sabiedriskā transporta līdzekli. Abonementa biļešu veidi: Abonementa biļete katrai dienai - 30,00 EUR; Abonementa biļete darba dienai - 24,00 EUR Abonementa biļete ceturksnim - 80,00 EUR.	TAP2020 2.4.1.5

3.2.	Reisu, kuri nav pasažieru pieprasīti, izvērtēšana un atcelšana.	2020.gads	2019. gadā tika izvērtēti un 2020. gadā beidzoties līgumam ar Kurzemes plānošanas reģionu un VSIA Autotransporta direkciju, tika likvidēts maršruts Nr.2, maršruts Nr.904 un maršruts Nr.912, kuri šķērsoja Liepājas pilsētas pašvaldības administratīvo teritoriju un to galapunkti atradās Grobiņas novada teritorijā.	AP2020 2.1.7.(4.)
3.3.	Reisu pielāgošana sezonālajam pieprasījumam.	2020.gads	Liepājas pilsētā ieviests "vasaras" un "ziemas" sabiedriskā transporta kustības grafiks.	AP2020 2.1.7.(4.)
3.4.	Veikt aptaujas par sabiedriskā transporta pakalpojumu.	2020.gads	Aģentūras tīmekļa vietnē par sabiedriskā transporta pakalpojumiem nepārtraukti tiek veikta sabiedrības aptauja.	TAP2020 2.4.1.5
4.	Veicināt videi draudzīga transporta izmantošanu pilsētā.	2020.gads	Ņemot vērā, ka ieviesta vienota abonementa biļete visiem transporta veidiem, ir palielinājies pasažieru skaits tramvaju pārvadājumos.	AP2020 2.1.7.(2.)
4.1.	Veicināt tramvaja izmantošanu pilsētā.	2020.gads	Ņemot vērā, ka ieviesta vienota abonementa biļete visiem transporta veidiem, tiek plānots, ka palielināsies pasažieru skaits tramvaju pārvadājumos, tomēr 2020. gadu salīdzināt ar 2019. gadu nav iespējams, jo saistībā ar COVID-19 izplatību strauji saruka pasažieru skaits sabiedriskajā transportā.	
4.2.	Jaunu, zemās grīdas tramvaju iekļaušana kopējā Liepājas sabiedriskā transporta tīklā.	2020.gads	Jauno tramvaju piegāde atbilstoši iepirkumam uzsākta 2020. gada decembrī un turpināsies 2021. un 2022. gadā. Jaunie tramvaji satiksmē plānoti 2021. gada II ceturksnī.	
4.3.	Kompetences veidošana par atjaunojamo energoresursu izmantošanu sabiedriskajā transportā.	2020.gads	Kompetences veidošana par atjaunojamo energoresursu izmantošanu sabiedriskajā transportā COVID-19 ietekmē nav veikta un uzdevums pārcelts uz 2021. un 2022. gadu.	

### 3.2. Plānotās darbības 2021.-2023.gada stratēģijā

Nr.	Plānotās darbības	Izpildes termiņš	Rezultatīvātes rādītājs	Nepieciešamais finansējums, avots	Atsauce uz augstākstāvošiem dokumentiem
1.	Elektroniskās uzskaites un norēķinu sistēmas ieviešana Liepājas pilsētas sabiedriskajā transportā.	2023.gads	Liepājas pilsētas sabiedriskajā transportā norēķiniem tiek izmantotas elektroniskās maksājuma kartes, NFC tehnoloģijas iekārtas. Visa atvieglojumu un pasažieru plūsma tiek reģistrēta un uzskaitīta elektroniski.	Attīstības budžets	MK 2017.gada 27.jūnija noteikumi Nr.371 "Braukšanas maksas atvieglojumu noteikumi", TAP2027 1.3.2.3., TAP2027 1.3.2.4. un PV2021 1.15.
1.1.	1. Posms Elektroniskās uzskaites un norēķinu sistēmas tehniskās specifikācijas sagatavošana, elektroniskās uzskaites un norēķinu sistēmas iepirkuma sagatavošana un izsludināšana un līguma slēgšana ar uzvarētāju.	2021.gads	Kvalitatīvas elektroniskās norēķinu sistēmas tehniskās specifikācijas izstrāde, uz kuras pamata tiks veikts sistēmas iepirkums. Tehniskās specifikācijas virsmērķis ir ērta, patērētājiem saprotama un Aģentūrai viegli pārvaldāma un administrējama sistēma. Elektroniskās uzskaites un norēķinu sistēmas iepirkuma sagatavošana iepirkuma izsludināšanai un iepirkuma izsludināšana. Līguma slēgšana ar iepirkuma uzvarētāju par elektroniskās uzskaites un norēķinu sistēmas ieviešanu Liepājas sabiedriskajā transportā.	Attīstības budžets	
1.2.	2. Posms Elektroniskās uzskaites un norēķinu sistēmas testēšana, sabiedriskā transporta līdzekļos un elektronisko biļešu ar atvieglojumiem darbības uzsākšana.	2022.gads	Visi sabiedriskā transporta līdzekļi maršrutu tīklā aprīkoti ar elektroniskās uzskaites un norēķinu sistēmas darbības nodrošināšanai nepieciešamo aprīkojumu. Elektronisko biļešu ar atvieglojumiem testēšana un sistēmas darbības uzsākšana.	Attīstības budžets	

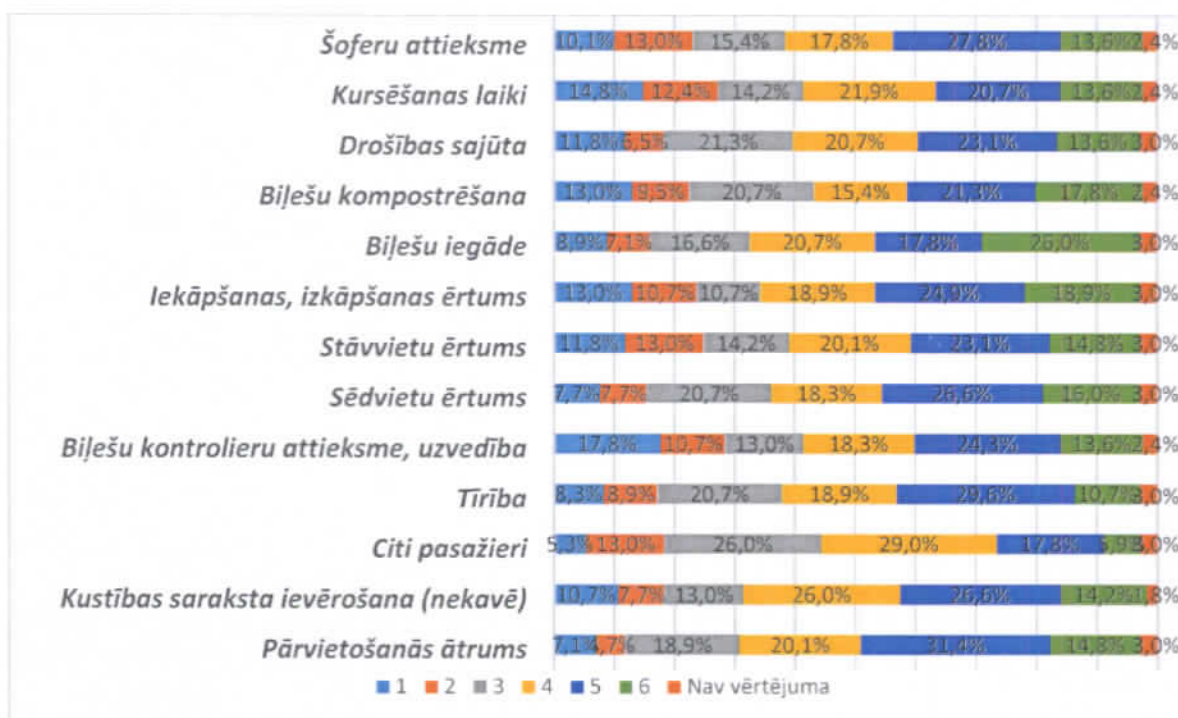
1.3.	3. Posms Elektroniskās uzskaites un norēķinu sistēmas pilnas testēšanas pabeigšana un ieviešana.	2023.gads	Sistēma darbojas un var pilnībā aizstāt esošo drukāto biļešu sistēmu.	Attīstības budžets	
2.	Uz elektroniskās uzskaites un norēķinu sistēmas bāzes veidotu pakalpojumu ieviešana sabiedriskajā transportā.	2021.gads - 2023.gads	Pasažieriem tiek piedāvāti jauni, elektroniskajā vidē balstīti, automatizēti pakalpojumi, kuri nodrošina pasažieriem ērtu norēķināšanos un piedāvā izdevīgāko braukšanas tarifu.		AP2020 2.1.7.(4.)
2.1.	Pakalpojumu plānošana un pamatojuma izstrāde.	2023.gads	Izstrādāts un ar iesaistītajām pusēm (nodrošinātājiem) saskaņots Liepājas pilsētas domes saistošo noteikumu projekts.	Maksas pakalpojumu budžets	
2.2.	Jaunu maksas pakalpojumu ieviešanas juridiskā noformēšana.	2023.gads	Apstiprināti Liepājas pilsētas domes saistošie noteikumi par braukšanas maksu Liepājas sabiedriskajā transportā.	Pamatbudžets, maksas pakalpojumu budžets, speciālais budžets	
2.3.	Aģentūras struktūras pielāgošana, lai nodrošinātu labāku klientu apkalpošanu.	2023.gads	Aģentūras kases pārveidošana arī par klientu apkalpošanas punktu.	Pamatbudžets, maksas pakalpojumu budžets, speciālais budžets	
3.	Liepājas pilsētas sabiedriskā transporta maršrutu tīkla optimizācija atbilstoši pieprasījumam un pieejamajiem finanšu līdzekļiem.	2021.gads - 2023.gads	Maršrutu tīkls tiek pielāgots faktiskajam pieprasījumam un finansiālajām iespējām.	Pamatbudžets, maksas pakalpojumu budžets, speciālais budžets	TAP2027 1.3.1.1., un AP2020 2.1.7.(4.)
3.1.	Maršrutu un reisu, kuri nav pasažieru pieprasīti, izvērtēšana un optimizēšana atbilstoši pieprasījumam.	2021.gads - 2023.gads	Maršrutu un reisu optimizācija nepārsniedz 5% no iepriekšējā gada maršrutu tīkla garuma, tiek mazināts maršrutu un reisu skaits, kuri nenodrošina būtiskas sabiedrības nepieciešamības.	Pamatbudžets, maksas pakalpojumu budžets, speciālais budžets	TAP2027 1.3.1.1., AP2020 2.1.7.(4.)
3.2.	Maršrutu un reisu pielāgošana sezonālajam pieprasījumam.	2021.gads - 2023.gads	Aktualizēts "vasaras" un "ziemas" sabiedriskā transporta kustības grafiks.	Pamatbudžets, maksas pakalpojumu budžets, speciālais budžets	AP2020 2.1.7.(4.)

3.3.	Veikt aptaujas par sabiedriskā transporta pakalpojumu.	2021.gads - 2023.gads	Nepārtraukti tiek veikta aptauja par sabiedriskā transporta pakalpojumu apmierinātību un kvalitāti Liepājas sabiedriskajā transportā.	Pamatbudžets, maksas pakalpojumu budžets	
4.	Veicināt videi draudzīga transporta izmantošanu pilsētā.	2021.gads - 2023.gads	Palielināt tramvajā pārvadāto pasažieru skaitu un vērtēt elektroautobusu ieviešanu Liepājas pilsētas sabiedriskajā transportā.		AP2020 2.1.7.(2.), TAP2027 1.3.1.1.
4.1.	Veicināt tramvaja izmantošanu pilsētā.	2021.gads - 2023.gads	Mazinot sabiedriskā transporta dublēšanos kopējā tīklā, palielināt tramvajā pārvadāto pasažieru skaitu 2023.gada nogalē attiecībā pret 2022.gadu.	Pamatbudžets, maksas pakalpojumu budžets, speciālais budžets	
4.2.	Jaunu, zemās grīdas tramvaju iekļaušana kopējā Liepājas sabiedriskā transporta tīklā.	2021.gads	Jauniegādātie tramvaji ir aprīkoti ar iekārtām un pieslēgti sistēmām, kuras nodrošina sabiedriskā transporta plānošanu, uzskaiti un pasažieru informēšanu.	Pamatbudžets, maksas pakalpojumu budžets, speciālais budžets	
4.3.	Kompetences veidošana par atjaunojamo energoresursu izmantošanu sabiedriskajā transportā.	2021.gads - 2023.gads	Dalība ES un citu ārējo fondu finansētajos semināros,ursos, projektos vai programmās, lai paaugstinātu zināšanas un iegūtu informāciju par jaunumiem un inovācijām sabiedriskā pakalpojuma nozarē.	Pamatbudžets, maksas pakalpojumu budžets	
5.	Jauna līguma slēgšana ar SIA Liepājas tramvajs.	2021.gada 1.aprīlis	Jauna līguma sagatavošana un noslēgšana ar SIA "Liepājas tramvajs" par sabiedriskā transporta pakalpojuma pārvadājumiem ar tramvajiem uz 10 gadiem.	Pamatbudžets, maksas pakalpojumu budžets, speciālais budžets	AP2020 2.1.7.(2.)
6.	Maršruta tīkla optimizācijas plānošana saistībā ar jauno autobusu pakalpojumu iepirkumu.	2021.gads – 2023.gads	Sabiedriskā transporta maršrutu tīkla analīzes veikšana, lai nodrošinātu to optimizēšanu pastāvošajam pieprasījumam un jauna maršrutu tīkla sagatavošana autobusu pakalpojumu iepirkumam no 2025. gada 1. jūnija.	Pamatbudžets, maksas pakalpojumu budžets	AP2020 2.1.7.(2.)

#### 4. AĢENTŪRAS KLIENTU APMIERINĀTĪBAS RĀDĪTĀJI PAR SAŅEMTAJEM PAKALPOJUMIEM UN SNIEGTĀS INFORMĀCIJAS PIEEJAMĪBA

Lai noskaidrotu sabiedrības viedokli par sniegtajiem pakalpojumiem, Aģentūra ir izveidojusi iespēju klientiem veikt aptauju tiešsaistē Aģentūras tīmekļa vietnē. Aptauja ir fokusēta uz konkrētiem jautājumiem par sabiedriskā transporta līdzekļiem un pilnīgi neatspoguļo Aģentūras sniegto pakalpojumu lietotāju apmierinātības rādītājus par sniegtajiem pakalpojumiem. Aģentūras tīmekļa vietnē izvietotajā aptaujā, laika posmā no 2017. gada 8. aprīļa līdz 2021. gada 25. janvārim, piedalījušies 169 respondenti. Atbilžu skalā, kur 1 balle – respondentu pakalpojums pavisam neapmierina, bet 6 balles – ļoti apmierina, tika vērtēti saņemtie pakalpojumi.

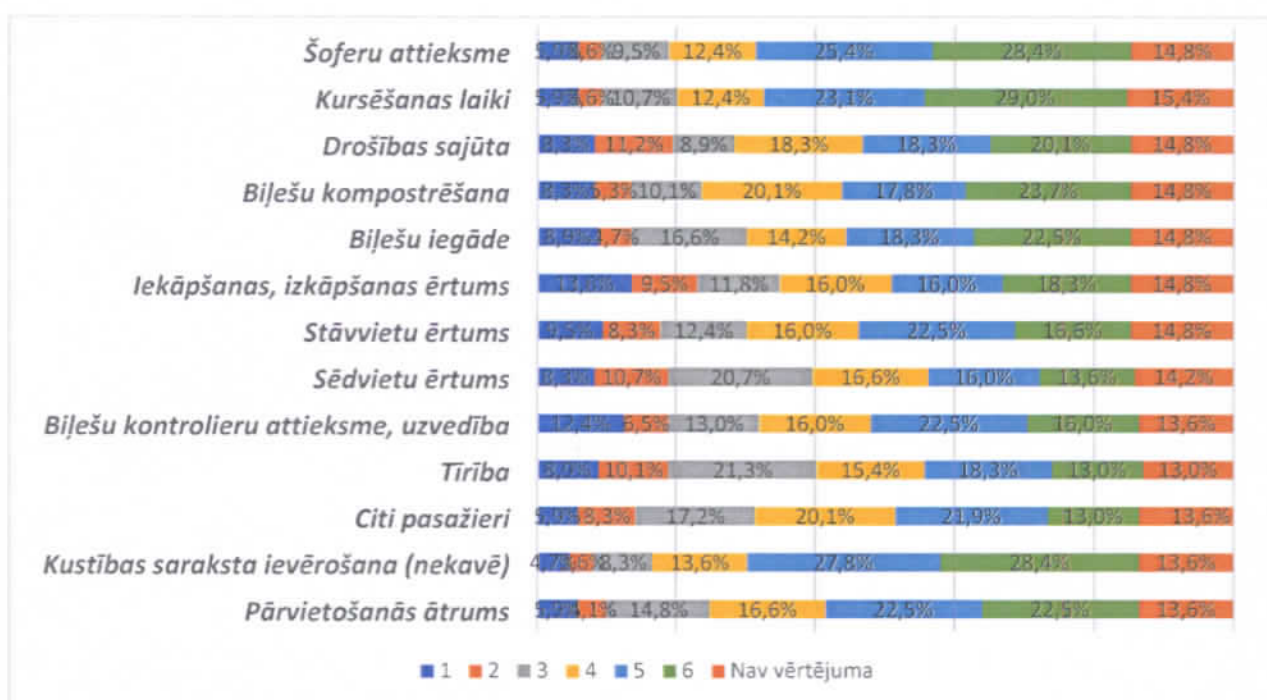
**Autobusus** visaugstāk pasažieri vērtē autobusa pārvietošanās ātrumu, biļešu iegādi, iekāpšanas un izkāpšanas ērtumu (5 un 6 balles), bet viszemāk tiek vērtēta biļešu kontrolieru attieksme un kursēšanas laiki (1 un 2 balles), skatīt 2.attēlu. Pasažieru vidējais kopējais novērtējums autobusu pārvadājumos apkalpošanas kvalitātes un vides vērtējumā ir 3,85 balles. No visiem respondentiem 56,21% autobusu izmanto katru dienu, bet vēl 21,73% - divas līdz trīs reizes nedēļā.



2.att. Apkalpošanas kvalitātes un vides vērtējums autobusos (% , n=169).

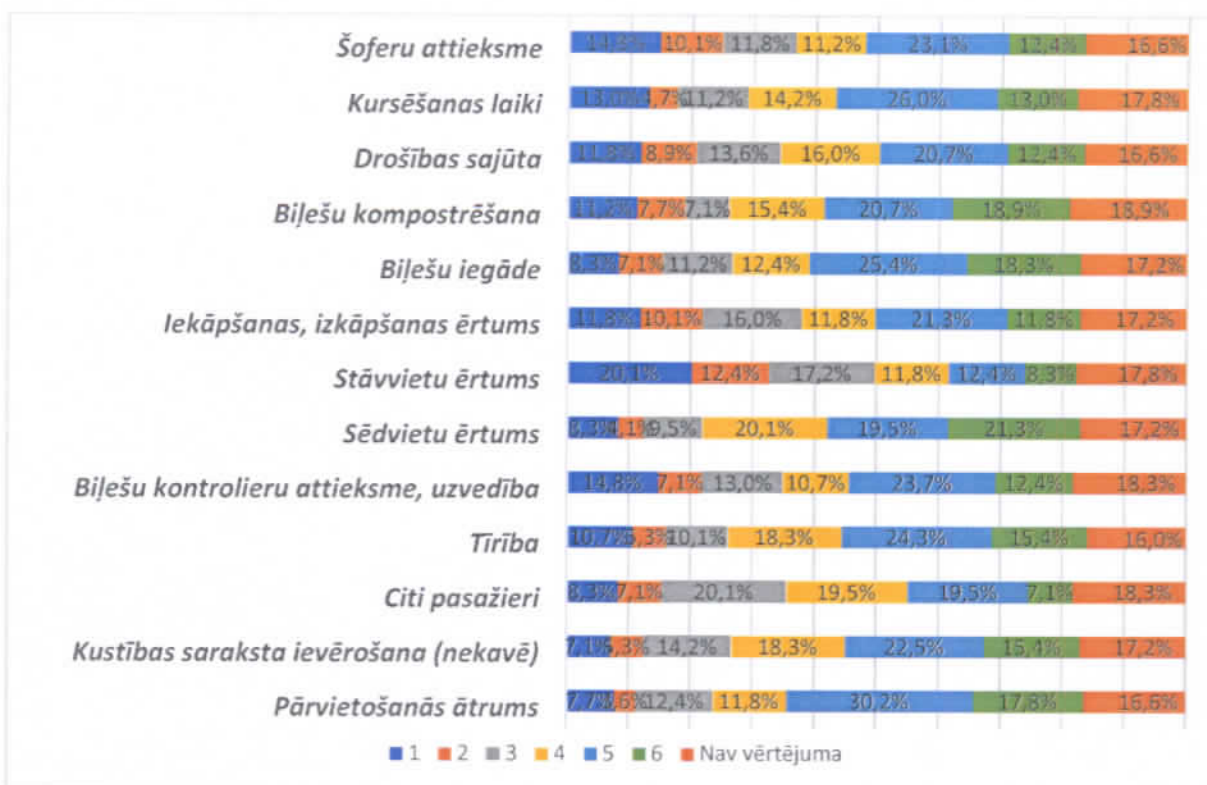


**Tramvajos** pasažieri visaugstāk vērtē kustības saraksta ievērošanu, kursēšanas laikus un tramvaju vadītāju attieksmi (5 un 6 balles), bet viszemāk vērtē iekāpšanas un izkāpšanas ērtumu, biļešu kontrolieru attieksme, drošības sajūtu un sēdvietu ērtumu (1 un 2 balles), skatīt 3.attēlu. Pasažieru vidējais kopējais novērtējums tramvaja pārvadājumos apkalpošanas kvalitātes un vides vērtējumā ir 4,12 balles, kas ir augstāks nekā pārējiem pārvadājuma veidiem. No visiem respondentiem 15,66% tramvaju izmanto katru dienu, bet vēl 18,07% - divas līdz trīs reizes nedēļā.



3.att. Apkalpošanas kvalitātes un vides vērtējums tramvajos (% , n=169).

**Mazas ietilpības autobusā** pasažieri visaugstāk vērtē mazas ietilpības autobusa pārvietošanās ātrumu, sēdvietu ērtumu un biļešu iegādi (5 un 6 balles), bet viszemāk stāvvietu ērtumu, šoferu attieksmi, iekāpšanas un izkāpšanas ērtumu un biļešu kontrolieru attieksmi (1 un 2 balles), skatīt 4.attēlu. Pasažieru vidējais kopējais novērtējums mazas ietilpības autobusu pārvadājumos apkalpošanas kvalitātes un vides vērtējumā ir 3,90 balles, kas ir augstāks nekā lielajiem autobusiem, bet zemāk nekā pārvadājumiem ar tramvajiem. No visiem respondentiem 15,06% mazas ietilpības autobusus izmanto katru dienu, bet vēl 18,07% - divas līdz trīs reizes nedēļā, savukārt 24,10% mazas ietilpības autobusus izmanto retāk kā reizi mēnesī.



4.att. Apkalpošanas kvalitātes un vides vērtējums mazas ietilpības autobusos (% , n=169).

Katru dienu Aģentūra saņem vairākus desmitus klientu jautājumus, pretenzijas par pārvadātāju sniegtajiem pakalpojumiem, ieteikumus vai sūdzības. Atkarībā no saņemtās informācijas tiek sniegtas atbildes, jautājumi novirzīti pārvadātājiem vai lemts par tālāku rīcību ar saņemto informāciju, lai pēc iespējas vairāk uzlabotu sniegtos pakalpojumus.

Sniedzot informāciju, Aģentūra izmanto komunikācijas kanālus, lai informācija sasniegtu pēc iespējas lielāku sabiedrības daļu, kura jau izmanto vai varētu izmantot Liepājas sabiedrisko transportu. Informācijas sniegšanai tiek izmantoti šādi kanāli:

- Aģentūras tīmekļa vietnē [www.liepajastransports.lv](http://www.liepajastransports.lv);
- autobusos izvietotie ekrāni;
- sociālie mediji:
  - Facebook.com konts @Liepajastransports;
  - Twitter profils @SatiksmeLiepaja;
- mobilā aplikācija telefonā [www.lst.lv](http://www.lst.lv), kur pasažieri var iegūt informāciju par transporta līdzekļa atrašanās vietu un kustības sarakstu;
- atsauksmju tālrunis – 20222002, uz kuru Aģentūras darba laikā ir iespēja zvanīt, pārējā laikā - sūtīt īsziņu;

- masu mediji;
- bezmaksas bukleti ar kustību sarakstiem, kas tiek pasažieriem izplatīti

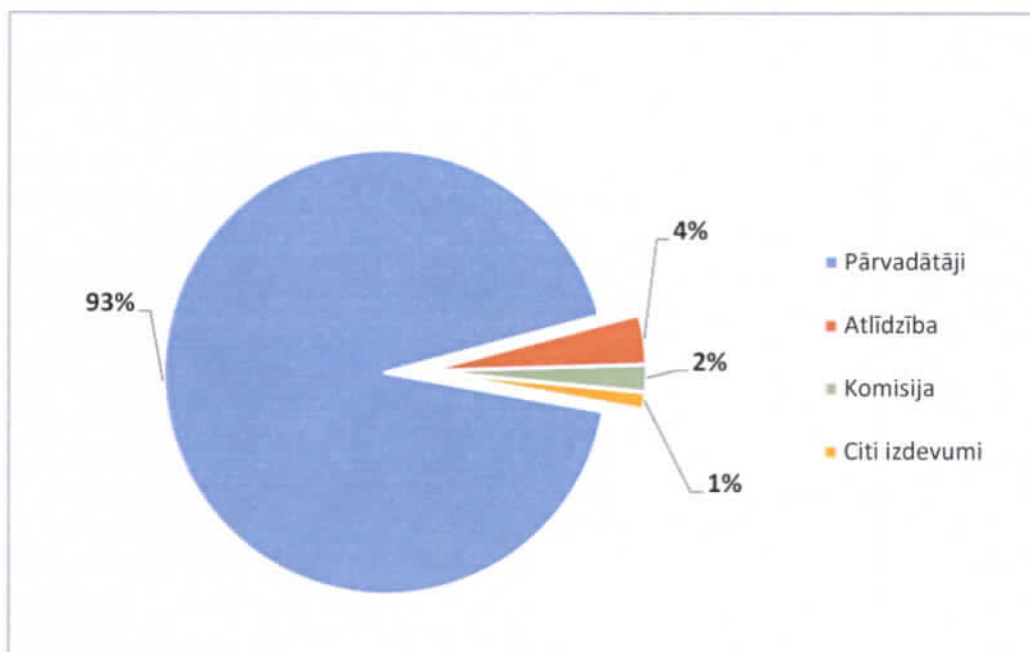
Agentūrā;

- Liepājas pašvaldības informatīvais izdevums "Katram Liepājniekam";
- pieturvietās izvietotie kustības saraksti.

## 5. AĢENTŪRAS FINANSĒJUMA IZLIETOJUMA PAMATPRINCIPI

Aģentūras finansējums tiek noteikts saskaņā ar Liepājas pilsētas domes saistošajiem noteikumiem un apstiprinātām ieņēmumu un izdevumu tāmēm. Finanšu līdzekļi tiek izlietoti Aģentūrai noteikto funkciju izpildei atbilstoši apstiprinātajām tāmēm pēc ekonomiskās klasifikācijas izdevumu kodiem.

### 5.1. Izdevumu izlietojums



5.att. 2020.gada izdevumu struktūra.

Aģentūras budžets 2020.gadā sastādīja 7 509 547,59 EUR, no kuriem lielākā daļa, gandrīz 7 milj. EUR, tika izlietoti, norēķinoties ar pasažieru pārvadātāju uzņēmumiem – akciju sabiedrību “Liepājas autobusu parks” un SIA “Liepājas tramvajs”. Atlikušie budžeta līdzekļi 520 tūkst. EUR apmērā tika iztērēti Aģentūras darbības nodrošināšanai – biļešu izgatavošanai, komisijas maksai tirdzniecības vietām par biļešu pārdošanu, darbinieku atalgojumam (t.sk. Aģentūras 13 biļešu kontroles darbiniekiem) un citi izdevumi pamatfunkciju nodrošināšanai (skatīt 5. att.).

### 5.2. Ieņēmumu struktūra

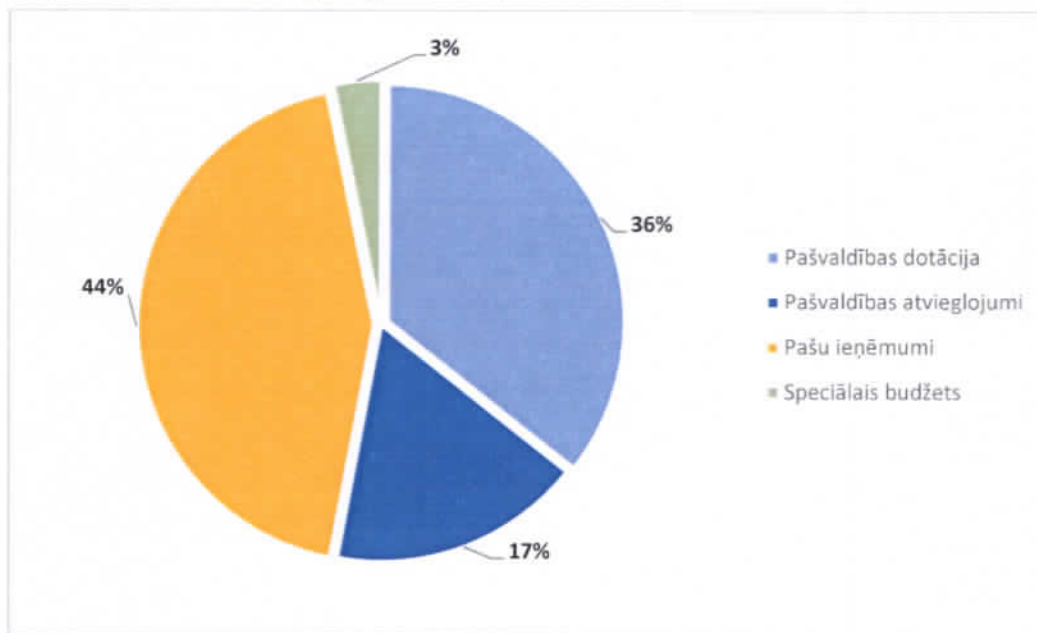
Aģentūras finanšu līdzekļus veido:

- ieņēmumi no maksas pakalpojumiem (biļešu realizācijas, izrakstīto un apmaksāto līgumsodu ieņēmumiem, taksometru licencēšanas ieņēmumiem un citiem

ieņēmumiem, kā, piemēram, no degvielas cenas indeksācijas pārrēķina, ja degvielas cena salīdzinot ar bāzes cenu samazinās);

- speciālā budžeta jeb valsts līdzekļi par pārvadātajiem pasažieriem ar I un II grupas invaliditāti, bērniem invalīdiem un to pavadošajām personām;

- Liepājas pilsētas pašvaldības piešķirtais finansējums, ko var iedalīt 2 daļās - finansējums par noteiktajiem braukšanas maksas atvieglojumiem saskaņā ar Liepājas pilsētas domes 2018.gada 11.oktobra saistošajiem noteikumiem Nr.19 un Liepājas pilsētas pašvaldības dotācija Aģentūrai (skatīt 6. att.).



6.att. 2020.gada ieņēmumu struktūra.

Aģentūra savā darbībā tiecas uz Liepājas pilsētas pašvaldības tiešās dotācijas sabiedriskajam transportam samazināšanu. Analizējot pasažieru uzskaites sistēmas datus, tiek konstatēti reisi, kurus pasažieri izmanto maz un kuri ir zaudējuši savu aktualitāti. Tā rezultātā, nepārkāpjot noslēgto pārvadājuma līguma ierobežojumus, tiek un arī turpmāk tiks veiktas izmaiņas kustību sarakstos, kas ļauj Aģentūrai iekonomēt budžeta līdzekļus. Savukārt, lai mazinātu pasažieru skaitu, kuri brauc bez biļetes, Aģentūras kontroles dienests, sadarbojoties ar Liepājas pilsētas Pašvaldības policiju, regulāri veic reidus starp pieturām. Par tiem pasažieriem, kuri nav laikus norēķinājušies par izrakstītajiem sodiem, informācija tiek nodota parādu piedziņas kompānijām, lai nodrošinātu parādu atgūšanas procesu.

## **6. AĢENTŪRAI PIEŠKIRTĀ FINANSĒJUMA NEPIECIEŠAMĪBAS PAMATOJUMS TURPMĀKAJAM PLĀNOŠANAS PERIODAM**

Aģentūras tiešie ienākumi ir cieši saistīti ar tādiem no Aģentūras darbības neatkarīgiem apstākļiem kā demogrāfiskās un ekonomiskās situācijas Liepājas pilsētā, klientu pirktspējas, noteikto atvieglojumu apjoma sabiedriskajā transportā, kā arī pilsētas infrastruktūras. Savukārt izdevumu sadaļa ir tieši pakārtota degvielas cenai degvielas tirgū, valsts nodokļu politikai un inflācijai. Šo apstākļu ietekmes rezultātā Aģentūras ikdienas finansiālie rādītāji un tendences ilgākā laika posmā ir sarežģīti prognozējamas.

Atbilstoši Aģentūras izdevumu struktūrai, vislielākais Aģentūrai nepieciešamais finansējums tiek izlietots pārvadātāju sniegto pakalpojumu apmaksai atbilstoši noslēgtajiem līgumiem. Ņemot vērā, ka noslēgtie līgumi būs spēkā arī turpmākajā plānošanas periodā, Aģentūras izdevumu sadaļā varētu būt novērojams pieaugums prognozējot inflācijas palielināšanos, degvielas un elektroenerģijas cenas palielināšanos, kā arī ieņēmumu samazināšanos par braukšanas biļetēm saistībā ar COVID-19. Pēc elektroniskās maksājumu un uzskaites sistēmas ieviešanas, iespējamās izmaiņas Aģentūras ieņēmumu struktūrā var mainīties pašvaldības piešķirtā finansējuma proporcija.

Ieviešot vidēja termiņa stratēģiju, saskaņā ar izvirzītajām darbības prioritātēm finansējums nepieciešams atbilstoši 3.2.apakšpunktā plānotām darbībām noteiktajos izpildes termiņos. Aģentūras stratēģiskā plāna 2021.-2023. gadam viens no svarīgākajiem uzdevumiem ir elektroniskās uzskaites un norēķinu sistēmas ieviešana Liepājas pilsētas sabiedriskajā transportā. Šī projekta realizācija ir uzsākta 2021. gadā, bet ņemot vērā projekta sarežģītos tehniskos risinājumus un apjomus, iespējams, ka 2022. un 2023. gadā būs nepieciešams papildus Liepājas pilsētas domes finansējums, lai nodrošinātu veiksmīgu šī projekta realizāciju.

## 7. AĢENTŪRAS STRATĒGIJAS AKTUALIZĒŠANAS UN ĪSTENOŠANAS NOVĒRTĒŠANAS KĀRTĪBA

Stratēģija tiek aktualizēta un novērtēta balstoties uz šādu kārtību:

1. Aģentūra regulāri apkopo un analizē kvantitatīvos un kvalitatīvos rādītājus saistībā ar stratēģijas rīcības plānā noteiktajiem mērķiem un to sasniegšanas rezultativajiem rādītājiem.

2. Vidējā termiņa stratēģija pēc nepieciešamības tiek aktualizēta attiecībā pret Transporta attīstības pamatnostādņem 2021.-2027. gadam, Ministru kabineta 2017. gada 27. jūnija noteikumiem Nr.371 "Braukšanas maksas atvieglojumu noteikumi" un Liepājas pilsētas politiskajām vadlīnijām 2017.-2021. gadam.

3. Reizi gadā, pirms darba plāna sagatavošanas nākamajam gadam, tiek veikts kārtējā gada darba plāna izvērtējums.

4. Saskaņā ar darba plāna izvērtējumu tiek pārskatīta stratēģijas aktualizēšanas nepieciešamība. Stratēģija tiek aktualizēta gadījumos, kad nepieciešams pārceļt sasniedzamā rezultāta termiņu vai ieviest jaunas stratēģijas pozīcijas.

5. Stratēģija tiek novērtēta, balstoties uz stratēģijas rīcības plānā noteiktajiem uzdevumiem un sasniegtajiem rezultātiem.

6. Stratēģija nākamajam plānošanas periodam 2024.-2026. gadam tiek izstrādāta 2023. gada 4. ceturksnī.

7. Stratēģijas aktualizēšana ir paredzēta Aģentūras darbības pamatfunkcijās atbilstoši Aģentūras nolikumam un budžetam. Stratēģijas rīcības plāna ieviešanas termiņi var tikt koriģēti, pamatojoties uz pašvaldības budžeta iespējām.

8. Stratēģija var tikt aktualizēta atbilstoši attīstības tendencēm pašvaldībā un izmaiņas stratēģijā var tikt pārskatītas atbilstoši esošajai situācijai.

9. Stratēģijas īstenošanas uzraudzību veic Liepājas pilsētas dome. Stratēģijas novērtēšanu veic plānošanas perioda 4. ceturksnī, vērtējot gan darba plāna, gan stratēģijas rezultatīvos rādītājus.

Liepājas pilsētas pašvaldības aģentūras  
"Liepājas sabiedriskais transports" direktors



O.Zutis