



**Liepājas pilsētas dome**  
Rožu iela 6, Liepāja, LV-3401  
Tālr. 63 404 750  
pasts@liepaja.lv

**METRUM** 

**SIA "METRUM"**  
Ģertrūdes iela 47 – 3, Rīga, LV-1011  
Tālr. 80008100, metrum@metrum.lv  
www.metrum.lv

## **LOKĀLPLĀNOJUMS**

### **ZEMES VIENĪBAI RAIŅA IELĀ 5, LIEPĀJĀ, KAS GROZA LIEPĀJAS PILSĒTAS TERITORIJAS PLĀNOJUMU**

Izstrādāts saskaņā ar Ministru kabineta 14.10.2014. noteikumiem Nr. 628 „Noteikumi par pašvaldību teritorijas attīstības plānošanas dokumentiem”

## **KOPSAVILKUMS PAR LOKĀLPLĀNOJUMA IZSTRĀDES PROCESU**

<b>Ierosinātājs:</b>	Liepājas pilsētas dome
<b>Lokālplānojuma izstrādes vadītājs:</b>	Liepājas pilsētas pašvaldības iestādes “Liepājas pilsētas būvvalde” vadītājas vietnieks, galvenais teritorijas plānotājs Arvīds Vitāls
<b>Izstrādātājs:</b>	SIA “METRUM”, reģ. Nr. 40003388748, Ģertrūdes iela 47 – 3, Rīga, LV-1011
<b>Projekta vadītājs:</b>	Maruta Blūma
<b>Līgums Nr.:</b>	90-20-00011

**LOKĀLPILNOJUMA SASTĀVS:**

PASKAIDROJUMA RAKSTS

GRAFISKĀ DAĻA

TERITORIJAS IZMANTOŠANAS UN APBŪVES NOTEIKUMI

KOPSAVILKUMS PAR LOKĀLPILNOJUMA IZSTRĀDES PROCESU

**PROJEKTĀ IESAISTĪTIE SIA "METRUM" SPECIĀLISTI:**

**Projekta vadītāja, telpiskās attīstības plānotāja Maruta Blūma** – izstrādes procesa vadīšana un organizēšana no Izstrādātāja puses, Paskaidrojuma raksta, shēmu un Teritorijas izmantošanas un apbūves noteikumu izstrāde

**Arhitekta Inguna Kūliņa** - Grafiskās daļas risinājumu izstrāde

**Projekta vadītājas asistente Zane Lauva** – Pārskata par Lokālpilnoījuma izstrādi sagatavošana

## SATURA RĀDĪTĀJS

SATURA RĀDĪTĀJS .....	3
1. LĒMUMI PAR LOKĀLPILNVAROJUMA IZSTRĀDI .....	4
1.1. LĒMUMS PAR LOKĀLPILNVAROJUMA IZSTRĀDES UZSĀKŠANU .....	4
1.2. LĒMUMS PAR GROZĪJUMIEM LIEPĀJAS PILSĒTAS DOMES 2019.gada 19.DECEMBRA LĒMUMĀ NR.533 ....	10
1.3. LĒMUMS PAR LOKĀLPILNVAROJUMA REDAKCIJAS NODOŠANU PUBLISKAJAI APSPRIEŠANAI UN ATZINUMU SAŅEMŠANAI .....	11
2. PAZIŅOJUMI UN PUBLIKĀCIJAS .....	12
2.1. PAZIŅOJUMS PAR LOKĀLPILNVAROJUMA REDAKCIJAS NODOŠANU PUBLISKAJAI APSPRIEŠANAI LIEPĀJAS PILSĒTAS PAŠVALDĪBAS TĪMEKĻA VIETNĒ WWW.LIEPAJA.LV .....	12
2.2. PAZIŅOJUMS PAR LOKĀLPILNVAROJUMA REDAKCIJAS PUBLISKO APSPRIEŠANU INFORMATĪVAJĀ IZDEVUMĀ "KURZEMES VĀRDS" 28.05.2021. ....	13
3. SABIEDRĪBAS IESAISTE.....	14
3.1. PUBLISKĀS APSPRIEŠANAS PASĀKUMU SARAKSTS.....	14
4. ZIŅOJUMS PAR VĒRĀ ŅEMTAJIEM UN NORAIĪTAJIEM FIZISKO UN JURIDISKO PERSONU PRIEKŠLIKUMIEM UN IEBILDUMIEM .....	15
4.1. LOKĀLPILNVAROJUMA 1. REDAKCIJAS IZSTRĀDES LAIKĀ .....	15
4.2. LOKĀLPILNVAROJUMA 1. REDAKCIJAS APSPRIEŠANAS LAIKĀ.....	15
5. INSTITŪCIJU SNIEGTĀ INFORMĀCIJA/NOSACĪJUMI .....	17
5.1. SĀKOTNĒJIE NOSACĪJUMI (DzM).....	17
5.3. ATKĀRTOTI SAŅEMTIE NOSACĪJUMI (JC) .....	30
6. ZIŅOJUMS PAR INSTITŪCIJU NOSACĪJUMU IEVĒROŠANU .....	44
6.1. SĀKOTNĒJI SAŅEMTIE NOSACĪJUMI (DzM).....	44
6.2. ATKĀRTOTI SAŅEMTIE NOSACĪJUMI (JC) .....	51
7. INSTITŪCIJU ATZINUMI .....	54
8. ZIŅOJUMS PAR INSTITŪCIJU ATZINUMIEM .....	67
9. CITA INFORMĀCIJA.....	68
VIDES PĀRRAUDZĪBAS VALSTS BIROJA LĒMUMI "PAR STRATĒGISKĀ IETEKMES UZ VIDI NOVĒRTĒJUMA PROCEDŪRAS NEPIEMĒROŠANU" .....	68

## 1. LĒMUMI PAR LOKĀLPLĀNOJUMA IZSTRĀDI

### 1.1. LĒMUMS PAR LOKĀLPLĀNOJUMA IZSTRĀDES UZSĀKŠANU



Liepājas Būvvaldes vadītāja  
Agneta KULVANOVSKA

Liepājas pilsētas dome

Rožu iela 6, Liepāja, LV-3401, tālrunis: 63404750, e-pasts: edoo@liepaja.lv, www.liepaja.lv

KOPIJA

A. Vitāls  
2019.12.19

2019.12.19

### LĒMUMS LIEPĀJĀ

2019.gada 19.decembrī

Nr.533  
(prot. Nr.14, 69.#)

Par lokālpilnoījuma, kas groza Liepājas pilsētas teritorijas plānojumu zemesgabalam Raina ielā 5, Liepājā, izstrādes uzsākšanu, darba uzdevuma un izstrādes vadītāja apstiprināšanu

Pamatojoties uz Teritorijas attīstības plānošanas likuma 12.panta pirmo daļu un 24.pantu, likuma "Par pašvaldībām" 14.panta otrās daļas 1.punktu, Ministru kabineta 2014.gada 14.oktobra noteikumu Nr.628 "Noteikumi par pašvaldību teritorijas attīstības plānošanas dokumentiem" 75.punktu, Liepājas pilsētas ilgtspējīgas attīstības stratēģiju, Liepājas pilsētas pašvaldības 2019.gada 15.novembra vēstuli Nr.2917/2.1.4 "Par lokālpilnoījuma izstrādes uzsākšanu", kurā, lai nodrošinātu pašvaldībai piederošo nekustamo īpašumu racionālu izmantošanu nākotnē atbilstoši Teritorijas attīstības plānošanas likuma 24.panta pirmajai daļai, lūgts veikt visas nepieciešamās darbības un uzsākt lokālpilnoījuma izstrādi zemesgabalam Raina iela 5 (kadastra Nr.1700 020 0334), mainot teritorijas atļauto izmantošanu un apbūves noteikumus no Sabiedrisko iestāžu apbūves teritorijas (P) uz Mazstāvu dzīvojamās apbūves teritoriju (DzM), kā arī izskatīt Liepājas pilsētas domes pastāvīgās Pilsētas attīstības komitejas 2019.gada 12.decembra lēmumu (sēdes protokols Nr.12), LIEPĀJAS PILSĒTAS DOME

#### NOLEMJ:

1. Uzsākt lokālpilnoījuma, kas groza Liepājas pilsētas teritorijas plānojumu zemesgabalam Raina ielā 5, Liepājā, izstrādi (1.pielikums).
2. Apstiprināt par lokālpilnoījuma izstrādes vadītāju Liepājas pilsētas pašvaldības iestādes "Liepājas pilsētas būvvalde" vadītājas vietnieku, galveno teritorijas plānotāju Arvīdu Vitālu.
3. Apstiprināt darba uzdevumu lokālpilnoījuma, kas groza teritorijas plānojumu zemesgabalam Raina ielā 5, Liepājā, izstrādei (2.pielikums).
4. Uzdot Liepājas pilsētas pašvaldības iestādes "Liepājas pilsētas pašvaldības administrācija" Publisko iepirkumu daļai organizēt lokālpilnoījuma, kas groza teritorijas plānojumu zemesgabalam Raina ielā 5, Liepājā, izstrādes iepirkuma procedūru.
5. Pārņemt Liepājas pilsētas pašvaldības iestādi "Liepājas pilsētas būvvalde" slēgt līgumu ar lokālpilnoījuma izstrādātāju.
6. Uzdot Liepājas pilsētas pašvaldības izpilddirektoram kontrolēt lēmuma izpildi.

DOMES PRIEKŠSEDĀJAIS

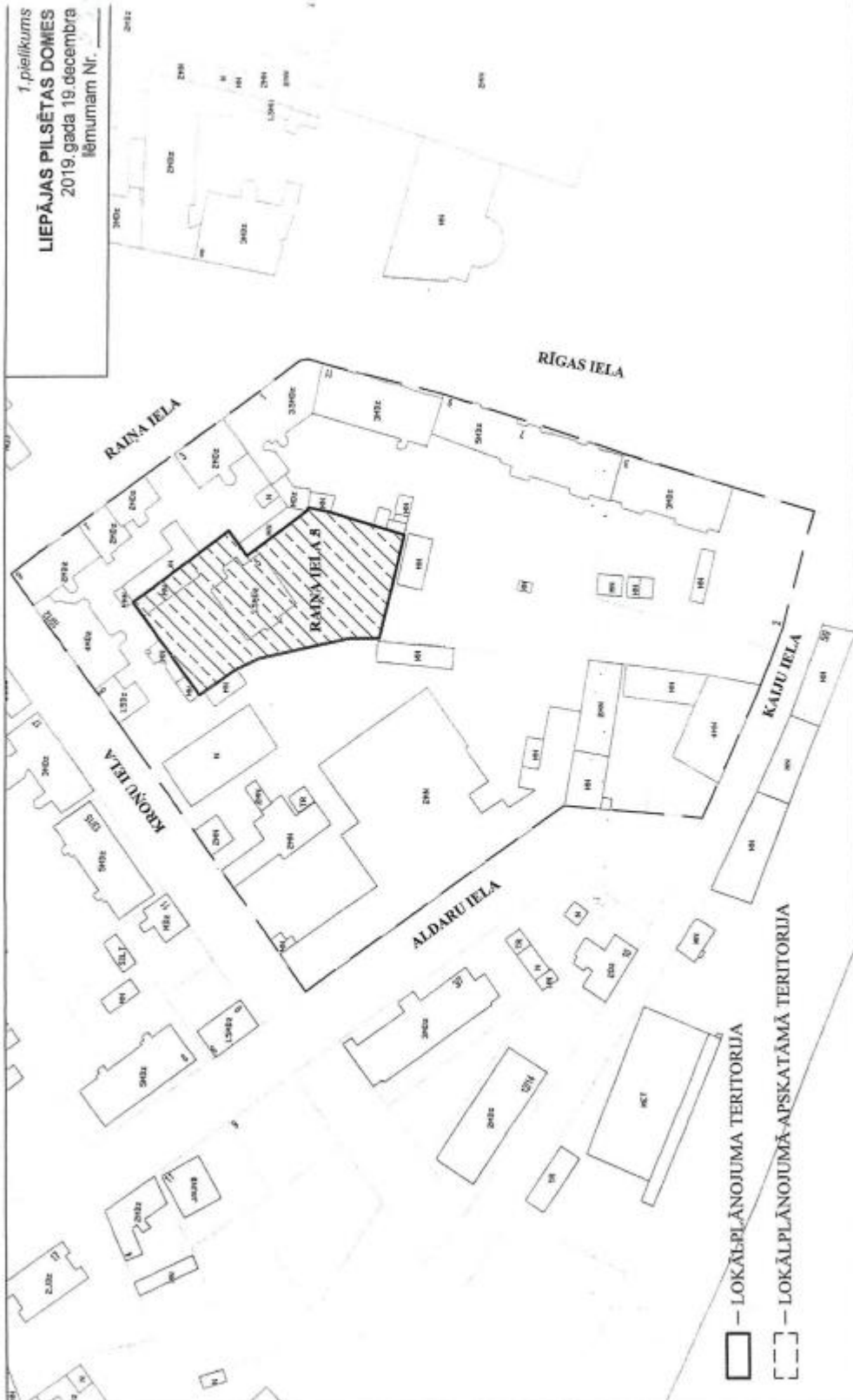
Nosūtāms: Liepājas pilsētas būvvaldei, Finanšu pārvaldei, Publisko iepirkumu daļai, izpilddirektora birojā, Nekustamā īpašuma pārvaldei

Jānis VILNĪTIS

Liepājas pilsētas pašvaldības administrācija  
Administratīvās daļas Organizatoriskās  
nodaļas vadītāja

Liepāja, 2019. gada 19. decembris

E. LUJKIĀNOVA



2. pielikums

Liepājas pilsētas domes  
2019. gada 19. decembra  
lēmumam Nr. 533

## DARBA UZDEVUMS

Lokālpilnojumam, kas groza Liepājas pilsētas teritorijas plānojumu  
zemesgabalam Raina ielā 5, Liepājā

### 1. Teritorijas raksturojums:

1.1. Teritorijas atrašanās vieta:

- Raina iela 5 (kadastra Nr. 1700 020 0334)

1.2. Teritorijas platība: ~ 2402 m<sup>2</sup>

1.3. Pašvaldības teritorijas plānojumā noteiktais (atļautais) zemes izmantošanas veids:

- Sabiedrisko iestāžu apbūves teritorija (P);

### 2. Lokālpilnojuma, kas paredz grozījumus Liepājas pilsētas teritorijas plānojumā (turpmāk – lokālpilnojums), izstrādāšanas mērķis:

- 2.1. Sekmēt un nodrošināt ilglaicīgu Liepājas pilsētas pašvaldībai piederošā nekustamā īpašuma izmantošanu saskaņā ar teritorijas plānojuma nosacījumiem;
- 2.2. Nodrošināt sabiedrībai iespēju iegūt informāciju, izteikt savu viedokli un piedalīties lokālpilnojuma izstrādāšanas procesā.

### 3. Lokālpilnojuma izstrādāšanas uzdevumi:

- 3.1. Ar lokālpilnojamu pamatot Liepājas pilsētas teritorijas plānojumā noteiktās atļautās teritorijas izmantošanas grozījumu nepieciešamību, ņemot vērā Liepājas ilgtspējīgas attīstības stratēģiju līdz 2030. gadam.
- 3.2. Lokālpilnojamā izvērtēt lokālpilnojuma teritoriju un apkārtējās teritorijas attīstības tendences.
- 3.3. Ar lokālpilnojamu grozīt teritorijas plānojumā noteikto (atļauto) izmantošanu no Sabiedrisko iestāžu apbūves teritorijas (P) uz Mazstāvu dzīvojamās apbūves teritoriju (DzM), lai īstenotu un nodrošinātu nekustamā īpašumu racionālu izmantošanu netikai pašvaldības funkciju realizēšanai.
- 3.4. Lokālpilnojuma teritorijā un kvartālā starp Kroņu ielu, Raina ielu, Rīgas ielu, Kaiju ielu un Aldaru ielu izvērtēt esošo apbūves raksturu, blīvumu un esošās apbūves augstumu, kā arī sniegt priekšlikumus perspektīvās apbūves attīstībai.
- 3.5. Lokālpilnojamā izvērtēt esošās inženiertehniskās infrastruktūras nodrošinājuma atbilstību teritorijas perspektīvajai attīstībai un noteikt nepieciešamo perspektīvo inženiertehniskās apgādes tīklu un būvju izvietojumu.
- 3.6. Lokālpilnojamu izstrādāt atbilstoši Ministru kabineta 2013. gada 30. aprīļa noteikumiem Nr. 240 „Vispārīgie teritorijas plānošanas, izmantošanas un apbūves noteikumi” (turpmāk – MK noteikumi Nr. 240).
- 3.7. Lokālpilnojamu izstrādāt, izmantojot teritorijas attīstības plānošanas informācijas sistēmu (TAPIS), ievērojot Ministru kabineta 2014. gada 8. jūlija noteikumu Nr. 392 “Teritorijas attīstības plānošanas informācijas sistēmas noteikumi” prasības.

Lapa 1 no 4

- 3.8. Lokālpārvaldības izstrādes laikā saņemt no Latvijas Republikas Vides pārraudzības valsts biroja atbilstošu lēmumu par Stratēģiskā ietekmes uz vidi novērtējuma piemērošanu vai nepiemērošanu.
- 3.9. Pirms lokālpārvaldības projekta daļu publiskošanas teritorijas attīstības plānošanas informācijas sistēmā (TAPIS), informācija saskaņojama ar lokālpārvaldības izstrādes vadītāju.

#### 4. Lokālpārvaldības saturs:

##### 4.1. Paskaidrojuma raksts:

- teritorijas pašreizējās izmantošanas apraksts un teritorijas attīstības nosacījumi;
- teritorijas attīstības mērķis un uzdevumi;
- izstrādes pamatojums un atbilstība Liepājas pilsētas plānošanas dokumentiem;
- lokālpārvaldības risinājumu apraksts saistībā ar blakus esošajiem zemesgabaliem.

##### 4.2. Grafiskā daļa:

- teritorijas pašreizējās izmantošanas plāns, ietverot esošās aizsargjoslas un apgrūtinājumus (M 1:500);
- plānotā funkcionālā zonējuma plāns nosakot vai precizējot ielu sarkanās līnijas (M 1:500);
- plānoto aizsargjoslu un citu apgrūtinājumu plāns, ja nepieciešams (M 1:500);
- citi plānotās apbūves raksturojošie plāni, vizualizācijas vai shēmas, nosakot un attēlojot atbilstošā mērogā.

##### 4.3. Teritorijas izmantošanas un apbūves noteikumi:

- teritorijas atļautais izmantošanas veids, izmantošanas nosacījumi un apbūves parametri lokālpārvaldības noteiktajām funkcionālajām zonām saskaņā ar MK noteikumi Nr.240

##### 4.4. Pārskats par lokālpārvaldības izstrādi un publisko apspriešanu:

- Liepājas pilsētas domes lēmumi par lokālpārvaldības izstrādes uzsākšanu, publiskās apspriešanas organizēšanu un lokālpārvaldības apstiprināšanu;
- ziņojums par vērā ņemtajiem un noraidītajiem privātpersonu priekšlikumiem un iebildumiem, norādot noraidījuma pamatojumu;
- institūciju sniegtā informācija, nosacījumi un atzīnumi, ziņojums par institūciju nosacījumu ievērošanu vai noraidīšanu, norādot noraidījuma pamatojumu.

##### 4.5. Pielikumi:

- cita informācija, kas izmantota lokālpārvaldības izstrādei (izpētes, ekspertīzes, ekspertu slēdzieni u.c.).

##### 4.6. Saistošie noteikumi:

- teritorijas izmantošanas un apbūves noteikumi ar atsaucēm uz grafiskās daļas saistošajām kartēm, kas ir šo saistošo noteikumu pielikumi.

## 5. Sabiedrības līdzdalības veidi un pasākumi:

- 5.1. Izstrādāto *lokālpārvaldības redakciju* kopā ar sagatavoto ziņojumu iesniedz izskatīšanai Liepājas pilsētas domē, kura pieņem lēmumu par *lokālpārvaldības* redakcijas nodošanu publiskajai apspriešanai un institūciju atzinumu saņemšanai, saskaņā ar Ministru kabineta 2014.gada 14.oktobra noteikumu Nr.628 „Noteikumi par pašvaldību teritorijas attīstības plānošanas dokumentiem” (turpmāk – *MK noteikumi Nr.628*) 80., 81. un 82. punktiem.
- 5.2. Paziņojumu par *lokālpārvaldības* publisko apspriešanu, kas ilgst ne mazāk par četrām nedēļām, ievieto Teritorijas attīstības plānošanas informācijas sistēmā (TAPIS), pašvaldības mājas lapā [www.liepaja.lv](http://www.liepaja.lv). Publiskās apspriešanas termiņš sākas ne agrāk kā piecas darbdienu pēc paziņojuma publicēšanas TAPIS.
- 5.3. Ne vēlāk kā vienu nedēļu pirms publiskās apspriešanas izsludināšanas *lokālpārvaldības* izstrādātājs iesniedz Liepājas pilsētas Būvvaldei publiskās apspriešanas materiālus (planšeti A1 vai A2 formātā ar teksta un grafisko daļu).
- 5.4. Publiskās apspriešanas planšetes saturs ietver paziņojumu par *lokālpārvaldības* publisko apspriešanu, kas sastādīts atbilstoši *MK noteikumu Nr.628* 83.punkta prasībām, un būtiskāko vizuālo un teksta informāciju par *lokālpārvaldības* risinājumiem.
- 5.5. *Lokālpārvaldības* publiskās apspriešanas laikā izstrādātājs publiskās apspriešanas sanāksmē prezentē izstrādāto *lokālpārvaldības* redakciju.

## 6. Lokālpārvaldības noformēšana:

- 6.1. *Lokālpārvaldības* grafisko daļu sagatavo uz LKS-92 TM koordinātu sistēmā izstrādātas topogrāfiskās pamatnes M 1:500 un noformē uz A2 vai A3 formāta lapām.
- 6.2. *Lokālpārvaldības* teksta daļa izstrādājama valsts valodā un noformējama uz A4 formāta lapām. Ilustrācijas un pielikumi var būt uz A3 vai citā formāta lapām, kas salocītas A4 formātā un iesietas sējumā. *Lokālpārvaldības* projekts iesienams cietos vākos un visām sējuma lapām jābūt numurētām.
- 6.3. Izstrādātais *lokālpārvaldības* ievietojams TAPIS sistēmā.
- 6.4. Izstrādātais *lokālpārvaldības* latviešu valodā papīra formātā iesniedzams Liepājas pilsētas Būvvaldē 2 (divos) eksemplāros.
- 6.5. Lokālpārvaldības jābūt noformētam atbilstoši Ministru kabineta 2018. gada 4.septembra noteikumi Nr. 558 "Dokumentu izstrādāšanas un noformēšanas kārtība", klāt pievienojot CD datu nesēju ar *lokālpārvaldības* projektu elektroniskajā formā (grafiskā daļa .dwg vai .shp formātā un arī .pdf vai .jpg formātā, bet teksta daļa doc. formātā).
- 6.6. Visās grafiskās daļas lapās labajā apakšējā stūrī jābūt rakstlaukumam, kurā norāda šādu informāciju: pasūtītājs, izstrādātājs, *lokālpārvaldības* nosaukums, rasējuma lapas nosaukums, kopējais *lokālpārvaldības* grafiskās daļas lapu skaits, lapas numurs pēc kārtas, mērogs, kā arī izstrādātāja, vārds, uzvārds, paraksts un datums.
- 6.7. *Lokālpārvaldības* pielikumos un grafiskajā daļā obligāti norāda lietotos (nosacītos) apzīmējumus.
- 6.8. *Lokālpārvaldības* atbilstību Latvijas Republikas normatīvo aktu prasībām uz saskaņojumu lapas apliecina *lokālpārvaldības* izstrādātājs.



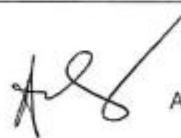
**7. Institūcijas, kam pieprasāmi nosacījumi lokālpārvaldes izstrādei un atzinumi par izstrādāto lokālpārvaldi:**

- 7.1. Valsts vides dienesta Liepājas reģionālā vides pārvalde;
- 7.2. Liepājas pilsētas pašvaldības iestāde „Nekustamā īpašuma pārvalde”;
- 7.3. Valsts ugunsdzēsības un glābšanas dienesta Liepājas brigāde;
- 7.4. SIA „Liepājas ūdens”;
- 7.4. AS „Sadales tīkls”;
- 7.5. SIA „Liepājas enerģija”;
- 7.6. AS „Gaso”;
- 7.7. Liepājas pilsētas pašvaldības iestāde „Komunālā pārvalde”;
- 7.8. Vides, veselības un sabiedrības līdzdalības daļas Vides nodaļa;
- 7.9. Veselības inspekcijas Kurzemes kontroles nodaļa;

**8. Normatīvie dokumenti un akti lokālpārvaldes izstrādei:**

- 8.1. Teritorijas attīstības plānošanas likums;
- 8.2. Aizsargjoslu likums;
- 8.3. Likums „Par ietekmes uz vidi novērtējumu”;
- 8.4. Ministru kabineta 2014.gada 19.augusta noteikumi Nr.500 „Vispārīgie būvnoteikumi”;
- 8.5. Ministru kabineta 2014.gada 14.oktobra noteikumi Nr.628 „Noteikumi par pašvaldību teritorijas attīstības plānošanas dokumentiem”;
- 8.6. Ministru kabineta 2014.gada 8.jūlija noteikumi Nr.392 „Teritorijas attīstības plānošanas informācijas sistēmas noteikumi”;
- 8.7. Ministru kabineta 2013.gada 30.aprīļa noteikumi Nr.240 „Vispārīgie teritorijas plānošanas, izmantošanas un apbūves noteikumi”;
- 8.8. Liepājas pilsētas ilgtspējīgas attīstības stratēģija līdz 2030.gadam;
- 8.9. Liepājas pilsētas teritorijas plānojums.

Lokālpārvaldes izstrādes vadītājs,  
Liepājas pilsētas būvvaldes vadītājas vietnieks,  
galvenais teritorijas plānotājs

  
A. Vitāls

1.2. LĒMUMS PAR GROZĪJUMIEM LIEPĀJAS PILSĒTAS DOMES 2019.gada 19.DECEMBRA LĒMUMĀ NR.533



**Liepājas pilsētas dome**

Rožu iela 6, Liepāja, LV-3401, tālrunis: 63404750, e-pasts: pasts@liepaja.lv, www.liepaja.lv

**LĒMUMS  
LIEPĀJĀ**

2020.gada 17.decembrī

Nr.649/19  
(prot. Nr.19, 19.§)

Par grozījumiem Liepājas pilsētas domes  
2019.gada 19.decembra lēmumā Nr.533

Pamatojoties uz Teritorijas attīstības plānošanas likuma 12.panta pirmo daļu un 24.pantu, likuma "Par pašvaldībām" 14.panta otrās daļas 1.punktu, Ministru kabineta 2014.gada 14.oktobra noteikumu Nr.628 "Noteikumi par pašvaldību teritorijas attīstības plānošanas dokumentiem" 75.punktu, Liepājas pilsētas ilgtspējīgas attīstības stratēģiju līdz 2030.gadam, ar Liepājas pilsētas domes 2019.gada 19.decembra lēmumu Nr.533 uzsāktā plānošanas dokumenta "Lokālpilnoījums, kas groza Liepājas pilsētas teritorijas plānojumu zemesgabalam Raina ielā 5, Liepājā" izstrādātāja sabiedrības ar ierobežotu atbildību "METRUM" (uz atklāta konkursa LPP2020/92 2020.gada 3.augusta līguma pamata) 2020.gada 15.novembra vēstuli Nr.2917/2.1.4 "Par lokālpilnoījuma izstrādes uzsākšanu", kurā izstrādātājs aicina mainīt iecerēto funkcionālā zonējuma veidu, jo no ekspertu viedokļa tas ir piemērotāks konkrētajai teritorijai, kā arī izskatot Liepājas pilsētas domes pastāvīgās Pilsētas attīstības komitejas 2020.gada 10.decembra lēmumu (sēdes protokols Nr.12), LIEPĀJAS PILSĒTAS DOME

**NO LĒM J :**

1. Izdarīt Liepājas pilsētas domes 2019.gada 19.decembra lēmumā Nr.533 "Par lokālpilnoījuma, kas groza Liepājas pilsētas teritorijas plānojumu zemesgabalam Raina ielā 5, Liepājā, izstrādes uzsākšanu, darba uzdevuma un izstrādes vadītāja apstiprināšanu" šādus grozījumus:

1.1. aizstāt 2.punktā vārdus "vadītājas vietnieku, galveno teritorijas plānotāju Arvīdu Vītālu" ar vārdiem "Pilsētas arhitektu Uģi Kauguru";

1.2. izteikt 2.pielikuma "Darba uzdevums Lokālpilnojumam, kas groza Liepājas pilsētas teritorijas plānojumu zemesgabalam Raina ielā 5, Liepājā" 3.3.apakšpunktu šādā redakcijā:

"3.3. Ar lokālpilnoījumu grozīt teritorijas plānojumā noteikto funkcionālo zonu no Sabiedrisko iestāžu apbūves teritorijas (P) uz Jauktas centra apbūves teritoriju (JC), lai īstenotu un nodrošinātu nekustamā īpašuma racionālu izmantošanu ne tikai pašvaldības funkciju realizēšanai."

2. Lokālpilnoījuma izstrādes vadītājam lēmumu piecu darbadienu laikā pēc tā spēkā stāšanās ievietot Teritorijas attīstības plānošanas informācijas sistēmā un Liepājas pilsētas pašvaldības tīmekļa vietnē.

3. Uzdot Liepājas pilsētas pašvaldības iestādes "Liepājas pilsētas būvvalde" vadītājam kontrolēt lēmuma izpildi.

DOMES PRIEKŠSĒDĒTĀJS

Jānis VILNĪTIS

Nosūtāms: Liepājas pilsētas būvvaldei, Izpilddirektora birojam, Nekustamā īpašuma pārvaldei, Attīstības pārvaldei

1.3. LĒMUMS PAR LOKĀLPLĀNOJUMA REDAKCIJAS NODOŠANU PUBLISKAJAI APSPRIEŠANAI UN ATZINUMU SAŅEMŠANAI



Liepājas pilsētas dome

Rožu iela 6, Liepāja, LV-3401, tālrunis: 63404750, e-pasts: [pasts@liepaja.lv](mailto:pasts@liepaja.lv), [www.liepaja.lv](http://www.liepaja.lv)

LĒMUMS  
LIEPĀJĀ

2021.gada 20.maijā

Nr.204/6  
(prot. Nr.6, 15.§)

Par lokālpārvaldības redakcijas nodošanu  
publiskajai apspriešanai un institūciju  
atzinumu saņemšanai

Pamatojoties uz Teritorijas attīstības plānošanas likuma 12.panta trešo daļu, Ministru kabineta 2014.gada 14.oktobra noteikumu Nr.628 "Noteikumi par pašvaldību teritorijas attīstības plānošanas dokumentiem" 82. un 83.punktu, Liepājas pilsētas ilgtspējīgas attīstības stratēģiju līdz 2030.gadam, izskatot lokālpārvaldības izstrādātāja sabiedrības ar ierobežotu atbildību "Metrum" 2021.gada 7.aprīļa iesniegumu Nr.176/a/00-2021, ar kuru iesniegta izstrādātā lokālpārvaldības redakcija, kas groza Liepājas pilsētas teritorijas plānojumu zemesgabalam Raina ielā 5, Liepājā, un lokālpārvaldības izstrādes vadītāja Uģa Kaugura ziņojumu par izstrādāto lokālpārvaldības redakciju, kā arī izskatot Liepājas pilsētas domes pastāvīgās Pilsētas attīstības komitejas 2021.gada 13.maija lēmumu (sēdes protokols Nr.5), LIEPĀJAS PILSĒTAS DOME

NOLEMJ:

1. Nodot lokālpārvaldības "Lokālpārvaldības, kas groza Liepājas pilsētas teritorijas plānojumu zemesgabalam Raina ielā 5, Liepājā" redakciju publiskajai apspriešanai un institūciju atzinumu saņemšanai.
2. Noteikt publiskās apspriešanas termiņu četras nedēļas.
3. Lokālpārvaldības izstrādes vadītājam lēmumu par lokālpārvaldības redakcijas nodošanu publiskajai apspriešanai un institūciju atzinumu saņemšanai piecu darbdienu laikā pēc tā spēkā stāšanās ievietot Teritorijas attīstības plānošanas informācijas sistēmā un pašvaldības tīmekļa vietnē.
4. Paziņojumu par publisko apspriešanu ievietot Teritorijas attīstības plānošanas informācijas sistēmā, pašvaldības tīmekļa vietnē un publicēt paziņojumu vietējā laikrakstā.
5. Liepājas pilsētas pašvaldības iestādes "Liepājas pilsētas būvvalde" vadītājam kontrolēt lēmuma izpildi.

DOMES PRIEKŠSĒDĒTĀJS

Jānis VILNĪTIS

Nosūtāms: Liepājas pilsētas būvvaldei, Finanšu pārvaldei, Izpilddirektora birojam,  
Nekustamā īpašuma pārvaldei

## 2. PAZIŅOJUMI UN PUBLIKĀCIJAS

### 2.1. PAZIŅOJUMS PAR LOKĀLPLĀNOJUMA REDAKCIJAS NODOŠANU PUBLISKAJAI APSPRIEŠANAI LIEPĀJAS PILSĒTAS PAŠVALDĪBAS TĪMEKĻA VIETNĒ [WWW.LIEPAJA.LV](http://WWW.LIEPAJA.LV)

# Notiks lokālpārvaldības zemesgabalam Raina ielā 5 apspriešanas sanāksme

16. jūnijs, 2021 Paziņojumi

Nākamajā nedēļā, trešdien, 16. jūnijā, notiks lokālpārvaldības zemesgabalam, kas groza Liepājas pilsētas teritorijas plānojumu zemesgabalam Raina ielā 5 (1. redakcija), publiskās apspriešanas sanāksme. Sanāksmes sākums plkst. 17.00, tā notiks attālināti, izmantojot tiešsaistes platformu.

Lai piedalītos sanāksmē, nepieciešams iepriekš reģistrēties: [reģistrācijas anketa](#).

Maijā domes deputāti publiskajai apspriešanai un institūciju atzinuma saņemšanai ir nodevuši lokālpārvaldības zemes gabalam Raina ielā 5, ko izstrādājis SIA "Metrum". Publiskā apspriešana turpināsies līdz 27. jūnijam.

Skatīt: [plašāka informācija par lokālpārvaldības zemesgabalam izstrādi](#).

Lokālpārvaldības zemesgabalam, kas groza Liepājas pilsētas teritorijas plānojumu zemesgabalam Raina ielā 5, Liepājā" (1. redakcija) ir izstrādāts, ņemot vērā pilsētas ilgtermiņa attīstības redzējumus, prioritātes un telpiskās attīstības virzienus – ilgtspējīgi apsaimniekota pilsēta un kvalitatīva dzīves vide.

Lokālpārvaldības zemesgabalam redakcijā ir piedāvāti risinājumi pašvaldības nekustamā īpašuma Raina ielā 5, kuru šobrīd izmanto kā izglītības iestādi, funkcionālā zonējuma maijai.

Lokālpārvaldības zemesgabalam ir izstrādāts ar mērķi radīt priekšnoteikumus daudzveidīgākai pašvaldības nekustamā īpašuma izmantošanai un uzņēmējdarbības attīstībai. Zonējuma grozījumu mērķis ir atļaut ne tikai konkrētu pašvaldības funkciju īstenošanu, bet arī nodrošināt iespējas turpmāk teritoriju izmantot dzīvojamās, publiskās un vieglās rūpniecības funkcijām.

Lokālpārvaldības zemesgabalam izstrādi finansē pašvaldība.

#### Informāciju sagatavoja

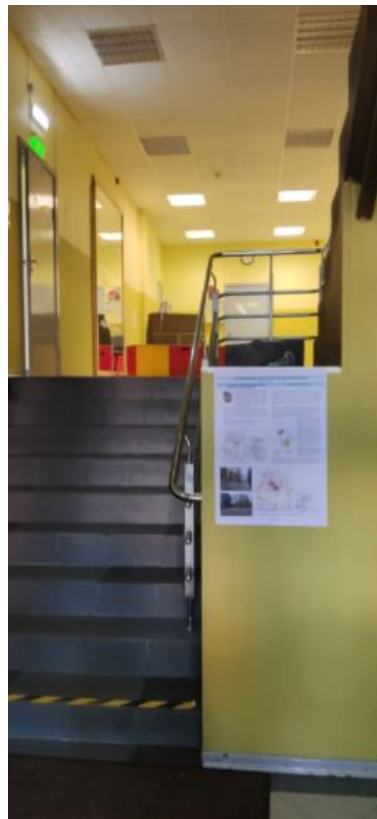
Aigars Štāls  
Būvvaldes sabiedrisko attiecību speciālists  
Tālrunis: [26 444 290](tel:26444290)  
E-pasts: [aigars.stals@liepaja.lv](mailto:aigars.stals@liepaja.lv)



### 3. SABIEDRĪBAS IESAISTE

#### 3.1. PUBLISKĀS APSPRIEŠANAS PASĀKUMU SARAKSTS

1. No 31.05.2021. līdz 27.05.2021. norisinājās lokālpārplānojuma 1. redakcijas publiskā apspriešana, kuras laikā bija iespēja sniegt priekšlikumus un iebildumus par izstrādāto lokālpārplānojuma redakciju:
  - 1.1. Liepājas pilsētas būvvaldei, Peldu ielā 5, Liepājā, LV-3401;
  - 1.2. iesniedzot elektroniski ar elektronisko parakstu, iesūtot tos uz elektroniskā pasta adresi: [buvvalde@liepaja.lv](mailto:buvvalde@liepaja.lv);
  - 1.3. Teritorijas attīstības plānošanas informācijas sistēmā (TAPIS).
2. Materiālu pieejamība izdrukas formātā:
  - 2.1. Peldu ielā 5, ēkas pirmā stāva foajē, katru darba dienu no plkst. 8.30 līdz 17.00 (pirmdienās līdz plkst. 18.00, piektdienās līdz plkst. 16.00);
  - 2.2. pašvaldības mājaslapā [www.liepaja.lv](http://www.liepaja.lv)
  - 2.3. interneta vietnē [https://geolatvija.lv/geo/tapis#document\\_16450-1086](https://geolatvija.lv/geo/tapis#document_16450-1086).



3. Lokālpārplānojuma publiskā apspriešanas sanāksme notika ZOOM platformā 16.06.2021., plkst. 17:00
4. Pasākuma norises vieta: Tiešsaistē iepriekš pierēģistrējoties <https://ieej.lv/Raina5LP>

#### 4. ZIŅOJUMS PAR VĒRĀ ŅEMTAJIEM UN NORAIĀDĪTAJIEM FIZISKO UN JURIDISKO PERSONU PRIEKŠLIKUMIEM UN IEBILDUMIEM

##### 4.1. LOKĀLPĀRVALDĪBUMA 1. REDAKCIJAS IZSTRĀDES LAIKĀ

Lokālpārvaldības redakcijas izstrādes laikā netika saņemti fizisko un juridisko personu priekšlikumi un iebildumi.

##### 4.2. LOKĀLPĀRVALDĪBUMA 1. REDAKCIJAS APSPIEŠANAS LAIKĀ

Lokālpārvaldības redakcijas izstrādes laikā tika saņemts viens priekšlikums.

Valsts vienotajā ģeotelpiskās informācijas portālā – [www.geolatvija.lv](http://www.geolatvija.lv) – tika saņemts 1 priekšlikums, kurš tika izskatīts un sniegts skaidrojams, ka tas neattiecas uz lokālpārvaldības izstrādes procesu, bet jārisina ar citu pašvaldības iestādi

Nr. p.k.	Iesniedzējs	Datums	Priekšlikums	Atbilde, kas sniegta TP grozījumu izstrādes ietvaros	Komentārs par priekšlikuma ņemšanu vērā vai noraidīšanu lokālpārvaldības izstrādē, pamatojums
1.	Juridiska persona	16.06.2021.	[..] Zobārstniecības klīnikas REMEDIUM apmeklētājiem Raina ielā 1, kas galvenokārt ir mūsu pilsētas iedzīvotāji, mēs piedāvājam nodrošināt bezmaksas autostāvvietu Raina ielas 5 ēkas pagalmā. Pašlaik klīnikas apmeklētāji un medicīnas darbinieki automašīnas atstāj pāri ielai no klīnikas, pretī un ap Neste degvielas uzpildes staciju, kā arī gar Rīgas ielu. Lai viņi nokļūtu klīnikā, ir jāšķērso 1-3 noslogotus autoceļus, kas viņiem rada ceļu satiksmes negadījumu risku un rada sastrēgumus un personiskā un sabiedriskā transporta papildu bremsēšanu. Šī pilsētas daļa ir ļoti aizņemta. Papildus autostāvvietas gar pilsētas ielām klīnikas apmeklētājiem ir līdz 15 stāvvietām, radot šķērslī gan gājēju, gan velosipēdistu, gan transportlīdzekļu kustībai. Mūsu klīnikas apmeklētāji arī ir ar invaliditāti. Autostāvvietā pāri ielai, Rīgas ielā un ap Neste degvielas uzpildes staciju, nenodrošina piekļuvi ar	Priekšlikums neattiecas uz lokālpārvaldības izstrādes uzdevumiem. Plānotais zonējums paredz arī stāvvietas izveidošanu zemesgabala ietvaros, kas piesaistīta tajā esošajam darbības veicējam. Par iespēju šobrīd lietot stāvvietu Raina ielas 5 teritorijā aicinām sazināties ar Liepājas pilsētas pašvaldības iestādi "Nekustamo īpašumu pārvalde", kas pārvalda Liepājas pilsētas pašvaldības īpašumus. Informējam, ka pašreiz teritorija ir iznomāta pilnībā.	Neattiecas uz lokālpārvaldības izstrādi.

		<p>ratīņkrēslu.</p> <p>Pieņemot lēmumu jautājumā par stāvvietu piešķiršanu Rīgas ielā 5 ēkas pagalmā mūsu ārstniecības iestādes apmeklētājiem:</p> <ul style="list-style-type: none"> <li>- Samazinās negadījumu riski, jo klīnikas apmeklētājiem nav jāšķērso Raiņa iela;</li> <li>- Samazinās satiksmes sastrēgums uz ielām atstāto transportlīdzekļu dēļ;</li> <li>- Tiek radīta labvēlīga, draudzīga vide tās apmeklēšanai;</li> <li>- Cilvēkiem ar invaliditāti tiek organizēta piekļuve klīnikai.</li> </ul> <p>Ņemot vērā klīnikā pieejamos 4. zobārstniecības kabinetus, nepieciešamo autostāvvietu skaits ir līdz 15 automašīnu vietām.</p> <p>Ņemot vērā velosipēdu izmantošanas intensitāti, klīnikas apmeklētājiem arī jāpiešķir velosipēdu stāvvietas.</p>	<p>KOPSAVILKUMS PAR LOKĀLPILNOJUMA IZSTRĀDES PROCESU</p>	
--	--	---	--	--



## 5. INSTITŪCIJU SNIEGTĀ INFORMĀCIJA/NOSACĪJUMI

### 5.1. SĀKOTNĒJIE NOSACĪJUMI (DzM)

SAŅEMTS ELEKTRONISKI



Valsts vides dienests

LIEPĀJAS REĢIONĀLĀ VIDES PĀRVALDE

Jaunā ostmala 2a, Liepāja, LV-3401, tālr. 63424826, e-pasts liepaja@vvd.gov.lv, www.vvd.gov.lv

Liepājā

Dokumenta datums ir tā elektroniskās  
parakstīšanas datums Nr. 11.2/LI/302  
Uz 14.01.2020. Nr. 33/2.3

Liepājas pilsētas būvvaldei  
[buvvalde@liepaja.lv](mailto:buvvalde@liepaja.lv)

#### Par lokālplānojuma izstrādi

Valsts vides dienesta Liepājas reģionālā vides pārvalde (turpmāk – Pārvalde) ir saņēmusi Jūsu vēstuli ar lūgumu izsniegt nosacījumus lokālplānojuma izstrādei nekustamajam īpašumam Raina ielā 5, Liepājā. Tāpat lūgts sniegt viedokli par stratēģiskā ietekmes uz vidi novērtējuma nepieciešamību.

Pamatojoties uz 2014. gada 14. oktobra Ministru kabineta noteikumu Nr. 628 „Noteikumi par pašvaldību teritorijas attīstības plānošanas dokumentiem” 56.1. un 56.2. apakšpunktu, Pārvalde:

1. Norāda, ka lokālplānojuma izstrādei var izmantot:
  - 1.1. Valsts SIA „Latvijas Vides, ģeoloģijas un meteoroloģijas centrs” ([www.meteo.lv](http://www.meteo.lv)) tīmekļvietnes datus par piesārņotām un potenciāli piesārņotām vietām; klimatisko, meteoroloģisko un hidroloģisko informāciju, informāciju par gaisa un ūdens kvalitāti.
  - 1.2. Valsts vides dienesta ([www.vvd.gov.lv](http://www.vvd.gov.lv)) tīmekļvietnes datus par ūdens resursu lietošanas un dabas resursu lietošanas objektiem, A, B un C kategorijas piesārņojošas darbības objektiem.
  - 1.3. Dabas aizsardzības pārvaldes ([www.daba.gov.lv](http://www.daba.gov.lv)) tīmekļvietnes datus par īpaši aizsargājamo sugu un biotopu mikroieģumiem, īpaši aizsargājamām dabas teritorijām, aizsargājamo augu sugu atradnēm, īpaši aizsargājamiem un retiem kokiem.
2. Sniedz nosacījumus lokālplānojuma izstrādei:
  - 2.1. Veikt lokālplānojuma izstrādi atbilstoši Teritorijas attīstības plānošanas likuma, Ministru kabineta 2014. gada 14. oktobra noteikumu Nr. 628 „Noteikumi par pašvaldības teritorijas attīstības plānošanas dokumentiem”, Ministru kabineta 2013. gada 30. aprīļa noteikumu Nr. 240 „Vispārīgie teritorijas plānošanas, izmantošanas un apbūves noteikumi”, Liepājas pilsētas pašvaldības saistošo noteikumu prasībām.
  - 2.2. Lokālplānojumam ir jāatbilst pašvaldības ilgtspējīgas attīstības stratēģijai.
  - 2.3. Lokālplānojumā ietvert funkcionālā zonējuma izmaiņu pamatojumu.



- 2.4. Izvērtēt teritorijas inženierkomunikāciju atbilstību teritorijas attīstības vajadzībām un plānot perspektīvo izvietojumu.
- 2.5. Atzīmēt teritorijas plānojumā noteiktās aizsargjoslas un aprobežojumus atbilstoši Aizsargjoslu likuma prasībām.

Pamatojoties uz 2004. gada 23. marta Ministru kabineta noteikumu Nr.157 „Kārtība, kādā veicams ietekmes uz vidi stratēģiskais novērtējums” 5. punktu, Pārvalde uzskata, ka lokālpilānojumam nav nepieciešams veikt ietekmes uz vidi stratēģisko novērtējumu, jo tas attiecas uz nelielu teritoriju, netiek plānotas likuma „Par ietekmes uz vidi novērtējumu” 1. un 2. pielikumā minētās darbības, nav paredzama būtiska ietekme uz vidi un lokālpilānojuma teritorijā neatrodas īpaši aizsargājamas dabas teritorijas.

Direktors

R. Pečulis

ŠIS DOKUMENTS IR ELEKTRONISKI PARAKSTĪTS AR DROŠU ELEKTRONISKO  
PARAKSTU UN SATUR LAIKA ZĪMOGU

Pilagers 63489584  
[uldis.pilagers@vvd.gov.lv](mailto:uldis.pilagers@vvd.gov.lv)



Liepājas pilsētas pašvaldības iestāde  
"Nekustamā īpašuma pārvalde"

Zivju iela 11/13, Liepāja, LV-3401, tālr. +371 63404708, nip@liepaja.lv, www.liepaja.lv

SAŅEMTS ELEKTRONISKI

(e-akme)

A. Vitola  
darbam

07.02.2020  
Inga KULVANOVSKA

07.02.2020. Nr. 287/1.11.  
Uz 14.01.2020 Nr. 32/2.3.

Liepājas pilsētas pašvaldības iestāde  
Liepājas pilsētas būvvalde  
Rožu iela 6, Liepāja, LV-3401

Par lokālpārvaldes izstrādi, Liepājā  
(Raina iela 5, Liepāja)

Liepājas pilsētas pašvaldības iestāde "Nekustamā īpašuma pārvalde" (turpmāk – Pārvalde), izskatījusi Liepājas pilsētas pašvaldības iestādes "Liepājas pilsētas būvvalde" (turpmāk – Būvvalde) 2020.gada 14.janvāra vēstuli Nr.32/2.3. "Par nosacījumiem lokālpārvaldes izstrādei".

Ievērojot Darba uzdevuma nosacījumus (2.pielikums Būvvaldes 2019.gada 19.decembra lēmumam Nr.533 "Par lokālpārvaldes, kas groza Liepājas pilsētas teritorijas plānojumu zemesgabalam Raina ielā 5, Liepājā, izstrādes uzsākšanu, darba uzdevuma un izstrādes vadītāja apstiprināšanu", Pārvaldei nav iebildumu un īpašu nosacījumu lokālpārvaldes paredzētā zemes izmantošanas veida noteikšanai lokālpārvaldes teritorijai.

VADĪTĀJS

Māris Egmanis

Krivcova 63404753  
inga.krivcova@liepaja.lv



Šis dokuments ir parakstīts ar drošu elektronisko parakstu un satur laika zīmogu



Valsts ugunsdzēsības un glābšanas dienests

Liepājas Būvvaldes vadītāja  
Agrita KULVANOVSKA

KURZEMES REĢIONA BRIGĀDES  
LIEPĀJAS 1. DAĻA

Ganību ielā 63/67, Liepāja, LV-3401; tālr.:63404484; fakss: 63425701; e-pasts: [liepajal@vugd.gov.lv](mailto:liepajal@vugd.gov.lv); [www.vugd.gov.lv](http://www.vugd.gov.lv)

*A Vitolam  
darbam*

*[Signature]*  
22.01.2020.

Liepājā

22.01.2020 Nr. 22/12.1-1.2/14

Liepājas pilsētas būvvalde  
Rožu iela 6, Liepāja  
LV-3401

Uz 14.01.2020 Nr. 32/23.

[Par nosacījumu sniegšanu

Valsts ugunsdzēsības un glābšanas dienesta Kurzemes reģiona brigādes (turpmāk - VUGD KRB) Liepājas 1.daļa ir saņēmusi Liepājas pilsētas būvvaldes 2020.gada 14.janvāra iesniegumu par nosacījumiem lokālpilnoņuma izstrādei zemesgabalam Raina ielā 5, Liepājā (kadastra Nr. 17000200334) (turpmāk – lokālpilnoņums).

Pamatojoties uz Būvniecības likumu, un Ministru kabineta 2014.gada 14.oktobra noteikumiem Nr. 628 "Noteikumi par pašvaldību teritorijas attīstības plānošanas dokumentiem" uzsākot lokālpilnoņuma izstrādi, VUGD KRB Liepājas 1. daļa uzskata par nepieciešamu paredzēt:

- ārējo ugunsdzēsības ūdensapgādi;
- ugunsdrošības atstarpes starp būvēm;
- ugunsdzēsības piebrauktuves pie būvēm;

atbilstoši spēkā esošajiem būvniecību reglamentējošiem normatīviem aktiem un ugunsdrošības prasībām.

Lokālpilnoņumā paredzēt atsevišķu sadaļu „Ugunsdrošība”, kurā aprakstīt augšminētos punktus šajā nosacījumā.

Komandieris  
virsleitnants

*[Signature]*  
J.Pošeiko

Lazdiņa, 63404485  
[inta.lazdiņa@vugd.gov.lv](mailto:inta.lazdiņa@vugd.gov.lv)





## "LIEPĀJAS ŪDENS"

Sabiedrība ar ierobežotu atbildību, vienotais reģ. Nr. 42103000897, telefons 63423417, fakss 63423417  
K.Valdemāra 12, Liepāja, LV-3401, Latvijas Republika

Liepājā, 2020. gada 28. janvārī Nr.8/3-6  
Uz 14.01.2020. Nr.32/2.3.

*A. Vitols*  
*darbam*

Liepājas Būvvaldes vadītāja  
Agris KULVANOVSKA

*[Signature]*  
*29.01.2020.*

LPPI „Liepājas pilsētas būvvalde”  
Rožu iela 6,  
Liepāja, LV-3401, Latvija

*nosacījumi lokālpārvaldes izstrādei Raina ielā 5, Liepājā*

SIA “Liepājas ūdens” lokālpārvaldes izstrādei zemesgabalam Raina ielā 5 lūdz ņemt vērā sekojošus nosacījumus:

- Ūdensvada izbūvi iebrauktuvē no Raina ielas. Pievienojuma vieta – d.100mm ūdensvads Raina ielā;
- Kanalizācijas tīklu pārbūvi/izbūvi. Pievienojuma vietas – d.500mm kanalizācijas kolektors Rīgas ielā vai d.300mm kanalizācijas kolektors Raina ielā pie krustojuma ar Kroņu ielu;
- Lietus notekūdeņu novadīšanai no ielu braucamās daļas un tai piegulošiem zemesgabaliem paredzēt lietus kanalizācijas kolektora izbūvi. Pievienojuma vieta – d.400mm lietus kanalizācijas kolektors Raina ielā pie krustojuma ar Rīgas ielu.

Pirms būvprojekta izstrādāšanas SIA “Liepājas ūdens” pieprasīt tehniskos noteikumus. Izstrādāto lokālpārvaldes izstrādi saskaņot SIA “Liepājas ūdens”.

Žaneta Trusova

tehniskās daļas vadītāja

*[Signature]*

M. Putniņš  
63484954



I:\VESTULES\TEHNISKA\TEHNNOT\2020\TEHN\UZNEMUMI\8.doc

Luminor Bank AS Latvijas filiāle  
Liepājas filiāle  
Kods RIKOLV2X  
Konta Nr. LV15RIKO0002010306502

AS SEB banka  
Liepājas filiāle  
Kods UNLALV2X  
Konta Nr. LV82UNLA0012010467064

AS Swedbank  
Liepājas filiāle  
Kods HABA LV22  
Konta Nr. LV64HABA0001408046222

SAŅEMTS ELEKTRONISKI



Akciju sabiedrība "Sadales tīkls"  
Šmerļa iela 1, Rīga, LV-1160, Latvija  
Reģ. Nr. 40003857687

Klientu serviss  
bezmaksas tālrunis: 8403  
e-pasts: st@sadalestikls.lv  
www.sadalestikls.lv

*A. Vitolam  
noteikumi*

Liepājas Būvvaldes vadītāja  
Agris KULVANOVSKA

*[Signature]*  
23.03.2020

Rīga  
15.01.2020 Nr. 30AT00-05/TN-4708  
Uz 15.01.2020 Nr.

Liepājas pilsētas pašvaldības iestāde  
"Liepājas pilsētas būvvalde"

buvvalde@liepaja.lv

### Nosacījumi lokālpilnvarojuma izstrādei zemesgabalam Raina ielā 5, Liepājā

#### 1. OBJEKTA RAKSTUROJUMS

- 1.1. Objekta atrašanās vieta: *Raina iela 5, Liepāja (17000200334)*
- 1.2. Objekta nosaukums: *Nosacījumi lokālpilnvarojuma izstrādei zemesgabalam Raina ielā 5, Liepājā*

#### 2. NORĀDĪJUMI LOKĀLPLĀNOJUMA IZSTRĀDEI

- 2.1. Plānojumā jāattēlo esošie un plānotie elektroapgādes objekti ((6-20)/0,4 kV apakšstacijas, 0,23 kV līdz 20 kV elektropārvades līnijas u. c. objekti), inženierkomunikāciju koridorus, kā arī atbilstošās aizsargjoslas, ja iespējams tās attēlot noteiktajā kartes mērogā (pielikumā obligāti jāpievieno grafisko attēlu (\*.pdf, \*.dwg, \*.dgn u. c.) ar esošajiem un plānotajiem energoapgādes objektiem noteiktā kartes mērogā);
- 2.2. Izstrādājamā lokālpilnvarojuma aptverošajā teritorijā *neatrodas* esošās AS "Sadales tīkls" piederošie elektroapgādes objekti (0,23 –20) kV elektropārvades līnijas, a./st., TP u. c. elektroietais);
- 2.3. Plānojumā norādīt, ka elektroapgādes projektēšana un būvniecība ir īpaša būvniecība, kura jāveic saskaņā ar MK noteikumiem Nr. 573 " Elektroenerģijas ražošanas, pārvades un sadales būvju būvnoteikumi";
- 2.4. Plānojuma teritorijā plānoto inženierkomunikāciju izvietojumam jāatbilst LBN 008-14 "Inženiertīklu izvietojums". Pie esošajiem un plānotajiem energoapgādes objektiem jānodrošina ērta piekļūšana AS "Sadales tīkls" personālam, autotransportam u. c. to tehnikai.
- 2.5. Plānojumos norādīt noteiktās aizsargjoslas gar elektriskajiem tīkliem, ko nosaka Aizsargjoslu likuma 16. pantā;
- 2.6. Izstrādājot plānojumu, iekļaut prasības par aprobežojumiem, kas noteikti saskaņā ar Aizsargjoslu likumu (īpaši 35. un 45. panta prasībām);
- 2.7. Plānojumā ietvert prasības par elektrotilku ekspluatāciju un drošību, kā arī prasības vides un cilvēku aizsardzībai, ko nosaka MK noteikumi Nr. 982 "Enerģētikas infrastruktūras objektu aizsargjoslu noteikšanas metodika" – 3.,8. – 11. punkts;



- 2.8. Elektroenerģijas lietotāju elektroapgādes kārtību, elektroenerģijas tirgotāja un elektroenerģijas sistēmas operatora un lietotāja tiesības un pienākumus elektroenerģijas piegādē un lietošanā nosaka MK noteikumi Nr. 50 "Elektroenerģijas tirdzniecības un lietošanas noteikumi";
- 2.9. Jaunu elektroietaišu pieslēgšana un atļautās slodzes palielināšana AS "Sadales tīkls" notiek saskaņā ar Sabiedrisko pakalpojumu regulēšanas komisijas padomes lēmumu "Sistēmas pieslēguma noteikumiem elektroenerģijas sistēmas dalībniekiem";
- 2.10. Plānojuma paskaidrojošā daļā lūdzam iekļaut informāciju, ko nosaka Enerģētikas likuma 19., 191, 23. un 24. pants;
- 2.11. Veicot jebkādas darbus/darbības aizsargjoslās, kuru dēļ nepieciešams objektus aizsargāt, tie jāveic pēc saskaņošanas ar attiecīgā objekta īpašnieku;
- 2.12. Plānojumu grafiskās daļas kartes mērogi: 1:2000 līdz 1:10000;
- 2.13. Lokālpārvaldībām izmantot Latvijas ģeodēziskajā koordinātu sistēmā LKS 92 TM izstrādātu topogrāfisko karti (ne vecāku par pieciem gadiem ar mēroga nenoteiktību 1:2000 līdz 1:10000);
- 2.14. Pirms plānojuma iesniegšanas publiskajai apspriešanai un tā augšupielādes TAPIS sistēmā, plānojumu ar elektroapgādes tehnisko risinājumu elektroniskā formātā iesniegt portālā [saskano.sadalestikls.lv](http://saskano.sadalestikls.lv);
- 2.15. Plānojuma atzinums tiks sagatavots pēc pieprasījuma iesnieguma saņemšanas;
- 2.16. Nosacījumi derīgi *divus gadus* no to apstiprināšanas dienas.

*Šis dokuments ir parakstīts ar drošu elektronisko parakstu un satur laika zīmogu.*

Daļas vadītājs: Māris Bērziņš

Sagatavoja: *Gints Jakobsons*  
Tel. 8403

SABIEDRĪBA AR IEROBEŽOTU ATBILDĪBU  
Reģistrācijas Nr. 42103035386



## LIEPĀJAS ENERĢIJA

www.liepajasenerģija.lv

LUDVIĶA IELĀ 15, LIEPĀJĀ, LV - 3401  
Telefons: 634 25904. Fax: 634 25606.  
E - mail: info@liepajasenerģija.lv

20.01.2020 Nr. 01.12/14.2  
uz 14.01.2020 Nr. 32/2.3.

Liepājas pilsētas pašvaldības iestādei  
"Liepājas pilsētas būvvaldei"  
Rožu ielā 6, Liepāja, LV3401

*A. Vitāns*  
darbam

Par nosacījumiem lokālpārņemumu izstrādei  
Liepājas pilsētas domes lēmumam Nr.533

Liepājas Būvvaldes vadītāja  
Agris KULVANOVSKA

*Agris Kulvanovska*  
27.01.2020.

SIA "Liepājas enerģija" informē, ka norādītajā īpašumā Raiņa ielā 5, Liepājā (kad. nr. 1700 020 0334), atrodas SIA "Liepājas enerģija" piederošas siltumtrase.

Izstrādājot lokālpārņemumu zemesgabalam Raiņa ielā 5, Liepājā ievērot sekojošus nosacījumus:

- 1) paredzēt siltumtrašu inženierkomunikāciju koridoros atbilstoši Latvijas standartu (LVS), Latvijas republikas būvnormatīva LBN 008-14 "Inženiertīklu izvietojums" un citu spēkā esošo normatīvo dokumentu prasībām;
- 2) saglabāt esošo siltumtrasi un augstumu atzīmes;
- 3) ievērot esošās siltumtrases aizsargjoslas;
- 4) izstrādāto lokālpārņemumu saskaņot ar SIA "Liepājas enerģiju".

Tehniskās daļas vadītājs

R.Trinīte  
63425676

M.Reinfelds







SAŅEMTS ELEKTRONISKI

Akciju sabiedrība "Gaso"  
Vienotais reģ. Nr. 40203108921  
Vagonu iela 20, Rīga, LV-1009  
Tālr. 155, info@gaso.lv, www.gaso.lv

Rīgā  
Datums skatāms laika zīmogā. Nr.15.1-2/2826  
Uz 14.01.2020. Nr.32/2.3

LIEPĀJAS PILSĒTAS BŪVVALDEI  
Rožu iela 6,  
Liepāja, LV-3401  
buvvalde@liepaja.lv

**Par nosacījumiem lokālpilnvarotā zemesgabalam  
Raina iela 5, Liepājā**

Atbildot uz iesniegumu par nosacījumiem lokālpilnvarotā zemesgabalam Raina iela 5, Liepājā, kadastra apzīmējums 17000200334, akciju sabiedrība "Gaso" (turpmāk - Sabiedrība) informē, ka teritorijā, kurai paredzēts izstrādāt lokālpilnvarotājumu, atrodas gāzesvads ar spiedienu līdz 0.005 MPa un spiediena regulēšanas iekārta (MR).

Informāciju par esošo gāzesvadu un gāzes iekārtu novietnēm var saņemt Sabiedrības Liepājas iecirknī, Vecā Ostmalā 16/18, Liepājā, tālrunis 63404004.

Izstrādājot lokālpilnvarotājumu, nepieciešams:

- 1) lokālpilnvarotājumā uzrādīt esošā gāzesvada un MR novietni;
- 2) ja plānoti gāzes patērētāji, tad paredzēt iespējas gāzes pievadu ar spiedienu līdz 0.005 MPa izbūvei katram patērētājam atsevišķi atbilstoši Latvijas standartu (LVS), Aizsargjoslu likuma, Latvijas būvnormatīva **LBN 008-14 „Inženiertīklu izvietojums”** prasībām;
- 3) izstrādātā lokālpilnvarotājuma grafiskās daļas vektordatus (zemesgabalu sadalījums, inženiertehnisko komunikāciju izvietojuma shēma) **dwg formātā** iesniegt Sabiedrības Gāzapgādes attīstības departamenta Perspektīvās attīstības daļā atzinuma saņemšanai.

Komerpcilnvarnieks  
Gāzapgādes attīstības departamenta  
Perspektīvās attīstības daļas vadītājs

Uldis Kocers

DOKUMENTS PARAKSTĪTS AR DROŠU ELEKTRONISKO PARAKSTU UN SATUR LAIKA  
ZĪMOGU

Elita Zaltāne 67041724  
Elita.Zaltane@gaso.lv



SAŅEMTS ELEKTRONISKI



Liepājas pilsētas pašvaldības iestāde  
"Komunālā pārvalde"

Ulīša iela 44, Liepāja, LV-3401, tālr. +371 63480965, komunala.parvalde@liepaja.lv, www.liepaja.lv

14.02.2020. Nr. 78/1.4.  
Uz 14.01.2020 Nr. 32/2.3.

Liepājas pilsētas pašvaldības iestāde  
"Liepājas pilsētas Būvvalde"  
Rožu iela 6  
Liepāja, LV-3401

Par nosacījumiem lokālpārvaldes izstrādei

Izstrādājot lokālpārvaldes zemesgabalam Raiņa ielā 5 (kadastra Nr.1700 020 0334) ņemt vērā sekojošo:

- 1) Piebraucamais ceļš zemesgabalam ir Raiņa ielas (zemes vienības kadastra apzīmējums 1700 020 0490) strupceļš, šajā sakarā paredzēt iespējami ērtāko autotransporta apgriešanās laukumu;
- 2) Zemesgabalam paredzēt kopīgu lietuvu ūdens novadīšanas sistēmu ar tecēšanas virzienu uz Raiņa ielu, šobrīd tiek projektēts Raiņa ielas lietuvu ūdens kolektors posmam starp Rīgas ielu un Jelgavas ielu.

VADĪTĀJS

Jānis Neimanis

Muižulis 63407289  
egils.muizulis@liepaja.lv

Šis dokuments ir parakstīts ar drošu elektronisko parakstu un satur laika zīmogu



SAŅEMTS ELEKTRONISKI  
(e-adrese)



Liepājas pilsētas dome

Rožu iela 6, Liepāja, LV-3401, tālrunis: 63404750, e-pasts: pasts@liepaja.lv, www.liepaja.lv

24.01.2020. Nr. 207/2.19.2.  
Uz --- Nr. ---

Liepājas Būvvaldes vadītāja  
Agris KULVANOVSKA

*A. Vitolam  
darbam*

*[Signature]*  
24.01.2020

Liepājas pilsētas pašvaldības  
iestāde "Liepājas Pilsētas  
Būvvalde"  
Rožu iela 6  
Liepāja, LV-3401

Par nosacījumiem lokālpārņojuma izstrādei

Liepājas pilsētas pašvaldības administrācijas Vides nodaļa ir izskatījusi Liepājas pilsētas pašvaldības iestādes "Liepājas pilsētas būvvalde" 2020. gada 14. janvāra vēstuli Nr. 33/2.3. "Par nosacījumiem lokālpārņojuma izstrādei", kurā lūgts sniegt nosacījumus un izvirzīt konkrētas prasības lokālpārņojuma izstrādei zemes gabalam Raina ielā 5, Liepājā (turpmāk – Lokālpārņojums) un tā neizvirza īpašus nosacījumus Lokālpārņojuma izstrādei.

VIDES NODAĻAS VADĪTĀJS

Dace Liepniece-Liepiņa

Emsiņa  
rita.emsina@liepaja.lv



Šis dokuments ir parakstīts ar drošu elektronisko parakstu un satur laika zīmogu



Liepājas Būvvaldes vadītāja  
Agrita KULVANOVSKA

SAŅEMTS ELEKTRONISKI

A. Vitālam  
darbam

## Veselības inspekcija

11-02-2020

Klijānu iela 7, Rīga, LV-1012, faktiskā adrese: Pilsētas laukums 4, Kuldīga, Kuldīgas nov., LV-3301  
tālrunis/fakss: 63323799, e-pasts: kurzeme@vi.gov.lv, www.vi.gov.lv

### NOSACĪJUMI TERITORIJAS PLĀNOJUMAM

Kuldīgā

Nr. 4.6.1.-10. /

Liepājas pilsētas būvvaldes  
vadītājas vietniekam  
Arvīdam Vitālam  
buvvalde@liepaja.lv

<b>1. Objekta nosaukums:</b> Lokālpārvaldības, kas groza Liepājas pilsētas teritorijas plānojumu zemesgabalam Raina ielā 5, Liepājā, izstrāde (turpmāk – Lokālpārvaldības)
<b>2. Objekta adrese:</b> Raina iela 5, kadastra numurs 1700 020 0334, Liepāja
<b>3. Objekta īpašnieks:</b> Liepājas pilsētas pašvaldība, Rožu iela 6, Liepāja, LV – 3401
<b>4. Iesniegtie dokumenti:</b> 4.1. Liepājas pilsētas pašvaldības iestādes „Liepājas pilsētas būvvalde” 14.01.2020. vēstule Nr. 33/2.3. „Par nosacījumiem lokālpārvaldības izstrādei” (turpmāk – Vēstule). 4.2. Liepājas pilsētas domes 2019.gada 19.decembra lēmums Nr. 533 (protokols Nr.14, 69. §) „Par lokālpārvaldības, kas groza Liepājas pilsētas teritorijas plānojumu zemesgabalam Raina ielā 5, Liepājā, izstrādes uzsākšanu, darba uzdevuma un izstrādes vadītāja apstiprināšanu” un 2.pielikums Liepājas pilsētas domes 2019.gada 19.decembra lēmumam Nr. 533 „Darba uzdevums Lokālpārvaldības, kas groza Liepājas pilsētas teritorijas plānojumu zemesgabalam Raina ielā 5, Liepājā”
<b>5. Apsekojums veikts:</b> Apsekojums netika veikts. Nosacījumi sagatavoti, pamatojoties uz iesniegto dokumentu izskatīšanas rezultātiem
<b>6. Apsekojumā piedalījās:</b> -
<b>7. Konstatēts:</b> Lokālpārvaldības izstrāde paredzēta zemesgabalam Raina ielā 5, kadastra numurs 1700 020 0334, Liepājā, zemesgabala platība ~2402 m <sup>2</sup> (turpmāk – Lokālpārvaldības teritorija). Liepājas pilsētas teritorijas plānojumā noteiktais Lokālpārvaldības teritorijas plānotais (atļautais) zemes izmantošanas veids ir Sabiedrisko iestāžu apbūves teritorija (P). Lokālpārvaldības izstrādes mērķis ir sekmēt un nodrošināt ilglaicīgu Liepājas pašvaldībai piederošā nekustamā īpašuma izmantošanu saskaņā ar teritorijas plānojuma nosacījumiem. Lokālpārvaldības izstrādes uzdevumi: -ar Lokālpārvaldības pamatot Liepājas pilsētas teritorijas plānojumā noteiktās (atļautās) teritorijas izmantošanas grozījumu nepieciešamību, ņemot vērā Liepājas ilgtspējīgas attīstības stratēģiju līdz 2030.gadam; -Lokālpārvaldības izvērtēt lokālpārvaldības teritoriju un apkārtējās teritorijas attīstības tendences; - ar Lokālpārvaldības grozīt teritorijas plānojumā noteikto (atļauto) izmantošanu no Sabiedrisko iestāžu apbūves teritorijas (P) uz Mazstāvu dzīvojamās apbūves teritoriju (DzM), lai īstenotu un nodrošinātu nekustamā īpašuma racionālu izmantošanu ne tikai pašvaldības funkciju realizēšanai; -sniegt priekšlikumus perspektīvās apbūves attīstībai; -izvērtēt inženiertehniskās infrastruktūras nodrošinājuma atbilstību teritorijas perspektīvajai attīstībai.
<b>8. NOSACĪJUMI.</b>

LIEPĀJAS PĪLSĒTAS BŪVVALDE  
SAŅEMTS  
DATUMS 11.02.2020  
REG.NR. 321/23

DOKUMENTS PARAKSTĪTS AR DROŠU ELEKTRONISKO PARAKSTU, KAS SATUR LAIKA ZĪMOGU

F448-v1

**8.1.** Izvērtējot Vēstulei pievienoto informāciju, konstatēts, ka Lokālpārvaldības zemes vienībai Raina ielā 5, Liepājā, izstrādes mērķis ir sekmēt un nodrošināt ilglaicīgu Liepājas pašvaldībai piederošā nekustamā īpašuma izmantošanu saskaņā ar teritorijas plānojuma nosacījumiem, ņemot vērā Liepājas ilgtspējīgas attīstības stratēģiju līdz 2030.gadam. Ar Lokālpārvaldības zemes vienībai paredzēts grozīt teritorijas plānojumā noteikto (atļauto) teritorijas izmantošanu no Sabiedrisko iestāžu apbūves teritorijas (P) uz Mazstāvu dzīvojamās apbūves teritoriju (DzM), t.sk. sniegt priekšlikumus perspektīvās apbūves attīstībai un izvērtēt inženiertehniskās infrastruktūras nodrošinājumu. Līdz ar to Lokālpārvaldības zemes vienībai neparedz likuma „Par ietekmes uz vidi novērtējumu” 1. un 2.pielikumā noteikto darbību īstenošanu.

Pamatojoties uz šajā punktā minēto Inspekcija neuzstāj uz ietekmes uz vidi stratēģiskā novērtējuma procedūras piemērošanu attīstības plānošanas dokumenta „Lokālpārvaldības zemes vienībai Raina ielā 5, Liepājā” izstrādei.

**8.2. Lokālpārvaldības zemes vienībai izstrādes gaitā:**

1. Ievērot LR 13.10.2011. „Teritorijas attīstības plānošanas likums” un saistošo noteikumu prasības, t.sk. Ministru kabineta 14.10.2014. noteikumu Nr. 628 „Noteikumi par pašvaldību teritorijas attīstības plānošanas dokumentiem”, Ministru kabineta 30.04.2013. noteikumu Nr. 240 „Vispārīgie teritorijas plānošanas, izmantošanas un apbūves noteikumi” (turpmāk – Noteikumi Nr. 240) prasības.

2. Ievērot universālā dizaina principu, lai nodrošinātu vides pieejamību personām ar funkcionāliem traucējumiem atbilstoši Noteikumu Nr. 240, 3.punkta prasībām.

3. Plānojot teritorijas izmantošanu un apbūvi, ievērot Aizsargjoslu likumā noteiktos darbības aprobežojumus aizsargjoslās.

3. Minimālos attālumus starp ēkām plānot atbilstoši LBN 211-15 „Dzīvojamās ēkas”, 3.5. apakšnodaļas „Prasības dzīvojamo ēku izvietojumam teritorijā” prasībām. Ēku izvietojumu, to savstarpējos attālumus un orientāciju plānot tā, lai tiktu nodrošinātas dzīvojamo telpu izsauļojuma, apgaismojuma prasības atbilstoši LBN 211-15 „Dzīvojamās ēkas”, 3.6.apakšnodaļas „Telpu insolācija un dabiskais apgaismojums” prasībām.

4. Transporta plūsmas organizāciju plānot tā, lai apbūves teritorijā netiktu pārsniegti vides trokšņa robežlielumi atbilstoši Ministru kabineta 07.01.2014. noteikumu Nr. 16 „Trokšņa novērtēšanas un pārvaldības kārtība” prasībām.

5. Teritorijas inženiertehniskās apgādes nodrošināšanu plānot atbilstoši Noteikumu Nr.240 – 8.apakšnodaļas „Inženiertehniskās apgādes tīkli un objekti” prasībām.

Plānot apbūves pieslēgumu kopīgajiem centralizētajiem ūdensapgādes tīkliem. Paredzēt dzeramā ūdens kvalitātes atbilstības nodrošināšanu Ministru kabineta 14.11.2017. noteikumos Nr. 671 „Dzeramā ūdens obligātās nekaitīguma un kvalitātes prasības, monitoringa un kontroles kārtība” noteiktajām prasībām.

Noteikumu savākšanu un apsaimniekošanu plānot atbilstoši Noteikumu Nr. 240, 8.2.apakšnodaļas „Noteikumu savākšana” prasībām.

6. Plānojot jaunu apbūvi, paredzēt Noteikumu Nr. 240, 8.5.apakšnodaļas „Atkritumu savākšanas vietas” prasību ievērošanu.

Sabiedrības veselības departamenta  
Kurzemes kontroles nodaļas vadītāja

Inta Leīte

Svetlana Jupina, 26481579  
svetlana.jupina@vi.gov.lv

DOKUMENTS PARAKSTĪTS AR DROŠU ELEKTRONISKO PARAKSTU, KAS SATUR LAIKA ZĪMOGU

00000001

### 5.3. ATKĀRTOTI SAŅEMTIE NOSACĪJUMI (JC)



Valsts vides dienests

#### KURZEMES REĢIONĀLĀ VIDES PĀRVALDE

Jaunā ostmaļa 2a, Liepāja, LV-3401, tālr. 63424826 | Dārzu iela 2, Ventspils, LV-3601, tālr. 63625332  
e-pasts: kurzeme@vvd.gov.lv, www.vvd.gov.lv

Liepājā

28.01.2021 Nr. 11.2/354/KU/2021  
Uz 23.12.2020. iesniegumu Nr. 894/2.3

**Liepājas pilsētas pašvaldības iestāde**  
**"Liepājas pilsētas būvvalde"**  
buvvalde@liepaja.lv

#### Par atkārtotiem nosacījumiem lokālpārvaldes izstrādei Raina iela 5

Valsts vides dienesta Kurzemes reģionālā vides pārvalde (turpmāk – Pārvalde) saņēma Liepājas pilsētas pašvaldības iestādes "Liepājas pilsētas būvvalde" iesniegumu ar pielikumiem, kurā lūgts atkārtoti sniegt nosacījumus un izvirzīt konkrētas prasības lokālpārvaldes izstrādei, kas groza Liepājas pilsētas teritorijas plānojumu zemesgabalam Raina ielā 5, Liepājā, kā arī sniegt viedokli par plānošanas dokumenta īstenošanas iespējamo ietekmi uz vidi un ietekmes uz vidi stratēģiskā novērtējuma nepieciešamību ņemot vērā veiktos grozījumus Darba uzdevumā.

Darba uzdevuma grozījumos pateikts, ka ar lokālpārvaldes izstrādi grozīs teritorijas plānojumā noteikto funkcionālo zonu no Sabiedrisko iestāžu apbūves teritorijas (P) uz Jauktas centra apbūves teritoriju (JC), lai īstenotu un nodrošinātu nekustamā īpašuma racionālu izmantošanu ne tikai pašvaldības funkciju realizēšanai.

Pamatojoties uz 2014. gada 14. oktobra Ministru kabineta noteikumu Nr. 628 „Noteikumi par pašvaldību teritorijas attīstības plānošanas dokumentiem” 56.1. un 56.2. apakšpunktu, Pārvalde:

1. Norāda, ka lokālpārvaldes izstrādei var izmantot:
  - 1.1. Valsts SIA „Latvijas Vides, ģeoloģijas un meteoroloģijas centrs” ([www.meteo.lv](http://www.meteo.lv)) tīmekļvietnes datus par piesārņotām un potenciāli piesārņotām vietām; klimatisko, meteoroloģisko un hidroloģisko informāciju, informāciju par gaisa un ūdens kvalitāti.
  - 1.2. Valsts vides dienesta ([www.vvd.gov.lv](http://www.vvd.gov.lv)) tīmekļvietnes datus par ūdens resursu lietošanas un dabas resursu lietošanas objektiem, A, B un C kategorijas piesārņojošas darbības objektiem.
  - 1.3. Dabas aizsardzības pārvaldes ([www.daba.gov.lv](http://www.daba.gov.lv)) tīmekļvietnes datus par īpaši aizsargājamo sugu un biotopu mikrolicgumiem, īpaši aizsargājāmām dabas teritorijām, aizsargājamo augu sugu atradnēm, īpaši aizsargājamiem un retiem kokiem.
2. Sniedz nosacījumus lokālpārvaldes izstrādei:

- 2.1. Veikt lokālpilnoņuma izstrādi atbilstoši Teritorijas attīstības plānošanas likuma, Ministru kabineta 2014. gada 14. oktobra noteikumu Nr. 628 „Noteikumi par pašvaldības teritorijas attīstības plānošanas dokumentiem”, Ministru kabineta 2013. gada 30. aprīļa noteikumu Nr. 240, „Vispārīgie teritorijas plānošanas, izmantošanas un apbūves noteikumi”, Liepājas pilsētas pašvaldības saistošo noteikumu prasībām.
- 2.2. Lokālpilnoņumam ir jāatbilst pašvaldības ilgtermiņa attīstības stratēģijai.
- 2.3. Lokālpilnoņumā ietvert funkcionālā zonējuma izmaiņu pamatojumu.
- 2.4. Izvērtēt teritorijas inženierkomunikāciju atbilstību teritorijas attīstības vajadzībām un plānot perspektīvo izvietojumu.
- 2.5. Atzīmēt teritorijas plānojumā noteiktās aizsargjoslas un aprobeņojumus atbilstoši Aizsargjoslu likuma prasībām.

Pamatojoties uz 2004. gada 23. marta Ministru kabineta noteikumu Nr. 157 „Kārtība, kādā veicams ietekmes uz vidi stratēģiskais novērtējums” 5. punktu, Pārvalde uzskata, ka lokālpilnoņumam nav nepieciešams veikt ietekmes uz vidi stratēģisko novērtējumu, jo tas attiecas uz nelielu teritoriju, netiek plānotas likuma „Par ietekmes uz vidi novērtējumu” 1. un 2. pielikumā minētās darbības, nav paredzama būtiska ietekme uz vidi un lokālpilnoņuma teritorijā neatrodas īpaši aizsargājamas dabas teritorijas.

Direktore

E. Mahta

ŠIS DOKUMENTS IR PARAKSTĪTS AR DROŠU ELEKTRONISKO PARAKSTU  
UN SATUR LAIKA ZĪMOGU

Iveta Siltāne 63489582  
iveta.siltane@vvd.gov.lv



**Liepājas pilsētas pašvaldības iestāde**  
**"Nekustamā īpašuma pārvalde"**

Peldu iela 5, Liepāja, LV-3401, tālr. +371 63404708, nip@liepaja.lv, www.liepaja.lv

06.01.2021. Nr. 18/1.11.  
Uz 23.12.2020 Nr. 893/2.4.

Liepājas pilsētas pašvaldības iestāde  
Liepājas pilsētas būvvalde  
Peldu iela 5, Liepāja, LV-3401

Par lokālpilnvarotņu likuma izstrādi, Liepājā  
(Raiņa iela 5, Liepāja)

Liepājas pilsētas pašvaldības iestāde "Nekustamā īpašuma pārvalde" (turpmāk – Pārvalde), izskatījusi Liepājas pilsētas pašvaldības iestādes "Liepājas pilsētas būvvalde" (turpmāk – Būvvalde) 2020.gada 23.decembra vēstuli Nr.893/2.4. "Par atkārtotu nosacījumu pieprasīšanu lokālpilnvarotņu likuma izstrādei".

Ievērojot veiktos grozījumus lokālpilnvarotņu likuma Darba uzdevuma 3.3.apakšpunktā (2.pielikums Būvvaldes 2019.gada 19.decembra lēmumam Nr.533 "Par lokālpilnvarotņu likuma, kas groza Liepājas pilsētas teritorijas plānojumu zemesgabalam Raiņa ielā 5, Liepājā, izstrādes uzsākšanu, darba uzdevuma un izstrādes vadītāja apstiprināšanu", Pārvaldei nav iebildumu un īpašu nosacījumu lokālpilnvarotņu likumā paredzētā zemes izmantošanas veida noteikšanai lokālpilnvarotņu likuma teritorijai.

VADĪTĀJS

Māris Egmanis

Krivcova 63404753  
inga.krivcova@liepaja.lv

Šis dokuments ir parakstīts ar drošu elektronisko parakstu un satur laika zīmogu





Valsts ugunsdzēsības un glābšanas dienests

KURZEMES REĢIONA BRIGĀDES  
LIEPĀJAS 1. DAĻA

Ganību ielā 63/67, Liepāja, LV-3401; tālr.: 63404484; fakss: 63425701; e-pasts: [liepaja1@vugd.gov.lv](mailto:liepaja1@vugd.gov.lv); [www.vugd.gov.lv](http://www.vugd.gov.lv)

Liepājā

08.01.2021. Nr. 22/12.1-1.2/3

Liepājas pilsētas būvvalde  
Rožu iela 6, Liepāja  
LV-3401

Uz \_\_\_\_\_ Nr. \_\_\_\_\_

Par atkārtotu nosacījumu sniegšanu

Valsts ugunsdzēsības un glābšanas dienesta Kurzemes reģiona brigādes (turpmāk - VUGD KRB) Liepājas 1.daļa ir saņēmusi Liepājas pilsētas būvvaldes 2020.gada 23.decembra iesniegumu, kurš VUGD KRB Liepājas 1.daļā reģistrēts ar Nr.22/12.1-1.1/372, par nosacījumiem lokālpilnoījuma izstrādei zemesgabalam Raiņa ielā 5, Liepājā (kadastra Nr. 17000200334) (turpmāk – lokālpilnoījums).

Pamatojoties uz Būvniecības likumu, un Ministru kabineta 2014.gada 14.oktobra noteikumiem Nr. 628 "Noteikumi par pašvaldību teritorijas attīstības plānošanas dokumentiem" uzsākot lokālpilnoījuma izstrādi, VUGD KRB Liepājas 1. daļa uzskata par nepieciešamu paredzēt:

- ārējo ugunsdzēsības ūdensapgādi;
- ugunsdrošības atstarpes starp būvēm;
- ugunsdzēsības piebrauktuves pie būvēm;

atbilstoši spēkā esošajiem būvniecību reglamentējošiem normatīviem aktiem un ugunsdrošības prasībām.

Lokālpilnoījumā paredzēt atsevišķu sadaļu „Ugunsdrošība”, kurā aprakstīt augšminētos punktus šajā nosacījumā.

VUGD KRB Liepājas 1.daļai nav papildus nosacījumi un prasības saistībā uz veiktajiem grozījumiem lokālpilnoījuma izstrādei.

Komandieris  
kapteinis

  
J.Pošeiko

Lazdiņa, 63404485  
[inta.lazdiņa@vugd.gov.lv](mailto:inta.lazdiņa@vugd.gov.lv)





## "LIEPĀJAS ŪDENS"

Sabiedrība ar ierobežotu atbildību, vienotais reģ. Nr. 42103000897, telefons 63423417, fakss 63423417  
K. Valdemāra 12, Liepāja, LV-3401, Latvijas Republika

Liepājā, 2020. gada 4. janvārī Nr.1/3-6  
Uz 23.12.2020. Nr.893/2.4.

LPPI „Liepājas pilsētas būvvalde”  
Peldu iela 5,  
Liepāja, LV-3401, Latvija

### *nosacījumi lokālpārvaldes izstrādei Raina ielā 5, Liepājā*

SIA “Liepājas ūdens” lokālpārvaldes izstrādei zemesgabalam Raina ielā 5 lūdz ņemt vērā sekojošus nosacījumus:

- Ūdensvada izbūvi iebrauktuvē no Raina ielas. Pievienojuma vieta – d.100mm ūdensvads Raina ielā;
- Kanalizācijas tīklu pārbūvi/izbūvi. Pievienojuma vietas – d.500mm kanalizācijas kolektors Rīgas ielā vai d.300mm kanalizācijas kolektors Raina ielā pie krustojuma ar Kroņu ielu;
- Lietus notekūdeņu novadīšanai no ielu braucamās daļas un tai piegulošiem zemesgabaliem paredzēt lietus kanalizācijas kolektora izbūvi. Pievienojuma vieta – d.400mm lietus kanalizācijas kolektors Raina ielā pie krustojuma ar Rīgas ielu.

Pirms būvprojekta izstrādāšanas SIA “Liepājas ūdens” pieprasīt tehniskos noteikumus. Izstrādāto lokālpārvaldes izstrādi saskaņot SIA “Liepājas ūdens”.

Žaneta Trusova

tehniskās daļas vadītāja

M. Putniņš  
63484954

E:\VESTULES\TEHNISKA\TEHNNOT\2021\TEHN\UZNEMUMI\1.doc

Luminor Bank AS Latvijas filiāle  
Liepājas filiāle  
Kods RIKOLV2X  
Konta Nr. LV15RIKO0002010306502

AS SEB banka  
Liepājas filiāle  
Kods UNLALV2X  
Konta Nr. LV82UNLA0012010467064

AS Swedbank  
Liepājas filiāle  
Kods HABA LV22  
Konta Nr. LV64HABA0001408046222



Akciju sabiedrība "Sadalestīkls"  
Šmerļa iela 1, Rīga, LV-1160, Latvija  
Reģ. Nr. 40003857687

Klientu serviss  
bezmaksas tālrunis: 8403  
e-pasts: st@sadalestikls.lv  
www.sadalestikls.lv

Rīga  
Datumu skatīt dokumenta paraksta laika zīmogā  
Nr. 30AT00-05/TN-17637  
Uz 28.12.2020 Nr.

Liepājas pilsētas pašvaldības iestāde  
"Liepājas pilsētas būvvalde"  
buvvalde@liepaja.lv

## Nosacījumi lokālpārplānojuma izstrādei

### 1. OBJEKTA RAKSTUROJUMS

- 1.1. Objekta atrašanās vieta: *Raiņa iela 5, Liepāja (17000200334)*
- 1.2. Objekta nosaukums: *Nosacījumi lokālpārplānojuma izstrādei Raiņa ielā 5, Liepājā*

### 2. NORĀDĪJUMI LOKĀLPLĀNOJUMA IZSTRĀDEI

- 2.1. Plānojumā jāattēlo esošie un plānotie elektroapgādes objekti ((6-20)/0,4 kV apakšstacijas, 0,23 kV līdz 20 kV elektropārvades līnijas u. c. objekti), inženierkomunikāciju koridorus, kā arī atbilstošās aizsargjoslas, ja iespējams tās attēlot noteiktajā kartes mērogā (pielikumā obligāti jāpievieno grafisko attēlu (\*.pdf, \*.dwg, \*.dgn u. c.) ar esošajiem un plānotajiem energoapgādes objektiem noteiktā kartes mērogā);
- 2.2. Izstrādājamā lokālpārplānojuma aptverošajā teritorijā *atrodas* esošās AS "Sadalestīkls" piederošie elektroapgādes objekti (0,23 –20) kV elektropārvades līnijas, a./st., TP u. c. elektroietaisies);
- 2.3. Plānojumā norādīt, ka elektroapgādes projektēšana un būvniecība ir īpaša būvniecība, kura jāveic saskaņā ar MK noteikumiem Nr. 573 "Elektroenerģijas ražošanas, pārvades un sadales būvju būvnoteikumi";
- 2.4. Plānojuma teritorijā plānoto inženierkomunikāciju izvietojumam jāatbilst LBN 008-14 "Inženiertīklu izvietojums". Pie esošajiem un plānotajiem energoapgādes objektiem jānodrošina ērta piekļūšana AS "Sadalestīkls" personālam, autotransportam u. c. to tehnikai.
- 2.5. Plānojumos norādīt noteiktās aizsargjoslas gar elektriskajiem tīkliem, ko nosaka Aizsargjoslu likuma 16. pantā;
- 2.6. Izstrādājot plānojumu, iekļaut prasības par aprobežojumiem, kas noteikti saskaņā ar Aizsargjoslu likumu (īpaši 35. un 45. panta prasībām);
- 2.7. Plānojumā ietvert prasības par elektrotīklu ekspluatāciju un drošību, kā arī prasības vides un cilvēku aizsardzībai, ko nosaka MK noteikumi Nr. 982 "Enerģētikas infrastruktūras objektu aizsargjoslu noteikšanas metodika" – 3.,8. – 11. punkts;
- 2.8. Elektroenerģijas lietotāju elektroapgādes kārtību, elektroenerģijas tirgotāja un elektroenerģijas sistēmas operatora un lietotāja tiesības un pienākumus elektroenerģijas piegādē

un lietošanā nosaka MK noteikumi Nr. 50 "Elektroenerģijas tirdzniecības un lietošanas noteikumi";

2.9. Jaunu elektroietaišu pieslēgšana un atļautās slodzes palielināšana AS "Sadales tīkls" notiek saskaņā ar Sabiedrisko pakalpojumu regulēšanas komisijas padomes lēmumu "Sistēmas pieslēguma noteikumiem elektroenerģijas sistēmas dalībniekiem";

2.10. Plānojuma paskaidrojošā daļā lūdzam iekļaut informāciju, ko nosaka Enerģētikas likuma 19., 191, 23. un 24. pants;

2.11. Veicot jebkādas darbus/darbības aizsargjoslās, kuru dēļ nepieciešams objektus aizsargāt, tie jāveic pēc saskaņošanas ar attiecīgā objekta īpašnieku;

2.12. Plānojumu grafiskās daļas kartes mērogi: 1:2000 līdz 1:10000;

2.13. Lokālpārplānojumiem izmantot Latvijas ģeodēziskajā koordinātu sistēmā LKS 92 TM izstrādātu topogrāfisko karti (ne vecāku par pieciem gadiem ar mēroga nenoteiktību 1:2000 līdz 1:10000);

2.14. Pirms plānojuma iesniegšanas publiskajai apspriešanai un tā augšupielādes TAPIS sistēmā, plānojumu ar elektroapgādes tehnisko risinājumu elektroniskā formātā iesniegt portālā [saskano.sadalestikls.lv](http://saskano.sadalestikls.lv);

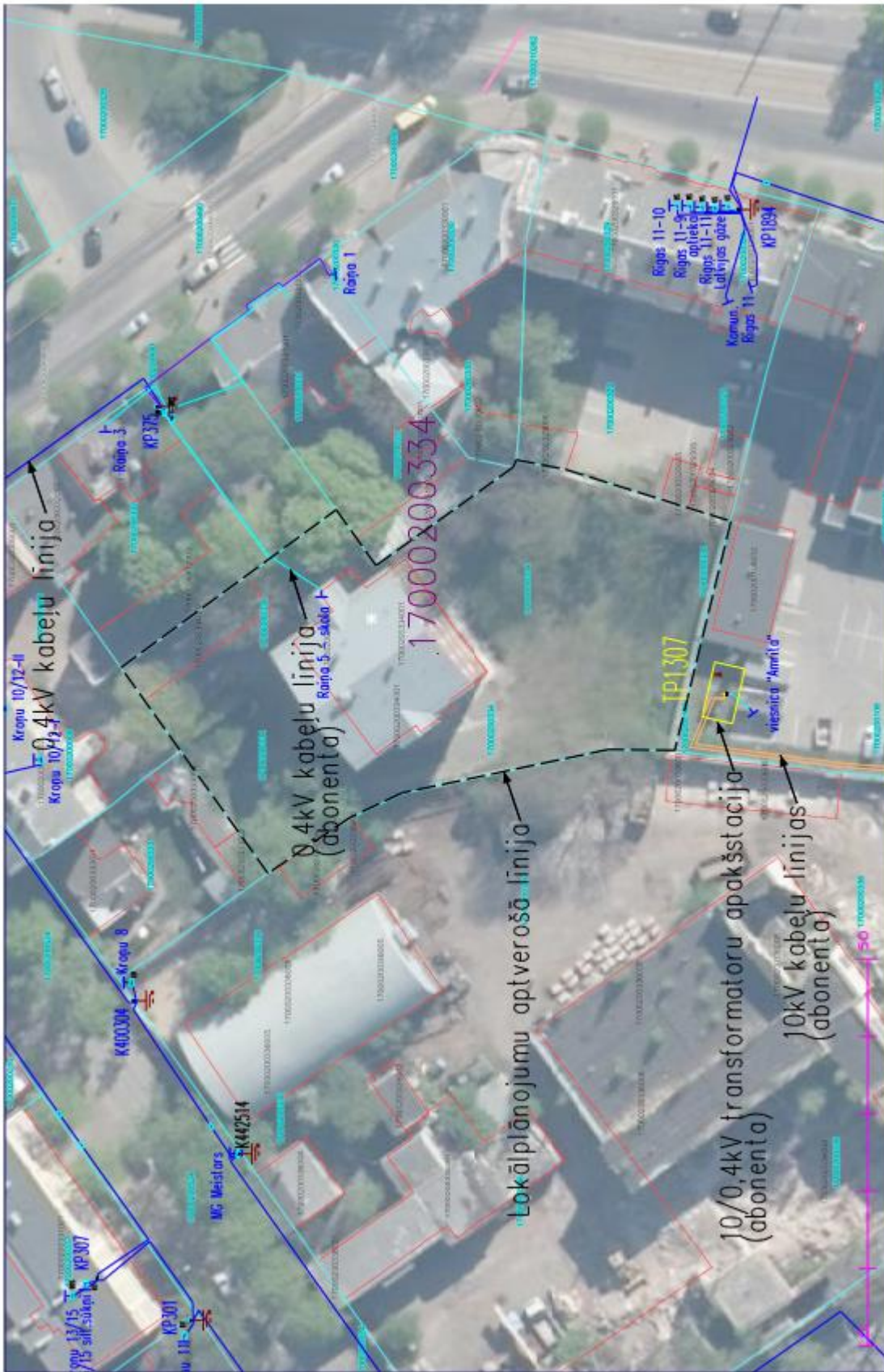
2.15. Plānojuma atzinums tiks sagatavots pēc pieprasījuma iesnieguma saņemšanas;

2.16. Nosacījumi derīgi *vienu gadu* no to apstiprināšanas dienas.

*Šis dokuments ir parakstīts ar drošu elektronisko parakstu un satur laika zīmogu.*

Elektroinženieris (TN): Gints Jakobsons

Sagatavoja: *Gints Jakobsons*  
Tel. 8403





**SIA "Liepājas enerģija"**  
Reģistrācijas Nr. 42103035386  
Ludviķa iela 15, Liepāja, LV-3401, Latvija  
Tālrunis: +371 63 425 904; Fakss: +371 63 425 606  
info@liepajasenerģija.lv, www.liepajasenerģija.lv

28.12.2020 Nr. 01.12/445  
Uz 23.12.2020 Nr. 893/2.4.

Liepājas pilsētas pašvaldības iestādei  
"Liepājas pilsētas būvvaldei"  
Rožu ielā 6, Liepāja, LV3401

#### Par atkārtotiem nosacījumiem lokālplānojumu izstrādei

Atbildot uz 23.12.2020 iesniegumu Nr. 893/2.4. par Liepājas pilsētas domes 2020. gada 17.decembrī lēmumu Nr. 649/19 "Par grozījumiem domes lēmumā Nr.533", kurš groza 2019.gada 19.decembra lēmumu "Par lokālplānojuma, kas groza Liepājas pilsētas teritorijas plānojumu zemesgabalam Raiņa ielā 5, Liepājā, izstrādes uzsākšanu, darba uzdevuma un izstrādes vadītāja apstiprināšanu". Papildus nosacījumi lokālplānojuma izstrādei saskaņā ar lēmumu Nr. 649/19, kas groza Liepājas pilsētas teritorijas plānojumu zemesgabalam Raiņa ielā 5, Liepājā (kad. nr. 1700 020 0334) netiek izvirzīti.

SIA "Liepājas enerģija" informē, ka īpašumā Raiņa ielā 5, Liepājā (kad. nr. 1700 020 0334), atrodas SIA "Liepājas enerģija" piederošas siltumtrase.

Izstrādājot lokālplānojumu zemesgabalam Raiņa ielā 5, Liepājā ievērot sekojošus nosacījumus:

- 1) paredzēt siltumtrašu inženierkomunikāciju koridoros atbilstoši Latvijas standartu (LVS), Latvijas republikas būvnormatīva LBN 008-14 "Inženiertīklu izvietojums" un citu spēkā esošo normatīvo dokumentu prasībām;
- 2) saglabāt esošo siltumtrasi un augstumu atzīmes;
- 3) ievērot esošās siltumtrases aizsargjoslas;
- 4) izstrādāto lokālplānojumu saskaņot ar SIA "Liepājas enerģiju".

Tehniskās daļas vadītājs

M. Reinfelds

R.Trinīte  
63425676

Digitally signed by MĀRIS REINFELDS  
Date: 2020.12.28 14:07:42 EET





Akciju sabiedrība "Gaso"  
Vienotais reģ. Nr. 40203109921  
Vagonu iela 20, Rīga, LV-1009  
Tālr. 155, info@gaso.lv, www.gaso.lv

Rīgā  
30.12.2020. Nr.15.1-2/4919  
Uz 23.12.2020 Nr.893/2.4.

**LIEPĀJAS PILSĒTAS  
BŪVVALDE**  
Rožu iela 6, Liepāja, LV3401  
buvvalde@liepaja.lv

### Par nosacījumiem lokālplānojuma izstrādei zemesgabalam Raiņa iela 5, Liepājā

Atbildot uz iesniegumu par nosacījumiem lokālplānojuma izstrādei zemesgabalam Raiņa iela 5, Liepājā, kadastra apzīmējums 17000200334, akciju sabiedrība "Gaso" (turpmāk - Sabiedrība) informē, ka teritorijā, kurai paredzēts izstrādāt lokālplānojumu, atrodas gāzesvads ar spiedienu līdz 0.005 MPa un spiediena regulēšanas iekārta (MR).

Informāciju par esošo gāzesvadu un gāzes iekārtu novietnēm var saņemt Sabiedrības Liepājas iecirknī, Vecā Ostmalā 16/18, Liepājā, tālrunis 63404004.

Izstrādājot lokālplānojumu, nepieciešams:

- 1) lokālplānojumā uzrādīt esošā gāzesvada un MR novietni;
- 2) ja plānoti gāzes patērētāji, tad paredzēt iespējas gāzes pievadu ar spiedienu līdz 0.005 MPa izbūvei katram patērētājam atsevišķi atbilstoši Latvijas standartu (LVS), Aizsargjoslu likuma, Latvijas būvnormatīva **LBN 008-14 „Inženiertīklu izvietojums”** prasībām;
- 3) izstrādātā lokālplānojuma grafiskās daļas vektordatus (zemesgabalu sadalījums, inženiertehnisko komunikāciju izvietojuma shēma) **dwg formātā** iesniegt Sabiedrības Gāzapgādes attīstības departamenta Perspektīvās attīstības daļā atzinuma saņemšanai.

Komerčpilnvarnieks  
Gāzapgādes attīstības departamenta  
Perspektīvās attīstības daļas vadītājs

Uldis Kocers

DOKUMENTS PARAKSTĪTS AR DROŠU ELEKTRONISKO PARAKSTU UN SATUR LAIKA ZĪMOGU

Elita Zaltāne 67041724  
Elita.Zaltane@gaso.lv



Liepājas pilsētas pašvaldības iestāde  
"Komunālā pārvalde"

Uliha iela 44, Liepāja, LV-3401, tālr. +371 63480965, komunala.parvalde@liepaja.lv, www.liepaja.lv

25.01.2021. Nr. 42/1.3.  
Uz 23.12.2020 Nr. 893/2.4.

SAŅEMTS ELEKTRONISKI

(e-adrese)

A. BĒRZIŅA  
- NOSACĪJUMU  
APKĻOPOŠANA

26.01.2021.

Arvids Vitāls

Vadītājs



Liepājas Pilsētas Būvvalde  
Rožu iela 6  
Liepāja, LV-3401

Par atkārtotu nosacījumu pieprasīšanu  
lokālpārvaldes izstrādei

Izstrādājot lokālpārvaldes izstrādi, ievērot sekojošus nosacījumus :

1. Paredzēt pasākumus, lai varētu nodrošināt ērtu un drošu satiksmi, pietiekamu transporta līdzekļu stāvvietu skaitu, iespēju piebraukt pie celtnēm un citiem objektiem.
2. Parametrus ielām noteikt, ņemot vērā perspektīvo rajona attīstību.
3. Piebraucamais ceļš zemesgabalam ir Raina ielas (zemes vienības kadastra apzīmējums 1700 020 0490) strupceļš, šajā sakarā paredzēt iespējami ērtāko autotransporta apgriešanās laukumu;
4. Apskatāmajā teritorijā, ja iespējams, paredzēt velotransporta drošas pārvietošanās iespējas.
5. Iebrauktuves paredzēt atbilstoši Liepājas pilsētas apbūves noteikumiem.
6. Paredzēt lietus ūdens novadīšanu.
7. Paredzēt ielu apgaismojumu.

VADĪTĀJS

Jānis Neimanis

Kupača 63480749  
dina.kupaca@liepaja.lv

Šis dokuments ir parakstīts ar drošu elektronisko parakstu un satur laika zīmogu







**Liepājas pilsētas pašvaldības administrācija**

Rožu iela 6, Liepāja, LV-3401, tālrunis: 63404750, e-pasts: pasts@liepaja.lv, www.liepaja.lv

04.01.2021. Nr. 2/2.19.2.  
Uz 23.12.2020 Nr. 894/2.3.

**Liepājas pilsētas pašvaldības iestāde  
"Liepājas Pilsētas Būvvalde"  
Peldu iela 5  
Liepāja, LV-3401**

Par nosacījumiem lokālpilnoņuma izstrādei

Liepājas pilsētas pašvaldības administrācijas Vides nodaļa ir izskatījusi Liepājas pilsētas pašvaldības iestādes "Liepājas pilsētas būvvalde" 2020. gada 23. decembra vēstuli Nr. 894/2.3. "Par atkārtotu nosacījumu pieprasīšanu lokālpilnoņuma izstrādei", kurā lūgts sniegt nosacījumus un izvirzīt konkrētas prasības lokālpilnoņuma izstrādei zemes gabalam Raina ielā 5, Liepājā, un tā neizvirza īpašus nosacījumus Lokālpilnoņuma izstrādei.

VIDES NODAĻAS VADĪTĀJA

Dace Liepniece-Liepiņa

Emsiņa  
rita.emsina@liepaja.lv

Šis dokuments ir parakstīts ar drošu elektronisko parakstu un satur laika zīmogu



## Veselības inspekcija

Juridiskā adrese: Klijaņu iela 7, Rīga, LV-1012, faktiskā adrese: Pilsētas laukums 4, Kuldīga,  
Kuldīgas novads, LV-3301, tālrunis/fakss: 63323799, e-pasts: kurzeme@vi.gov.lv, <http://www.vi.gov.lv>

Kuldīgā

Nr. 4.6.1.-1/28345/

Uz 23.12.2020. Nr. 894/2.3.

Liepājas pilsētas būvvaldei  
buvvalde@liepaja.lv

### Par stratēģisko ietekmes uz vidi novērtējumu un papildus nosacījumu sniegšanu

Veselības inspekcijas Sabiedrības veselības departamenta Kurzemes kontroles nodaļā (turpmāk – Veselības inspekcija) 23.12.2020. saņēma Liepājas pilsētas būvvaldes vēstule ar informāciju, ka Liepājas pilsētas dome 2020. gada 17.decembrī ir pieņēmusi lēmumu Nr.649/19 “Par grozījumiem domes lēmumā Nr.533”, kurš groza 2019.gada 19.decembra lēmumu “Par lokālplānojuma, kas groza Liepājas pilsētas teritorijas plānojumu zemesgabalam Raina ielā 5, Liepājā ( turpmāk- Lokālplānojums), izstrādes uzsākšanu, darba uzdevuma un izstrādes vadītāja apstiprināšanu” un lūgumu sniegt papildus nosacījumus Lokālplānojuma izstrādei un viedokli par ietekmes uz vidi stratēģiskā novērtējuma procedūras piemērošanas nepieciešamību, saskaņā ar 2004.gada 23.marta Ministru kabineta noteikumu Nr.157 “Kārtība, kādā veicams ietekmes uz vidi stratēģiskais novērtējums” prasībām.

Iepazīstoties ar Liepājas pilsētas būvvaldes vēstuli, ir noskaidrots, ka Lokālplānojuma izstrāde paredzēta zemesgabalam Raina ielā 5, kadastra numurs 1700 020 0334, Liepājā, zemesgabala platība ~2402 m<sup>2</sup> (turpmāk – Lokālplānojuma teritorija). Liepājas pilsētas teritorijas plānojumā noteiktais Lokālplānojuma teritorijas plānotais (atļautais) zemes izmantošanas veids ir Sabiedrisko iestāžu apbūves teritorija (P).

Izvērtējot Vēstulei pievienoto informāciju, konstatēts, ka Lokālplānojuma, kas groza Liepājas pilsētas teritorijas plānojumu zemesgabalam Raina ielā 5, Liepājā, izstrādes mērķis ir sekmēt un nodrošināt ilglaicīgu Liepājas pašvaldībai piederošā nekustamā īpašuma izmantošanu saskaņā ar teritorijas plānojuma nosacījumiem, ņemot vērā Liepājas ilgtspējīgas attīstības stratēģiju līdz 2030.gadam. Ar Lokālplānojumu paredzēts grozīt teritorijas plānojumā noteikto (atļauto) teritorijas izmantošanu no Sabiedrisko iestāžu apbūves teritorijas (P) uz Jauktas centra apbūves teritoriju (JS), t.sk. sniegt priekšlikumus perspektīvās apbūves attīstībai un izvērtēt inženiertehniskās infrastruktūras nodrošinājumu. Līdz ar to Lokālplānojuma risinājumi neparedz likuma „Par ietekmes uz vidi novērtējumu” 1. un 2.pielikumā noteikto darbību īstenošanu.

Pamatojoties uz šajā punktā minēto Inspekcija neuzstāj uz ietekmes uz vidi stratēģiskā novērtējuma procedūras piemērošanu attīstības plānošanas dokumenta „Lokālplānojums, kas

2

groza Liepājas pilsētas teritorijas plānojumu zemesgabalam Raina ielā 5, Liepājā” izstrādei, kā arī Inspekcijai nav papildus nosacījumi Lokālpārvaldības izstrādei.

Sabiedrības veselības departamenta  
Kurzemes kontroles nodaļas vadītāja

Inta Leite

Svetlana Martinova 26336007  
svetlana.martinova@vi.gov.lv

F001-v2

## 6. ZIŅOJUMS PAR INSTITŪCIJU NOSACĪJUMU IEVĒROŠANU

### 6.1. SĀKOTNĒJI SAŅEMTIE NOSACĪJUMI (DzM)

Nosacījumi lokālpārvaldes izstrādei pieprasīti no 11 institūcijām. Saņemtos nosacījumus un komentārus par to ievērošanu skatīt tabulā „Saņemtie institūciju nosacījumi lokālpārvaldes izstrādei”.

Tabula „Saņemtie institūciju nosacījumi lokālpārvaldes izstrādei”

Nr. p.k.	Institūcijas nosaukums, reģistrācijas datums un Nr.	Prasības nosacījumos	Komentārs par nosacījumu ievērošanu
1.	<b>VALSTS UGUNSDZĒSĪBAS UN GLĀBŠANAS DIENESTA KURZEMES REĢIONA BRIGADE</b> 22.01.2020., Nr.22/12.1-1.2/14	Pamatojoties uz Būvniecības likumu, un Ministru kabineta 2014.gada 14.oktobra noteikumiem Nr.628 "Noteikumi par pašvaldību teritorijas attīstības plānošanas dokumentiem" uzsakot lokālpārvaldes izstrādi, VUGD KRB Liepājas 1.daļa uzskata par nepieciešamu. Lokālpārvaldes teritorijā paredzēt: <ul style="list-style-type: none"> <li>- Ārējo ugunsdzēsības ūdensapgādi;</li> <li>- Ugunsdrošības atstarpes starp ēkām;</li> <li>- Ugunsdzēsības piebrauktuves pie būvēm atbilstoši spēkā esošajiem būvniecību regulējošiem normatīvajiem aktiem un ugunsdrošības prasībām.</li> </ul> Lokālpārvaldes izstrādē paredzēt atsevišķu sadaļu "Ugunsdrošība", kurā aprakstīt augšminētos punktus šajā nosacījumā.	Nosacījumi izskatīti un ņemti vērā
2.	<b>VALSTS VIDES DIENESTA LIEPĀJAS REĢIONĀLĀ VIDES PĀRVALDE</b> 11.02.2020., Nr.11.2./LI/302	Pārvalde: <ol style="list-style-type: none"> <li>1. Norāda, ka lokālpārvaldes izstrādei var izmantot:                             <ol style="list-style-type: none"> <li>1.1. Valsts SIA „Latvijas Vides, ģeoloģijas un meteoroloģijas centrs” (<a href="http://www.meteo.lv">www.meteo.lv</a>) tīmekļvietnes datus par piesārņotām un potenciāli piesārņotām vietām; klimatisko, meteoroloģisko un hidroloģisko informāciju, informāciju par gaisa un ūdens kvalitāti.</li> <li>1.2. Valsts vides dienesta (<a href="http://www.vvd.gov.lv">www.vvd.gov.lv</a>) tīmekļvietnes datus par ūdens resursu lietošanas un dabas resursu lietošanas objektiem, A, B un C kategorijas piesārņojošas darbības objektiem.</li> <li>1.3. Dabas aizsardzības pārvaldes (<a href="http://www.daba.gov.lv">www.daba.gov.lv</a>) tīmekļvietnes datus</li> </ol> </li> </ol>	

		<p>par īpaši aizsargājamo sugu un biotopu mikroliegumiem, īpaši aizsargājamām dabas teritorijām, aizsargājamo augu sugu atradnēm, īpaši aizsargājamiem un retiem kokiem.</p> <p>2. Sniedz nosacījumus lokālpārvaldības izstrādei:</p> <p>2.1. Veikt lokālpārvaldības izstrādi atbilstoši Teritorijas attīstības plānošanas likuma, Ministru kabineta 2014. gada 14. oktobra noteikumu Nr. 628 „Noteikumi par pašvaldības teritorijas attīstības plānošanas dokumentiem”, Ministru kabineta 2013. gada 30. aprīļa noteikumu Nr. 240 „Vispārīgie teritorijas plānošanas, izmantošanas un apbūves noteikumi”, Liepājas pilsētas pašvaldības saistošo noteikumu prasībām.</p> <p>2.2. Lokālpārvaldījumam ir jāatbilst pašvaldības ilgtermiņīgās attīstības stratēģijai.</p> <p>2.3. Lokālpārvaldījumā ietvert funkcionālā zonējuma izmaiņu pamatojumu.</p> <p>2.4. Izvērtēt teritorijas inženierkomunikāciju atbilstību teritorijas attīstības vajadzībām un plānot perspektīvo izvietojumu.</p> <p>Atzīmēt teritorijas plānojumā noteiktās aizsargjoslas un aprobežojumus atbilstoši Aizsargjoslu likuma prasībām.</p>	<p>Nosacījumi izskatīti un ņemti vērā</p>
<p>3.</p>	<p><b>A/S “SADALES TĪKLS”</b> 15.01.2020., Nr. 30AT00-05/TN-4708</p>	<p>Norādījumi lokālpārvaldības izstrādei</p> <p>1. Plānojumā jāattēlo esošie un plānotie elektroapgādes objekti ((6-20)/0,4 kV apakšstacijas, 0,23 kV līdz 20 kV elektropārvades līnijas u. c. objekti), inženierkomunikāciju koridorus, kā arī atbilstošās aizsargjoslas, ja iespējams tās attēlot noteiktajā kartes mērogā (pielikumā obligāti jāpievieno grafisko attēlu (*.pdf, *.dwg, *.dgn u. c.) ar esošajiem un plānotajiem energoapgādes objektiem noteiktā kartes mērogā);</p> <p>2. Izstrādājamā lokālpārvaldības aptverošajā teritorijā neatrodas esošās AS "Sadales tīkls" piederošie elektroapgādes objekti (0,23 –20) kV elektropārvades līnijas, a./st., TP u. c. elektroietaisies);</p> <p>3. Plānojumā norādīt, ka elektroapgādes projektēšana un būvniecība ir īpaša būvniecība, kura jāveic saskaņā ar MK noteikumiem Nr. 573 " Elektroenerģijas ražošanas, pārvades un sadales būvju būvnoteikumi";</p> <p>4. Plānojuma teritorijā plānoto inženierkomunikāciju izvietojumam jāatbilst LBN 008-14 "Inženiertīklu izvietojums". Pie esošajiem un</p>	<p>Nosacījumi izskatīti un ņemti vērā</p>

		<p>plānotajiem energoapgādes objektiem jānodrošina ērta piekļūšana AS "Sadales tīkls" personālam, autotransportam u. c. to tehnikai.</p> <ol style="list-style-type: none"> <li>5. Plānojumos norādīt noteiktās aizsargjoslas gar elektriskajiem tīkliem, ko nosaka Aizsargjoslu likuma 16. pantā;</li> <li>6. Izstrādājot plānojumu, iekļaut prasības par aprobežojumiem, kas noteikti saskaņā ar Aizsargjoslu likumu (īpaši 35. un 45. panta prasībām);</li> <li>7. Plānojumā ietvert prasības par elektrotīklu ekspluatāciju un drošību, kā arī prasības vides un cilvēku aizsardzībai, ko nosaka MK noteikumi Nr. 982 "Enerģētikas infrastruktūras objektu aizsargjoslu noteikšanas metodika" – 3.,8. – 11. punkts;</li> <li>8. Elektroenerģijas lietotāju elektroapgādes kārtību, elektroenerģijas tirgotāja un elektroenerģijas sistēmas operatora un lietotāja tiesības un pienākumus elektroenerģijas piegādē un lietošanā nosaka MK noteikumi Nr. 50 "Elektroenerģijas tirdzniecības un lietošanas noteikumi";</li> <li>9. Jaunu elektroietaišu pieslēgšana un atļautās slodzes palielināšana AS "Sadales tīkls" notiek saskaņā ar Sabiedrisko pakalpojumu regulēšanas komisijas padomes lēmumu "Sistēmas pieslēguma noteikumiem elektroenerģijas sistēmas dalībniekiem";</li> <li>10. Plānojuma paskaidrojošā daļā lūdzam iekļaut informāciju, ko nosaka Enerģētikas likuma 19., 191, 23. un 24. pants;</li> <li>11. Veicot jebkādus darbus/darbības aizsargjoslās, kuru dēļ nepieciešams objektus aizsargāt, tie jāveic pēc saskaņošanas ar attiecīgā objekta īpašnieku;</li> <li>12. Plānojumu grafiskās daļas kartes mērogi: 1:2000 līdz 1:10000;</li> <li>13. Lokālpārplānojumiem izmantot Latvijas ģeodēziskajā koordinātu sistēmā LKS 92 TM izstrādātu topogrāfisko karti (ne vecāku par pieciem gadiem ar mēroga nenoteiktību 1:2000 līdz 1:10000);</li> <li>14. Pirms plānojuma iesniegšanas publiskajai apspriešanai un tā augšupielādes TAPIS sistēmā, plānojumu ar elektroapgādes tehnisko risinājumu elektroniskā formātā iesniegt portālā <a href="http://saskano.sadalestikls.lv">saskano.sadalestikls.lv</a>;</li> <li>15. Plānojuma atzinums tiks sagatavots pēc pieprasījuma iesnieguma</li> </ol>	
--	--	---	--

		<p>saņemšanas; 16. Nosacījumi derīgi divus gadus no to apstiprināšanas dienas.</p>	
4.	<p><b>VESELĪBAS INSPEKCIJAS KURZEMES KONTROLES NODAĻA</b> 11.02.2020., Nr. 4.6.1-10/</p>	<p>Lokālpārvaldības izstrādes gaitā:</p> <ol style="list-style-type: none"> <li>1. Ievērot LR 13.10.2011. „Teritorijas attīstības plānošanas likums” un saistošo noteikumu prasības, t.sk. Ministru kabineta 14.10.2014. noteikumu Nr. 628 „Noteikumi par pašvaldību teritorijas attīstības plānošanas dokumentiem”, Ministru kabineta 30.04.2013. noteikumu Nr. 240 „Vispārīgie teritorijas plānošanas, izmantošanas un apbūves noteikumi” (turpmāk – Noteikumi Nr. 240) prasības.</li> <li>2. Ievērot universālā dizaina principu, lai nodrošinātu vides pieejamību personām ar funkcionāliem traucējumiem atbilstoši Noteikumu Nr. 240, 3.punkta prasībām.</li> <li>3. Plānojot teritorijas izmantošanu un apbūvi, ievērot Aizsargjoslu likumā noteiktos darbības aprobežojumus aizsargjoslās.</li> <li>4. Minimālos attālumus starp ēkām plānot atbilstoši LBN 211-15 „Dzīvojamās ēkas”, 3.5. apakšnodaļas „Prasības dzīvojamo ēku izvietojumam teritorijā” prasībām. Ēku izvietojumu, to savstarpējos attālumus un orientāciju plānot tā, lai tiktu nodrošinātas dzīvojamo telpu izsaulojuma, apgaismojuma prasības atbilstoši LBN 211-15 „Dzīvojamās ēkas”, 3.6.apakšnodaļas „Telpu insolācija un dabiskais apgaismojums” prasībām.</li> </ol> <p>Transporta plūsmas organizāciju plānot tā, lai apbūves teritorijā netiktu pārsniegti vides trokšņa robežlielumi atbilstoši Ministru kabineta 07.01.2014. noteikumu Nr. 16 „Trokšņa novērtēšanas un pārvaldības kārtība” prasībām.</p> <ol style="list-style-type: none"> <li>5. Teritorijas inženiertehniskās apgādes nodrošināšanu plānot atbilstoši Noteikumu Nr.240 – 8.apakšsadaļas „Inženiertehniskās apgādes tīkli un objekti” prasībām.</li> </ol> <p>Plānot apbūves pieslēgumu kopīgajiem centralizētajiem ūdensapgādes tīkliem. Paredzēt dzeramā ūdens kvalitātes atbilstības nodrošināšanu Ministru kabineta 14.11.2017. noteikumos Nr. 671 „Dzeramā ūdens obligātās nekaitīguma un kvalitātes prasības, monitoringa un kontroles kārtība” noteiktajām prasībām.</p>	<p>Nosacījumi izskatīti un ņemti vērā</p>

		Notekūdeņu savākšanu un apsaimniekošanu plānot atbilstoši Noteikumu Nr. 240, 8.2.apakšsadaļas „Notekūdeņu savākšana” prasībām. 6. Plānojot jaunu apbūvi, paredzēt Noteikumu Nr. 240, 8.5.apakšsadaļas „Atkritumu savākšanas vietas” prasību ievērošanu.	
5.	<b>SIA “LIEPĀJAS ŪDENS”</b> 28.01.2020., Nr.8/3.-6.	SIA "Liepājas ūdens" lokālpārvaldes izstrādei zemesgabalam Raina ielā 5 lūdz ņemt vērā sekojošus nosacījumus: - Ūdensvada izbūvi iebrauktuvē no Raina ielas. Pievienojuma vieta - d.100mm ūdensvads Raina ielā - Kanalizācijas tīklu pārbūvi./izbūvi. Pievienojuma vietas - d.500mm kanalizācijas kolektors Rīgas ielā vai d.300mm kanalizācijas kolektors Raina ielā pie krustojuma ar Kroņa ielu; - Lietus notekūdeņu novadīšanai no ielu braucamās daļas un tai piegulošiem zemesgabaliem paredzēt lietus kanalizācijas kolektora izbūvi. Pievienojuma vieta - d.400mm lietus kanalizācijas kolektors Raina ielā pie krustojuma ar Rīgas ielu. Pirms būvprojekta izstrādāšanas SIA "Liepājas ūdens" pieprasīt tehniskos noteikumus. Izstrādāto lokālpārvaldes izstrādes saskaņot SIA "Liepājas ūdens",	Nosacījumi izskatīti un ņemti vērā  Ņemot vērā to, ka lokālpārvaldes teritorijā ir esoši inženiertīkli, dotie nosacījumi attieksies uz tīklu pārbūvi, kam izstrādājama būvniecības tehniskā dokumentācija
6.	<b>LIEPĀJAS PILSĒTAS DOMES VIDES, VESELĪBAS UN SABIEDRĪBAS LĪDZDALĪBAS DAĻAS VIDES NODAĻA</b> 24.01.2020. Nr.207/2.19.2.	Vides daļa neizvirza īpašus nosacījumus Lokālpārvaldes izstrādei.	
7.	<b>LIEPĀJAS PILSĒTAS PAŠVALDĪBAS IESTĀDE “KOMUNĀLĀ PĀRVALDE”</b> 14.02.2020., Nr.78/1.4.	Izstrādājot lokālpārvaldes izstrādes zemesgabalam Raina ielā 5 (kadastra Nr.1700 020 0334) ņemt vērā sekojošo: 1) Piebraucamais ceļš zemesgabalam ir Raina ielas (zemes vienības kadastra apzīmējums 1700 020 0490) strupceļš, šajā sakarā paredzēt iespējami ērtāko autotransporta apgriešanās laukumu; 2) Zemesgabalam paredzēt kopīgu lietus ūdens novadīšanas sistēmu ar tecēšanas virzienu uz Raina ielu, šobrīd tiek projektēts Raina ielas lietus ūdens kolektors posmam starp Rīgas ielu un Jelgavas ielu.	Nosacījumi izskatīti un ņemti vērā  Ņemot vērā to, ka lokālpārvaldes teritorijā ir esoši inženiertīkli, dotie nosacījumi attieksies uz tīklu pārbūvi, kam izstrādājama būvniecības tehniskā dokumentācija
8.	<b>LIEPĀJAS PILSĒTAS PAŠVALDĪBAS IESTĀDE “NEKUSTAMĀ ĪPAŠUMA PĀRVALDE”</b> 07.02.2020. Nr.287/1.11.	Ievērojot Darba uzdevuma nosacījumus (2.pielikums Būvvaldes 2019.gada 19.decembra lēmumam Nr.533 “Par lokālpārvaldes izstrādes zemesgabalam Raina ielā 5, Liepājā, izstrādes uzsākšanu, darba uzdevuma un izstrādes vadītāja apstiprināšanu”, <b>Pārvaldei nav iebildumu un īpašu nosacījumu</b>	



		lokālpārvaldē paredzētā zemes izmantošanas veida noteikšanai lokālpārvaldes teritorijai.	
9.	<b>DABAS AIZSARDZĪBAS PĀRVALDE</b> 13.02.2020., Nr.4.8/735/2020-N	<p>Saskaņā ar Dabas datu pārvaldības sistēmā "Ozols" ietverto informāciju, lokālpārvaldes teritorija - zemesgabals Raina ielā 5, Liepājā, kadastra apzīmējums 17000200334, neatrodas īpaši aizsargājamās dabas teritorijās un mikroliegumos; lokālpārvaldes teritorijā nav reģistrēti īpaši aizsargājami biotopi un sugas.</p> <p>Ņemot vērā augstāk minēto, Administrācija izvirza sekojošus nosacījumus lokālpārvaldes izstrādei zemesgabalam Raina ielā 5, Liepājā: koku izmēri ir mainīgi lielumi, un ja lokālpārvaldes teritorijā tiek konstatēti aizsargājami koki, tad izstrādājot lokālpārvaldes izstrādājumu ir jāievēro Ministru kabineta 2010.gada 16.marta noteikumi Nr.264, "Īpaši aizsargājamo dabas teritoriju vispārējie aizsardzības un izmantošanas noteikumi" (turpmāk – Noteikumi Nr.264) 44.1.apakšpunkts kas nosaka, ka aizsargājamā koka teritorijā aizliegts veikt darbības, kas var negatīvi ietekmēt aizsargājamā koka augšanu un dabisko attīstību, un šo noteikumu 46.punkts, kas nosaka, ka aizsargājamā koka nociršana (novākšana) pieļaujama tikai gadījumos, ja tas kļuvis bīstams un nav citu iespēju novērst bīstamības situāciju (piemēram, apzāgēt zarus, izveidot atbalstus), un saņemta Dabas aizsardzības pārvaldes rakstiska atļauja. Aizsargājamo koku izmēri noteikti šo Noteikumu Nr.264 2.pielikumā.</p>	Nosacījumi izskatīti un ņemti vērā
10.	<b>SIA "LIEPĀJAS ENERĢIJA"</b> 20.01.2020., Nr.00.12/17.2	<p>SIA "Liepājas enerģija" informē, ka norādītajā īpašumā Raina ielā 5, Liepājā (kadastra Nr.1700 020 0334), atrodas SIA "Liepājas enerģija" piederošas siltumtrase.</p> <p>Izstrādājot lokālpārvaldes izstrādājumu zemesgabalam Raina ielā 5, Liepājā, ievērot sekojošus nosacījumus:</p> <ol style="list-style-type: none"> <li>1) paredzēt siltumtrašu inženierkomunikāciju koridoros atbilstoši Latvijas standartu (LVS), Latvijas republikas būvnormatīva LBN 008-14 "Inženiertīklu izvietojums" un citu spēkā esošo normatīvo dokumentu prasībām;</li> <li>2) saglabāt esošo siltumtrasi un augstumu atzīmes;</li> <li>3) ievērot esošas siltumtrases aizsargjoslas; izstrādāto lokālpārvaldes izstrādājumu</li> </ol>	Nosacījumi izskatīti un ņemti vērā

		saskaņot ar SIA "Liepājas enerģiju".	
11.	<b>VIDES PĀRRAUDZĪBAS VALSTS BIROJS</b> 06.04.2020., Nr. 4-02/19	Nepiemērot stratēģiskā ietekmes uz vidi novērtējuma procedūru Lokālpārplānojumam, kas groza Liepājas pilsētas teritorijas plānojumu zemesgabalam Raina ielā 5 (kadastra Nr. 1700 020 0334), Liepājā.	

6.2. ATKĀRTOTI SAŅEMTIE NOSACĪJUMI (JC)

Nr. p.k.	Institūcijas nosaukums, reģistrācijas datums un Nr.	Prasības nosacījumos	Komentārs par nosacījumu ievērošanu
1.	<b>VALSTS UGUNSDZĒSĪBAS UN GLĀBŠANAS DIENESTA KURZEMES REĢIONA BRIGADE</b> 07.01.2021., Nr.22/12.1-1.2/3	Pamatojoties uz Būvniecības likumu, un Ministru kabineta 2014.gada 14.oktobra noteikumiem Nr.628 "Noteikumi par pašvaldību teritorijas attīstības plānošanas dokumentiem" uzsakot lokālpārvaldes izstrādi, VUGD KRB Liepājas 1.daļa uzskata par nepieciešamu. Lokālpārvaldes teritorijā paredzēt: <ul style="list-style-type: none"> <li>- Ārējo ugunsdzēsības ūdensapgādi;</li> <li>- Ugunsdrošības atstarpes starp ēkām;</li> <li>- Ugunsdzēsības piebrauktuves pie būvēm atbilstoši spēkā esošajiem būvniecību regulējošiem normatīvajiem aktiem un ugunsdrošības prasībām.</li> </ul> Lokālpārvaldē paredzēt atsevišķu sadaļu "Ugunsdrošība", kurā aprakstīt augšminētos punktus šajā nosacījumā. VUGD KRB Liepājas 1.daļai nav papildus nosacījumi un prasības saistībā uz veiktajiem grozījumiem lokālpārvaldes izstrādei	Nosacījumi izskatīti un ņemti vērā
2.	<b>VALSTS VIDES DIENESTA LIEPĀJAS REĢIONĀLĀ VIDES PĀRVALDE</b> 28.01.2021., Nr. 11.2/354/KU/2021	Pārvalde: 3. Norāda, ka lokālpārvaldes izstrādei var izmantot: <ol style="list-style-type: none"> <li>3.1. Valsts SIA „Latvijas Vides, ģeoloģijas un meteoroloģijas centrs” (<a href="http://www.meteo.lv">www.meteo.lv</a>) tīmekļvietnes datus par piesārņotām un potenciāli piesārņotām vietām; klimatisko, meteoroloģisko un hidroloģisko informāciju, informāciju par gaisa un ūdens kvalitāti.</li> <li>3.2. Valsts vides dienesta (<a href="http://www.vvd.gov.lv">www.vvd.gov.lv</a>) tīmekļvietnes datus par ūdens resursu lietošanas un dabas resursu lietošanas objektiem, A, B un C kategorijas piesārņojošas darbības objektiem.</li> <li>3.3. Dabas aizsardzības pārvaldes (<a href="http://www.daba.gov.lv">www.daba.gov.lv</a>) tīmekļvietnes datus par īpaši aizsargājamo sugu un biotopu mikrolieģumiem, īpaši aizsargājamām dabas teritorijām, aizsargājamo augu sugu atradnēm, īpaši aizsargājamiem un retiemiem kokiem.</li> </ol> 4. Sniedz nosacījumus lokālpārvaldes izstrādei: <ol style="list-style-type: none"> <li>4.1. Veikt lokālpārvaldes izstrādi atbilstoši Teritorijas attīstības plānošanas likuma, Ministru kabineta 2014. gada 14. oktobra</li> </ol>	Nosacījumi izskatīti un ņemti vērā

		<p>noteikumu Nr. 628 „Noteikumi par pašvaldības teritorijas attīstības plānošanas dokumentiem”, Ministru kabineta 2013. gada 30. aprīļa noteikumu Nr. 240 „Vispārīgie teritorijas plānošanas, izmantošanas un apbūves noteikumi”, Liepājas pilsētas pašvaldības saistošo noteikumu prasībām.</p> <p>4.2. Lokālpārvaldes noteikumiem ir jāatbilst pašvaldības ilgtermiņa attīstības stratēģijai.</p> <p>4.3. Lokālpārvaldes noteikumos jāietver funkcionālā zonējuma izmaiņu pamatojumu.</p> <p>4.4. Izvērtēt teritorijas inženierkomunikāciju atbilstību teritorijas attīstības vajadzībām un plānot perspektīvo izvietojumu.</p> <p>4.5. Atzīmēt teritorijas plānojumā noteiktās aizsargjoslas un aprobežojumus atbilstoši Aizsargjoslu likuma prasībām.</p> <p>Pamatojoties uz 2004. gada 23. marta Ministru kabineta noteikumu Nr. 157 „Kārtība, kādā veicams ietekmes uz vidi stratēģiskais novērtējums” 5. punktu, Pārvalde uzskata, ka lokālpārvaldes noteikumiem nav nepieciešams veikt ietekmes uz vidi stratēģisko novērtējumu, jo tas attiecas uz nelielu teritoriju, netiek plānotas likuma „Par ietekmes uz vidi novērtējumu” 1. un 2. pielikumā minētās darbības, nav paredzama būtiska ietekme uz vidi un lokālpārvaldes teritorijā neatrodas īpaši aizsargājamas dabas teritorijas.</p>	
3.	<p><b>A/S “SADALES TĪKLS”</b> Nr. 30AT00-05/TN-17637</p>	<p><b>NORĀDĪJUMI LOKĀLPLĀNOJUMA IZSTRĀDEI</b></p> <ol style="list-style-type: none"> <li>1. Plānojumā jāattēlo esošie un plānotie elektroapgādes objekti ((6-20)/0,4 kV apakšstacijas, 0,23 kV līdz 20 kV elektropārvades līnijas u. c. objekti), inženierkomunikāciju koridorus, kā arī atbilstošās aizsargjoslas, ja iespējams tās attēlot noteiktajā kartes mērogā (pielikumā obligāti jāpievieno grafisko attēlu (*.pdf, *.dwg, *.dgn u. c.) ar esošajiem un plānotajiem energoapgādes objektiem noteiktā kartes mērogā);</li> <li>2. Izstrādājamā lokālpārvaldes noteikumu aptverošajā teritorijā <i>atrodas</i> esošās AS "Sadales tīkls" piederošie elektroapgādes objekti (0,23 –20) kV elektropārvades līnijas, a./st., TP u. c. elektroietaisies);</li> <li>3. Plānojumā norādīt, ka elektroapgādes projektēšana un būvniecība ir īpaša būvniecība, kura jāveic saskaņā ar MK noteikumiem Nr. 573 " Elektroenerģijas ražošanas, pārvades un sadales būvju būvnoteikumi";</li> <li>4. Plānojuma teritorijā plānoto inženierkomunikāciju izvietojumam jāatbilst LBN 008-14 "Inženiertīklu izvietojums". Pie esošajiem un</li> </ol>	<p>Nosacījumi izskatīti un ņemti vērā</p>

		<p>plānotajiem energoapgādes objektiem jānodrošina ērta piekļūšana AS "Sadales tīkls" personālam, autotransportam u. c. to tehnikai.</p> <ol style="list-style-type: none"> <li>5. Plānojumos norādīt noteiktās aizsargjoslas gar elektriskajiem tīkliem, ko nosaka Aizsargjoslu likuma 16. pantā;</li> <li>6. Izstrādājot plānojumus, iekļaut prasības par aprobežojumiem, kas noteikti saskaņā ar Aizsargjoslu likumu (īpaši 35. un 45. panta prasībām);</li> <li>7. Plānojumā ietvert prasības par elektrotīklu ekspluatāciju un drošību, kā arī prasības vides un cilvēku aizsardzībai, ko nosaka MK noteikumi Nr. 982 "Energētikas infrastruktūras objektu aizsargjoslu noteikšanas metodika" – 3.,8. – 11. punkts;</li> <li>8. Elektroenerģijas lietotāju elektroapgādes kārtību, elektroenerģijas tirgotāja un elektroenerģijas sistēmas operatora un lietotāja tiesības un pienākumus elektroenerģijas piegādē un lietošanā nosaka MK noteikumi Nr. 50 "Elektroenerģijas tirdzniecības un lietošanas noteikumi";</li> <li>9. Jaunu elektroietaišu pieslēgšana un atļautās slodzes palielināšana AS "Sadales tīkls" notiek saskaņā ar Sabiedrisko pakalpojumu regulēšanas komisijas padomes lēmumu "Sistēmas pieslēguma noteikumiem elektroenerģijas sistēmas dalībniekiem";</li> <li>10. Plānojuma paskaidrojošā daļā lūdzam iekļaut informāciju, ko nosaka Energētikas likuma 19., 191, 23. un 24. pants;</li> <li>11. Veicot jebkādu darbu/darbības aizsargjoslās, kuru dēļ nepieciešams objektus aizsargāt, tie jāveic pēc saskaņošanas ar attiecīgā objekta īpašnieku;</li> <li>12. Plānojumu grafiskās daļas kartes mērogi: 1:2000 līdz 1:10000;</li> <li>13. Lokālpilnojumiem izmantot Latvijas ģeodēziskajā koordinātu sistēmā LKS 92 TM izstrādātu topogrāfisko karti (ne vecāku par pieciem gadiem ar mēroga nenoteiktību 1:2000 līdz 1:10000);</li> <li>14. Pirms plānojuma iesniegšanas publiskajai apspriešanai un tā augšupielādes TAPIS sistēmā, plānojumu ar elektroapgādes tehnisko risinājumu elektroniskā formātā iesniegt portālā saskano.sadalestikls.lv;</li> <li>15. Plānojuma atzinums tiks sagatavots pēc pieprasījuma iesnieguma saņemšanas;</li> <li>16. Nosacījumi derīgi <i>vienu gadu</i> no to apstiprināšanas dienas.</li> </ol>	
--	--	---	--

4.	<b>VESELĪBAS INSPEKCIJAS KURZEMES KONTROLES NODAĻA</b> Nr. 4.6.1.-1/28345/	Inspekcija neuzstāj uz ietekmes uz vidi stratēģiskā novērtējuma procedūras piemērošanu attīstības plānošanas dokumenta „Lokālpārvalde, kas groza Liepājas pilsētas teritorijas plānojumu zemesgabalam Raina ielā 5, Liepājā” izstrādei, kā arī Inspekcijai nav papildus nosacījumi Lokālpārvaldes izstrādei.	Informācija izskatīta un ņemta vērā
5.	<b>SIA “LIEPĀJAS ŪDENS”</b> 04.01.2021., Nr.1/3.-6.	SIA "Liepājas ūdens" lokālpārvaldes izstrādei zemesgabalam Raina ielā 5 lūdz ņemt vērā sekojošus nosacījumus: - Ūdensvada izbūvi iebrauktuvē no Raina ielas. Pievienojuma vieta - d.100mm ūdensvads Raina ielā - Kanalizācijas tīklu pārbūvi./izbūvi. Pievienojuma vietas - d.500mm kanalizācijas kolektors Rīgas ielā vai d.300mm kanalizācijas kolektors Raina ielā pie krustojuma ar Kroņu ielu; - Lietus notekūdeņu novadīšanai no ielu braucamās daļas un tai piegulošiem zemesgabaliem paredzēt lietus kanalizācijas kolektora izbūvi. Pievienojuma vieta - d.400mm lietus kanalizācijas kolektors Raina ielā pie krustojuma ar Rīgas ielu. Pirms būvprojekta izstrādāšanas SIA "Liepājas ūdens" pieprasīt tehniskos noteikumus. Izstrādāto lokālpārvaldes saskaņot SIA "Liepājas ūdens",	Nosacījumi izskatīti un ņemti vērā
6.	<b>LIEPĀJAS PILSĒTAS DOMES VIDES, VESELĪBAS UN SABIEDRĪBAS LĪDZDALĪBAS DAĻAS VIDES NODAĻA</b> 04.01.2021., Nr. 2/2.19.2.	Vides daļa atkārtoti neizvirza īpašus nosacījumus Lokālpārvaldes izstrādei.	Informācija izskatīta un ņemta vērā
7.	<b>LIEPĀJAS PILSĒTAS PAŠVALDĪBAS IESTĀDE “KOMUNĀLĀ PĀRVALDE”</b> 25.01.2021., Nr. 42/1.3	Izstrādājot lokālpārvaldes, ievērot sekojošus nosacījumus: 1. Paredzēt pasākumus, lai varētu nodrošināt ērtu un drošu satiksmi, pietiekamu transporta līdzekļu stāvvietu skaitu, iespēju piebraukt pie celtnēm un citiem objektiem; 2. Parametrus ielām noteikt, ņemot vērā perspektīvo rajona attīstību. 3. Piebraucamais ceļš zemesgabalam ir Raina ielas (zemes vienības kadastra apzīmējums 1700 020 0490) strupceļš, šajā sakarā paredzēt iespējami ērtāko autotransporta apgriešanās laukumu; 4. Apskatāmajā teritorijā, ja iespējams, paredzēt velotransporta drošas pārvietošanās iespējas; 5. Iebrauktuves paredzēt atbilstoši Liepājas pilsētas apbūves noteikumiem;	Nosacījumi izskatīti un ņemti vērā

		6. Paredzēt lietus ūdens novadīšanu; 7. Paredzēt ielu apgaismojumu.	
8.	<b>LIEPĀJAS PILSĒTAS PAŠVALDĪBAS IESTĀDE "NEKUSTAMĀ ĪPAŠUMA PĀRVALDE"</b> 06.01.2021., Nr.18/1.11.	Ievērojot Darba uzdevuma nosacījumus (2.pielikums Būvvaldes 2019.gada 19.decembra lēmumam Nr.533 "Par lokālpārvaldes zemesgabalam Raina ielā 5, Liepājā, izstrādes uzsākšanu, darba uzdevuma un izstrādes vadītāja apstiprināšanu", <b>Pārvaldei nav iebildumu un īpašu nosacījumu</b> lokālpārvaldes zemes izmantošanas veida noteikšanai lokālpārvaldes teritorijai.	Informācija izskatīta un ņemta vērā
9.	<b>DABAS AIZSARDZĪBAS PĀRVALDE</b> Nr.4.8/6623/2020-N	Saskaņā ar Dabas datu pārvaldības sistēmā "Ozols" ietverto informāciju, lokālpārvaldes teritorija - zemesgabals Raina ielā 5, Liepājā, kadastra apzīmējums 17000200334, neatrodas īpaši aizsargājamās dabas teritorijās un mikroliegumos; lokālpārvaldes teritorijā nav reģistrēti īpaši aizsargājami biotopi un sugas.  Ņemot vērā augstāk minēto, Administrācija izvirza sekojošus nosacījumus lokālpārvaldes zemesgabalam Raina ielā 5, Liepājā: koku izmēri ir mainīgi lielumi, un ja lokālpārvaldes teritorijā tiek konstatēti aizsargājami koki, tad izstrādājot lokālpārvaldes zemesgabalam Raina ielā 5, Liepājā, izstrādes uzsākšanu, darba uzdevuma un izstrādes vadītāja apstiprināšanu, jāievēro Ministru kabineta 2010.gada 16.marta noteikumi Nr.264, "Īpaši aizsargājamo dabas teritoriju vispārējie aizsardzības un izmantošanas noteikumi" (turpmāk – Noteikumi Nr.264) 44.1.apakšpunkts kas nosaka, ka aizsargājamā koka teritorijā aizliegts veikt darbības, kas var negatīvi ietekmēt aizsargājamā koka augšanu un dabisko attīstību, un šo noteikumu 46.punkts, kas nosaka, ka aizsargājamā koka nociršana (novākšana) pieļaujama tikai gadījumos, ja tas kļuvis bīstams un nav citu iespēju novērst bīstamības situāciju (piemēram, apzāgēt zarus, izveidot atbalstus), un saņemta Dabas aizsardzības pārvaldes rakstiska atļauja. Aizsargājamo koku izmēri noteikti šo Noteikumu Nr.264 2.pielikumā.  Lokālpārvaldes teritorijā un tai robežojošās zemēs nav īpaši aizsargājamas dabas vērtības un objekti, tādēļ Administrācija pauž viedokli par ietekmes uz vidi stratēģiskā novērtējuma nepiemērošanu lokālpārvaldes zemesgabalam Raina ielā 5, Liepājā, kadastra apzīmējums 17000200334, neatrodas īpaši aizsargājamās dabas teritorijās un mikroliegumos; lokālpārvaldes teritorijā nav reģistrēti īpaši aizsargājami biotopi un sugas.	Nosacījumi izskatīti un ņemti vērā

		groza Liepājas pilsētas teritorijas plānojumu zemesgabalam Raina ielā 5, Liepājā.	
10.	<b>SIA "LIEPĀJAS ENERĢIJA"</b> 28.12.2020., Nr.01.12/445	SIA "Liepājas enerģija" informē, ka norādītajā īpašumā Raina ielā 5, Liepājā (kadastra Nr.1700 020 0334), atrodas SIA "Liepājas enerģija" piederošas siltumtrase. Izstrādājot lokālpārplānojumu zemesgabalam Raina iela 5, Liepāja, ievērot sekojošus nosacījumus: 1) paredzēt siltumtrašu inženierkomunikāciju koridoros atbilstoši Latvijas standartu (LVS), Latvijas republikas būvnormatīva LBN 008-14 "Inženiertīklu izvietojums" un citu spēkā esošo normatīvo dokumentu prasībām; 2) saglabāt esošo siltumtrasi un augstumu atzīmes; 3) ieverot esošas siltumtrases aizsargjoslas; izstrādāto lokālpārplānojumu saskaņot ar SIA "Liepājas enerģiju".	Nosacījumi izskatīti un ņemti vērā
11.	<b>VIDES PĀRRAUDZĪBAS VALSTS BIROJS</b> 06.04.2020., Nr. 4-02/19	Nepiemērot stratēģiskā ietekmes uz vidi novērtējuma procedūru Lokālpārplānojumam, kas groza Liepājas pilsētas teritorijas plānojumu zemesgabalam Raina ielā 5 (kadastra Nr. 1700 020 0334), Liepājā.	Informācija izskatīta un ņemta vērā



## 7. INSTITŪCIJU ATZINUMI



Liepājas pilsētas pašvaldības iestāde  
"Nekustamā īpašuma pārvalde"

Peldu iela 5, Liepāja, LV-3401, tālr. +371 63404708, nip@liepaja.lv, www.liepaja.lv

25.05.2021. Nr. 891/1.11.  
Uz 24.05.2021 Nr. ---

Liepājas pilsētas pašvaldības iestāde  
"Liepājas pilsētas būvvalde"  
eAdrese

Par lokālpārvaldes redakcijas atzinuma  
sniegšanu  
(Raina iela 5, Liepāja)

Liepājas pilsētas pašvaldības iestāde "Nekustamā īpašuma pārvalde" (turpmāk – Pārvalde), izskatījusi Liepājas pilsētas pašvaldības iestādes "Liepājas pilsētas būvvalde" 2021.gada 24.maija vēstuli Nr.435/2.3. "Par lokālpārvaldes redakcijas atzinuma sniegšanu", kurā lūgts sniegt atzinumu par izstrādāto lokālpārvaldes "Lokālpārvaldes, kas groza Liepājas pilsētas teritorijas plānojumu zemesgabalam Raina ielā 5, Liepājā" 1. redakciju.

Pārvaldei nav iebildumu par lokālpārvaldes izstrādāto redakciju.

Cienā

VADĪTĀJS

Māris Egmanis

Krivcova 63404753  
inga.krivcova@liepaja.lv



## "LIEPĀJAS ŪDENS"

Sabiedrība ar ierobežotu atbildību, vienotais reģ. Nr. 42103000897, telefons 63423417, fakss 63423417  
K. Valdemāra 12, Liepāja, LV-3401, Latvijas Republika

A. KĒRSTIŅA

20.05.2021

20.05.2021

A.V.

Liepājā, 2021. gada 25. maijā Nr.47/3-9  
Uz 24.05.2021. vēstuli Nr.435/2.3.

Liepājas pilsētas pašvaldības iestāde  
„Liepājas pilsētas būvvalde”  
Peldu iela 5,  
Liepāja, LV - 3401

### ATZINUMS

SIA „Liepājas ūdens” nav pretenziju izstrādātai lokālpārplānojuma redakcijai “Lokālpārplānojums, kas groza Liepājas pilsētas teritorijas plānojumu zemesgabalam Raina ielā 5, Liepājā”.

Žaneta Trusova

tehniskās daļas vadītāja

M.Putniņš  
63484954

E:\VESTULES\TEHNISKA\IZZINAS\2021\ZZ\47.doc

Luminor Bank AS Latvijas filiāle  
Liepājas filiāle  
Kods RIKOLV2X  
Konta Nr. LV15RIKO0002010306502

AS SEB banka  
Liepājas filiāle  
Kods UNLALV2X  
Konta Nr. LV82UNLA0012010467064

AS Swedbank  
Liepājas filiāle  
Kods HABA LV22  
Konta Nr. LV64HABA0001408046222



Akciju sabiedrība "Gasol"  
Vienotais reģ. Nr. 40203108921  
Vagonu iela 20, Rīga, LV-1009  
Tālr. 155, info@gaso.lv, www.gaso.lv

Rīgā  
26.05.2021. Nr.15.1-2/1902  
Uz 24.05.2021 Nr.435/2.3.

**Liepājas pilsētas būvvalde**  
Peldu iela 5,  
Liepāja, LV3401  
buvvalde@liepaja.lv

**Atzinums lokālpārplānojuma, kas groza  
Liepājas pilsētas teritorijas plānojumu zemesgabalam Raina ielā 5, Liepājā, 1. redakcijai**

Atbildot uz vēstuli par atzinumu lokālpārplānojuma, kas groza Liepājas pilsētas teritorijas plānojumu zemesgabalam Raina ielā 5, Liepājā, 1. redakcijai, zemes vienībai ar kadastra apzīmējumu 17000200334, (turpmāk - Lokālpārplānojums), akciju sabiedrība „Gasol” informē, ka Lokālpārplānojuma 1. redakcija saskaņota un nav iebildumu Lokālpārplānojuma tālākai apstiprināšanai pašvaldībā.

Komercpilnvarnieks  
Gāzapgādes attīstības departamenta  
Perspektīvās attīstības daļas vadītājs

Uldis Kocers

DOKUMENTS PARAKSTĪTS AR DROŠU ELEKTRONISKO PARAKSTU UN SATUR LAIKA ZĪMOGU

Elita Zaltāne 67041724  
Elita.Zaltane@gaso.lv



Akciju sabiedrība "Sadales tīkls"  
Vienotais reģ. Nr. 40003857687  
Šmerļa iela 1, Rīga, LV-1160, Latvija  
Tālr. (+371) 67727403, [www.sadalestikls.lv](http://www.sadalestikls.lv), [st@sadalestikls.lv](mailto:st@sadalestikls.lv)

Liepājā

Datumu skatīt dokumenta paraksta laika zīmogā.

Reģistrācijas numuru skatīt pievienotajā failā

Reģistrācijas\_numurs

Uz 24.05.2021. Nr. 435/2.3.

Liepājas pilsētas pašvaldības

iestāde "Liepājas pilsētas

būvvalde",

Peldu iela 5, Liepāja, LV-3401

Par atzinuma sniegšanu "Lokālpārplānojums, kas groza Liepājas pilsētas teritorijas plānojumu zemesgabalam Raina ielā 5, Liepājā, 1. redakciju"

AS "Sadales tīkls" nav pretenziju par "Lokālpārplānojums, kas groza Liepājas pilsētas teritorijas plānojumu zemesgabalam Raina ielā 5, Liepājā, 1. redakciju"

*Šis dokuments ir parakstīts ar drošu elektronisko parakstu un satur laika zīmogu.*

Rietumu tehniskās daļas vadītājs

Kristaps Kerve

Ivars Strelēvičs 63410330



**SIA "Liepājas enerģija"**  
Reģistrācijas Nr. 42103035386  
Ludviķa iela 15, Liepāja, LV-3401, Latvija  
Tālr.: +371 63 425 904; Fakss: +371 63 425 606  
Info@liepajasenerģija.lv, [www.liepajasenerģija.lv](http://www.liepajasenerģija.lv)

27.05.2021 Nr. 01.12/138  
Nr. \_\_\_\_\_

Liepājas pilsētas pašvaldības iestādei  
"Liepājas pilsētas būvvaldei"  
Peldu ielā 5, Liepāja, LV3401

### Par lokālplānojuma redakcijas atzinumu

Atbildot uz 24.05.2021 iesniegumu Nr. 435/2.3. par Liepājas pilsētas domes 2021.gada 20.maija lēmumu Nr. 204/6 ar kuru nodod plānošanas dokumenta "Lokālplānojums, kas groza Liepājas pilsētas teritorijas plānojumu zemesgabalam Raina ielā 5, Liepājā" 1. redakciju, SIA "Liepājas enerģija" reģ. nr. 42103035386 nav iebildumu par izstrādātā lokālplānojuma 1. redakciju.

Tehniskās daļas vadītājs

M. Reinfelds

R.Trinīte  
63425676

DOKUMENTS IR PARAKSTĪTS AR DROŠU ELEKTRONISKO PARAKSTU UN SATUR LAIKA ZĪMOGU

15  
GADI



Dabas aizsardzības pārvalde

---

KURZEMES REĢIONĀLA ADMINISTRĀCIJA  
"Šlīteres mežniecība", Dundagas pag., Dundagas nov., LV-3270, tālr. 63 286 000,  
e-pasts: kurzeme@daba.gov.lv, www.daba.gov.lv

Dundagas novada Dundagas pagastā

Datums skatāms laika zīmogā Nr. 4.8/3263/2021-NLiepājas pilsētas pašvaldības  
iestāde

Uz 24.05.2021. Nr.435/2.3.

"Liepājas pilsētas būvvalde"  
buvvalde@liepaja.lv

***Par lokālpilnojuma redakcijas atzinuma sniegšanu***

Dabas aizsardzības pārvaldes Kurzemes reģionālā administrācija (turpmāk – Administrācija) saņēma Liepājas pilsētas pašvaldības iestādes "Liepājas pilsētas būvvalde" vēstuli ar lūgumu sniegt atzinumu par izstrādātā plānošanas dokumenta "Lokālpilnojums, kas groza Liepājas pilsētas teritorijas plānojumu zemesgabalam Raina ielā 5, Liepājā" 1.redakciju.

Izskatot izstrādāto lokālpilnojuma redakciju un izvērtējot tās atbilstību izsniegtajiem lokālpilnojuma izstrādes nosacījumiem, Administrācija sniedz pozitīvu atzinumu par lokālpilnojuma 1.redakciju "Lokālpilnojums, kas groza Liepājas pilsētas teritorijas plānojumu zemesgabalam Raina ielā 5, Liepājā".

Kurzemes reģionālās administrācijas direktore

D.Sāmīte

Strungs, 28365715  
andis.strungs@daba.gov.lv

DOKUMENTS IR PARAKSTĪTS AR DROŠU ELEKTRONISKO PARAKSTU UN  
SATUR LAIKA ZĪMOGU



Valsts ugunsdzēsības un glābšanas dienests

KURZEMES REĢIONA BRIGĀDES  
LIEPĀJAS 1. DAĻA

Gaiņu ielā 63/67, Liepāja, LV-3401; tālr.: 63404484; fakss: 63425701; e-pasts: [liepaja1@vugd.gov.lv](mailto:liepaja1@vugd.gov.lv); [www.vugd.gov.lv](http://www.vugd.gov.lv)

Liepājā

20.06.2021. Nr. 22/12.1-1.2/195

Liepājas pilsētas būvvalde  
Peldu iela 5, Liepāja  
LV-3401

Uz 25.05.2021. Nr. 435/2.3.

Par atzinumu lokālpārskata redakcijai

Valsts ugunsdzēsības un glābšanas dienesta Kurzemes reģiona brigādes (turpmāk – VUGD KRB) Liepājas 1.daļa ir saņēmusi Jūsu 2021.gada 24.maija iesniegumu, kurš VUGD KRB Liepājas 1.daļā reģistrēts ar Nr.22/12.1-1.1/106, ar lūgumu par atzinuma sniegšanu lokālpārskata 1.redakcijai zemesgabalam Raina ielā 5, Liepājā (kadastra Nr. 17000200334) (turpmāk – lokālpārskats).

VUGD KRB Liepājas 1.daļa neiebilst pret lokālpārskata 1.redakcijas realizāciju.

Komandieris  
kapteinis

 J.Pošeiko

Lazdiņa, 63404485  
[inta.lazdiņa@vugd.gov.lv](mailto:inta.lazdiņa@vugd.gov.lv)





Valsts vides dienests

KURZEMES REĢIONĀLĀ VIDES PĀRVALDE

Jaunā ostmala 2a, Liepāja, LV-3401, tālr. 63424826 | Dārzu iela 2, Ventspils, LV-3601, tālr. 63625332

e-pasts: kurzeme@vvd.gov.lv, www.vvd.gov.lv

Liepājā

04.06.2021 Nr. 11.2/2095/KU/2021  
Uz 24.05.2021. Nr. 435/2.3.

Liepājas pilsētas pašvaldības iestādei  
„Liepājas pilsētas būvvalde”  
[buvvalde@liepaja.lv](mailto:buvvalde@liepaja.lv)

Valsts vides dienesta Kurzemes reģionālā vides pārvalde (turpmāk – Pārvalde) ir saņēmusi Jūsu vēstuli ar lūgumu sniegt atzinumu lokālpilnojuma redakcijai zemesgabalam Raina ielā 5, Liepājā (turpmāk – Lokālpilnojums).

Pamatojoties uz 2014. gada 14. oktobra Ministru kabineta noteikumu Nr. 628 „Noteikumi par pašvaldību teritorijas attīstības plānošanas dokumentiem” 59. punktu, Pārvalde norāda:

1. Lokālpilnojuma izstrādei nav sniegti ģeotelpiskie un teksta dati.
2. Lokālpilnojuma izstrāde veikta, ievērojot teritorijas attīstības plānošanas un vides aizsardzības nozari reglamentējošos normatīvos aktus – Teritorijas attīstības plānošanas likumu, Aizsargjoslu likumu, Ministru kabineta 2014. gada 14. oktobra noteikumus Nr. 628 „Noteikumi par pašvaldības teritorijas attīstības plānošanas dokumentiem”, Ministru kabineta 2013. gada 30. aprīļa noteikumus Nr. 240 „Vispārējie teritorijas plānošanas, izmantošanas un apbūves noteikumi”, Liepājas pilsētas saistošos noteikumus.
3. Lokālpilnojuma izstrādē ņemti vērā Pārvaldes 2021. gada 28. janvāra vēstulē Nr. 11.2/354/KU/2021 izvirzītie nosacījumi.

Pamatojoties uz iepriekšminēto, Pārvalde sniedz pozitīvu atzinumu par Lokālpilnojuma redakciju.

Direktore

E. Mahta

ŠIS DOKUMENTS IR PARAKSTĪTS AR DROŠU ELEKTRONISKO PARAKSTU UN  
SATUR LAIKA ZĪMOGU

Uldis Pilagers 63489584  
[uldis.pilagers@vvd.gov.lv](mailto:uldis.pilagers@vvd.gov.lv)





**Liepājas pilsētas pašvaldības iestāde**  
**“Komunālā pārvalde”**

Uliha iela 44, Liepāja, LV-3401, tālr. +371 63480965, komunala.parvalde@liepaja.lv, www.liepaja.lv

09.06.2021.	Nr.	258/1.4.
Uz 24.05.2021	Nr.	---

**Liepājas Pilsētas Būvvalde**  
**Peldu iela 5**  
**Liepāja, LV-3401**

**Par lokālpilnoījuma redakcijas  
atzinuma sniegšanu Raina iela 5, Liepāja**

Liepājas pilsētas pašvaldības iestāde „Komunālā pārvalde” sniedz atzinumu izstrādātajam lokālpilnoījumam, bet vērš uzmanību, ka, izstrādājot būvprojektu, nepieciešams risināt lietus ūdens savākšanu.

VADĪTĀJS

Jānis Neimanis

Kupača 63480749  
dina.kupaca@liepaja.lv



**Liepājas pilsētas pašvaldības administrācija**

Rožu iela 6, Liepāja, LV-3401, tālrunis: 63404750, e-pasts: [pasts@liepaja.lv](mailto:pasts@liepaja.lv), [www.liepaja.lv](http://www.liepaja.lv)

21.06.2021. Nr. 1354/2.19.2.  
Uz \_\_\_\_\_ Nr. \_\_\_\_\_

**Liepājas Pilsētas Būvvalde  
Peldu iela 5  
Liepāja, LV-3401**

Par lokālpārvaldības Raina ielā 5 redakciju

Liepājas pilsētas pašvaldības administrācijas Vides nodaļa ir izskatījusi "Lokālpārvaldības, kas groza Liepājas pilsētas teritorijas plānojumu zemesgabalam Raina ielā 5, Liepājā" 1. redakciju un tai nav iebildumu lokālpārvaldības apstiprināšanai.

VIDES NODAĻAS VADITĀJS

Dace Liepniece-Liepiņa

Liepniece-Liepiņa 3404745  
[dace.liepniece@liepaja.lv](mailto:dace.liepniece@liepaja.lv)



## Veselības inspekcija

Klijānu iela 7, Rīga, LV-1012, faktiskā adrese: Pilsētas laukums 4, Kuldīga, Kuldīgas nov., LV-3301  
tālrunis/fakss: 63323799, e-pasts: kurzeme@vi.gov.lv, www.vi.gov.lv

### ATZINUMS PAR TERITORIJAS PLĀNOJUMU Kuldīgā

Nr. 4.6.1.-12./355/K/

Liepājas pilsētas pašvaldības  
iestādei „Liepājas pilsētas  
būvvalde”  
buvvalde@liepaja.lv

<b>1. Projekta nosaukums:</b> Lokālpilnojums, kas groza Liepājas pilsētas teritorijas plānojumu zemes vienībai Raiņa ielā 5, Liepājā, 1.redakcija (turpmāk – Lokālpilnojums)
<b>2. Atzinuma pieprasījuma mērķis:</b> Higiēnas prasību ievērošanas novērtēšana
<b>3. Objekta adrese:</b> Raiņa iela 5, kadastra numurs 1700 020 0334, Liepāja
<b>4. Projekta pasūtītājs:</b> Liepājas pilsētas pašvaldības iestāde „Liepājas pilsētas būvvalde”, Peldu iela 5, Liepāja, LV – 3401
<b>5. Projekta autors:</b> SIA „METRUM”, reģistrācijas Nr. 40003388748, Ģertrūdes iela 47-3, Rīga, LV - 1011
<b>6. Iesniegtie dokumenti:</b> 6.1. Liepājas pilsētas būvvaldes 2021.gada 1.jūlija vēstule Nr. 435/2.3. „Par lokālpilnojuma redakcijas atzinuma sniegšanu”
<b>7. Nosacījumi teritorijas plānojumam izsniegti:</b> 10.02.2020., Nr. 4.6.1.-10./ 999/14
<b>8. Konstatēts:</b> <b>8.1. Vispārīgās ziņas par teritoriju/ teritorijas raksturojums</b> Lokālpilnojuma izstrāde veikta pamatojoties uz Liepājas pilsētas domes 2019.gada 19.decembra lēmumu Nr. 533 „Par lokālpilnojuma, kas groza Liepājas pilsētas teritorijas plānojumu zemesgabalam Raiņa ielā 5, Liepājā, izstrādes uzsākšanu un darba uzdevuma apstiprināšanu” (protokols Nr.14, 69.§) un 2020.gada 17.decembra lēmumu Nr. 649/19 “Par grozījumiem Liepājas pilsētas domes 2019.gada 19.decembra lēmumā Nr.533” (protokols Nr. 19, 19.§). Lokālpilnojuma teritorija – zemesgabals Raiņa ielā 5, kadastra numurs 1700 020 0334, Liepājā, zemesgabala platība ~2402 m <sup>2</sup> (turpmāk – Lokālpilnojuma teritorija). Lokālpilnojuma teritorija atrodas Liepājas pilsētas vidus daļā, netālu no Tirdzniecības kanāla. Uz zemes vienības Raiņa ielā 5, atrodas divas ēkas: skola 350,2m <sup>2</sup> apbūves platības (kadastra apzīmējums 17000200334001) un palīgēka (garāža/šķūnis) 102,7m <sup>2</sup> apbūves platības kadastra apzīmējums 17000200334002. Esošais apbūves blīvums: 19% (atļautais apbūves blīvums saskaņā ar Liepājas teritorijas plānojumu – 60%). Esošais stāvu skaits – 4 stāvi. Esošais brīvās zaļās teritorijas rādītājs – 61%. Lokālpilnojuma teritorijai ir esošs inženiertehniskais nodrošinājums. Liepājas pilsētas teritorijas plānojumā noteiktais Lokālpilnojuma teritorijas plānotais (atļautais) zemes izmantošanas veids ir <i>Sabiedrisko iestāžu apbūves teritorija (P)</i> .

DOKUMENTS PARAKSTĪTS AR DROŠU ELEKTRONISKO PARAKSTU, KAS SATUR LAIKA ZĪMOGU

Lokālpārvaldības izstrādes mērķis ir sekmēt un nodrošināt ilglaicīgu Liepājas pašvaldībai piederošā nekustamā īpašuma izmantošanu saskaņā ar teritorijas plānojuma nosacījumiem. Lokālpārvaldības izstrādes uzdevumi: ar Lokālpārvaldības pamatot Liepājas pilsētas teritorijas plānojumā noteiktās (atļautās) teritorijas izmantošanas grozījumu nepieciešamību, ņemot vērā Liepājas ilgtermiņīgās attīstības stratēģiju līdz 2030.gadam; Lokālpārvaldījumā izvērtēt lokālpārvaldības teritoriju un apkārtnē teritorijas attīstības tendences; ar Lokālpārvaldības grozīt teritorijas plānojumā noteikto (atļauto) izmantošanu no *Sabiedrisko iestāžu apbūves teritorijas (P)* uz *Jauktas centra apbūves teritoriju (JC)*, lai īstenotu un nodrošinātu nekustamā īpašuma racionālu izmantošanu ne tikai pašvaldības funkciju realizēšanai; sniegt priekšlikumus perspektīvās apbūves attīstībai; izvērtēt inženiertehniskās infrastruktūras nodrošinājuma atbilstību teritorijas perspektīvajai attīstībai.

Lokālpārvaldības projektā ietilpst: Paskaidrojuma raksts; Grafiskā daļa, kas ietver sekojošās kartes – „Teritorijas esošā izmantošana”, „Teritorijas funkcionālais zonējums”; Teritorijas apbūves un izmantošanas noteikumi (turpmāk – TIAN), kuros definētas konkrētas prasības teritorijas turpmākajai izmantošanai un apbūvei; Pārskats par Lokālpārvaldības izstrādi.

Lokālpārvaldības risinājumi – Lokālpārvaldības teritorijai tiek noteikta funkcionālā zona *Jaukta centra apbūves teritorija (JC3)*. Tā ir funkcionālā zona ar apbūvi līdz pieciem stāviem, ko nosaka, lai piedāvātu plašu teritorijas atļautās izmantošanas spektru, t.sk., pieļaujot vieglās rūpniecības uzņēmumu izvietojumu, tādējādi dodot iespēju īstenot un nodrošināt nekustamo īpašumu racionālu izmantošanu ne tikai pašvaldības funkciju realizēšanai. Lokālpārvaldījumā secināts, ka funkcionālā zonējuma grozīšana neradīs nozīmīgas izmaiņas vides stāvoklī, ainavā, kā arī neietekmēs blakus esošo teritoriju izmantošanu, ņemot vērā, ka lokālpārvaldības teritorijā ir jau esoša apbūve un nav plānota arī apbūves intensitātes palielināšana.

Lokālpārvaldījumā funkcionālajai apakšzonai *Jaukta centra apbūves teritorija (JC3)* ir precizēti lokālpārvaldības teritorijas izmantošanas veidi un apbūves rādītāji. Teritorijas galvenā izmantošana ir biroju ēku apbūve, kā arī tirdzniecības vai pakalpojumu objektu apbūve, ko veido veikali, aptiekas, tirdzniecības centri, sabiedriskās ēdināšanas uzņēmumi, kā arī sadzīves un citu pakalpojumu objekti, izņemot auto apkopes servisa objektus. Tiek paredzēta tūrisma un atpūtas iestāžu apbūve, neietverot kempingus, laukumus atpūtas transportlīdzekļiem un apdzīvojamām autopiķabēm. Paredzēts, ka viens no izmantošanas veidiem var būt kultūras iestāžu apbūve un to darbības nodrošināšanai nepieciešamie objekti un infrastruktūra. Lokālpārvaldības risinājumi paredz, ka iespēja ir izglītības un zinātnes iestāžu, veselības aizsardzības iestāžu apbūvei, ko veido ārstu prakses, sociālās aprūpes iestāžu un reliģisko organizāciju ēku apbūves izvietojumam. Lokālpārvaldības teritorijā tiek noteikts papildizmantotais veids – vieglās rūpniecības objekts, kas nerada piesārņojumu, un to darbības nodrošināšanai nav nepieciešamas B un C kategorijas piesārņojošās darbības atļaujas. Lai neizjauktu esošās apbūves raksturu, papildizmantotais īpatsvars lokālpārvaldības teritorijā nedrīkst nepārsniegt 50% no funkcionālajā zonā maksimāli pieļaujamās galvenās izmantošanas ēku stāvu platības summas. Lokālpārvaldības teritorijā apbūves tehniskie rādītāji faktiski tiek noteikti atbilstoši Liepājas pilsētas TIAN noteiktajiem rādītājiem: maksimālais apbūves blīvums – 60 %, apbūves stāvu skaits – līdz 4 stāvi. Tiek paredzēta brīvā zaļā teritorija 20% apmērā.

Veselības inspekcijas nosacījumi Lokālpārvaldības izstrādei ievēroti Lokālpārvaldības kompetences ietvaros.

**8.2. Siltumapgāde** Lokālpārvaldības teritorijā atrodas SIA “Liepājas enerģija” piederoša siltumtrase, kas saglabājama. Teritorijā paredzēts izmantot centralizēto siltumapgādi un dabas gāzes apgādi.

**8.3. Ūdens apgāde** Lokālpārvaldības teritorijā esošie nekustamie īpašumi ir pievienoti centralizētiem pilsētas ūdensapgādes tīkliem. Ūdensvada pievienojuma vieta – d100mm ūdensvads Raina ielā. Inženierkomunikāciju risinājumu un izvietojumu paredzēts precizēt būvniecības ieceres dokumentācijā.

DOKUMENTS PARAKSTĪTS AR DROŠU ELEKTRONISKO PARAKSTU, KAS SATUR LAIKA ZĪMOGU

**8.4. Kanalizācijas sistēma** Lokālpārvaldības teritorijā esošie nekustamie īpašumi ir pievienoti pilsētas kanalizācijas tīkliem. Sadržes kanalizācijas pievienojuma vieta – d500mm kolektors Rīgas ielā vai kolektors Raina ielā pie krustojuma ar Kroņu ielu. Inženierkomunikāciju risinājumu un izvietojumu paredzēts precizēt būvniecības ieceres dokumentācijā.

**8.5. Teritorijas labiekārtošana** Lokālpārvaldījumā noteikts, ka jauni labiekārtojuma elementi un mazās arhitektūras formas, apstādījumi, pielietotās koku, krūmu un augu sugas tiks plānoti atbilstoši vides tradīcijām un grunts apstākļiem, ievērojot Liepājas pilsētas TIAN prasības. Gājēju celiņu un ietvju labiekārtošanā dodama priekšroka betona/akmens bruģakmeņu iesegumam. Pieļaujams arī asfaltbetona seguma pielietojums.

**8.6. Vides pieejamība** Atbilstoši Lokālpārvaldījuma TIAN 11.punktam, būvprojektu izstrādē pēc iespējas izmanto universālā dizaina principus vides pieejamības nodrošināšanai, tostarp, cilvēkiem ar īpašām vajadzībām nodrošinot piekļūšanu būvēm un izkļūšanu no tām, nodrošinot pārvietošanās ērtību ārtelpā un ēkās.

**8.7. Riska faktoru novērtēšana un cita informācija** Lokālpārvaldījumā norādīts, ka galvenais teritorijas attīstības un izmantošanas iespējamais risks, kas saistāms ar lokālpārvaldījuma teritoriju un tajā plānoto teritorijas attīstības ieceri, ir transporta radītais troksnis, ņemot vērā Lokālpārvaldījuma teritorijas izvietojumu Rīgas ielas un Raina ielas tuvumā. Tomēr lokālpārvaldījuma izstrādes ietvaros nav izskatīts jautājums par iespējamo paaugstināto vides troksni, ņemot vērā, ka Lokālpārvaldījuma teritorija neietilpst Raina ielas sarkanajās līnijās un atrodas iekškvartālā, kur nav intensīva autotransporta satiksme un nav sagaidāms paaugstināts trokšņa līmenis, jo to slāpē apkārt esošā daudzstāvu apbūve.

Savukārt, Lokālpārvaldījuma TIAN 17.punktā noteiktas prasības vides risku samazināšanai un noteikts, ka Lokālpārvaldījuma teritorijā atļautas darbības, kas nepasliktina vides kvalitāti apkārtnē - darbības rezultātā trokšņa līmeņa rādītāji (kopā ar fonu) nepārsniedz normatīvajos aktos teritorijas un tai blakus esošo teritoriju lietošanas funkcijām noteiktos robežlielumus.

**9. SLĒDZIENS** Projekta risinājums „Lokālpārvaldījums, kas groza Liepājas pilsētas teritorijas plānojumu zemes vienībai Raina ielā 5, Liepājā, 1. redakcija” atbilst higiēnas prasībām.

## **10. REKOMENDĀCIJAS** -----

Sabiedrības veselības departamenta  
Kurzemes kontroles nodaļas vadītāja p.i.

Ieva Blumfelde

Svetlana Juņina, 26481579  
svetlana.junina@vi.gov.lv

DOKUMENTS PARAKSTĪTS AR DROŠU ELEKTRONISKO PARAKSTU, KAS SATUR LAIKA ZĪMOGU

### 8. ZIŅOJUMS PAR INSTITŪCIJU ATZINUMIEM

Atzinums	Komentārs par atzinuma ņemšanu vērā vai noraidīšanu, pamatojums
<b>VALSTS VIDES DIENESTA LIEPĀJAS REĢIONĀLĀ VIDES PĀRVALDE</b> , 04.06.2021 Nr. 11.2/2095/KU/2021	
Pārvalde sniedz pozitīvu atzinumu par Lokālpārvaldes redakciju.	-
<b>LIEPĀJAS PILSĒTAS PAŠVALDĪBAS IESTĀDE "NEKUSTAMĀ ĪPAŠUMA PĀRVALDE"</b> , 25.05.2021. Nr.891/1.11.	
Pārvaldei nav iebildumu par lokālpārvaldes izstrādāto redakciju.	-
<b>LIEPĀJAS PILSĒTAS PAŠVALDĪBAS IESTĀDE "KOMUNĀLĀ PĀRVALDE"</b> , 09.06.2021. Nr.258/1.4.	
Sniedz atzinumu izstrādātajam lokālpārvaldes projektiem.	-
<b>SIA "LIEPĀJAS ŪDENS"</b> , 25.05.2021. Nr.47/3-9	
Nav pretenziju izstrādātai lokālpārvaldes redakcijai.	-
<b>AS "GASO"</b> , 26.05.2021. Nr.15.1-2/1902	
1. redakcija saskaņota un nav iebildumu Lokālpārvaldes tālākai apstiprināšanai pašvaldībā.	-
<b>AS "SADALES TĪKLS"</b> , 27.05.2021. Nr.309800-01.04/207	
Nav pretenziju par 1. redakciju.	-
<b>SIA "LIEPĀJAS ENERĢIJA"</b> , 27.05.2021 Nr 01.12/138	
Nav iebildumu par izstrādātā lokālpārvaldes 1. redakciju.	-
<b>DABAS AIZSARDZĪBAS PĀRVALDE KURZEMES REĢIONĀLA ADMINISTRĀCIJA</b> , 02.06.2021. Nr. 4.8/3263/2021-N	
Sniedz pozitīvu atzinumu par lokālpārvaldes 1. redakciju.	-
<b>VALSTS UGUNSDZĪVĪBAS UN GLĀBŠANAS DIENESTS KURZEMES REĢIONĀLA BRIGĀDE</b> , 02.06.2021. Nr.22/12.1-1.2/155	
Neiebilst pret lokālpārvaldes 1. redakcijas realizāciju.	-
<b>LIEPĀJAS PILSĒTAS PAŠVALDĪBAS ADMINISTRĀCIJAS VIDES NODAĻA</b> , 21.06.2021. Nr.1354/2.19.2.	
Nav iebildumu lokālpārvaldes apstiprināšanai.	-
<b>VESELĪBAS INSPEKCIJAS KURZEMES KONTROLES NODAĻA</b> 16.07.2021. Nr. 4.6.1.-12./355/K/	
Projekta risinājums atbilst higiēnas prasībām.	-

## 9. CITA INFORMĀCIJA

### VIDES PĀRRAUDZĪBAS VALSTS BIROJA LĒMUMI "PAR STRATĒĢISKĀ IETEKMES UZ VIDI NOVĒRTĒJUMA PROCEDŪRAS NEPIEMĒROŠANU"



Vides pārraudzības valsts birojs

Rūpniecības iela 23, Rīga, LV-1045, tālr. 67321173, fakss 67321049, e-pasts vpvb@vpvb.gov.lv, www.vpvb.gov.lv

Rīgā

06.04.2020

#### Lēmums Nr. 4-02/19

#### Par stratēģiskā ietekmes uz vidi novērtējuma procedūras nepiemērošanu

##### Adresāts:

Liepājas pilsētas pašvaldības iestāde "Liepājas pilsētas būvvalde",  
e – pasts: [buvvalde@bv.liepaja.lv](mailto:buvvalde@bv.liepaja.lv);  
adrese: Rožu iela 6, Liepāja, LV-3401

##### Plānošanas dokumenta nosaukums:

Lokālpilnojums, kas groza Liepājas pilsētas teritorijas plānojumu zemesgabalam Raiņa ielā 5 (kadastra Nr. 1700 020 0334), Liepājā (turpmāk – Lokālpilnojums).

##### Izvērtētā dokumentācija:

Liepājas pilsētas pašvaldības iestādes "Liepājas pilsētas būvvalde" (turpmāk – Izstrādātāja) 2020. gada 28. februāra vēstule Nr. 176/2.3. "Par Lokālpilnojuma izstrādi", Izstrādātājas iesniegums "Par plānošanas dokumenta Lokālpilnojums, kas groza Liepājas pilsētas teritorijas plānojumu zemesgabalam Raiņa ielā 5, Liepājā izstrādes uzsākšanu" (turpmāk – Iesniegums), Liepājas pilsētas domes 2019. gada 19. decembra lēmums Nr. 533 (Nr. 14, 69#) "Par lokālpilnojuma, kas groza Liepājas pilsētas teritorijas plānojumu zemesgabalam Raiņa ielā 5, Liepājā izstrādes uzsākšanu, darba uzdevuma un izstrādes vadītāja apstiprināšanu", Darba uzdevums "Lokālpilnojumam, kas groza Liepājas pilsētas teritorijas plānojumu zemesgabalam Raiņa ielā 5, Liepājā" (turpmāk – Darba uzdevums), Valsts vides dienesta Liepājas reģionālās vides pārvaldes (turpmāk – VVD Liepājas RVP) 2020. gada 2. februāra vēstule Nr. 11.2/LI/302 "Par Lokālpilnojuma izstrādi", Veselības inspekcijas 2020. gada 11. februāra vēstule Nr. 4.6.1.-10.1 "Nosacījumi teritorijas plānojumam" un Dabas aizsardzības pārvaldes Kurzemes reģionālās administrācijas (turpmāk – DAP administrācija) 2020. gada 13. februāra vēstule Nr. 4.8/735/2020–N "Par nosacījumiem Lokālpilnojuma izstrādei".

##### Plānošanas dokumenta izstrādātāja viedoklis:

Lokālpilnojumam nav nepieciešams veikt stratēģisko ietekmes uz vidi novērtējumu (turpmāk – Stratēģiskais novērtējums), ņemot vērā to, ka daudzveidīgāks teritorijas atļautais izmantošanas mērķis dos iespēju pašvaldībai piederošos nekustamos īpašumus izmantot ne tikai pašvaldības funkciju veikšanai, bet arī citām ar uzņēmējdarbību saistītām darbībām un to, ka zemesgabals jau ir apbūvēts un ar Lokālpilnojuma īstenošanu nav paredzama ietekme uz vidi.

**Faktu konstatācija, izvērtējums, argumenti un apsvērumi lēmuma satura noteikšanai:**

1. Likuma „*Par ietekmes uz vidi novērtējumu*” (turpmāk – Likums) 23. viens *prim* panta pirmā daļa paredz, ka, uzsākot tādu plānošanas dokumentu sagatavošanu, kuram saskaņā ar šo Likumu var būt būtiska ietekme uz vidi, arī uz Eiropas nozīmes aizsargājamo dabas teritoriju (*Natura 2000*), tā izstrādātājs iesniedz kompetentajai institūcijai – Vides pārraudzības valsts birojam (turpmāk – Birojs) rakstveida iesniegumu. Pirms rakstveida iesnieguma iesniegšanas izstrādātājs konsultējas ar ieinteresētajām vides un sabiedrības veselības institūcijām un iesniegumā pamato nepieciešamību plānošanas dokumentam piemērot Stratēģisko novērtējumu vai iemeslus, kādēļ šāds novērtējums nav nepieciešams. Likuma 23. trīs *prim* panta 1. punkts noteic, ka Birojs pieņem motivētu lēmumu par to, vai konkrētam plānošanas dokumentam ir nepieciešams Stratēģiskais novērtējums.
2. 2020. gada 28. februārī Birojā ir saņemts Izstrādātāja Iesniegums, ar kuru Izstrādātāja informē, ka Liepājas pilsētas dome 2019. gada 19. decembrī ir pieņēmusi lēmumu Nr. 533 (Nr. 14, 69#) “*Par lokālpārplānojuma, kas groza Liepājas pilsētas teritorijas plānojumu zemesgabalam Raina ielā 5, Liepājā izstrādes uzsākšanu, darba uzdevuma un izstrādes vadītāja apstiprināšanu*” (turpmāk – Lēmums). Atbilstoši Iesniegumam, Lēmumam un Darba uzdevumam:
  - 2.1. Lokālpārplānojums tiek izstrādāts atbilstoši Liepājas pilsētas teritorijas plānojumam (turpmāk – Teritorijas plānojums) un Liepājas ilgtspējīgas attīstības stratēģijai līdz 2030. gadam (turpmāk – Ilgtspējīgas attīstības stratēģija);
  - 2.2. Lokālpārplānojuma teritorija ietver nekustamo īpašumu Raina ielā 5 (kadastra Nr. 1700 014 0333) un Talsu ielu 4 (kadastra Nr. 1700 020 0334), Liepājā (turpmāk – Īpašums). Īpašuma kopējā platība ~2402 m<sup>2</sup>;
  - 2.3. Lokālpārplānojuma izstrādes mērķis ir sekmēt un nodrošināt ilglaicīgu Liepājas pilsētas pašvaldībai piederošā nekustamā īpašuma izmantošanu saskaņā ar Teritorijas plānojuma nosacījumiem;
  - 2.4. Saskaņā ar spēkā esošo Teritorijas plānojumu Īpašumam noteiktais funkcionālais zonējums ir *Sabiedrisko iestāžu apbūves teritorija (P)*, ko ar Lokālpārplānojumu plānots grozīt uz *Mazstāvu dzīvojamās apbūves teritoriju (DzM)*, lai īstenotu un nodrošinātu nekustamā īpašuma racionālu izmantošanu ne tikai pašvaldības funkciju realizēšanai;
  - 2.5. Atbilstoši Iesniegumā norādītajam Lokālpārplānojuma risinājumi nav saistīti ar Likuma 1. un 2. pielikuma darbībām;
  - 2.6. Lokālpārplānojuma teritorijā neatrodas un tā nerobežojas ar īpaši aizsargājamām dabas teritorijām (turpmāk – ĪADT), t.sk. Eiropas nozīmes aizsargājamām dabas teritorijām *Natura 2000*.
3. Izstrādājot plānošanas dokumentu, Darba uzdevumā cita starpā ir noteikti šādi izstrādes uzdevumi:
  - 3.1. Ar Lokālpārplānojumu pamatot Teritorijas plānojumā noteiktās atļautās teritorijas izmantošanas grozījumu nepieciešamību, ņemot vērā Ilgtspējīgas attīstības stratēģiju;
  - 3.2. Lokālpārplānojuma teritorijā izvērtēt Lokālpārplānojuma teritoriju un apkārtējās teritorijas attīstības tendences;
  - 3.3. Ar Lokālpārplānojumu grozīt Teritorijas plānojumā noteikto (atļauto) izmantošanu no *Sabiedrisko iestāžu apbūves teritorijas (P)* uz *Mazstāvu dzīvojamās apbūves teritoriju (DzM)*, lai īstenotu un nodrošinātu nekustamā īpašuma racionālu izmantošanu ne tikai pašvaldības funkciju realizēšanai;
  - 3.4. Lokālpārplānojuma teritorijā un kvartālā starp Kroņa ielu, Raina ielu, Rīgas ielu, Kaiju ielu un Aldaru ielu izvērtēt esošo apbūves raksturu, blīvumu un esošās apbūves augstumu, kā arī sniegt priekšlikumus perspektīvās apbūves attīstībai;



- 3.5. Lokālpilnojumā izvērtēt esošās inženiertehniskās infrastruktūras nodrošinājuma atbilstību teritorijas perspektīvajai attīstībai un noteikt nepieciešamo perspektīvo inženiertehniskās apgādes tīklu un būvju izvietojumu;
- 3.6. Lokālpilnojumš izstrādāt atbilstoši Ministru kabineta 2013. gada 30. aprīļa noteikumiem Nr. 240 "*Vispārējie teritorijas plānošanas, izmantošanas un apbūves noteikumi*" (turpmāk – Noteikumi Nr. 240).
4. Izstrādātāja atbilstoši Ministru kabineta 2004. gada 23. marta noteikumos Nr. 157 „*Kārtība, kādā veicams ietekmes uz vidi stratēģiskais novērtējums*” (turpmāk – Noteikumi Nr. 157) III daļā noteiktajam ir veikusi konsultācijas par plānošanas dokumenta Stratēģiskā novērtējuma nepieciešamību ar VVD Liepājas RVP, Veselības inspekciju un DAP administrāciju. Iesniegumam pievienotas:
  - 4.1. Veselības inspekcijas 2020. gada 11. februāra vēstule Nr. 4.6.1.–10.1 "*Nosacījumi teritorijas plānojumam*". Veselības inspekcija, izvērtējot Teritorijas plānojuma grozījumu īstenošanas jomu un teritoriju, kuru varētu ietekmēt plānošanas dokumenta realizācija, kā arī to, ka Lokālpilnojumā risinājumi neparedz Likuma 1. un 2. pielikumā noteiktās darbības, izteikusi viedokli, ka Lokālpilnojumam nav nepieciešams veikt Stratēģisko novērtējumu;
  - 4.2. VVD Liepājas RVP 2020. gada 2. februāra vēstule Nr. 11.2/LU/302 "*Par Lokālpilnojumā izstrādi*". VVD Liepājas RVP ieskatā plānošanas dokumentam nav jāveic Stratēģisko novērtējumu, jo tas attiecas uz nelielu teritoriju, netiek plānotas Likuma 1. un 2. pielikumā minētās darbības, nav paredzama būtiska ietekme uz vidi un Lokālpilnojumā teritorijā neatrodas ĪADT;
  - 4.3. DAP administrācija 2020. gada 13. februāra vēstule Nr. 4.8/735/2020–N "*Par nosacījumiem Lokālpilnojumā izstrādei*". DAP administrācija uzskata, ka Lokālpilnojumam nav nepieciešams veikt Stratēģisko novērtējumu, jo Lokālpilnojumā teritorijā un tās tuvākajā apkaimē nav konstatēti reti un īpaši aizsargājami dabas objekti.
5. Lokālpilnojumš nav ietverts no plānošanas dokumentu vidū, kam saskaņā ar Noteikumu Nr. 157 2. punktu Stratēģiskais novērtējums būtu nepieciešams, neatkarīgi no plānošanas nolūka un saturiskās ieceres. Līdz ar to jautājums par Stratēģiskā novērtējuma nepieciešamību izriet no vērtējuma par sagaidāmās ietekmes būtiskumu. Novērtējis ar Izstrādātāja Iesniegumu sniegto informāciju, kā arī vadoties no Likuma 4. panta trešās daļas un 23. divi *prim* pantā noteiktajiem kritērijiem, Birojs konstatē, ka konkrētais Lokālpilnojumš atbilst plānošanas dokumenta veidam, kam Stratēģiskais novērtējums nav nepieciešams:
  - 5.1. Likuma 23. divi *prim* pants noteic, ka, vērtējot Stratēģiskā novērtējuma nepieciešamību, ņem vērā plānošanas dokumenta būtību (23. divi *prim* panta 1. punkts, tostarp un to, cik lielā mērā tajā tiek ietverti priekšnoteikumi paredzēto darbību un projektu realizācijai, ievērojot vietas izvēli, darbības veidu, apjomu, nosacījumus un resursu izmantošanu, kā arī to, cik lielā mērā dokuments ietekmē citus plānošanas dokumentus atšķirīgos plānošanas līmeņos, pastiprina vai rada vides problēmas (23. divi *prim* panta 1. punkta a), b), c), d) apakšpunkts). Tāpat Likuma 23. divi *prim* pants 2. punktā noteic, ka jāņem vērā iespējamai ietekmei pakļautās teritorijas un sagaidāmās ietekmes raksturs, – ilgums, summārās ietekmes, pārrobežu ietekmes, avāriju riski u.c. Savukārt Likuma 23. divi *prim* panta 3. un 4. punkts paredz, ka jāņem vērā ietekmei pakļautās teritorijas jutīgums, tostarp ietekmi uz aizsargājamām dabas un kultūras vērtībām, vides resursiem;
  - 5.2. Izvērtējot Iesniegumu un Darba uzdevumu, Birojs secina, ka Lokālpilnojumš tiek izstrādāts ar mērķi mainīt funkcionālo zonējumu no *Sabiedrisko iestāžu apbūves teritorija (P)* uz *Mazstāvu dzīvojamās apbūves teritoriju (DzM)*, tādējādi neparedzot būtiskas negatīvi vidi ietekmējošas izmaiņas salīdzinājumā ar spēkā esošajā Teritorijas plānojumā plānoto (atļauto) teritorijas izmantošanu, jo nav plānots mainīt esošo atļauto izmantošanu

uz tādu, kas pieļautu objektus ar būtisku ietekmi uz vidi. Saskaņā ar spēkā esošā Teritorijas plānojuma Teritorijas izmantošanas un apbūves noteikumu 6.2. nodaļu *Sabiedrisko iestāžu apbūves teritorijas (P)* Liepājas pilsētā ir apbūves teritorijas, kurās galvenais zemes un būvju izmantošanas veids ir sociālās infrastruktūras objektu apbūve valsts un pašvaldību funkciju nodrošināšanai un cita nekomerciāla apbūve (piemēram, pārvaldes iestāde, izglītības iestāde, kultūras iestāde, ārstniecības un sociālās aprūpes iestāde, sporta būve, reliģiskā iestāde, dzīvoklis publiskā ēkā). Savukārt *Mazstāvu dzīvojamās apbūves teritorija (DzM)* saskaņā ar Noteikumu Nr. 240 4.3. nodaļas nosacījumiem ir teritorija savrupmāju, rindu māju un daudzdzīvokļu māju apbūvei līdz trijiem stāviem, pieļaujot arī publisku apbūvi un teritorijas izmantošanu. Nedz pašreizējā, nedz plānotā izmantošana nepieļauj ar rūpnieciska un tehniska rakstura apbūvi saistītu izmantošanu, kas galvenokārt ir Likuma 1. un 2. pielikumam atbilstoši darbību veidi. Arī no Iesnieguma neizriet, ka Lokālpārvaldes teritorijā varētu tikt attīstītas Likuma 1. un 2. pielikumā iekļautas darbības.

- 5.3. Lokālpārvaldes teritorijai piegulošajos īpašumos kā plānotā (atļautā) teritorijas izmantošana ir noteikta *Jaukta darījumu apbūves teritorija ar dzīvojamo funkciju (JDz)*. Attiecīgi Birojs secina, ka Lokālpārvaldes īstenošana nav saistīta ar papildus būtisku negatīvu (atšķirīgu) ietekmi uz vidi, ja salīdzina ar ietekmes aspektiem, kādus rada blakus teritoriju atļautā izmantošana. Ar Lokālpārvaldes risināmie jautājumi ir atbilstīga infrastruktūra piekļuvei, ūdensapgādei un notekūdeņu apsaimniekošanai, tomēr nav sagaidāma būtiska un nozīmīga vides problēmu aktualizēšanās, pie nosacījuma, ka, izstrādājot un īstenojot Lokālpārvaldes plānošanu, tiks ievērotas Darba uzdevumā izvirzītās prasības, tostarp izvērtēt Lokālpārvaldes teritoriju un apkārtējās teritorijas attīstības tendences, un institūciju nosacījumi, kā arī spēkā esošie normatīvie akti;
- 5.4. Lokālpārvaldes teritorijā neatrodas ĪADT, t.sk. Eiropas nozīmes aizsargājamās dabas (*Natura 2000*) teritorijas un mikroliegumi;
- 5.5. Saskaņā ar Iesniegumā sniegto informāciju Lokālpārvaldes plānotas Likuma 1. un 2. pielikumā minētās darbības;
6. Līdz ar to, vadoties no pašlaik pieejamās informācijas, plānošanas dokumentam Stratēģiskā novērtējuma procedūra nebūtu lietderīga, ņemot vērā iepriekš minētos Biroja secinājumus. To savas kompetences ietvaros neprasa VVD Liepājas RVP, Veselības inspekcija un DAP administrācija, kā arī Stratēģiskā novērtējuma nepieciešamība neizriet no spēkā esošajiem normatīvajiem aktiem, tai skaitā Likuma 4. panta trešās daļas un 23. divi *prim* panta kritērijiem (tai skaitā 1. punkta a., b., d un c. kritērija, 2. punkta d. un e. kritērija, kā arī 3. un 4. punkta kritērijiem). Tādēļ Birojs, izvērtējot tā rīcībā esošo un iesniegto informāciju saskaņā ar Likuma 4. panta trešās daļas un 23. divi *prim* panta 1., 2., 3. un 4. punkta nosacījumiem, konstatē, ka Lokālpārvaldes Stratēģiskais novērtējums nav nepieciešams.

**Piemērotās tiesību normas:**

- Aizsargjoslu likums;
- Likuma "Par ietekmes uz vidi novērtējumu" 4. pants, 23. divi *prim* pants, 23. trīs *prim* pants;
- Teritorijas attīstības plānošanas likums;
- Ministru kabineta 2004. gada 23. marta noteikumu Nr. 157 „Kārtība, kādā veicams ietekmes uz vidi stratēģiskais novērtējums” 5., 6., 7. punkts;
- Ministru kabineta 2013. gada 30. aprīļa noteikumi Nr. 240 „Vispārīgie teritorijas plānošanas, izmantošanas un apbūves noteikumi”;
- Ministru kabineta 2014. gada 14. oktobra noteikumi Nr. 628 „Noteikumi par pašvaldību teritorijas attīstības plānošanas dokumentiem”;
- Ministru kabineta 2014. gada 7. janvāra noteikumi Nr. 16 “Trokšņa novērtēšanas un pārvaldības kārtība”.

**Lēmuma pieņemšanas pamatojums:**

Birojs saskaņā ar Likuma 4. panta trešajā daļā un 23. trīs *prim* pantā noteikto izvērtēja Izstrādātājas 2020. gada 28. februāra vēstuli Nr. 176/2.3. "Par Lokālpilnojuma izstrādi", Iesniegumu un tam pievienoto dokumentāciju par Lokālpilnojuma izstrādi. Ņemot vērā iesniegto informāciju un Likuma 4. panta trešajā daļā noteikto un Likuma 23. divi *prim* pantā noteiktos Stratēģiskā novērtējuma nepieciešamības kritērijus, kā arī piemērojot citas iepriekš minētās tiesību normas un lietderības apsvērumus, Birojs atbilstoši Likuma 23. trīs *prim* panta 1. punktam secina, ka plānošanas dokumenta īstenošanai nav paredzama tik būtiska negatīva ietekme uz vidi, lai piemērotu Stratēģisko novērtējumu.

**Lēmums:**

Nepiemērot stratēģiskā ietekmes uz vidi novērtējuma procedūru Lokālpilnojumam, kas groza Liepājas pilsētas teritorijas plānojumu zemesgabalam Raina ielā 5 (kadastra Nr. 1700 020 0334), Liepājā.

Biroja direktora p.i. (paraksts\*)  
Direktora vietniece,  
Piesārņojuma novērtēšanas daļas vadītāja

I.Kramzaka

\*Dokuments ir parakstīts ar drošu elektronisko parakstu



Vides pārraudzības valsts birojs

Rūpniecības iela 23, Rīga, LV-1045, tālr. 67321173, fakss 67321049, e-pasts [pasts@vpvb.gov.lv](mailto:pasts@vpvb.gov.lv), [www.vpvb.gov.lv](http://www.vpvb.gov.lv)

Rīgā

03.03.2021

**Lēmums Nr. 4-02/17**  
**Par stratēģiskā ietekmes uz vidi novērtējuma procedūras**  
**nepiemērošanu**

**Adresāts:**

Liepājas pilsētas pašvaldības iestāde “*Liepājas pilsētas būvvalde*”,  
e – pasts: [buvvalde@bv.liepaja.lv](mailto:buvvalde@bv.liepaja.lv); adrese: Rožu iela 6, Liepāja, LV–3401.

**Plānošanas dokumenta nosaukums:**

Lokālpilnojums, kas groza Liepājas pilsētas teritorijas plānojumu zemesgabalam<sup>1</sup> Raina ielā 5 (kadastra Nr. 1700 020 0334), Liepājā (turpmāk – Lokālpilnojums).

**Izvērtētā dokumentācija:**

Liepājas pilsētas pašvaldības iestādes “*Liepājas pilsētas būvvalde*” (turpmāk – Izstrādātāja) 2021. gada 2. februāra vēstule Nr. 61/2.3. “*Par Lokālpilnojuma izstrādi*”, Izstrādātājas iesniegums “*Par atkārtotu plānošanas dokumenta Lokālpilnojums, kas groza Liepājas pilsētas teritorijas plānojumu zemesgabalam Raina ielā 5, Liepājā izstrādes uzsākšanu*” (turpmāk – Iesniegums), Liepājas pilsētas domes 2019. gada 19. decembra lēmums Nr. 533 (Nr. 14, 69#) “*Par lokālpilnojuma, kas groza Liepājas pilsētas teritorijas plānojumu zemesgabalam Raina ielā 5, Liepājā izstrādes uzsākšanu, darba uzdevuma un izstrādes vadītāja apstiprināšanu*”, Darba uzdevums “*Lokālpilnojumam, kas groza Liepājas pilsētas teritorijas plānojumu zemesgabalam Raina ielā 5, Liepājā*” (turpmāk – Darba uzdevums), Liepājas pilsētas domes 2020. gada 17. decembra lēmums Nr. 649/19 (Nr. 19, 19.§) “*Par grozījumiem Liepājas pilsētas domes 2019. gada 19. decembra lēmumā Nr. 533*”, Valsts vides dienesta Kurzemes reģionālās vides pārvaldes (turpmāk – VVD Kurzemes RVP) 2021. gada 28. janvāra vēstule Nr. 11.2/354/KU/2021 “*Par atkārtotiem nosacījumiem lokālpilnojuma izstrādei Raina ielā 5*”, Veselības inspekcijas 2021. gada 7. janvāra vēstule Nr. 4.6.1.–1/28345 “*Par stratēģisko ietekmes uz vidi novērtējumu un papildus nosacījumu sniegšanu*” un Dabas aizsardzības pārvaldes Kurzemes reģionālās administrācijas (turpmāk – DAP administrācija) 2020. gada 29. decembra vēstule Nr. 4.8/76623/2020– N “*Par atkārtotiem nosacījumiem Lokālpilnojuma izstrādei*”.

**Plānošanas dokumenta izstrādātāja viedoklis:**

Lokālpilnojumam nav nepieciešams veikt stratēģisko ietekmes uz vidi novērtējumu (turpmāk – Stratēģiskais novērtējums), ņemot vērā to, ka daudzveidīgāks teritorijas atļautais izmantošanas mērķis dos iespēju pašvaldībai piederošos nekustamos īpašumus izmantot ne tikai

<sup>1</sup> Nekustamais īpašums Raina ielā 5 (kadastra numurs un zemes vienības kadastra apzīmējums 1700 020 0334)



pašvaldības funkciju veikšanai, bet arī citām ar uzņēmējdarbību saistītām darbībām un to, ka zemesgabals jau ir apbūvēts un ar Lokālpārvaldības iestādes īstenošanu nav paredzama ietekme uz vidi. Lokālpārvaldības teritorijā neatrodas ES īpaši aizsargājami biotopi.

**Faktu konstatācija, izvērtējums, argumenti un apsverumi lēmuma saturs noteikšanai:**

1. Likuma „Par ietekmes uz vidi novērtējumu” (turpmāk – Likums) 23. viens *prim* panta pirmā daļa paredz, ka, uzsākot tādu plānošanas dokumentu sagatavošanu, kuram saskaņā ar šo Likumu var būt būtiska ietekme uz vidi, arī uz Eiropas nozīmes aizsargājamo dabas teritoriju (*Natura 2000*), tā izstrādātājs iesniedz kompetentajai institūcijai – Vides pārvaldes valsts birojam – rakstveida iesniegumu. Pirms rakstveida iesnieguma iesniegšanas izstrādātājs konsultējas ar ieinteresētajām vides un sabiedrības veselības institūcijām un iesniegumā pamato nepieciešamību plānošanas dokumentam piemērot Stratēģisko novērtējumu vai iemeslus, kādēļ šāds novērtējums nav nepieciešams. Likuma 23. trīs *prim* panta 1. punkts noteic, ka Birojs pieņem motivētu lēmumu par to, vai konkrētam plānošanas dokumentam ir nepieciešams Stratēģiskais novērtējums.
2. 2021. gada 2. februārī Birojā ir saņemta Izstrādātājas 2021. gada 2. februāra vēstule Nr. 61/2.3. “Par Lokālpārvaldības izstrādi” un Iesniegums, ar kuru Izstrādātāja informē, ka Liepājas pilsētas dome 2019. gada 19. decembrī ir pieņēmusi lēmumu Nr. 533 (Nr. 14, 69#) “Par lokālpārvaldības, kas groza Liepājas pilsētas teritorijas plānojumu zemesgabalam Raina ielā 5, Liepājā izstrādes uzsākšanu, darba uzdevuma un izstrādes vadītāja apstiprināšanu” (turpmāk – Lēmums), lai uzsāktu plānošanas dokumenta izstrādi, bet ar Liepājas pilsētas domes 2020. gada 17. decembra lēmumu Nr. 649/19 (Nr. 19, 19.§) “Par grozījumiem Liepājas pilsētas domes 2019. gada 19. decembra lēmumā Nr. 533” (turpmāk – Lēmuma grozījumi) tiek veiktas izmaiņas Lēmumā par plānošanas dokumentā paredzēto funkcionālo zonējumu. Atbilstoši Iesniegumam, Lēmumam un Lēmuma grozījumiem:
  - 2.1. Lokālpārvaldības tiek izstrādāts atbilstoši Liepājas pilsētas teritorijas plānojumam (turpmāk – Teritorijas plānojums) un Liepājas ilgtspējīgas attīstības stratēģijai līdz 2030. gadam (turpmāk – Ilgtspējīgas attīstības stratēģija);
  - 2.2. Lokālpārvaldības teritorija ietver nekustamo īpašumu Raina ielā 5 (kadastra Nr. 1700 014 0333), Liepājā (turpmāk – Īpašums). Īpašuma kopējā platība ir ~2402 m<sup>2</sup>;
  - 2.3. Lokālpārvaldības izstrādes mērķis ir sekmēt un nodrošināt ilglaicīgu Liepājas pilsētas pašvaldībai piederošā nekustamā īpašuma izmantošanu saskaņā ar Teritorijas plānojuma nosacījumiem, ņemot vērā Ilgtspējīgas attīstības stratēģiju;
  - 2.4. Saskaņā ar spēkā esošo Teritorijas plānojumu Īpašumam noteiktais funkcionālais zonējums ir *Sabiedrisko iestāžu apbūves teritorija (P)*, ko ar Lokālpārvaldības plānots grozīt uz *Jauktas centra apbūves teritoriju (JC)*, lai īstenotu un nodrošinātu teritorijas racionālu izmantošanu ne tikai pašvaldības funkciju realizēšanai.
  - 2.5. Lokālpārvaldības teritorijā plānotie risinājumi nav saistīti ar Likuma 1. un 2. pielikumā paredzēto darbību īstenošanu.
  - 2.6. Lokālpārvaldības teritorija neatrodas īpaši aizsargājamā dabas teritorijā vai mikroliegumā, Lokālpārvaldības teritorijā nav reģistrētas īpaši aizsargājamas sugas.
3. Lokālpārvaldības Darba uzdevumā cita starpā izvirzīti šādi uzdevumi:
  - 3.1. Ar Lokālpārvaldības pamatot Teritorijas plānojumā noteiktās atļautās teritorijas izmantošanas grozījumu nepieciešamību, ņemot vērā Ilgtspējīgas attīstības stratēģiju;
  - 3.2. Lokālpārvaldības teritorijā izvērtēt Lokālpārvaldības teritoriju un apkārtējās teritorijas attīstības tendences;
  - 3.3. Sākotnēji bija paredzēts ar Lokālpārvaldības grozīt Teritorijas plānojumā noteikto (atļauto) izmantošanu no *Sabiedrisko iestāžu apbūves teritorijas (P)* uz *Mazstāvu dzīvojamās apbūves teritoriju (DzM)*, lai īstenotu un nodrošinātu teritorijas racionālu izmantošanu ne tikai pašvaldības funkciju realizēšanai. Tomēr ar Lēmuma grozījumiem



- ticis grozīts Darba uzdevuma 3.3. punkts šādā redakcijā: Ar lokālpārplānojumu grozīt teritorijas plānojumā noteikto (atļauto) izmantošanu no Sabiedrisko iestāžu apbūves teritorijas (P) uz ***Jauktas centra apbūves teritoriju (JC)***, lai īstenotu un nodrošinātu nekustamā īpašuma racionālu izmantošanu ne tikai pašvaldības funkciju realizēšanai);
- 3.4. Lokālpārplānojuma teritorijā un kvartālā starp Kroņu ielu, Raiņa ielu, Rīgas ielu, Kaiju ielu un Aldaru ielu izvērtēt esošo apbūves raksturu, blīvumu un esošās apbūves augstumu, kā arī sniegt priekšlikumus perspektīvās apbūves attīstībai;
  - 3.5. Lokālpārplānojumā izvērtēt esošās inženiertehniskās infrastruktūras nodrošinājuma atbilstību teritorijas perspektīvajai attīstībai un noteikt nepieciešamo perspektīvo inženiertehniskās apgādes tīklu un būvju izvietojumu;
  - 3.6. Lokālpārplānojumu izstrādāt atbilstoši Ministru kabineta 2013. gada 30. aprīļa noteikumiem Nr. 240 "*Vispārējie teritorijas plānošanas, izmantošanas un apbūves noteikumi*" (turpmāk – Noteikumi Nr. 240).
4. Iesniegumam pievienotas:
- 4.1. VVD Kurzemes RVP 2021. gada 28. janvāra vēstule Nr. 11.2/354/KU/2021 "*Par atkārtotiem nosacījumiem lokālpārplānojuma izstrādei Raina ielā 5*". VVD Kurzemes RVP ieskatā Lokālpārplānojumam nav jāveic Stratēģiskais novērtējums, jo tas attiecas uz nelielu teritoriju, netiek plānotas Likuma 1. un 2. pielikumā minētās darbības, nav paredzama būtiska ietekme uz vidi un Lokālpārplānojuma teritorijā neatrodas īpaši aizsargājamas dabas teritorijas.
  - 4.2. DAP administrācijas 2020. gada 29. decembra vēstule Nr. 4.8/76623/2020– N "*Par atkārtotiem nosacījumiem Lokālpārplānojuma izstrādei*", kurā DAP administrācija norāda, ka saskaņā ar dabas datu pārvaldības sistēmā "*Ozols*" esošo informāciju Lokālpārplānojuma teritorija neatrodas īpaši aizsargājamās dabas teritorijās, mikroliegumos, teritorijā nav reģistrēti aizsargājami koki, īpaši aizsargājami biotopi un sugas. DAP administrācijas vērtējumā Lokālpārplānojumam nav nepieciešams piemērot Stratēģiskā novērtējuma procedūru.
  - 4.1. Veselības inspekcijas 2021. gada 7. janvāra vēstule Nr. 4.6.1.–1/28345 "*Par stratēģisko ietekmes uz vidi novērtējumu un papildus nosacījumu sniegšanu*", kurā Veselības inspekcija, izvērtējot plānošanas dokumenta mērķi un konstatējot, ka ar plānošanas dokumentu netiek plānotas Likuma 1. un 2. pielikumā minētās darbības, uzskata, ka plānošanas dokumentam nav nepieciešams veikt Stratēģisko novērtējumu.
5. Lokālpārplānojums nav ietverts to plānošanas dokumentu vidū, kam saskaņā ar Noteikumu Nr. 157 2. punktu Stratēģiskais novērtējums būtu nepieciešams, neatkarīgi no plānošanas nolūka un saturiskās ieceres. Līdz ar to jautājums par Stratēģiskā novērtējuma nepieciešamību izriet no vērtējuma par sagaidāmās ietekmes būtiskumu. Novērtējis Biroja rīcībā esošo informāciju, kā arī vadoties no Likuma 23. divi *prim* pantā noteiktajiem kritērijiem, Birojs konstatē, ka konkrētais Lokālpārplānojums atbilst plānošanas dokumenta veidam, kam Stratēģiskais novērtējums nav nepieciešams:
- 5.1. Likuma 23. divi *prim* pants noteic, ka, vērtējot Stratēģiskā novērtējuma nepieciešamību, ņem vērā plānošanas dokumenta būtību (23. divi *prim* panta 1. punkts), tostarp to, cik lielā mērā tajā tiek ietverti priekšnoteikumi paredzēto darbību un projektu realizācijai, ievērojot vietas izvēli, darbības veidu, apjomu, nosacījumus un resursu izmantošanu, kā arī to, cik lielā mērā dokuments ietekmē citus plānošanas dokumentus atšķirīgos plānošanas līmeņos, pastiprina vai rada vides problēmas (23. divi *prim* panta 1. punkta a., b., c., d. apakšpunkts). Tāpat Likuma 23. divi *prim* panta 2. punkts noteic, ka jāņem vērā iespējama ietekmei pakļautās teritorijas un sagaidāmās ietekmes raksturs – ilgums, summārās ietekmes, pārrobežu ietekmes, avāriju riski u.c. Savukārt Likuma 23. divi *prim* panta 3. un 4. punkts paredz, ka jāņem vērā ietekmei pakļautās





teritorijas jutīgums, tostarp ietekme uz aizsargājamām dabas un kultūras vērtībām, vides resursiem;

- 5.2. Likuma 4. panta trešās daļas 1. punkts noteic, ka Stratēģisko novērtējumu citu starpā veic plānošanas dokumentiem, kurus apstiprina vietējā pašvaldība, kuri saistīti ar reģionālo attīstību, zemes izmantošanu, teritoriju plānojumiem un ietver pamatnosacījumus šā Likuma 1. vai 2. pielikumā paredzēto darbību īstenošanai. Savukārt Likuma 4. panta piektā daļa paredz, ka Stratēģisko novērtējumu trešās daļas plānošanas dokumentiem neveic, ja tie attiecas uz nelielu teritoriju izmantošanu vietējās pašvaldības līmenī vai nelieliem to grozījumiem, izņemot gadījumus, kad šo dokumentu īstenošana var būtiski ietekmēt vidi.
- 5.3. Izvērtējot Iesniegumā norādīto, Birojs secina, ka Lokālpārplānojuma izstrādes mērķis ir nodrošināt ilglaicīgu Liepājas pilsētas pašvaldībai piederošā nekustamā īpašuma izmantošanu saskaņā ar Teritorijas plānojuma nosacījumiem, ņemot vērā Ilgtspējīgas attīstības stratēģiju. Ar Lokālpārplānojumu paredzēts grozīt Teritorijas plānojumā noteikto (atļaut) teritorijas izmantošanu no *Sabiedrisko iestāžu apbūves teritorijas (P)* uz *Jauktas centra apbūves teritoriju (JC)*. Lokālpārplānojuma teritorijai piegulošajos īpašumos kā plānotā (atļautā) teritorijas izmantošana jau noteikta *Jaukta darījumu apbūves teritorija ar dzīvojamo funkciju (JDz)*. Attiecīgi Birojs secina, ka Lokālpārplānojuma īstenošana nav saistīta ar papildus būtisku negatīvu (atšķirīgu) ietekmi uz vidi, ja salīdzina ar ietekmes aspektiem, kādus rada blakus teritoriju atļautā izmantošana, ar tā īstenošanu nav saistītas tādas iespējamās vides problēmas, kas norādītu uz savstarpēji konfliktējošiem plānotās (atļautās) izmantošanas veidiem. Ar Lokālpārplānojumu risināmie jautājumi ir atbilstīga infrastruktūra piekļuvei, ūdensapgādei un notekūdeņu apsaimniekošanai, tomēr nav sagaidāma būtiska un nozīmīga vides problēmu aktualizēšanās, pie nosacījuma, ka, izstrādājot un īstenojot Lokālpārplānojumu, tiks ievērotas Darba uzdevumā izvirzītās prasības, tostarp izvērtēt Lokālpārplānojuma teritoriju un apkārtējās teritorijas attīstības tendences, un institūciju nosacījumi, kā arī spēkā esošie normatīvie akti.
- 5.4. Vērtējot iespējamo ietekmes būtiskumu, t. sk. to, cik lielā mērā Lokālpārplānojumā ietverti priekšnoteikumi darbību ar būtisku ietekmi realizācijai, cik lielā mērā tas varētu ietekmēt plānošanas dokumentus citos plānošanas līmeņos, tajos iekļaujamos nosacījumus u.c. aspektus, Birojs nekonstatē, ka Lokālpārplānojuma īstenošana saistīta ar būtisku ietekmi uz vidi (Likuma 23. divi *prim* panta 1. punkta a. – e. apakšpunkts). Saskaņā ar Iesniegumā sniegto informāciju, Lokālpārplānojumā netiek plānotas Likuma 1. un 2. pielikumā minētās darbības. Izvērtējis šo argumentu, Birojs ņem vērā, ka tāda veida funkcionālajā zonā kā *Jauktas centra apbūves teritorija (JC)* Noteikumu Nr. 240 35.1. apakšpunkts pieļauj arī vieglās rūpniecības uzņēmumu apbūvi, kas saistīta ar tāda veida darbībām kā tekstilizstrādājumu, apģērbu un ādas izstrādājumu ražošana, pārtikas rūpniecība, mēbeļu ražošana, poligrāfija, industriālo un tehnoloģisko parku, kokapstrādes un citu vieglās rūpniecības uzņēmumu (ja tie nerada būtisku piesārņojumu) darbību un to nodrošināšanai nepieciešamo apbūvi un infrastruktūru. Ņemot vērā minēto, Lokālpārplānojuma īstenošana var radīt priekšnoteikumus arī Likuma 2. pielikumā minēto darbību īstenošanai. Tādēļ pilnībā izslēgt, ka Lokālpārplānojums nebūtu pielīdzināms Likuma 4. panta trešās daļas 1. punktā noteiktam plānošanas dokumentam, kam Stratēģiskais novērtējums nepieciešams, šajā gadījumā nevar. Tai pat laikā – kā izriet no Novērtējuma likuma 4. panta piektās daļas – arī Likuma 4. panta trešās daļas 1. punktā noteiktam plānošanas dokumentam Stratēģisko novērtējumu neveic, ja tas attiecas uz nelielas teritorijas izmantošanu un tā īstenošana nav saistīta ar būtisku ietekmi uz vidi. Izvērtējis informāciju par plānošanas dokumentu, Lokālpārplānojuma teritoriju un tās apkārtni, kā arī vērtēšanā iesaistīto citu iestāžu viedokļus, Birojs secina, ka Lokālpārplānojuma īstenošana nenorāda uz būtiskām vides



problēmām, tai skaitā tādām, kas izrietētu no blakus teritoriju izmantošanas, plānošanas teritorijas raksturojuma vai jutīguma u.c. vides aspektiem.

- 5.5. Ņemot vērā plānotās funkcionālā zonējuma izmaiņas, Lokālpārplānojuma realizēšana var būt saistīta ar nelielu slodzes uz vidi palielināšanos konkrētajā teritorijā, tomēr, vērtējot teritorijas lielumu (2402 m<sup>2</sup>), apkārtējo teritoriju izmantošanu un grozījumu būtību, nav sagaidāms, ka Lokālpārplānojuma realizēšana varētu būt saistīta ar nozīmīgām vides problēmām un ietekmēm (Likuma 23. divi *prim* panta 23. divi *prim* panta 1. punkta d. apakšpunkts, 2. punkta a. – e. apakšpunkts). Lokālpārplānojuma īstenošana nav saistīta ar papildus būtisku negatīvu ietekmi uz vidi, tostarp attiecībā uz Lokālpārplānojuma teritoriju un tai pieguļošo teritoriju, pie nosacījuma, ka, izstrādājot un īstenojot Lokālpārplānojumu, tiks ievēroti spēkā esošie normatīvie akti, kā arī Darba uzdevumā izvirzītās prasības un institūciju nosacījumi.
- 5.6. Lokālpārplānojuma īstenošanai nav plānota negatīva ietekme uz īpaši aizsargājamo sugu un biotopu atradnēm, minētajā teritorijā neatrodas īpaši aizsargājamās dabas teritorijas, t.sk. Eiropas nozīmes aizsargājamās dabas (*Natura 2000*) teritorijas un mikroliegumi. Līdz ar to nav konstatējams, ka Lokālpārplānojums atbilstu Likuma 4. panta trešās daļas 2. punktā noteiktam plānošanas dokumentam, kam Stratēģiskais novērtējums nepieciešams, un nav sagaidāma būtiska un negatīva ietekme uz īpaši aizsargājamām sugām un biotopiem, kā arī citām jutīgām vides teritorijām (Likuma 23. divi *prim* panta 3., 4. punkts).
- 5.7. Vadoties no pašlaik pieejamās informācijas, plānošanas dokumentam Stratēģiskā novērtējuma procedūra nebūtu lietderīga, ņemot vērā iepriekš minētos Biroja secinājumus, to savas kompetences ietvaros neprasa VVD Kurzemes RVP, Veselības inspekcija un DAP administrācija, to nepieprasa spēkā esošie normatīvie akti un tās nepieciešamība neizriet no Likuma 23. divi *prim* panta stratēģiskā novērtējuma nepieciešamības kritēriju noteiktajiem nosacījumiem.
6. Līdz ar to Birojs, izvērtējot tā rīcībā esošo un iesniegto informāciju saskaņā ar Likuma 23. divi *prim* panta 1., 2., 3. un 4. punkta nosacījumiem, konstatē, ka Lokālpārplānojumam Stratēģiskais novērtējums nav nepieciešams.

#### **Piemērotās tiesību normas:**

- Likuma „*Par ietekmes uz vidi novērtējumu*” 4. pants, 23. divi *prim* pants, 23. trīs *prim* pants;
- Ministru kabineta 2004. gada 23. marta noteikumu Nr. 157 „*Kārtība, kādā veicams ietekmes uz vidi stratēģiskais novērtējums*” 5., 6., 7. punkts.

#### **Lēmuma pieņemšanas pamatojums:**

Birojs saskaņā ar Likuma 23. trīs *prim* pantā noteikto izvērtēja Izstrādātājas Iesniegumu un tam pievienoto dokumentāciju par Lokālpārplānojuma izstrādi. Ņemot vērā iesniegto informāciju un Likuma 23. divi *prim* pantā noteiktos Stratēģiskā novērtējuma nepieciešamības kritērijus, piemērojot citas iepriekš minētās tiesību normas un lietderības apsvērumus, Birojs secina, ka Lokālpārplānojums nav saistīts ar būtiskām vides stāvokli ietekmējošām izmaiņām, Lokālpārplānojums attiecas uz salīdzinoši nelielas teritorijas izmantošanu vietējās pašvaldības līmenī, tajā netiek plānotas Likuma 1. un 2. pielikuma darbības, Lokālpārplānojuma teritorijā neatrodas īpaši aizsargājamās dabas teritorijas un tajā plānotās darbības nav saistītas ar iespējamu negatīvu ietekmi uz īpaši aizsargājamām dabas teritorijām un mikroliegumiem.

**Lēmums:**

Nepiemērot stratēģiskā ietekmes uz vidi novērtējuma procedūru Lokālpārvaldes, kas groza Liepājas pilsētas teritorijas plānojumu zemesgabalam Raiņa ielā 5 (kadastra Nr. 1700 020 0334), Liepājā.

Direktors  
Lukšēvics

(\*paraksts)

Arnolds

\*Dokuments ir parakstīts ar drošu elektronisko paraksts

Lēmums nosūtīts:

Liepājas pilsētas pašvaldības iestādei "Liepājas pilsētas būvvalde",  
e – pasts: [buvvalde@bv.liepaja.lv](mailto:buvvalde@bv.liepaja.lv);  
Valsts vides dienesta Kurzemes reģionālai vides pārvaldei, *E.Adresē*.