

LOKĀLPLĀNOJUMS

ZEMESGABALIEM LABRAGA IELĀ 11 UN TALSU IELĀ 4, LIEPĀJĀ

I

PASKAIDROJUMA RAKSTS

Pasūtītājs: Liepājas pilsētas būvvalde

Izstrādātājs: SIA "Grupa93"

Liepāja, 2021. gads

SATURS

Ievads	3
Lietotie saīsinājumi.....	5
1. Lokālpārplānojuma risinājumu pamatojums	6
1.1. Teritorijas novietojums, pašreizējā izmantošana un vides dabiskie apstākļi.....	6
1.1.1. Informācija par teritorijā iekļautajiem nekustamajiem īpašumiem.....	7
1.1.2. Teritorijas funkcionāli telpiskā analīze un apkārtnes konteksts.....	9
1.1.3. Vides dabiskie apstākļi.....	19
1.1.4. Sociālās aprūpes un sociālās rehabilitācijas institūcijas senioriem izveides nepieciešamības pamatojums.....	21
1.2. Lokālpārplānojuma teritorijas konteksts Liepājas pilsētas plānotajā attīstībā.....	25
2. Lokālpārplānojuma risinājumi	28
2.1. Teritorijas plānotā (atļautā) izmantošana un risinājumi	28
2.1.1. Funkcionālais zonējums.....	28
2.1.2. Teritorijas izmantošanas aprobežojumi	29
2.1.3. Priekšlikumi perspektīvās apbūves attīstībai	30
2.1.4. Transporta infrastruktūras risinājumi un sarkanās līnijas	30
2.2. Inženiertehniskās apgādes risinājumi	32
2.2.1. Elektroapgāde un ielu apgaismojums	33
2.2.2. Ūdensapgāde un sadzīves kanalizācija	35
2.2.3. Ugunsdrošība.....	36
2.2.4. Meliorācija un lietus ūdeņu savākšana	36
2.2.5. Telekomunikācijas	38
2.2.6. Gāzes apgāde.....	38
2.2.7. Siltumapgāde.....	39

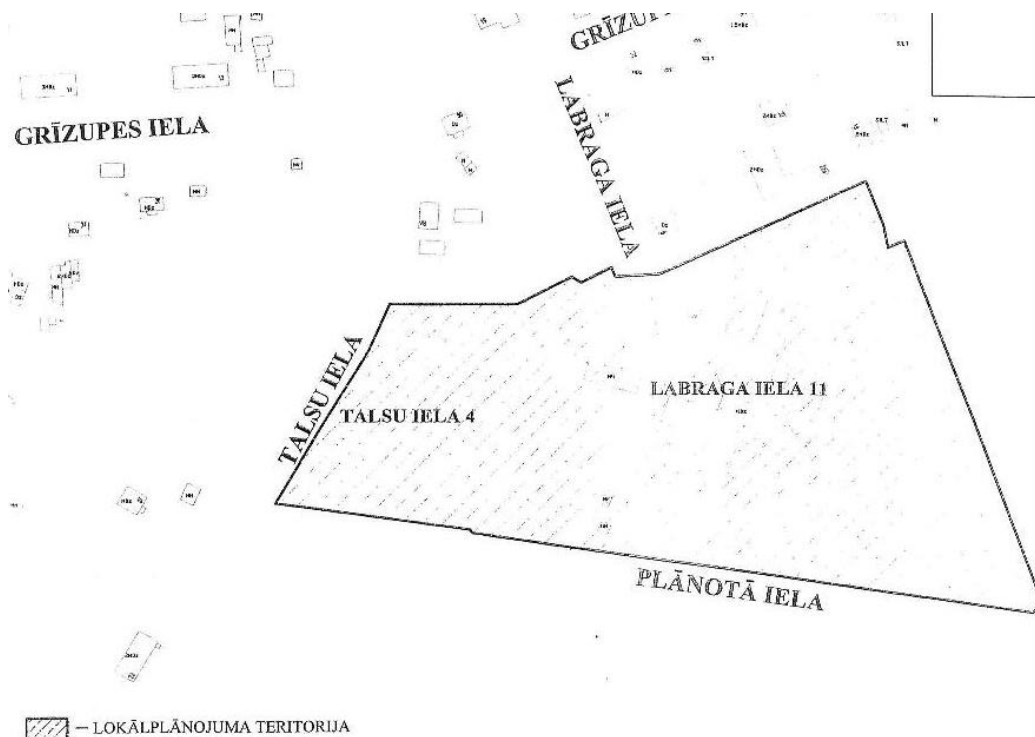
I Pielikums. Teritorijas plānojuma apbūves noteikumu izvērtējums

II Pielikums. Teritorijas izmantošanas veidu klasifikators

IEVADS

Lokālpārplānojuma izstrāde tiek veikta pamatojoties uz Liepājas pilsētas domes 2019. gada 19. decembra lēmumu Nr. 534 "Par lokālpārplānojuma, kas groza Liepājas pilsētas teritorijas plānojumu zemesgabaliem Labraga ielā 11 un Talsu ielā 4, Liepājā, izstrādes uzsākšanu, darba uzdevuma un izstrādes vadītāja apstiprināšanu" (prot. Nr. 14, 70.#).

Lokālpārplānojuma izstrādes pamatojumu nosaka Teritorijas attīstības plānošanas likuma 12. panta pirmā daļa un 24. pants, likuma "Par pašvaldībām" 14. panta otrās daļas 1. punkts, Ministru kabineta 2014. gada 14. oktobra noteikumu Nr. 628 „Noteikumi par pašvaldību teritorijas attīstības plānošanas dokumentiem” 75. punkts, Liepājas pilsētas ilgtspējīgas attīstības stratēģija, Liepājas pilsētas pašvaldības 2019. gada 15. novembra vēstule Nr.2917/2.1.4 "Par lokālpārplānojuma izstrādes uzsākšanu", kurā, lai nodrošinātu pašvaldībai piederošo nekustamo īpašumu racionālu izmantošanu nākotnē atbilstoši Teritorijas attīstības plānošanas likuma 24. panta pirmajai daļai, lūgts uzsākt lokālpārplānojuma izstrādi zemesgabaliem Labraga ielā 11 (kadastra Nr.1700014033) un Talsu ielā 4 (kadastra Nr.17000140332), mainot teritorijas atļauto izmantošanu un apbūves noteikumus no Sabiedrisko iestāžu apbūves teritorijas (P) uz Publiskās apbūves teritoriju (P).



Attēls 1. Lokālpārplānojuma teritorija atbilstoši Liepājas pilsētas domes 2019. gada 19. decembra lēmuma Nr. 534 1. pielikumam

Lokālpārplānojums ir izstrādāts atbilstoši Darba uzdevumā noteiktajiem mērķiem un galvenajiem uzdevumiem, ņemot vērā:

- ◇ Normatīvo aktu prasības (Teritorijas attīstības plānošanas likumā noteiktos teritorijas plānošanas principus, Aizsargjoslu likumā noteiktās prasības, Ministru kabineta 2014. gada 14. oktobra noteikumos Nr.628 "Noteikumi par pašvaldību teritorijas attīstības plānošanas dokumentiem", Ministru kabineta 2013. gada 30. aprīļa noteikumos Nr. 240 „Vispārīgie

teritorijas plānošanas, izmantošanas un apbūves noteikumi”, u.c. teritorijas plānošanas jomu un saistītās jomas regulējošajos normatīvajos aktos noteiktās prasības);

- ◇ Liepājas pilsētas spēkā esošos plānošanas dokumentus: Liepājas pilsētas ilgtspējīgas attīstības stratēģiju līdz 2030. gadam, Liepājas pilsētas teritorijas plānojumu;
- ◇ Vietas apstākļus un attīstību ietekmējošos faktorus;
- ◇ Institūciju nosacījumus lokālpārvaldības izstrādei, valsts un pašvaldības institūciju speciālistu un nozaru ekspertu viedokļus, sabiedrības intereses.

Lokālpārvaldības izstrādes **mērķis**, atbilstoši izsniegtajam darba uzdevumam ir sekmēt un nodrošināt ilglaicīgu Liepājas pilsētas pašvaldībai piederošo nekustamo īpašumu izmantošanu saskaņā ar teritorijas plānojuma nosacījumiem, kā arī nodrošināt sabiedrībai iespēju iegūt informāciju, izteikt savu viedokli un piedalīties lokālpārvaldības izstrādāšanas procesā.

Lokālpārvaldības izstrādes galvenie darba uzdevumi ir sekojoši:

1. Pamatot Liepājas pilsētas teritorijas plānojumā noteiktās atļautās teritorijas izmantošanas grozījumu nepieciešamību, ņemot vērā Liepājas ilgtspējīgas attīstības stratēģiju līdz 2030. gadam.
2. Izvērtēt lokālpārvaldības teritoriju un apkārtējās teritorijas attīstības tendences, t.sk. plānoto dzīvnieku kapsētu Talsu ielā 2, Liepājā.
3. Veikt funkcionāli telpisko analīzi, noteikt izmantošanas veidu un apbūves maksimālo augstumu, kā arī sniegt priekšlikumus perspektīvās apbūves attīstībai.
4. Grozīt teritorijas plānojumā noteikto (atļauto) izmantošanu no Sabiedrisko iestāžu apbūves teritorijas (P) uz Publiskās apbūves teritoriju (P), lai īstenotu un nodrošinātu nekustamā īpašumu racionālu izmantošanu ne tikai pašvaldības funkciju realizēšanai.
5. Izvērtēt esošās inženiertehniskās infrastruktūras nodrošinājuma atbilstību teritorijas perspektīvajai attīstībai un noteikt nepieciešamo perspektīvo inženiertehniskās apgādes tīklu un būvju izvietojumu.

Lokālpārvaldības saturs sagatavots atbilstoši Ministru kabineta 2014. gada 14. oktobra noteikumos Nr. 628 “Noteikumi par pašvaldību teritorijas attīstības plānošanas dokumentiem” un Darba uzdevumā noteiktajam:

- I DAĻA. PASKAIDROJUMA RAKSTS ietver lokālpārvaldības risinājumu pamatojumu un teritorijas esošās situācijas raksturojumu, tostarp, teritorijas funkcionāli telpisko analīzi, saistību ar piegulošajām teritorijām, kā arī atbilstību Liepājas pašvaldības ilgtspējīgas attīstības stratēģijai.
- II DAĻA. GRAFISKĀ DAĻA, kas ietver šādas kartes – “Teritorijas esošā izmantošana”, “Teritorijas esošie izmantošanas aprobežojumi”, “Teritorijas funkcionālais zonējums”, “Ielu šķērsprofili”.
- III DAĻA. TERITORIJAS IZMANTOŠANAS UN APBŪVES NOTEIKUMI, kuros definētas konkrētas prasības teritorijas turpmākajai izmantošanai un apbūvei.
- IV DAĻA. PĀRSKATS PAR LOKĀLPĀRVALDĪBAS IZSTRĀDI UN PUBLISKO APSPRIEŠANU, kas ietver lokālpārvaldības izstrādes procesa atspoguļojumu, ietverot Liepājas pilsētas domes lēmumu kopijas, institūciju sniegtos nosacījumus un ziņojumu par to ievērošanu vai noraidīšanu, kā arī citu nepieciešamo dokumentāciju.

LIETOTIE SAĪSINĀJUMI

CSP – Centrālā statistikas pārvalde

kad. apz. – kadastra apzīmējums

Liepājas IAS 2030 – Liepājas pilsētas Ilgtspējīgas attīstības stratēģija līdz 2030. gadam

Liepājas pilsētas teritorijas plānojums – Liepājas pilsētas teritorijas plānojums, kurš apstiprināts ar Liepājas pilsētas Domes 2012. gada 16. februāra saistošajiem noteikumiem Nr. 8 “Par Liepājas pilsētas teritorijas plānojuma saistošās daļas apstiprināšanu” un lēmumu Nr. 74 “Par Liepājas pilsētas teritorijas plānojuma un Vides pārskata apstiprināšanu” (prot. Nr. 3, 37.#). Pilsētas teritorijas plānojums stājies spēkā 2012. gada 1. martā un ir spēkā līdz 2037. gadam

Lokālpārplānojums – lokālpārplānojums zemesgabaliem Labraga ielā 11 un Talsu ielā 4, Liepājā

LP – lokālpārplānojums

NĪLM – Nekustamā īpašuma lietošanas mērķis

Plānotā iela – jaunveidojama E kategorijas iela sarkanajās līnijās uz dienvidiem no lokālpārplānojuma teritorijas, kas savieno Talsu ielu un 14.novembra bulvāri

z.v. – zemes vienība

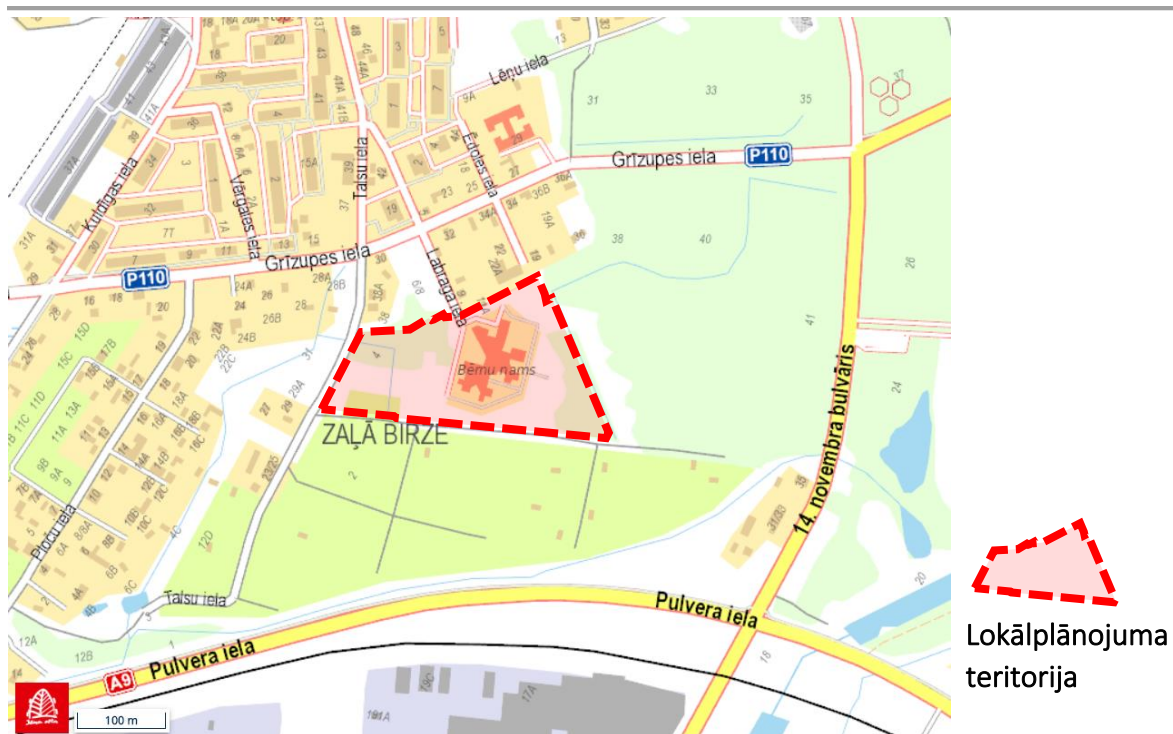
1. LOKĀLPLĀNOJUMA RISINĀJUMU PAMATOJUMS

1.1. TERITORIJAS NOVIETOJUMS, PAŠREIZĒJĀ IZMANTOŠANA UN VIDES DABISKIE APSTĀKĻI

Lokālplānojuma teritorija atrodas Liepājas pilsētas austrumu daļā, Zaļajā birzē, teritorijas daļā starp Talsu, Grīzupes, 14. novembra bulvāra un Pulvera ielām – Labraga ielā 11 un Talsu ielā 4 (Attēls 2 un Attēls 3). Lokālplānojuma teritorijas kopējā platība ir 3,7 ha (37526 m²). Lokālplānojuma teritorijā, Labraga ielā 11 atrodas Liepājas bērnnunams ar tam pieguļošo teritoriju, kas 1992. gadā tika būvēts aptuveni 120 dažāda vecuma bērniem, taču kopš 2008. gada tur dzīvojošo bērnu skaits ir strauji samazinājies un 2020. gadā Bērnnamā dzīvo vairs tikai 24 bērni, līdz ar to ēkas uzturēšana prasa lielas izmaksas, kā rezultātā tiek plānots ēkā pakāpeniski ierīkot ilgstošas sociālās aprūpes un sociālās rehabilitācijas institūciju senioriem. Pārējā teritorijas daļā atrodas gan labiekārtota un kopta zaļā zona, gan mežs un krūmāji, kā arī daļā no Talsu ielas 4 teritorijas atrodas puspamesta mazdārziņu teritorija. Austrumos teritorija robežojas ar Aspazijas birzes teritoriju, dienvidos un rietumos ar mazdārziņu teritorijām, savukārt ziemeļos ar privātmāju apbūves teritorijām.



Attēls 2. Lokālplānojuma teritorijas novietojums Liepājas pilsētā



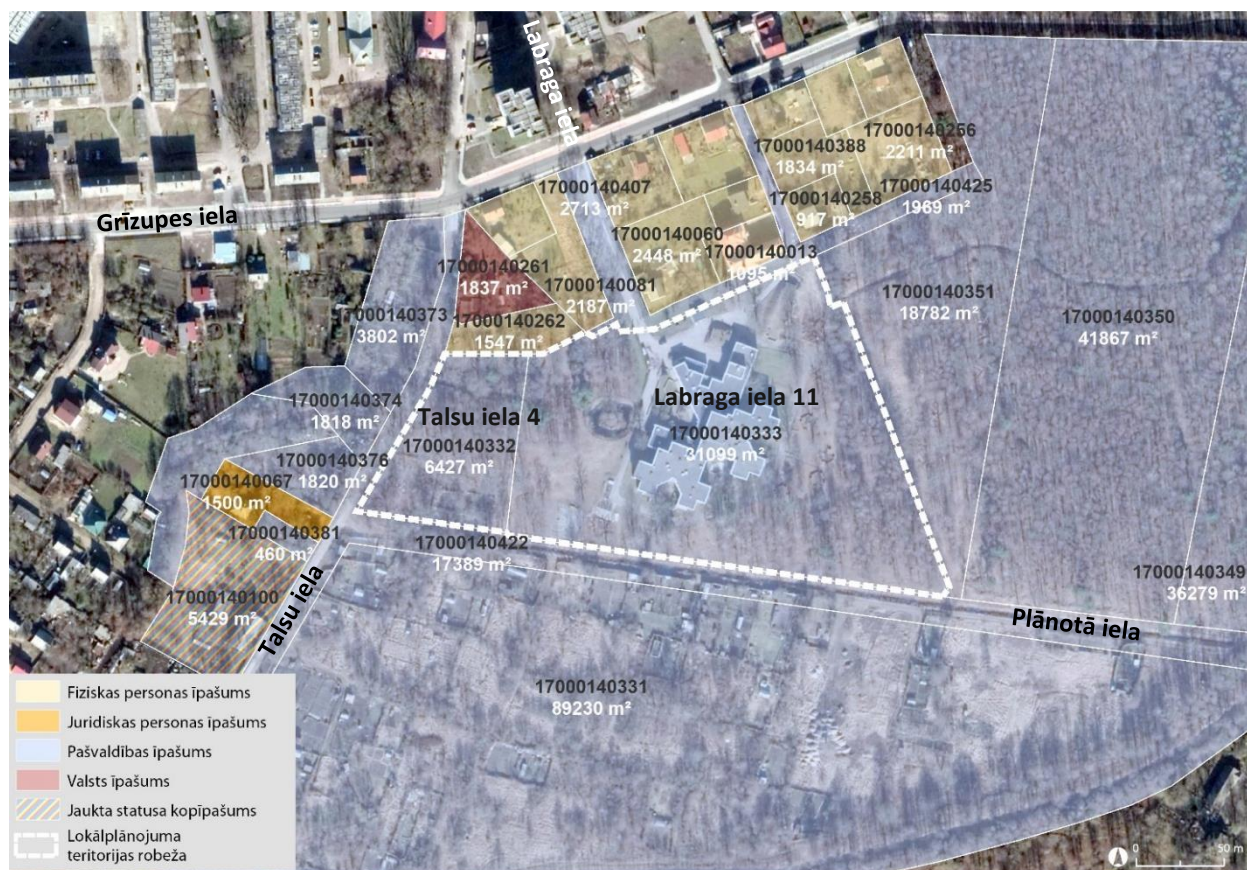
Attēls 3. Lokālplānojuma teritorijas novietojums (izkadrējums no balticmaps.eu)

1.1.1. Informācija par teritorijā iekļautajiem nekustamajiem īpašumiem

Lokālplānojuma teritorijas kopējā platība ir 3,7 ha (37526 m²). Tajā, atbilstoši Kadastra informācijas sistēmas datiem, ietilpst 2 pilnas zemes vienības (Tabula 1 skatīt kontekstā ar Attēls 4):

Tabula 1. Informācija par lokālplānojuma teritorijā esošajām zemes vienībām

Adrese	Labraga iela 11	Talsu iela 4
Kadastra Nr.	17000140333	17000140332
Platība	31100 m ² (3,11 ha)	6427 m ² (0,64 ha)
Piederība	Liepājas pilsētas pašvaldība	Liepājas pilsētas pašvaldība
NĪLM kods, nosaukums, platība	0902 - Ārstniecības, veselības un sociālās aprūpes iestāžu apbūve – 31100 m ²	0501 - Dabas pamatnes, parki, zaļās zonas un citas rekreācijas nozīmes objektu teritorijas, ja tajās atļautā saimnieciskā darbība nav pieskaitāma pie kāda cita klasifikācijā norādīta lietošanas mērķa – 6427 m ²



Attēls 4. Teritorijas nekustamo īpašumu shēma

Atbilstoši kadastra informācijas sistēmas datiem abas Lokālplānojuma teritorijā ietilpstošās zemes vienības pieder Liepājas pilsētas pašvaldībai. Zemes vienībā ar adresi Labraga iela 11, kadastra Nr. 17000140333 reģistrētas 4 būves:

- **Bērnu nams** (kad. apz. 17000140333001), 2 stāvi, ekspluatācija uzsākta 1992. gadā – Liepājas Bērnu nams. Būves tips – Dažādu sociālo grupu kopdzīvojamās mājas (11300101). Ēkas kopējais nolietojums 10%;
- **Pagrabs** (kad. apz. 17000140333003), 1 stāvs, ekspluatācija uzsākta 1992. gadā – Liepājas Bērnu nama palīgēka. Būves tips - Saldētavas un pagrabi (12710103). Ēkas kopējais nolietojums 10%;
- **Patvertne** (kad. apz. 17000140333004), 1 stāvs, ekspluatācija uzsākta 1992. gadā – Liepājas Bērnu nama palīgēka. Ēkas kopējais nolietojums 20%;

kā arī, adresē Labraga iela 11a reģistrēta Juridiskai personai piederoša būve ar (kad. apz. 17000140333002) – **transformatoru apakšstacija**.

Zemes vienībā Labraga ielā 11 šobrīd darbojas Liepājas Bērnu nams, taču Liepājas pilsētas pašvaldība 2020. gada 18. jūnija domes sēdē apstiprinājusi izsoles noteikumus pašvaldības nekustamā īpašuma Labraga ielā 11 telpu nomai ar mērķi šajā ēkā pakāpeniski ierīkot ilgstošas sociālās aprūpes un sociālās rehabilitācijas institūciju senioriem. Lokālplānojuma teritorija robežojas galvenokārt ar pašvaldības īpašumiem – dienvidu un rietumu pusē ar ielu teritorijām (Talsu iela un Plānotā iela), savukārt ziemeļos arī ar diviem fizisku personu īpašumiem, kā arī Labraga un Ēdoles ielu zemes vienībām.

1.1.2. Teritorijas funkcionāli telpiskā analīze un apkārtnes konteksts

Šo nodaļu skatīt kontekstā ar nodaļas beigās pievienoto teritorijas apsekojuma fotofiksāciju apkopojumu (fotofiksāciju uzņemšanas laiks – 2020. gada 30. jūlijs).

Teritorijas esošo izmantošanu skatīt grafiskās daļas kartē “Teritorijas esošā izmantošana”.

1.1.2.1 Pilsētībūvnieciskā struktūra un apbūves konteksts

Lokālplānojuma teritorija atrodas Liepājas pilsētas austrumu daļā, Zaļajā birzē, teritorijas daļā starp Talsu, Grīzupes, 14. novembra bulvāra un Pulvera ielām – Labraga ielā 11 un Talsu ielā 4. Lokālplānojuma teritorijas apkārtnē, Zaļajā birzē, ~150m uz ziemeļiem no lokālplānojuma teritorijas, otrpus Grīzupes ielai (2017. – 2019. gadā veikta ielas rekonstrukcija), raksturīgs viens no padomju dzīvojamo rajonu veidošanas tipiem – esošajā savrupmāju apbūvē iebūvētas daudzdzīvokļu ēkas. Haotiskās apbūves rezultātā nav izveidojusies publiskā ārtelpa ar labiekārtojuma elementiem un sabiedriskajiem apstādījumiem. Daudzdzīvokļu ēku pagalmos saglabāties padomju gadu labiekārtojums ar bērnu rotaļu laukumiem. Uz austrumiem no lokālplānojuma teritorijas esošā Aspazijas birzs ir zaļā zona – mežs, bez labiekārtojuma, pastaigu takām un atpūtas vietām. Tālāk uz austrumiem aiz 14. novembra bulvāra ~600m attālumā no lokālplānojuma teritorijas robežas atrodas Vidusforta teritorija ar padomju ideoloģijas pieminekli 1941. - 1945. gada notikumiem. Savukārt ~200m uz dienvidiem no lokālplānojuma teritorijas, otrpus mazdārziņu teritorijām un Cukurfabrikas kanālam atrodas Pulvera iela - A9 autoceļš “Rīga (Skulte)—Liepāja” un pasažieru un kravu dzelzceļa līnija.

Analizējot lokālplānojuma teritoriju lokālākā mērogā, teritoriju no Rietumu un Dienvidu puses ieskauj mazdārziņu teritorijas – gan otrpus Talsu ielai, gan otrpus Plānotajai ielai. Mazdārziņu teritorijā uz dienvidiem no lokālplānojuma teritorijas ir izstrādāts lokālplānojums “Liepājas pilsētas lokālplānojums teritorijai starp 14. Novembra bulvāri, Talsu ielu un Pulvera ielu¹”, kas paredz mājdzīvnieku kapsētas ierīkošanu. Otrpus plānotajai mājdzīvnieku kapsētai aiz Cukurfabrikas

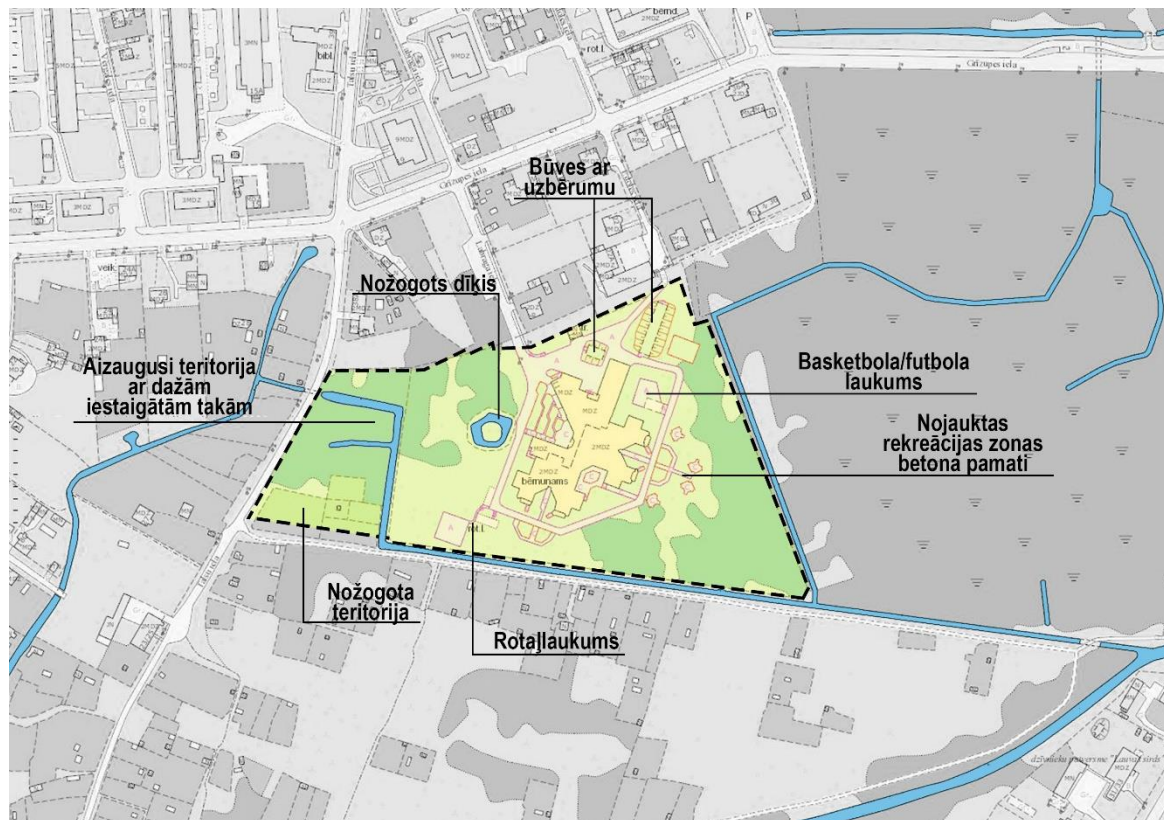


Attēls 5. Lokālplānojuma teritorijas apkārtnes apbūves struktūras shēma

kanāla atrodas dzīvnieku patversme “Lauvas sirds”. Austrumos lokālplānojuma teritorija robežojas ar jau iepriekš pieminēto Aspazijas birzs teritoriju – mežu ar paaugstinātiem mitruma apstākļiem, kas ir bez ierīkotām pastaigu takām un labiekārtojuma. Savukārt ziemeļos lokālplānojuma teritorija robežojas ar savrupmāju apbūves teritoriju aiz kuras seko Grīzupes iela un daudzdzīvokļu apbūves zona.

¹ https://geolatvija.lv/geo/tapis#document_14411

Šobrīd efektīvi tiek izmantota aptuveni puse no lokālplānojuma teritorijas – teritorijas daļa Labraga ielā 11, kur jau vairāk nekā 20 gadus funkcionē Liepājas Bērnumams, kas sākotnēji tika būvēts aptuveni 120 dažāda vecuma bērniem, taču kopš 2008. gada tur dzīvojošo bērnu skaits strauji samazinās un 2020. gadā Bērnumā mitinās vairs tikai 24 bērni, līdz ar to ēkas uzturēšana prasa nesamērīgas izmaksas, tādēļ tiek plānots Bērnuma ēku pārveidot par ilgstošas sociālās aprūpes un sociālās rehabilitācijas institūciju senioriem. Liepājas pilsētas pašvaldība 2020. gada 18. jūnija domes sēdē apstiprinājusi izsoles noteikumus pašvaldības nekustamā īpašuma Labraga ielā 11 telpu nomai. Telpas varēs sākt izmantot tikai tad, kad pašvaldība būs uzcēlusi citas ģimeniskai videi pietuvinātās mītnes Bērnuma esošajiem iemītniekiem.²



Attēls 6. Lokālplānojuma teritorijas esošā izmantošana

Liepājas Bērnuma ēku no visām pusēm ieskauj zaļās teritorijas ar skaistiem ozoliem, radot privātu, brīvu, dabai pietuvinātu atmosfēru, daļa no publiskās ārtelpas tiek pļauta un kopta. Teritorija savā ziņā ir atrauta no kopējās pilsētībūvnieciskās struktūras, gan ņemot vērā tās ģeogrāfisko novietojumu, gan būves arhitektonisko specifiku, gan apkārt esošo zaļo teritoriju īpatsvaru. Teritorija veiksmīgi integrējas un saplūst ar tai blakus esošajām mazdārziņu un Aspazijas birzs teritorijām. Teritorijas daļā uz austrumiem no Bērnuma ēkas – starp ēku un Aspazijas birzi publiskajā ārtelpā atrodas pamazām zālē ieaugošas betona pamatu konstrukcijas, kas agrāk visticamāk kalpojušas kā nojumes un metāla vingrošanas konstrukcijas, kas arī ieaug zālē, kopumā tas rada pamestas teritorijas sajūtu. Uz ziemeļiem no Bērnuma ēkas atrodas arī saimniecības ēkas un pagrabi ar zemes uzbērumiem sānos. Bērnuma ēkas rietumu pusē teritorijā atrodas arī drošības apsvērumu dēļ iežogots dīķis, kas ir vēsturiskās grāvju sistēmas pēctecība. Bērnuma teritorija ir iežogota – organizētas ieejas teritorijā ir no Labraga ielas un puses un Ēdoles ielas, papildus izeja konstatēta teritorijas dienvidu daļā pie esošā basketbola laukuma, uzreiz aiz žoga izveidots improvizēts tiltiņš pār novadgrāvi N-4.

² <https://www.liepaja.lv/liepajas-bernunama-telpas-pakapeniski-ierikos-ilgstosas-socialas-aprupes-centru-senioriem/>

2011. gadā energoefektivitātes paaugstināšanas pašvaldības ēkās projekta ietvaros ir realizēta Bērnuma ēkas rekonstrukcija - nomainīti logi un durvis, ēka ieguvusi jaunu, siltinātu jumta segumu, veikti mājas fasādes, cokola siltināšanas un apdares darbi, izbūvēta lietussūknis novadīšanas sistēma.³ Apsekojot teritoriju 2020. gada jūlija beigās konstatēts, ka uz ēkas fasādēm dažviet izveidojušies notecējumi, kas radušies ūdeņu noteces rezultātā.

Ņemot vērā šī brīža Bērnuma funkciju – teritoriju ikdienā izmanto bērni un jaunieši – tajā ierīkoti vairāki rotaļlaukumi un sporta laukumi, kā arī āra treniņu zona. 2017. gadā veikta Liepājas bērnuma teritorijas labiekārtošana - blakus vecajam futbola laukumam izveidots jauns treniņu laukums ar gumijotu segumu, vingrošanas laukums ar blīvētu smilšu segumu un strītbola laukums ar asfalta segumu. Biedrība "Sporta klubs Liepāja" bērnumam uzdāvinājusi arī jaunus basketbola grozus, kā arī pagalmā uzstādīti jauni koka soliņi un atkritumu urnas.⁴

Zemes vienība Talsu ielā 4 šobrīd netiek efektīvi izmantota, tajā dominē mežs ar biezu krūmu stāvu. Zemes vienības dienvidu daļā pie Talsu un Plānotās ielas krustojuma atrodas savdabīgi iežogota vēsturisko dārziņu teritorija. Apsekojot teritoriju konstatētas arī iestaigātas takas.



Attēls 7. Skats iebraucot lokālpārplānojuma teritorijā no Labraga ielas puses



Attēls 8. Bērnu nama ēka ar treniņu laukumiem un basketbola laukumu priekšplānā virzienā uz ēku no DR



Attēls 9. Ozolu un bērzu mežs, betona konstrukcijas lokālpārplānojuma teritorijas austrumu daļā starp Bērnuma ēku un Aspazijas birzi.



Attēls 10. Apaugums zemes vienībā Talsu ielā 4

³ <https://www.liepajniekiem.lv/zinas/sabiedriba/bernu-nama-audzekni-priecajas-par-renoveto-maju/>

⁴ <https://www.liepajniekiem.lv/zinas/sabiedriba/par-32-845-eiro-ierikots-sporta-un-atputas-laukums-pie-liepajas-bernuma/>

1.1.2.2 Teritorijas vēsturiskā attīstība

19.gs. un 20.gs. mijā Liepāja sāka strauji attīstīties ziemeļu virzienā. Zaļās birzs rajona, kurā ietilpst arī lokālplānojuma teritorija, kopīgās aprīses sāka veidoties pēc nocietinājumu apvadkanāla un fortifikācijas nocietinājumu izbūves. Lokālplānojuma teritorijas apkārtnē sākotnējā pilsēt būvnieciskā struktūra attīstījies ar savrupmāju un dārziņu apbūvi pirms 1935. gada. Zaļajā birzī zemes gabalu iedalīšana daudzdzīvokļu māju celtniecībai sākās 1969.gadā. Pirmās mikrorajonā ir izbūvētas dažas ķieģeļu ēkas, bet vēlākos gados pārgāja uz blokmāju celtniecību. 20. gs. sākumā gar lokālplānojuma Rietumu robežu izveidojusies Talsu iela, kurai sākotnēji bijis savienojums arī ar tagadējo Pulvera ielu pār dzelzceļu. Pēc vēsturisko kartogrāfisko materiālu analīzes var secināt arī to, ka lokālplānojuma teritorija vienmēr ir bijusi ar paaugstinātiem mitruma apstākļiem. Vēsturiski, gar lokālplānojuma teritorijas rietumu pusi ir plūdusi upīte, kas veidojusi savienojumu starp tagadējo Tosmares ezeru un Liepājas ezeru, mūsdienu kartēs parādās nosaukums "Muitas upīte" tiem ūdensteces posmiem, kas vēl saglabājušies virszemē līdz mūsdienām. Līdz ar nocietinājumu apvadkanāla būvniecību un fortifikāciju 20. gs. sākumā lokālplānojuma teritorijā ir izmainījies hidroloģiskais režīms, kā rezultātā, cīnoties ar paaugstinātajiem mitruma apstākļiem rakti daudzi novadgrāvji un izbūvētas sūkņu stacijas. Sākotnēji viens no grāvjiem šķērsojis arī lokālplānojuma teritoriju, taču līdz ar Bērnunama ēkas būvniecību, grāvis ir novirzīts pa tagadējās zemes vienības Labraga ielā 11 robežām, teritorijā saglabājies vien iežogotais dīķis, kas ir šī agrākā grāvja pēctecība.



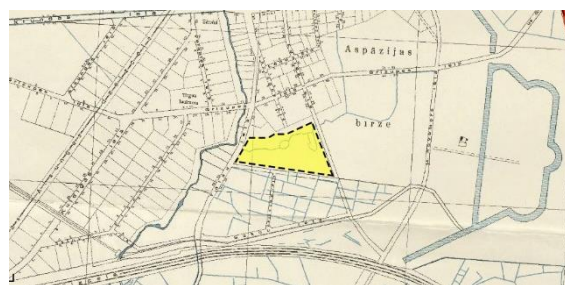
Attēls 11. Izkadrējums no 1893. gada Liepājas ar Liepājas ezera apvidu kartes (<http://kartes.lnb.lv/?r=site/index&id=267&l=lv>)



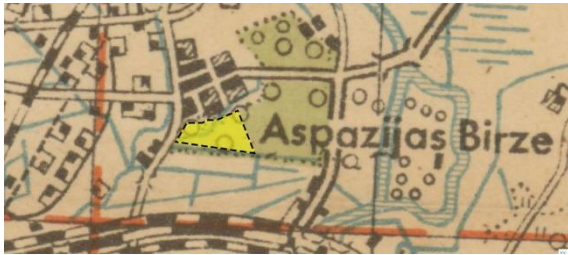
Attēls 12. Izkadrējums no 1915-1921. gada vācu kartes "Kartographische Abteilung der Preussischen Landesaufnahme" (<http://kartes.lnb.lv/>)



Attēls 13. Izkadrējums no 1915. gada Liepājas kartes "Libau : Gouvernement Kurland u. Kowno : Reihe IX, Blatt 1" (<http://kartes.lnb.lv/?r=site/index&id=184&l=lv>)



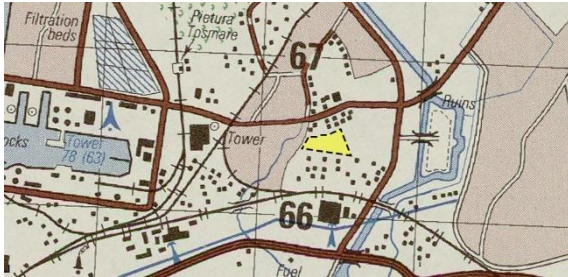
Attēls 14. Izkadrējums no 1935. gada Liepājas pilsētas kartes (<http://kartes.lnb.lv/>)



Attēls 15. Izkadrējums no 1944. gada vācu kartes
“Libau, O-34-126-B u. 127-A : Ostland 1:50,000”
(<http://kartes.lnb.lv/?r=site/index&id=125&l=lv>)



Attēls 16. Izkadrējums no 1945-1991. gada PSRS kartes
(<http://kartes.lnb.lv/>)



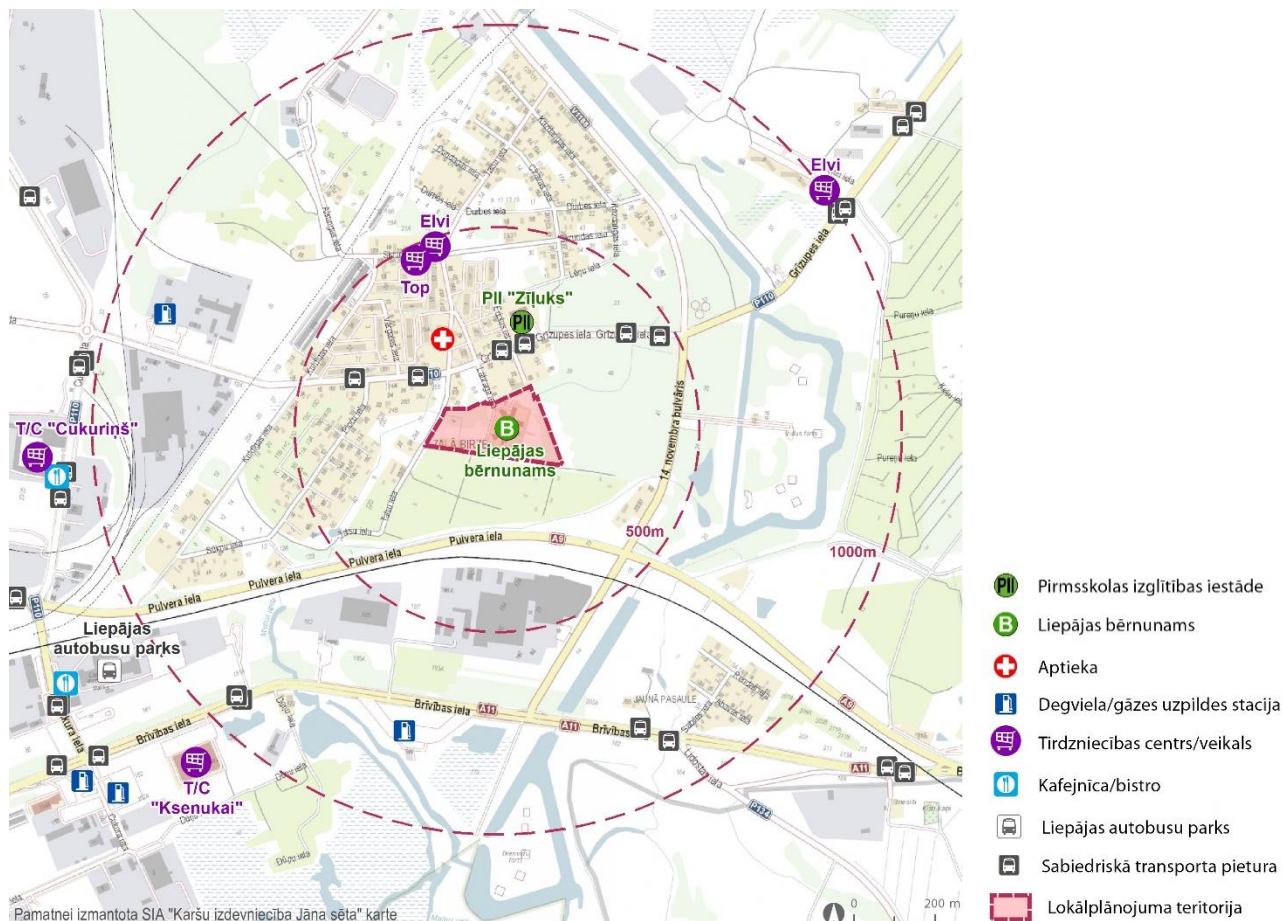
Attēls 17. Izkadrējums no 1956-1992. gada ASV
armijas Karšu departamenta kartes
(<http://kartes.lnb.lv/>)



Attēls 18. Izkadrējums no 1987. gada PSRS kartes
(<http://kartes.lnb.lv/>)

1.1.2.3 Sociālās infrastruktūras objekti un iedzīvotāji

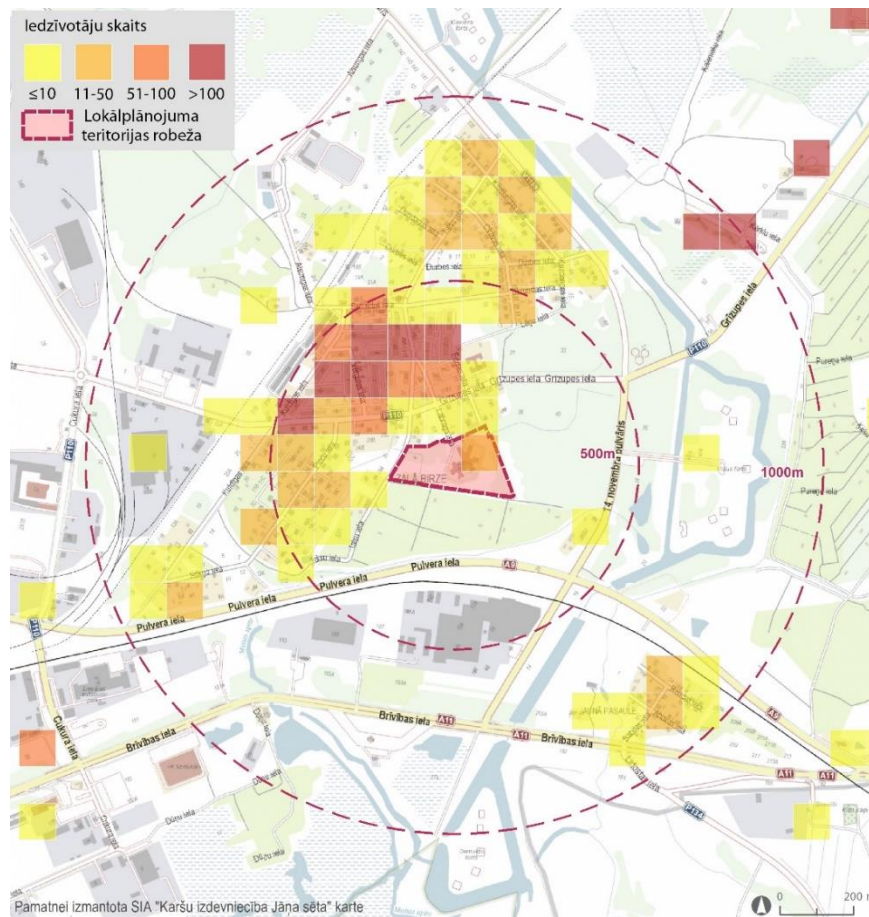
Lokālplānojuma teritorija atrodas relatīvi netālu no vietējā pakalpojumu centra, t.i., 500m rādiusā ap teritoriju izvietoti dažādi pakalpojumu objekti – pārtikas veikali “Top”, “Elvi” un “Lats”, pirmsskolas izglītības iestāde “Zīluks”, aptieka “Dārtas aptieka”, kā arī ērtā kājām iešanas attālumā atrodas sabiedriskā transporta pieturvietas “Talsu iela” (5 min.) un “Bērnudārzs” (4 min.).



Attēls 19. Pakalpojumu objektu un sociālās infrastruktūras izvietojums lokālplānojuma teritorijas apkārtnē

Analizējot Centrālās statistikas pārvaldes (turpmāk – CSP) 2020. gada eksperimentālos datus par teritorijā un tās tuvumā faktiski dzīvojošo iedzīvotāju skaitu, konstatēts, ka 500m rādiusā ap lokālplānojuma teritoriju dzīvo ~2000 iedzīvotāji, savukārt 1km rādiusā ap lokālplānojuma teritoriju dzīvo ~2700 iedzīvotāji.⁵

⁵ CSP eksperimentālie dati, kas iegūti apstrādājot iedzīvotāju reģistra un 2011. gada tautas skaitīšanā iegūto informāciju - <https://www.csb.gov.lv/lv/statistika/statistikas-temas/iedzivotaji/teritoriala-eksperimentala/tabulas/metadati-faktiska-dzivesvieta-latvija>



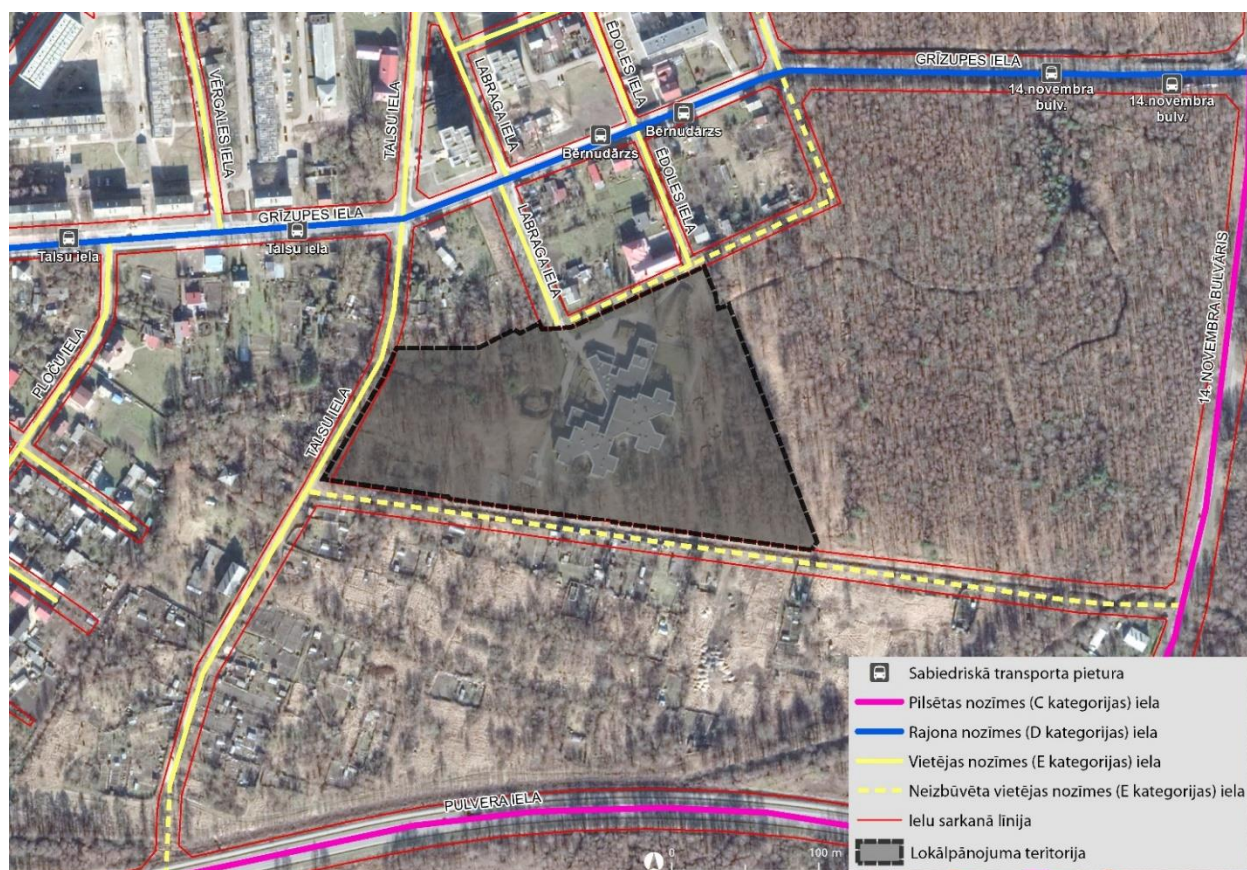
Attēls 20. CSP eksperimentālie dati par lokālplānojuma teritorijā un tās tuvumā faktiski dzīvojošajiem iedzīvotājiem 2020. gadā

1.1.2.4 Transporta infrastruktūra un sabiedriskais transports

Šobrīd piekļuvi lokālplānojuma teritorijā esošajai saimnieciski izmantotajai zemes vienībai Labraga ielā 11 nodrošina vietējās nozīmes E kategorijas ielas - Labraga iela (asfaltēta iela ar gājēju ietvi) un Ēdoles iela (ar grants segumu). Galvenā iela, kas nodrošina gājēju un transporta kustību ir Labraga iela. Labraga un Ēdoles ielas pieslēdzas rajona nozīmes D kategorijas ielai – Grīzupes ielai. 2017. – 2019. gadā ir veikta Grīzupes ielas rekonstrukcija, kā rezultātā izveidots jauns apvienotais gājēju un velobraucēju ceļš, izbūvētas autobusu pieturvietas, kā arī sakārtota lietus ūdens novadīšanas kanalizācija⁶.

Lokālplānojuma teritorija Rietumos robežojas ar Talsu ielu - grantēta vietējās nozīmes (E kategorijas) iela ar apgaismojumu, Talsu ielai šobrīd nav izveidots pieslēgums zemes vienībai Talsu ielā 4, savukārt dienvidos lokālplānojuma teritorija robežojas ar vēl neizbūvētu plānotu vietējās nozīmes (E kategorija) ielu sarkanajās līnijās.

Lokālplānojuma teritorijai tuvākās sabiedriskā transporta pieturvietas atrodas Grīzupes ielā – “Bērnudārzs” (~ 4 minūšu kājām iešanas attālumā) un “Talsu iela” (~ 5 minūšu kājām iešanas attālumā), no kurām kursē tādi sabiedriskā transporta maršruti kā autobuss Nr.1S, Nr.4S, Nr.6, Nr.6A, Nr.9, Nr.9A, Nr.12, Nr.12A un Nr.12B.



Attēls 21. Transporta infrastruktūra un ielu kategorijas ap lokālplānojuma teritoriju

⁶ <https://www.liepajniekiem.lv/zinas/sabiedriba/ekspluatacija-pienem-grizupes-ielas-parbuvi/komentari/#komentari>



Attēls 22. Labraga iela, kas nodrošina piekļuvi lokālplānojuma teritorijai



Attēls 23. Ēdoles ielas pieslēgums Grīzupes ielai



Attēls 24. Plānotā iela pie lokālplānojuma teritorijas Dienvidu robežas



Attēls 25. Talsu iela pie lokālplānojuma teritorijas Rietumu robežas



Attēls 26. Grīzupes iela

1.1.2.5 Lokālplānojuma teritorijas fotofiksāciju apkopojums



1.1.3. Vides dabiskie apstākļi

Lokālplānojuma teritorijas lielāko daļu (1,73 ha jeb 45% no kopējās Lokālplānojuma teritorijas) aizņem meži un krūmāji. Tabulā zemāk apkopota informācija par lokālplānojuma teritorijas pašreizējo izmantošanu atbilstoši grafiskās daļas kartei "Teritorijas esošā izmantošana".

Tabula 2. Teritorijas pašreizējā izmantošana⁷

Nr.	Teritorijas pašreizējā izmantošana	Platība, ha
1.	Ēka, būve	0,33
2.	Pazemes būve, pagrabs	0,03
3.	Brauktuve ar cieto segumu	0,26
4.	Gājēju celiņš	0,04
5.	Rotaļu laukums	0,05
6.	Apstādījumi	0,50
7.	Pļava, zālājs	0,52
8.	Mežs, krūmājs	1,73
9.	Mazdārziņi	0,19
10.	Savrupmājas pagalms	0,01
11.	Ūdeņi	0,10
Kopā:		3,76

1.1.3.1 Ģeoloģiskie, hidroģeoloģiskie un inženierģeoloģiskie apstākļi

Lokālplānojuma teritorijā ģeoloģisko griezumu līdz 22 metru dziļumam veido kvartāra nogulumi, to augšējo daļu veido smalkas smilts nogulumi (Litorīnas jūras nogulumi (mQ4)), kuru biezums var mainīties no 1,0 m līdz 1,6 m dziļumam. No 1,0 m līdz 2,8 m dziļumam ieguļ Augšpleistocēna Latvijas svītas limnoglaciālie smalkas un aleirītiskas smilts nogulumi. Pamatni veido morēnas smilšmāls un mālsmilts, kuru iegulas dziļums svārstās no 1,4 m līdz 2,8 m no zemes virsmas.

Lokālplānojuma teritorija atrodas Baltijas artēziskā baseina centrālajā daļā. Kvartāra nogulumos pazemes ūdens horizontu veido gruntsūdeņi un starpslāņos sporadiski izplatīti spiedūdeņi, kas barojas, infiltrējoties atmosfēras nokrišņiem. No nokrišņu daudzuma vidējā barošanās svārstās 15 – 35% apjomā.

Gruntsūdens drenāža teritorijā lokāli, ierobežotā daudzumā, notiek teritorijā esošajos novadgrāvjos. Vasaras periodā gruntsūdens līmenis var atrasties no 1,4 līdz 1,5 m dziļumā no zemes virsmas.⁸

Blakus lokālplānojuma teritorijai paredzēts izveidot mājdzīvnieku kapsētu (Liepājas pilsētas lokālplānojums teritorijai starp 14. Novembra bulvāri, Talsu ielu un Pulvera ielu⁹). Lokālplānojuma ir veikts stratēģiskais ietekmes uz vidi novērtējums (turpmāk - SIVN) un ir sagatavots vides pārskata projekts¹⁰, kurā noteikts, ka, attīstot mājdzīvnieku kapsētu, ir iespējami piesārņojuma potenciālie riski, kas saistīti ar gruntsūdeņu kvalitātes pasliktināšanos, kas var ietekmēt arī dzeramā ūdens kvalitāti blakus esošajās teritorijās. SIVN Vides pārskatā secināts, ka netiks apdraudēta tuvumā esošo iedzīvotāju

⁷ Dati sagatavoti pēc grafiskās daļas kartes „Teritorijas esošā izmantošana” informācijas

⁸ Liepājas pilsētas lokālplānojums teritorijai starp 14. Novembra bulvāri, Talsu ielu un Pulvera ielu Vides pārskata projekts

⁹ https://geolattija.lv/geo/tapis#document_14411

¹⁰ Paskaidrojuma raksta sagatavošanas laikā 2020. gada septembrī notiek SIVN vides pārskata projekta sabiedriskā apspriešana

ūdensapgāde, jo kapsētas apkārtnē dzīvojamās mājas ir pieslēgtas centralizētai ūdensapgādei (izņemot Talsu ielā 27, kurai ir nodrošināta pieslēguma iespējamība).

1.1.3.2 Vides aspekti

Lokālplānojuma teritorijā neatrodas objekti, kas ievērojami ietekmētu gaisa kvalitāti, radītu troksni vai smakas tuvākajā apkārtnē. Teritorijā atrodas patstāvīga ēka – Liepājas bērnumams ar tam pieguļošu teritoriju. Pārējo lokālplānojuma teritoriju aizņem meža teritorijas. Liepājas bērnumamam ir pieslēgta centralizētā siltumapgāde, ūdensapgāde un sadzīves kanalizācija, kā arī izveidota lietus ūdens kanalizācija.

Saskaņā ar VSIA “Latvijas Vides, ģeoloģijas un meteoroloģijas centra” tīmekļa vietnē pieejamo informāciju lokālplānojuma teritorijā vai tās tiešā tuvumā gaisa kvalitātes novērojumi netiek veikti. Tuvākā novērojumu stacija – transporta piesārņojuma avota ietekmes stacija “Stacija Liepāja” – atrodas aptuveni 4,5 kilometru attālumā no lokālplānojuma teritorijas Oskara Kalpaka ielā 34. Tajā iegūtie dati neraksturo situāciju Lokālplānojuma teritorijā. Liepājas pilsētas teritorijai nav veikts trokšņa līmeņa novērtējums (trokšņa karte, visaptveroši mērījumi), jo tas nav nepieciešams atbilstoši normatīvo aktu prasībām¹¹. Tādēļ konkrēta informācija par trokšņa līmeni pilsētvidē nav pieejama.

Liepājā gaisa kvalitāti galvenokārt ietekmē mobilo (transports) un stacionāro (katlu mājas, DUS, ostas termināli, citi ražošanas objekti) piesārņojošo vielu izmešu avoti, vides trokšņa līmeņi – autotransports, lidosta, dzelzceļš un ostas apkārtnē.^{12,13} Lokālplānojuma teritorijā gaisa un trokšņa piesārņojumu rada transporta satiksme Talsu ielā, taču, ņemot vērā to, ka Talsu iela nav noslogotākā pilsētas iela¹⁴, normatīvajos aktos noteikto gaisa kvalitātes un vides trokšņa robežlielumu¹⁵ pārsniegumi nav prognozējami. Aptuveni 300 metru attālumā no lokālplānojuma teritorijas atrodas dzelzceļa līnija Liepāja – Jelgava, kurā tiek veikti kravu pārvadājumi, kas ir saistāmi ar akustiskā vides trokšņa un gaisa piesārņojumu blakus esošajās teritorijās, taču to ietekme uz Lokālplānojuma teritorijā plānoto teritorijas izmantošanu – Publiskās apbūves teritorija (P), nav vērtējama kā nozīmīga.

Paredzams, ka, blakus teritorijā izbūvējot mājdzīvnieku kapsētu, var paaugstināties autotransporta intensitāte, taču ietekme uz gaisa un trokšņa kvalitāti nebūs ievērojama.

Attiecībā uz transporta tīklu Lokālplānojuma teritorijā un tās apkārtnē nav paredzamas situācijas izmaiņas, jo galvenā piekļuve Lokālplānojuma teritorijā esošajai zemes vienībai Labraga ielā 11 iespējama pa Labraga ielu, kas savienota ar D kategorijas jeb rajona nozīmes ielu – Grīzupes ielu. No rietumu puses Lokālplānojuma teritorija robežojas ar Talsu ielu, perspektīvā zemes vienībai Talsu ielā 4 piekļuvi organizē no Talsu ielas puses nepieciešamās nobrauktuves precizējot būvprojektēšanas laikā. Attīstot Lokālplānojuma teritoriju, netiek plānota tādu transporta plūsmu piesaiste, kas varētu radīt būtisku ietekmi, tādēļ var uzskatīt, ka attīstības gadījumā nav sagaidāmas arī izmaiņas saistībā ar gaisu piesārņojošo vielu un akustiskā vides trokšņa izplatību.

Lokālplānojuma teritorijas tiešā tuvumā neatrodas rūpniecisko avāriju risku objekti¹⁶ un paaugstinātas bīstamības objekti, kas būtu uzskatāmi par tās būtiskiem vides kvalitāti ietekmējošiem faktoriem. Saskaņā ar VSIA „Latvijas Vides, ģeoloģijas un meteoroloģijas centrs” piesārņoto un potenciāli piesārņoto vietu

¹¹ Ministru kabineta 2014. gada 07. janvāra noteikumos Nr. 16 “Trokšņa novērtēšanas un pārvaldības kārtība” noteikts, ka trokšņa stratēģiskās kartes izstrādā aglomerācijām, t.i. administratīvā teritorija, kurā iedzīvotāju skaits pārsniedz 100 000 un iedzīvotāju blīvums pārsniedz 500 iedzīvotāju uz kvadrātkilometru, Liepājas pilsēta neatbilst MK noteikumos noteiktajiem kritērijiem.

¹² Liepājas pilsētas teritorijas plānojums Stratēģiskais ietekmes uz vidi novērtējums Vides pārskats. (SIA “Grupa93”, 2012. gads).

¹³ Stratēģiskais ietekmes uz vidi novērtējums. Monitoringa ziņojums par Liepājas pilsētas teritorijas plānojumu (2019)

¹⁴ Salīdzinot ar ielām, kuras uzņem transporta plūsmas no valsts galvenajiem autoceļiem A9 un A11, piemēram, Brīvības ielu, Ganību ielu un citām.

¹⁵ Ministru kabineta 2009. gada 3. novembra noteikumi Nr.1290 “Noteikumi par gaisa kvalitāti” un Ministru kabineta 2014. gada 7. janvāra noteikumi Nr.16 “Trokšņa novērtēšanas un pārvaldības kārtība”

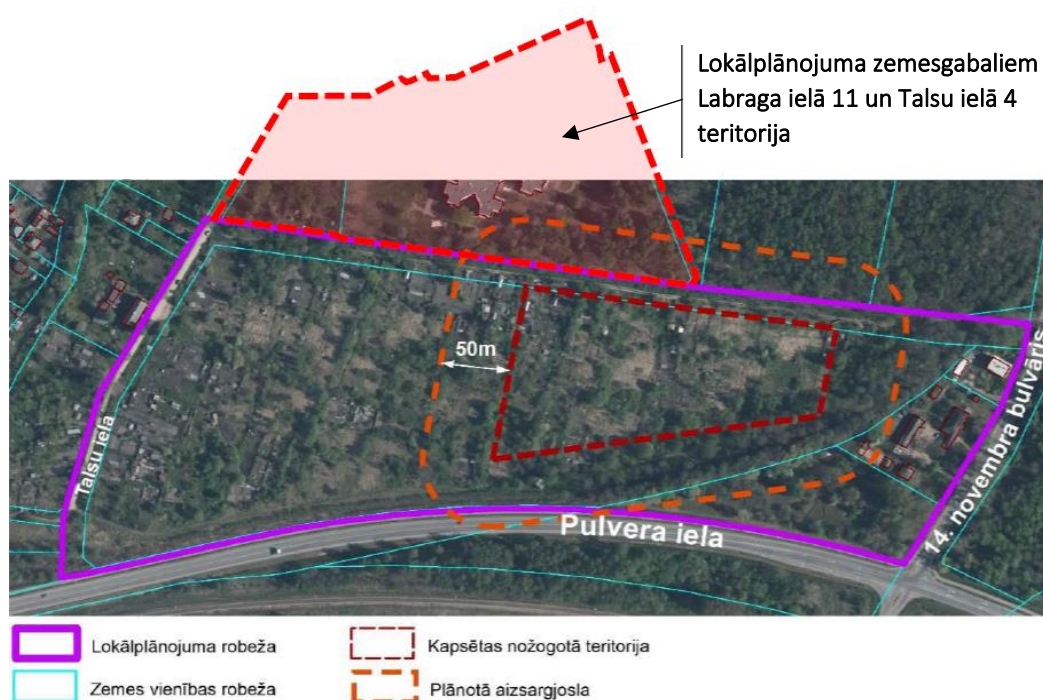
¹⁶ Ministru kabineta 2016. gada 1. marta noteikumi Nr. 131 “Rūpniecisko avāriju riska novērtēšanas kārtība un riska samazināšanas pasākumi”, objektu saraksts - <http://www.vpvb.gov.lv/lv/avariju-risks/objektu-saraksts>

reģistra informāciju lokālpārvaldes teritorijā un tās tuvumā neatrodas piesārņotas vai potenciāli piesārņotas vietas.

Lokālpārvaldes teritorijā neatrodas un tā nerobežojas ar īpaši aizsargājamām dabas teritorijām (turpmāk – ĪADT), t.sk. Eiropas nozīmes aizsargājamām dabas teritorijām *Natura 2000*.

Lokālpārvaldes teritorija neatrodas un to nešķērso Liepājas pilsētas teritorijas plānojumā noteiktās galvenās aizsargjoslas un aprobežojumi¹⁷, t.sk. Baltijas jūras un Rīgas jūras līča krasta kāpu aizsargjoslā vai ierobežotas saimnieciskās darbības joslā. Priekšlikums dzīvnieku kapsētas aizsargjoslas noteikšanai definēts lokālpārvaldes teritorijai starp 14. Novembra bulvāri, Talsu ielu un Pulvera ielu (Attēls 27). Daļa plānotās aizsargjoslas atrodas lokālpārvaldes dienvidaustrumu teritorijā. Aizsargjoslas ap dzīvnieku kapsētām tiek noteiktas, lai nepieļautu tām piegulošo teritoriju sanitāro apstākļu pasliktināšanos.

Saskaņā ar Aizsargjoslu likuma 53. pantā noteikto aizsargjoslās ap dzīvnieku kapsētām papildus šā likuma 35. pantā minētajiem vispārīgajiem aprobežojumiem aizliegts veikt darbus, kas var izraisīt applūdināšanu un gruntsūdens līmeņa paaugstināšanos.



Attēls 27. Aizsargjoslas ap dzīvnieku kapsētu priekšlikums lokālpārvaldes teritorijai starp 14. Novembra bulvāri, Talsu ielu un Pulvera ielu.

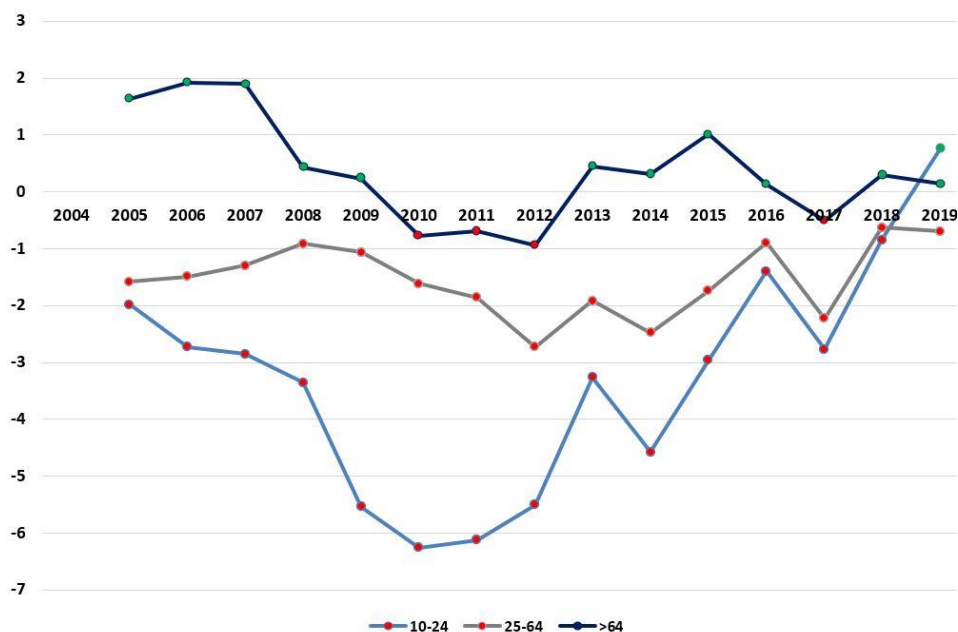
1.1.4. Sociālās aprūpes un sociālās rehabilitācijas institūcijas senioriem izveides nepieciešamības pamatojums

Demogrāfijas rādītāji Liepājas pilsētā pēdējo 15 gadu laikā liecina par iedzīvotāju skaita samazināšanos aptuveni 21% apmērā¹⁸ (iedzīvotāju skaits Liepājā 2019. gada sākumā – 68 945). Sadalot iedzīvotāju skaita izmaiņas pa vecuma grupām (10-24 gadi, 25-64 gadi, virs 64 gadiem), var secināt, ka 25 līdz 64 gadu

¹⁷ <https://www.liepaja.lv/dokumenti/galvenas-aizsargjoslas-un-aprobezojumi/>

¹⁸ Centrālā Statistikas pārvalde. https://data.csb.gov.lv/pxweb/lv/iedz/iedz__iedzrakst/IRG030.px/

vecuma grupā no 2005. gada iedzīvotāju skaita izmaiņu pieauguma temps¹⁹ bijis negatīvs, tātad, skaits samazinājies (Attēls 28).

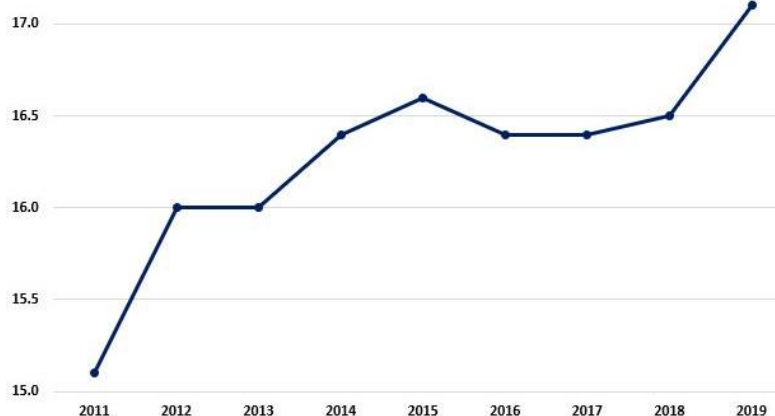


Attēls 28. Iedzīvotāju skaita pieauguma temps Liepājas pilsētā no 2005. – 2019. gadam. Avots: CSP, autoru aprēķini

Grupā no 10-24 gadiem iedzīvotāju skaita pieauguma temps bijis negatīvs līdz 2018. gadam, bet 2019. gadā skaits pieaudzis par 2%, salīdzinot ar iepriekšējo gadu. Vecuma grupā virs 64 gadiem, iedzīvotāju skaita samazinājums bijis 2010.-2012. gadam un 2017. gadā, bet pārējos gados tas tikai audzis, veidojot pieaugošu līkni. No tā var secināt, ka, lai arī kopumā iedzīvotāju skaits Liepājas pilsētā samazinās, pieaug to iedzīvotāju skaits, kuru vecums pārsniedz 64 gadus.

Centrālās statistikas pārvaldes dati par paredzamo mūža ilgumu Latvijas reģionu griezumā norāda, ka Kurzemes reģionā kopš 2011. gada paredzamais mūža ilgums iedzīvotājiem 60 gados ir pieaugošs rādītājs (Attēls 29). Pēc Centrālās statistikas pārvaldes sniegtās informācijas “*vidējais paredzamais mūža ilgums noteikta vecuma iedzīvotājiem ir gadu skaits, kādu vidēji nodzīvotu attiecīgu vecumu sasniegušās personas, ja viņu turpmākās dzīves laikā mirstība katrā vecumā saglabātos aprēķina gada līmenī.*”

¹⁹ Pieauguma tempa koeficients tiek aprēķināts, dalot pārskata gadu ar iepriekšējo gadu * 100 – 100, attēlojot, ar kādu koeficientu izmainījies vērtība pret iepriekšējo gadu.



Attēls 29. Paredzamais mūža ilgums Kurzemes plānošanas reģiona iedzīvotājiem 60 gados. Avots: CSP.

Pēc portāla liepajniekiem.lv sniegtās informācijas pašlaik Liepājas Sociālais dienests līdzfinansē uzturēšanos Latvijas pensionātos 27 cilvēkiem. Rindā gaida vēl 30 vientuļu senioru, kuriem nav tuvinieku. Turklāt Sociālajā dienestā vērsas pilsētas iedzīvotāji, kuri gatavi paši segt izdevumus par savu gados veco tuvinieku uzturēšanos pensionātā, tomēr Liepājā šādas iespējas pašlaik nav.

Šobrīd Liepājā pieejama “Veco ļaužu dzīvojamā māja”, kas ir Liepājas pilsētas domes Sociālā dienesta sociālā institūcija, kurā esošie dzīvokļi tiek izīrēti personām (ģimenēm), kuras ir atzītas par maznodrošinātām vai trūcīgām Liepājas pilsētā un ir sasniegušas pensijas vecumu vai tām noteikta invaliditāte. Pieejamie pakalpojumi ir: sociālā darbinieka konsultācijas, aprūpe mājās, medicīniskā aprūpe, sociālā rehabilitācija, garīgā aprūpe, veļas mazgātava, duša, vanna, dažādi kultūras pasākumi, datorapmācība. Veco ļaužu dzīvojamā mājā īrnieki noslēdzot īres līgumu saņem atlaidi: 2/3 maksai par īri - visu gadu; 65% maksai par apkuri - apkures periodā.

Ņemot vērā pēdējo gadu statistiku par arvien pieaugošo veco ļaužu skaitu un paredzamo mūža ilgumu Kurzemes reģionā un Liepājas pilsētā, kā arī pensionātu trūkumu un mazo piedāvājumu sociālajā aprūpē tieši vecāka gada gājuma iedzīvotājiem, lokālplānojuma teritorijā – Labraga ielā 11 esošā ēka varētu nodrošināt kvalitatīvus pensionāta pakalpojumus pietiekamam iemītnieku skaitam. Ēka ir renovēta, ap to ir liela apzaļumota teritorija, kur iespējams pastaigāties un atpūsties. Teritorijai ir ērts novietojums, kas tuviniekiem ļaus ērtāk apmeklēt iestādes iemītniekus, jo nebūs jābraukā pa reģionu, kā tas ir tagad. Atbilstoši Liepājas pašvaldības mājas lapā liepaja.lv sniegtajai informācijai, Labraga ielā 11 jau vairāk nekā 30 gadus atrodas Bērnumams, kas sākotnēji tika būvēts aptuveni 120 dažāda vecuma bērniem. Kopš 2008. gada tur dzīvojošo bērnu skaits sāka samazināties, pateicoties audžuģimeņu skaita pieaugumam un Bāriņtiesas aktīvai darbībai. 2020. gadā Bērnumā dzīvo vairs tikai 24 bērni, līdz ar to ēkas uzturēšana prasa lielas izmaksas.

Liepājas pilsētas pašvaldība 2020. gada 18. jūnija domes sēdē apstiprinājusi izsoles noteikumus pašvaldības nekustamā īpašuma Labraga ielā 11 telpu nomai ar mērķi šajā ēkā pakāpeniski ierīkot ilgstošas sociālās aprūpes un sociālās rehabilitācijas institūciju senioriem. Domes Nekustamā īpašuma pārvalde izsoli rīkos, sākumā iznomājot telpas, kuras šobrīd netiek izmantotas Bērnumama vajadzībām. Izsole notiks visam objektam, bet šobrīd vēl Bērnumama rīcībā esošās telpas varēs sākt izmantot tikai tad, kad pašvaldība būs uzcēlusi citas ģimeniskai videi pietuvinātās mītnes Bērnumama iemītniekiem. Izsoles

noteikumi paredz, ka ilgstošas sociālās aprūpes un sociālās rehabilitācija institūcijai būs jāsniedz sociālās rehabilitācijas un ārstniecības pakalpojumi, un tajā varēs saņemt pakalpojumus vismaz 50 seniori.²⁰

Labās prakses piemēri senjoru sociālās aprūpes iestādēm un to ārtelpai no citām valstīm

Publikācijā par pansionātiem Zviedrijā²¹ plaši aprakstīta zaļās zonas nepieciešamība. Dārzi, apstādījumi, ūdens elementi nomierina prātu, samazina stresu, kā arī palielina apmierinātību ar pansionāta sniegtajiem pakalpojumiem ne tikai tā iemītniekiem, bet arī darbiniekiem un citiem apmeklētājiem. Ieteicams zaļajā teritorijā izvietot mazākas privātās zonas, kur iemītniekiem uzturēties, piemēram, ar zaļiem elementiem “paslēpts” soliņš vai iespēja audzēt un kopt augus. Pansionāta ārtelpā iesaka nodrošināt zaļo nožogojumu/norobežojums no ārējās teritorijas, ērtu un pārdomātu piekļuvi saulainajām zonām, dārzus, siltumnīcas, augļu kokus un zaļas fasādes, lielu, nozīmīgu koku saglabāšanu.

Citur²² ārtelpas risinājumiem tiek izcelti ieteikumi:

- nepieciešams nodrošināt ērtu piekļuvi ārtelpai. Labākā piekļuves vieta ir kopējo aktivitāšu darbības zonas, kur iemītnieki var vizuāli redzēt un brīvi piekļūt drošai āra terases zonai;
- ārtelpā jānodrošina gan pasīvā, gan aktīvā atpūta;
- jāpārlicinās, ka ārtelpā ir iespējams pārvietoties cilvēkiem ar kustību traucējumiem;
- jāizbūvē nepārtrauktas un savienotas pastaigu takas, kas veidotas kā aplis, lai iemītnieki varētu izvēlēties dažādus pastaigu maršrutus, tajā pašā laikā neuztraucoties par to, kā nokļūt atpakaļ ēkā.



Attēls 30. Pi Architects (Teksasa). Avots: <http://innovation.seniorhousingnews.com/senior-living-providers-plant-seeds-and-watch-wellness-sales-grow/>



Attēls 31. Jewish Senior Life's Marian's House. Avots: <https://www.hfmmaqazine.com/articles/2730-designing-for-memory-care>

²⁰ <https://www.liepaja.lv/liepajas-bernunama-telpas-pakapeniski-ierikos-ilgstosas-socialas-aprupes-centru-senioriem/>

²¹ <https://www.inforesidencias.com/resources/public/biblioteca/documentos/internacional/una-residencia-de-ancianos-en-suecia-arquitectura.pdf>

²² https://www.fgiguilines.org/wp-content/uploads/2018/03/MMP_DesignGuideLongTermCareHomes_2018.01.pdf



Attēls 32. Avots:

<https://www.seniorlifestyle.com/resources/blog/home-design-tips-people-dementia-sight-loss/>



Attēls 33. Park View Care Home, Ipswich, England.

Avots: <https://www.aralia.org.uk/portfolio/park-view-care-home-ipswich/>



Attēls 34. Aashna House Residential Care Home in Streatham Vale. Avots: <https://www.sanctuary-care.co.uk/care-homes-london/aashna-house-residential-streatham-vale>

1.2. LOKĀLPLĀNOJUMA TERITORIJAS KONTEKSTS LIEPĀJAS PILSĒTAS PLĀNOTAJĀ ATTĪSTĪBĀ

Liepājas pilsētas Ilgtspējīgas attīstības stratēģija līdz 2030. gadam

Liepājas pilsētas Ilgtspējīgas attīstības stratēģijā līdz 2030. gadam (turpmāk – Liepājas IAS 2030) definēti četri ilgtermiņā sasniedzamie mērķi, no kuriem divi ir attiecināmi uz lokālplānojuma teritoriju:

- (1) Attīstības virziena “Liepājnieki un viņu labklājība” ilgtermiņa mērķis līdz 2030. gadam: (M1-2030) Liepāja ir labklājības pilsēta – draudzīga ģimenēm un radošiem cilvēkiem;
- (2) Attīstības virziena “Liepājas dzīvesvide” ilgtermiņa mērķis līdz 2030. gadam: (M2-2030) Liepājā ir kvalitatīva dzīves vide iedzīvotājiem un pilsētas viesiem.

Liepājas IAS 2030 ietverts arī Liepājas ekonomiskās specializācijas apraksts, kurā iekļauts punkts “Nr. 3 Perspektīvās ekonomikas nozares, kuras maina un dažādo pilsētas ekonomisko profilu, stiprinot pakalpojumu sfēras pozīcijas Liepājas ekonomikā un sekmējot virzību uz zināšanu un radošuma ekonomiku” zem kura kā viens no perspektīvajiem uzņēmējdarbības virzieniem Liepājā tiek minēts: “kurortoloģija, rehabilitācija un veselības tūrisms”, kas attiecināms arī uz lokālplānojuma teritorijas plānoto attīstību.

Raugoties no Liepājas funkcionālo ietekmes zonu perspektīvas, Liepājas kontekstā pilsēta tiek raksturota kā vieta ar veselīgu dzīvesveidu veicinošu vidi, kā arī **kvalitatīviem un daudzveidīgiem veselības aprūpes pakalpojumiem, sociālo aizsardzību**, kas pamato nepieciešamību attīstīt lokālplānojuma teritorijā plānoto sociālās aprūpes un sociālās rehabilitācijas institūciju senioriem. Tāpat atbilstošas ir arī vadlīnijas par sadarbību ar Kurzemes reģionu, kurās Liepāja tiek raksturota kā kultūras un radošuma centrs, kā arī reģiona veselības aprūpes un starptautiski atpazīstams veselības tūrisma centrs.

Vadlīnijās publisko pakalpojumu izvietojumam Liepājā Lokālplānojuma teritorijā un tās tuvumā izcelti publiskās infrastruktūras objekti – Liepājas Bērnu nams (Labraga ielā 11 – LP teritorijā), pirmsskolas izglītības iestāde “Zīļuks” (Grīzupes ielā 29) un Liepājas pilsētas pašvaldības sociālā dzīvojamā māja (Kuldīgas ielā 34), kas raksturoti kā “iezīmīgi” objekti, ap kuriem sāk attīstīties apbūve, pakalpojumi, iniciatīvas un projekti, kas sākotnēji sakārto nelielu teritoriju un pamazām pārnēs pieredzi uz apkaimi, rosina jaunu apbūvi u.tml.

Liepājas IAS 2030 uzsvērts arī tas, ka Liepājai raksturīgs salīdzinoši liels “zaļo” teritoriju īpatsvars un ir nepieciešams šos dabas resursus izmantot gudri – tos piemērojot liepājnieku un pilsētas viesu atpūtai, turklāt saglabājot unikālās dabas vērtības. Lokālplānojuma teritorija ar tai pieguļošo Aspazijas birzi atrodas zaļo teritoriju ietekmes zonā, kur atbilstoši Liepājas IAS 2030 rekomendēta mazo arhitektūras formu un vides objektu projektēšana un rekonstrukcija saskaņā ar vietas raksturu, kā arī koku un augu sugu izvēli balstoties uz esošo sugu izplatību un īpatsvaru katrā vietā.

Plānotā Lokālplānojuma teritorijas izmantošana veicina Liepājas Ilgtspējīgas attīstības stratēģijā līdz 2030. gadam noteikto mērķu sasniegšanu.

Liepājas pilsētas attīstības programma 2015.-2020. gadam

Atbilstoši attīstības programmas 2015. – 2020. gadam pielikumam Nr. 2.1. “Rīcību plāns 2015. – 2020. gadam”, zem attīstības virziena - Dzīves vide Liepājā un Rīcībpolitikas (2.1.) “Videi draudzīga pilsētas saimniekošana un dzīvesveids” ierindojas Rīcība 2.1.3. “Pilsētas degradēto teritoriju sakārtošana un atgriešana ekonomiskajā apritē, tai skaitā kultūrvēsturiskais mantojums”, kas pamato Lokālplānojuma izstrādi un plānoto teritorijas attīstību²³. Atbilstoši pārskatam par Rīcību plāna īstenošanu 2019. gadā, zem Rīcībpolitikas (1.2.) “Aktīvi, veseli un sociāli aizsargāti liepājnieki” ierindojas Rīcība 1.2.3. (2.) “Veikt regulāru izpēti un analīzi par sociāli mazaizsargātajām pilsētas iedzīvotāju grupām, aktualizējot sociālā atbalsta sistēmu” minēta plānotā darbība rīcības īstenošanai “Konceptijas izstrāde ēkas Labraga ielā 11 turpmākai izmantošanai”, kā rezultātā tiks izstrādāta koncepcija par veco ļaužu pansionāta izveides nepieciešamību un lietderību. Konceptijas ietvaros apzinot kāda ir nepieciešamība pēc pansionāta, kā arī kādā formā to būtu nepieciešams izveidot.²⁴

Liepājas pilsētas teritorijas plānojums

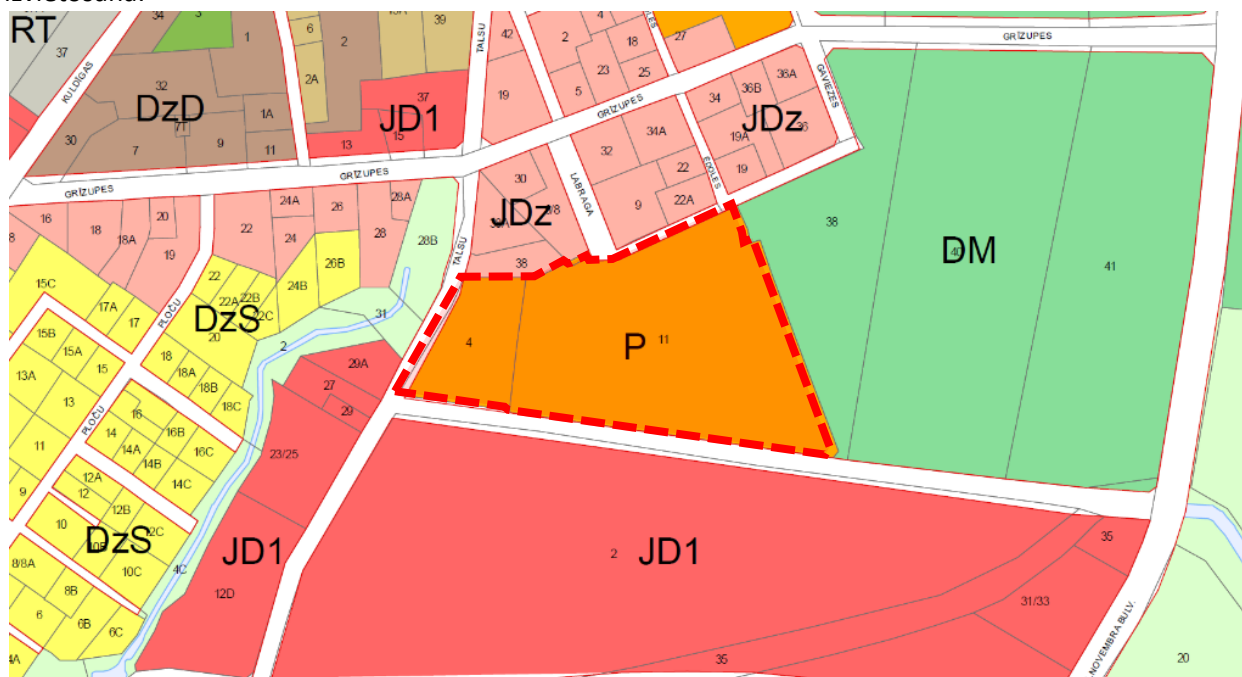
Atbilstoši spēkā esošajam Liepājas pilsētas teritorijas plānojumam Lokālplānojuma teritorijā noteikts sabiedrisko iestāžu apbūves zonējums, sociālās infrastruktūras attīstībai - **Sabiedrisko iestāžu apbūves teritorija (P)**, kas viennozīmīgi paredzēta sabiedriski nozīmīgām funkcijām - valsts un pašvaldības funkciju veikšanai nepieciešamajām iestādēm, izglītības, kultūras, labklājības, labdarības, reliģiskām iestādēm, un citām nekomerciālām institūcijām. Zemesgabalos plānota galvenokārt vienfunkcionāla izmantošana - tās








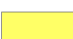
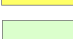

²³ <https://faili.liepaja.lv/Dokumenti/Dokumentu-biblioteka/Strat%C4%93%C4%A3ijas-nozaru-pl%C4%81ni/Ricibu-plans-21-05-2020.pdf>

²⁴ https://faili.liepaja.lv/Dokumenti/Dokumentu-biblioteka/Strat%C4%93%C4%A3ijas-nozaru-pl%C4%81ni/Ricibu_plans_2019_Izpilde_par_2019.pdf

ir paredzētas konkrētam objektam vai objektiem, šajā gadījumā Liepājas bērnu namam. P teritorijā atļautās izmantošanas ir Pārvaldes iestāde; izglītības iestāde; kultūras iestāde; ārstniecības un sociālās aprūpes iestāde; sporta būve; reliģiskā iestāde un dzīvoklis publiskā ēkā, savukārt papildizmantošanas netiek noteiktas.

Zemes vienības Talsu ielā 4 Dienvidrietumu stūrī teritorijā iestiepjas arī Talsu ielas sarkanās līnijas un šī teritorijas daļa TP attiecīgi definēta kā līnijbūvju izbūves teritorija - **ielu un laukumu teritorija**, ko norobežo sarkanajās līnijas, ar atļauto izmantošanu: C,D,E kategorijas iela; atklāta autostāvvietā; kiosks pie sabiedriskā transporta pieturvietas; mazās arhitektūras formas; ielu apstādījumi un veloceliņš. Ielās un laukumos, kurus norobežo sarkanās līnijas, teritorijas galvenais zemes un būvju izmantošanas veids ir autotransporta, pilsētas elektrotransporta, gājēju un velosipēdistu satiksme, kā arī inženierkomunikāciju izvietošana.



- | | | | |
|---|--|--|------------------------------|
|  | Sabiedrisko iestāžu apbūves teritorija (P) |  | Ielu un laukumu teritorija |
|  | Jaukta darījumu un sabiedrisko objektu teritorija (JD1) |  | Sarkanās līnijas |
|  | Jaukta darījumu apbūves teritorija ar dzīvojamo funkciju (JDz) |  | Lokālpilnvarojuma teritorija |
|  | Daudzstāvu dzīvojamās apbūves teritorija (DzD) | | |
|  | Savrupmāju apbūves teritorija (DzS) | | |
|  | Dabas teritorija (DT) | | |
|  | Mežaparku teritorija (DM) | | |

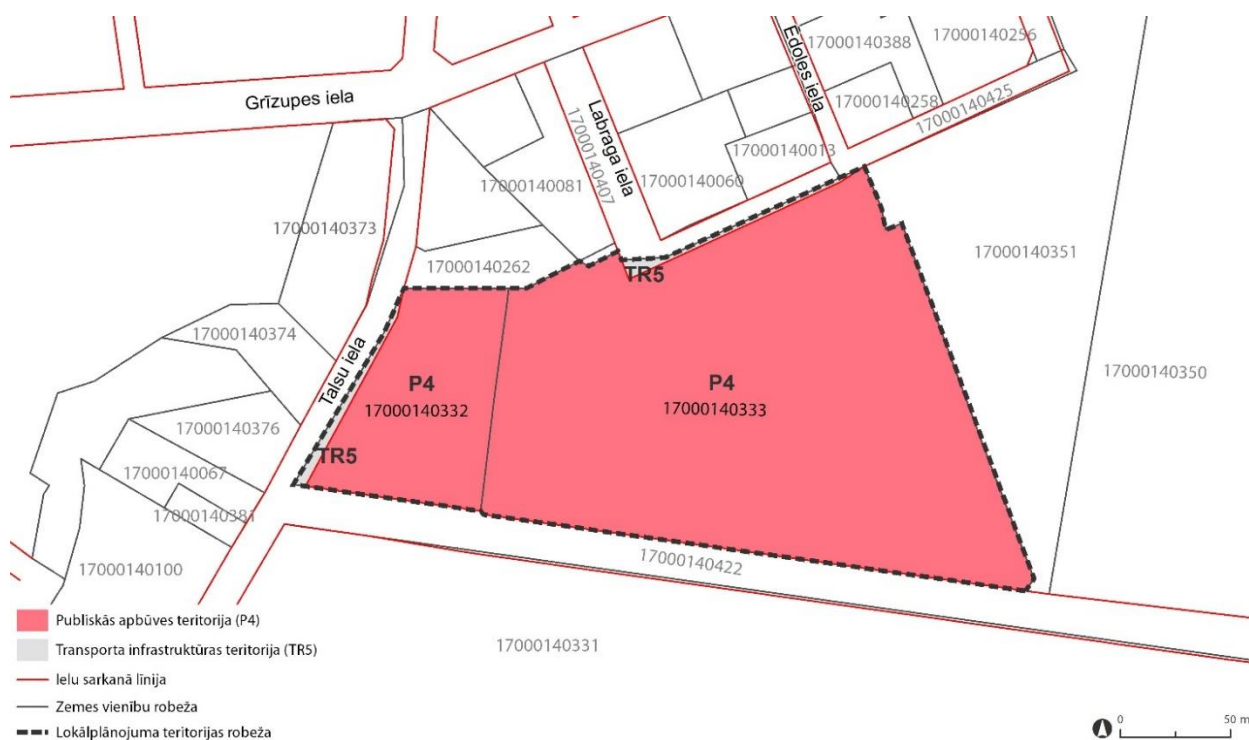
2. LOKĀLPLĀNOJUMA RISINĀJUMI

Ar šo lokālplānojumu tiek radīti priekšnosacījumi turpmākai teritorijas sabalansētai attīstībai gan plānotās ieceres par sociālās aprūpes un sociālās rehabilitācijas institūcijas izveidi senioriem realizācijai, gan jaunu attīstības ieceru realizācijai. Plānojot būvniecību teritorijas daļā, kurā ir koki, nepieciešams veikt dendroloģisko izpēti identificējot aizsargājamus kokus, potenciālos aizsargājamus kokus, kā arī kokus kurus vēlams saglabāt (ainaviski vērtīgos un savdabīgos). Vēlams saglabāt kokus, kuri atzīti par vērtīgiem, atbilstoši izpētes rezultātiem.

2.1. TERITORIJAS PLĀNOTĀ (ATĻAUTĀ) IZMANTOŠANA UN RISINĀJUMI

2.1.1. Funkcionālais zonējums

Lokālplānojuma teritorijas izmantošanas un apbūves noteikumi (TIAN) attiecībā uz funkcionālo zonējumu, atļauto izmantošanu un apbūves parametriem, ir izstrādāti, pamatojoties uz Ministru kabineta 2013. gada 30. aprīļa noteikumiem Nr.240 „Vispārīgie teritorijas plānošanas, izmantošanas un apbūves noteikumi” un valstī ieviesto vienoto funkcionālo zonu klasifikāciju. Paskaidrojuma raksta 1. pielikumā ir ietverts salīdzinājums starp Liepājas pilsētas teritorijas plānojumā noteikto funkcionālo zonējumu, atļautajiem teritorijas izmantošanas veidiem un apbūves parametriem lokālplānojuma teritorijā un starp zonējumu, atļautajiem teritorijas izmantošanas veidiem, kas ietverti MK noteikumos Nr.240 un attiecīgi lokālplānojuma teritorijai izvēlēta atbilstoša funkcionālā zona, kas sakrīt ar lokālplānojuma izstrādes mērķi.



Attēls 35. Lokālplānojuma teritorijā noteiktais funkcionālais zonējums

Lokālplānojuma teritorijā ir noteikts funkcionālais zonējums **Publiskās apbūves teritorija (P4)** un nelielās teritorijas daļās zemes vienībā Talsu ielā 4 un Labraga ielā 11, kas ietilpst Talsu ielas esošajās un Labraga un Labraga/Ēdoles savienojuma plānotajās sarkanajās līnijās funkcionālais zonējums **Transporta infrastruktūras teritorija (TR5)**. Publiskās apbūves teritorijas funkcionālais zonējums un attiecīgie apbūves parametri ir noteikti izvērtējot gan esošo, gan plānoto teritorijas izmantošanu, paredzot rādītājus, kas nodrošina nekustamo īpašumu racionālu izmantošanu ne tikai pašvaldības funkciju realizēšanai.

Lokālpārplānojuma izstrādes ietvaros veikta esošā un plānotā funkcionālā zonējuma un apbūves rādītāju analīze (skat. 1. pielikumu "Teritorijas plānojuma apbūves noteikumu izvērtējums") un kontekstā ar lokālpārplānojuma izstrādes mērķiem un teritorijas funkcionāli telpisko analīzi noteikts funkcionālais zonējums un atļautās izmantošanas, kas piedāvā plašu teritorijas atļautās izmantošanas spektru, taču vienlaicīgi nav pretrunā ar plānoto teritorijas izmantošanu.

Tabula 3. Funkcionālā zonējuma bilance

Zemes vienība	Talsu iela 4, kad.nr. 17000140332, m ²	Labraga iela 11, kad.nr. 17000140333, m ²	Kopā, m ²
Zemes vienības platība	6427	31099	37526
<i>Funkcionālais zonējums Liepājas teritorijas plānojumā</i>			
Sabiedrisko iestāžu apbūves teritorija (P)	6110	31099	37209
Ielu un laukumu teritorija	317		317
<i>Funkcionālais zonējums Lokālpārplānojuma risinājumos²⁵</i>			
Publiskās apbūves teritorija (P4)	6110	30803	36913
Transporta infrastruktūras teritorija (TR5)	317	296	613

2.1.2. Teritorijas izmantošanas aprobežojumi

Lokālpārplānojuma teritorijā aizsargjoslas un citi aprobežojumi ir noteikti saskaņā ar Aizsargjoslu likumu un citu normatīvo aktu prasībām, atbilstoši lokālpārplānojuma risinājumiem. Lokālpārplānojuma teritorijas galvenie aprobežojumi noteikti un attēloti grafiskās daļas kartē "Teritorijas esošie izmantošanas aprobežojumi". Plānoto inženiertīklu ekspluatācijas aizsargjoslas nosaka turpmākās projektēšanas un inženiertīklu izbūves gaitā, atbilstoši inženiertīklu faktiskajam izvietojumam, saskaņā ar būvprojektu un izpilduzmērījumiem.

Atbilstoši Liepājas pilsētas teritorijas plānojumam un Aizsargjoslu likumam, Lokālpārplānojuma teritorijā ir šādi aprobežojumi (skat. grafiskās daļas karti "Teritorijas esošie izmantošanas aprobežojumi"):

Aizsargjoslas gar ūdensvadu un kanalizācijas tīkliem

- 7312010101 - Ekspluatācijas aizsargjoslas teritorija ap ūdensvadu, kas atrodas līdz 2 metru dziļumam – 3.0m
- 7312010300 - Ekspluatācijas aizsargjoslas teritorija gar pašteses kanalizācijas vadu – 3.0m
- 7312010400 - Ekspluatācijas aizsargjoslas teritorija gar lietus kanalizāciju, drenām un atklātiem grāvjiem – 3.0m

Aizsargjoslas gar ielām un autoceļiem

- 7312030100 - Ekspluatācijas aizsargjoslas teritorija gar ielu vai ceļu – sarkanā līnija

Aizsargjoslas gar elektronisko sakaru tīkliem un stacionārajiem radiomonitoringa punktiem

- 7312040100 - Ekspluatācijas aizsargjoslas teritorija gar pazemes elektronisko sakaru tīklu līniju un kabeļu kanalizāciju – 1.0m

Aizsargjoslas gar elektriskajiem tīkliem

- 7312050201 - Ekspluatācijas aizsargjoslas teritorija gar elektrisko tīklu kabeļu līniju – 1.0m
- 7312050500 - Ekspluatācijas aizsargjoslas teritorija ap elektrisko tīklu transformatoru apakšstaciju – 1.0m

²⁵ Funkcionālā zonējuma koda izmaiņas nosaka TAPIS

- Eksploatācijas aizsargjoslas teritorija gar pazemes siltumvadu, siltumapgādes iekārtu un būvi

Siltumtīklu aizsargjoslas

- 7312060100 - Eksploatācijas aizsargjoslas teritorija gar pazemes siltumvadu, siltumapgādes iekārtu un būvi – 2.0m
- 7312060200 - Eksploatācijas aizsargjoslas teritorija ap virszemes siltumvadu, sadales iekārtu un siltuma punktu – 1.0m

2.1.3. Priekšlikumi perspektīvās apbūves attīstībai

Attīstot un labiekārtojot teritoriju Labraga ielā 11 īpaši nepieciešams ņemt vērā tās plānoto izmantošanu - sociālās aprūpes un sociālās rehabilitācijas institūcijas izveidi senioriem, kas nosaka nepieciešamību publiskajā ārtelpā paredzēt risinājumus, kas ir saskaņā ar pasaules labo praksi pansionātu teritoriju iekārtošanā, paredzot risinājumus, kas ir ērti pieejami cilvēkiem ar kustību traucējumiem un citām veselības problēmām. Šajā gadījumā jāizmanto esošās priekšrocības, ko sniedz apkārt esošās dabas teritorijas, jo dārzi, apstādījumi, ūdens elementi nomierina prātu, samazina stresu, kā arī palielina apmierinātību ar pansionāta sniegtajiem pakalpojumiem ne tikai tā iemītniekiem, bet arī darbiniekiem un citiem apmeklētājiem.

Ieteicams zaļajā teritorijā izvietot mazākas privātās zonas, kur iemītniekiem uzturēties, piemēram, ar zaļiem elementiem “paslēpts” soliņš vai iespēja audzēt un kopt augus. Pansionāta ārtelpā pēc labās prakses ieteicams nodrošināt zaļos norobežojumus no ārējās teritorijas, ērtu un pārdomātu piekļuvi saulainajām zonām, dārzus, siltumnīcas, augļu kokus, veicināt lielu, nozīmīgu koku saglabāšanu. Publiskajā ārtelpā jānodrošina gan pasīvā, gan aktīvā atpūta, kā arī jāveicina to, lai ārtelpā būtu iespējams pārvietoties cilvēkiem ar kustību traucējumiem. Jāizveido nepārtrauktas un savienotas pastaigu takas, kas veidotas kā aplis, lai iemītnieki varētu izvēlēties dažādus pastaigu maršrutus, tajā pašā laikā neuztraucoties par to, kā nokļūt atpakaļ ēkā.

Zemes vienībā Talsu ielā 4 perspektīvā iespējams attīstīt apbūvi, kas funkcionāli sasauca ar zemes vienības Labraga ielā 11 izmantošanu, piemēram, radot pakalpojumus, ko varētu izmantot gan pansionāta iemītnieki, gan apkārtnē dzīvojošie iedzīvotāji un citi teritorijas apmeklētāji.

2.1.4. Transporta infrastruktūras risinājumi un sarkanās līnijas

Šobrīd galvenās transporta plūsmas lokālpārplānojuma teritorijā veido Labraga iela, kas nodrošina piekļuvi zemes vienībai Labraga ielā 11 un tajā esošajai Liepājas Bērnu nama ēkai. Lokālpārplānojuma risinājumi paredz Labraga ielas sarkano līniju paplašināšanu lokālpārplānojuma teritorijas virzienā, lai Labraga ielas un Ēdoles ielu savienojuma (E kategorijas iela) izbūves gadījumā būtu iespējams izvietot brauktuvi un komunikācijas atbilstoši normatīvo aktu prasībām. Labraga ielas, Talsu ielas un Plānotās ielas šķērsprofilus skatīt grafiskās daļas kartē “Ielu šķērsprofili”.

Labraga/Ēdoles savienojumā sarkano līniju priekšlikums paredz to noteikšanu 10m platumā, lai būtu iespējams izbūvēt E kategorijas ielu, dodot iespēju izbūvēt kvalitatīvu transporta infrastruktūru un nepieciešamās komunikācijas – paplašinājums tiek veidots lokālpārplānojuma teritorijas virzienā. Sarkano līniju precizējumu priekšlikumu skatīt shēmā zemāk (Attēls 36), kā arī grafiskās daļas kartē “Teritorijas funkcionālais zonējums”. Papildus izstrādāts priekšlikums sarkano līniju izmaiņām ielu teritorijai ārpus lokālpārplānojuma teritorijas - Ēdoles ielā. Risinājuma priekšlikums paredz Ēdoles ielas sarkano līniju

paplašināšanu uz 9m, tādējādi radot iespēju izbūvēt brauktuvi tādā platumā, kā Grīzupes ielas rekonstrukcijas ietvaros ir izbūvēta Ēdoles ielas nobrauktuve, t.i., ~4,7m platumā.



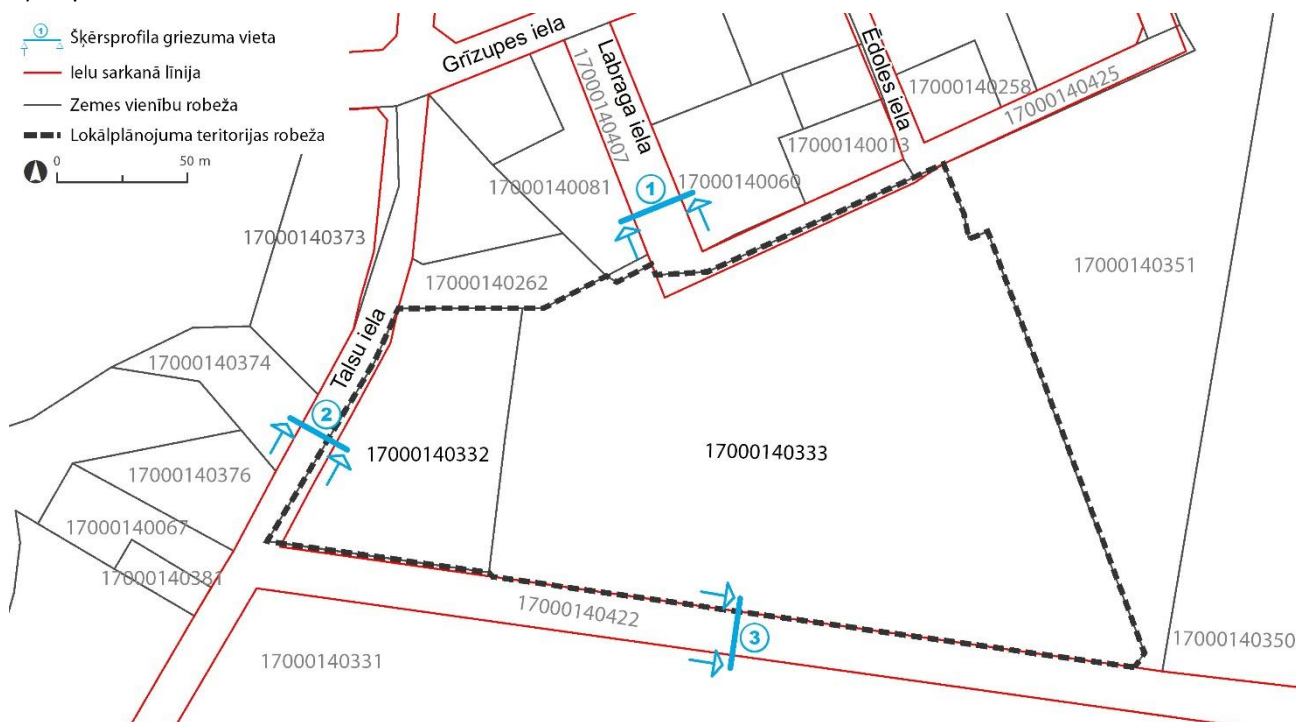
Attēls 36. Sarkano līniju izmaiņu priekšlikums

Esošajā situācijā pie Liepājas Bērnu nama ēkas iespējams novietot aptuveni 35 automašīnas, taču automašīnu novietošana teritorijā notiek haotiski, tādēļ automašīnu novietošanai paredzēto teritorijas daļu būtu nepieciešams aprīkot ar ceļa zīmēm un ceļa horizontālajiem apzīmējumiem – marķējumu, lai organizētu satiksmes kustību teritorijā, kā arī nepieciešams atjaunot segumu. Risinot automašīnu stāvvietu jautājumu jāņem vērā spēkā esošajā Liepājas pilsētas teritorijas plānojumā definētās prasības attiecībā uz transportlīdzekļu novietošanu, īpaši pievēršot uzmanību punktam, kas paredz ka 5% no kopējā stāvvietu skaita, bet ne mazāk kā vienu stāvvietu, ierīko automašīnām, kas paredzētas cilvēkiem ar īpašām vajadzībām. Vienas īpašās stāvvietas platums ir 3,5 m.

Pieņemot, ka pensionātā plānots izmitināt ap 50 iemītnieku, tad atbilstoši teritorijas plānojuma prasībām, uz 4 gultas vietām jāparedz 1 stāvvietu, t.i., uz 50 gultasvietām būtu jāparedz ~13 autostāvvietas. Objektam nepieciešamo autostāvvietu un velonovietņu nodrošinājums precizējams atbilstoši spēkā esošajiem normatīviem, veicot tehnisko projektēšanu.

Zemes vienībai Talsu ielā 4 piekļuvi organizē no Talsu ielas puses. Ņemot vērā, ka šajā plānošanas stadijā nav iespējams paredzēt precīzu apbūves izvietojumu, nepieciešamās nobrauktuves precizējamas būvprojektēšanas laikā.

Shēma zemāk attēlotas šķērsprofilu vietas, shēmu skatīt kontekstā ar grafiskās daļas karti "Ielu šķērsprofili".



Attēls 37. Šķērsprofilu vietas. Shēmu skatīt kontekstā ar grafiskās daļas karti "Ielu šķērsprofili"

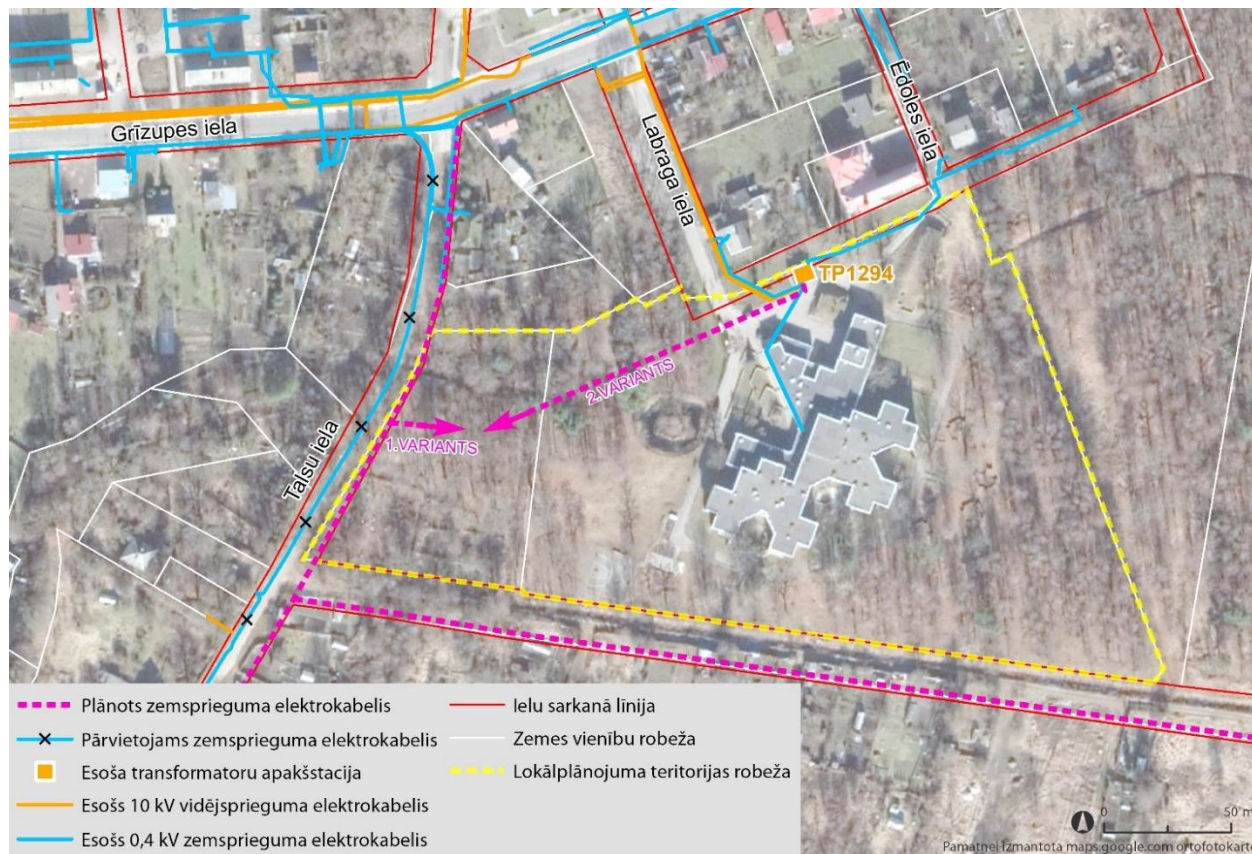
2.2. INŽENIERTEHNISKĀS APGĀDES RISINĀJUMI

Inženier tehniskās apgādes principiālie risinājumi izstrādāti balstoties uz institūciju – inženierkomunikāciju turētāju sniegtajiem nosacījumiem lokālplānojuma izstrādei, tie telpiski attēloti principiālās shēmās un konkrētējami turpmākās būvprojektēšanas gaitā. Risinājumus skatīt kontekstā ar grafiskās daļas karti "Ielu šķērsprofili".

Zemes vienības Talsu ielā 4 nodrošināšanai ar pieslēgumu inženierkomunikācijām iespējams veidot jaunu inženierkomunikāciju koridoru no Labraga ielas puses pa zemes vienības Labraga iela 11 teritoriju, koridora novietojumu precizējot būvprojektā un veicot saskaņošanu ar inženierkomunikāciju turētājiem, pēc iespējas saglabājot ainaviski vērtīgākos kokus. Inženierkomunikāciju koridorā iespējams iekļaut zemsprieguma elektrokabeli, elektronisko sakaru pazemes kanalizāciju un siltumapgādes tīklus.

2.2.1. Elektroapgāde un ielu apgaismojums

Atbilstoši AS "Sadales tīkls" 15.01.2020. sniegtajai informācijai un nosacījumiem Nr. 30AT00-05/TN-4709, lokālplānojuma teritorijā un tās tuvumā atrodas AS "Sadales tīkls" piederošie elektroapgādes objekti (0,23 –20) kV elektropārvades līnijas, a./st., TP u.c. elektroietais), kas attiecīgi attēloti shēmā zemāk (Attēls 38), kā arī esošo tīklu aizsargjoslas attēlotas grafiskās daļas kartē "Teritorijas esošie izmantošanas aprobežojumi".



Attēls 38. Esošie un plānotie elektroapgādes objekti lokālplānojuma teritorijā un tās apkārtnē

Lokālplānojuma teritorijā Labraga ielā 11 atrodas transformatoru apakšstacija TP1294, kas nodrošina elektroapgādi teritorijā esošajai Liepājas Bērnuma ēkai. Zemes vienības Talsu iela 4 nodrošināšanai ar elektroapgādi iespējams veidot pieslēgumu gan no Talsu ielas 0,4 kV zemsprieguma elektrokabeļa (1. variants), gan no Labraga ielā 11 esošās transformatoru apakšstacijas (2. variants), atkarībā no tā kāds objekts teritorijā tiks būvēts. Šajā plānošanas posmā nav iespējams noteikt plānoto jaudu. Pieslēguma vietas precizējamas būvprojektēšanas gaitā, pieprasot tehniskos noteikumus AS "Sadales tīkls".

Saskaņā ar AS "Sadales tīkls" nosacījumiem, LP īstenošanā, veicot būvprojektēšanu un būvniecību jāņem vērā arī šādas vispārējas prasības:

- Elektroapgādes projektēšana un būvniecība ir īpaša būvniecība, kura jāveic saskaņā ar MK noteikumiem Nr. 573 "Elektroenerģijas ražošanas, pārvades un sadales būvju būvnoteikumi".
- Plānojuma teritorijā plānoto inženierkomunikāciju izvietojumam jāatbilst LBN 008-14 "Inženiertīklu izvietojums". Pie esošajiem un plānotajiem energoapgādes objektiem jānodrošina ērta piekļūšana AS "Sadales tīkls" personālam, autotransportam u.c. to tehnikai.
- Ievērot īpašuma lietošanas tiesību ierobežojumus elektropārvades līniju aizsargjoslās, kas noteikti Aizsargjoslu likumā (īpaši 35. un 45. panta prasības);

- Ietvert prasības par elektrotīklu ekspluatāciju un drošību, kā arī prasības vides un cilvēku aizsardzībai, ko nosaka MK noteikumi Nr. 982 "Energētikas infrastruktūras objektu aizsargjoslu noteikšanas metodika" – 3.,8. – 11. punkts;
- Elektroenerģijas lietotāju elektroapgādes kārtību, elektroenerģijas tirgotāja un elektroenerģijas sistēmas operatora un lietotāja tiesības un pienākumus elektroenerģijas piegādē un lietošanā nosaka MK noteikumi Nr. 50 "Elektroenerģijas tirdzniecības un lietošanas noteikumi";
- Jaunu elektroietaišu pieslēgšana un atļautās slodzes palielināšana AS "Sadales tīkls" notiek saskaņā ar Sabiedrisko pakalpojumu regulēšanas komisijas padomes lēmumu "Sistēmas pieslēguma noteikumiem elektroenerģijas sistēmas dalībniekiem";
- Jāievēro Energētikas likuma 19., 19¹,23. un 24. pantā noteiktās prasības;
- Veicot jebkādus darbus/darbības aizsargjoslās, kuru dēļ nepieciešams objektus aizsargāt, tie jāveic pēc saskaņošanas ar attiecīgā objekta īpašnieku.

Ielu apgaismojums

Esošās un plānotās ielu apgaismes kabeļu līnijas shematiski attēlotas shēmā zemāk (Attēls 39). Ielu apgaismojums ir gan Labraga, gan Talsu, gan Ēdoles ielās. Esošie ielu apgaismes tīkli nepieciešamības gadījumā tiek pārbūvēti atbilstoši ielu rekonstrukcijas projektiem, risinājumus precizējot būvprojektēšanas ietvaros.



Attēls 39. Esošais un plānotais ielu apgaismojums lokālplānojuma teritorijas tuvumā

2.2.2. Ūdensapgāde un sadzīves kanalizācija

Atbilstoši SIA "Liepājas ūdens" 28.01.2020 sniegtajai informācijai un nosacījumiem Nr. 8/3.-6., zemesgabalam Labraga ielā 11 ūdensapgādes un kanalizācijas tīkli izbūvēti Labraga ielā un shematiski attēloti zemāk (Attēls 40 un Attēls 41). Lokālplānojuma risinājumi paredz zemes vienībai Talsu ielā 4 ūdensapgādes un kanalizācijas pieslēgumus veidot no Talsu ielā esošajiem ūdensapgādes un sadzīves kanalizācijas tīkliem. Savukārt zemes vienībā Labraga ielā 11 esošajai apbūvei saglabājami esošie ūdensapgādes un sadzīves kanalizācijas tīklu pieslēgumi, nepieciešamības gadījumā veicama esošo tīklu pārbūve. Risinājumi un pieslēguma vietas precizējamas būvprojektēšanas gaitā pieprasot tehniskos noteikumus SIA "Liepājas ūdens".

Plānotajā ielā, kas neietilpst lokālplānojuma teritorijā, bet robežojas ar to dienvidu daļā, ūdensapgādes un kanalizācijas tīklus projektēt no Talsu ielas ūdensapgādes un kanalizācijas tīkliem (Plānotās ielas komunikāciju risinājumi attēloti Lokālplānojumā teritorijai starp 14.novembra bulvāri, Talsu ielu un Pulvera ielu²⁶).



Attēls 40. Esošie un plānotie sadzīves kanalizācijas tīkli lokālplānojuma teritorijā un tās apkārtnē

²⁶ https://geolatvija.lv/geo/tapis#document_14411



Attēls 41. Esošie un plānotie ūdensapgādes tīkli lokālplānojuma teritorijā un tās apkārtnē

2.2.3. Ugunsdrošība

Atbilstoši Valsts ugunsdzēsības un glābšanas dienesta 21.01.2020. sniegtajiem nosacījumiem Nr. 22/12.1-1.2/15, nepieciešams pilnveidot ugunsdzēsības ūdensapgādi šajā rajonā, precizējot - nepieciešama ugunsdzēsības hidrantu izbūve Talsu ielas sarkanajās līnijās atbilstoši Ministru kabineta 2015.gada 30.jūnija noteikumiem Nr.326 "Noteikumi par Latvijas būvnormatīvu LBN 222-15 "Ūdensapgādes būves"". Esošo ugunsdzēsības hidrantu izvietojumu skatīt Attēls 41 – Labraga ielā 11 ugunsdzēsības hidrants atrodas netālu no vārtiem, hidranti atrodas arī Talsu un Grizupes ielas krustojumā un uz Talsu ielas pretī zemes vienībai Talsu ielā 4.

Plānotais hidrants Talsu ielas un Plānotās ielas krustojumā attēlots saskaņā ar blakus teritorijā izstrādātā lokālplānojuma "Liepājas pilsētas lokālplānojums teritorijai starp 14. Novembra bulvāri, Talsu ielu un Pulvera ielu"²⁷ risinājumiem. Labraga ielā 11 Bērnuma ēkas DA stūrī atrodas ūdens rezervuārs, nosēdbaseins ar lietus kanalizācijas pārplūdi uz novadgrāvi N-4, savukārt ēkas R malā atrodas iežogota ūdenstilpe/dīķis.

Ugunsdrošības atstarpes starp ēkām un ugunsdzēsības piebrauktuves pie būvēm jāprojektē atbilstoši spēkā esošiem būvniecību regulējošiem normatīvajiem aktiem un ugunsdrošības prasībām.

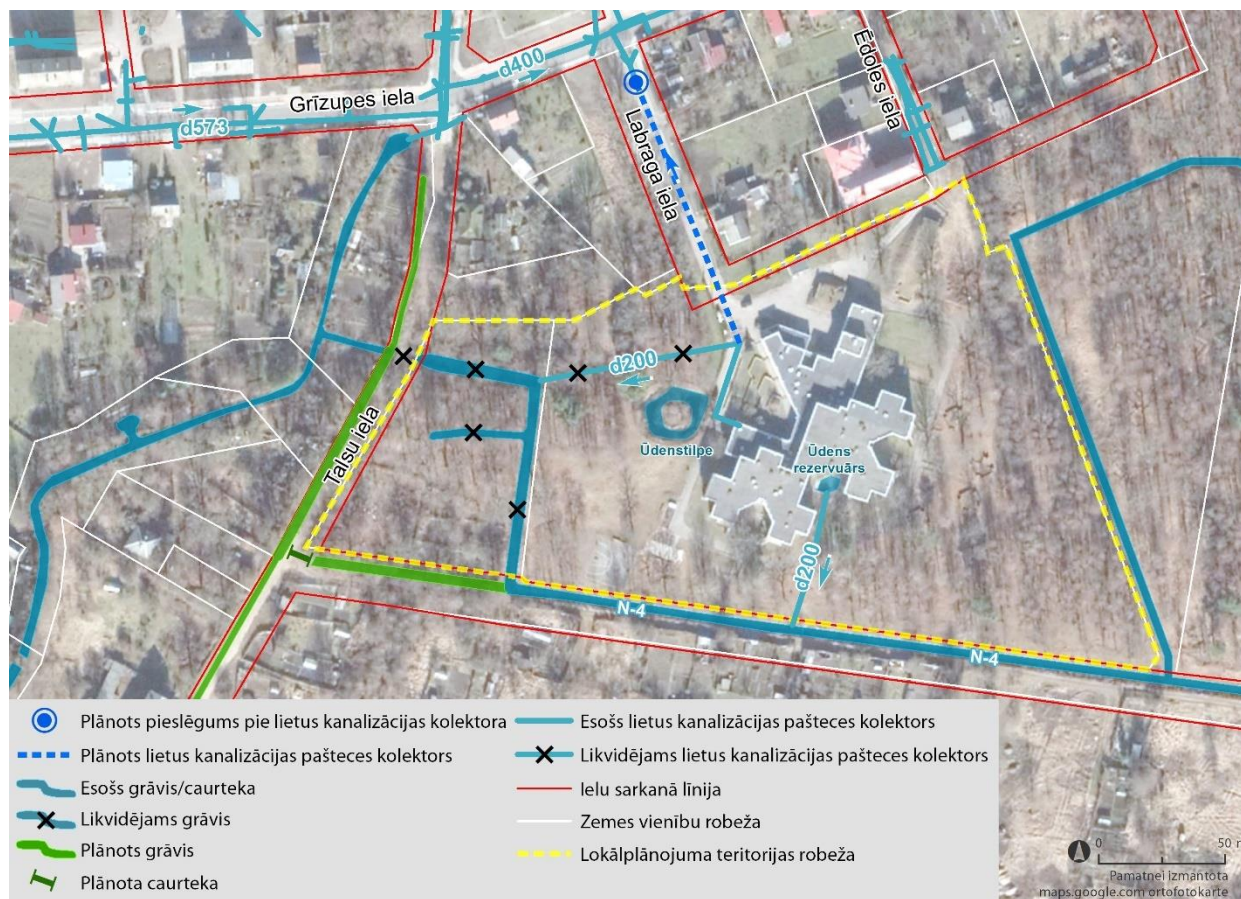
2.2.4. Meliorācija un lietus ūdeņu savākšana

Atbilstoši SIA "Liepājas ūdens" 28.01.2020 sniegtajiem nosacījumiem Nr. 8/3.-6., Lietus notekūdeņu novadīšanai no ielas braucamās daļas un tai piegulošiem zemesgabaliem tiek paredzēta lietus kanalizācijas

²⁷ Lokālplānojuma materiāli pieejami šeit: https://geolativija.lv/geo/tapis#document_14411

kolektora izbūve Labraga ielā. Pievienojuma vieta - d.200mm/300mm lietus kanalizācijas kolektors Labraga ielā pie krustojuma ar Grīzupes ielu. Plānotajam lietus kanalizācijas paštes kolektoram plānots pieslēgt arī Liepājas Bērnunama ēkas ZR pusē esošo d200 lietus kanalizācijas paštes kolektoru, kurš šobrīd nodrošina lietus ūdeņu noteci uz Talsu ielā 4 esošo grāvi. Risinājumi shematiski attēloti shēmā zemāk (Attēls 42), precizējami būvprojektēšanas gaitā. Lietus notekūdeņu novadīšanai no teritorijas Labraga ielā 11, Bērnunama ēkas dienvidu pusē tiek saglabāta esošā noteces sistēma uz N-4 novadgrāvi pa esošo d200 lietus kanalizācijas paštes kolektoru, nepieciešamības gadījumā veic esošo tīklu rekonstrukciju.

Zemes vienības Talsu ielā 4 pilnvērtīgai izmantošanai, tajā esošo novadgrāvju novietojumu tiek piedāvāts mainīt atbilstoši shēmai zemāk (Attēls 42), t.i., novadgrāvi plānots pārbūvēt un tā trasi pārvietot Talsu ielas un Plānotās ielas sarkanā līniju robežās, likvidējot esošo Talsu ielas caurteku un veidojot jaunu caurteku pretī Talsu ielas krustojumam ar Plānoto ielu. Grāvi paredzēts veidot Talsu ielas rietumu pusē, respektējot austrumu pusē augošos ozolus. Šāds risinājums ir saskaņā arī ar kaimiņu teritorijā uz dienvidiem no lokālplānojuma teritorijas izstrādātajā lokālplānojumā iekļautajiem risinājumiem²⁸, kas paredz grāvja/ievalkas izveidi Talsu ielas rietumu pusē, sarkanajās līnijās, nodrošinot lietus ūdeņu noteci.



Attēls 42. Esošie un plānotie lietus kanalizācijas tīkli lokālplānojuma teritorijā un tās apkārtnē

Lietus notekūdeņu novadīšana no zemes vienības Talsu ielā 4 paredzēta plānotajā novadgrāvī zemes vienības dienvidu daļā, Plānotās ielas sarkanajās līnijās. Nepieciešamības gadījumā jāparedz jaunus savācējgrāvjus vai lietus kanalizācijas kolektorus zemesgabalos Labraga ielā 11 un Talsu ielā 4, to izvietojumu un nepieciešamos tehniskos parametrus precizējot būvprojektā. Lokālplānojuma realizācijas rezultātā nav pieļaujama melioratīvā stāvokļa pasliktināšanās objektam blakus esošajās teritorijās.

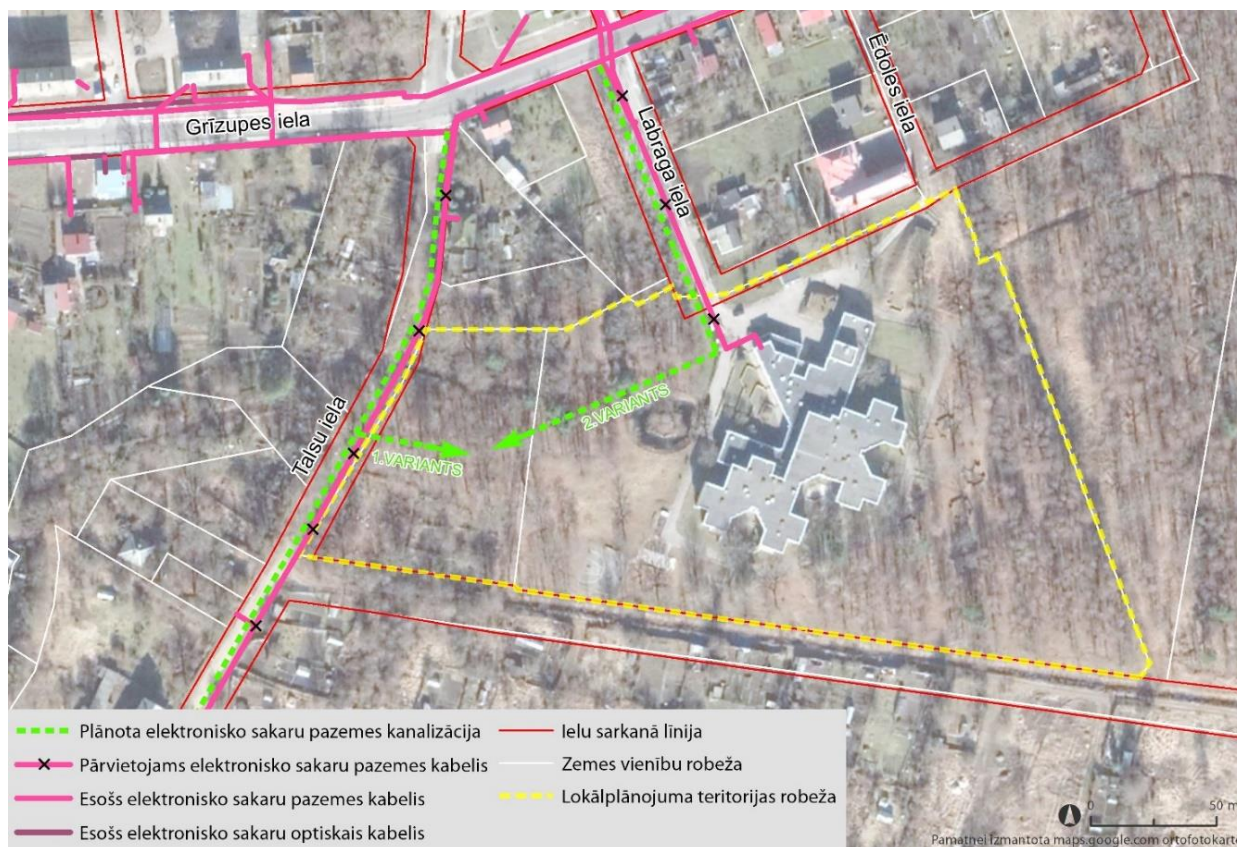
²⁸ https://geolatvija.lv/geo/tapis#document_14411

Lietus notekūdeņu novadīšanai no Talsu ielas braucamās daļas izmantojams jaunveidojamais grāvis Talsu ielas kreisajā pusē, savukārt Plānotajā ielā, lietuss notekūdeņu novadīšana no plānotās ielas braucamās daļas tiek risināta novadot tos esošajos novadgrāvjos atbilstoši kaimiņu teritorijā izstrādātā lokālpārplānojuma risinājumiem.

Atbilstoši Liepājas pilsētas pašvaldības iestādes “Komunālā pārvalde” 14.02.2020. sniegtajiem nosacījumiem Nr. 77/1.4., tiek saglabāts Zaļās birzs virszemes noteces sistēmas novadgrāvis N-4, kas atrodas “Plānotās” ielas kadastra robežās.

2.2.5. Telekomunikācijas

Lokālpārplānojuma teritorijā un tās tuvumā esošie elektronisko sakaru tīkli attēloti shēmā zemāk (Attēls 43). Liepājas bērnu nama ēkai Labraga ielā 11 ir pieslēgums no Labraga ielas elektronisko sakaru pazemes kanalizācijas. Ņemot vērā esošo elektronisko sakaru pazemes kanalizācijas aku izvietojumu, lokālpārplānojuma risinājumi zemes vienībai Talsu iela 4 paredz veidot pieslēgumu elektronisko sakaru tīkliem no zemes vienībā Labraga iela 11 esošajiem sakaru kanalizācijas tīkliem pa potenciālo jauno inženierkomunikāciju koridoru (2. variants), taču iespējama pieslēguma veidošana arī Talsu ielā esošajiem tīkliem (1. variants). Risinājumi precizējami būvprojektēšanas gaitā.



Attēls 43. Esošie un plānotie elektronisko sakaru tīkli lokālpārplānojuma teritorijā

2.2.6. Gāzes apgāde

Atbilstoši AS “Gaso” 18.08.2020. sniegtajiem nosacījumiem un informācijai Nr. 15.1-2/2825 lokālpārplānojuma teritorijā vai tās tiešā tuvumā nav esošu gāzapgādes tīklu. Perspektīvā ir iespējama lokālpārplānojuma teritorijas pieslēgšana gāzapgādes tīkliem, ja tādi tiek izbūvēti līdz lokālpārplānojuma teritorijai pa Labraga vai Talsu ielas sarkanajām līnijām, skat. grafiskās daļas kari “Ielu šķērsprofili”.

2.2.7. Siltumapgāde




Atbilstoši SIA "Liepājas enerģija" 20.01.2020. sniegtajiem nosacījumiem un informācijai Nr.00.12/17.3, lokālplānojuma teritorijā – īpašumā Labraga iela 11 atrodas SIA "Liepājas enerģija" piederoša siltumtrase (Attēls 44) un uzņēmuma perspektīvos attīstības plānos ir pilsētas centralizētas siltumapgādes sistēmas paplašināšana un attīstība. Ņemot vērā izsniegtos nosacījumus, lokālplānojuma risinājumi paredz iespēju zemes vienībai Talsu ielā 4 veidot siltumapgādes tīklu pieslēgumu no zemes vienībā Labraga ielā 11 esošās siltumtrases pa inženierkomunikāciju koridoru. Risinājumi precizējami turpmākās būvprojektēšanas gaitā.



Attēls 44. Esošie un plānotie siltumapgādes tīkli lokālplānojuma teritorijā un tās apkārtnē

PIELIKUMI


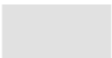
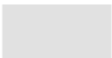
1. Pielikums. Teritorijas plānojuma apbūves noteikumu izvērtējums

1. ZEMES VIENĪBAS AR KAD. NR. 17000140332, TALSU IELA 4 UN KAD. NR. 17000140333, LABRAGA IELA 11			
P -> P4			
Regulējums	Spēkā esošais zonējums atbilstoši Liepājas pilsētas TP	Vispārīgie teritorijas plānošanas, izmantošanas un apbūves noteikumi (VAN)	Lokālpilnoņuma nosacījumi atbilstoši VAN
Funkcionālā zona	<i>Sabiedrisko iestāžu apbūves teritorija (P)</i>	<i>Publiskās apbūves teritorija (P)</i>	<i>Publiskās apbūves teritorija (P4)</i>
Apzīmējums	 oranžs	 Gaiši sarkans RGB 255 115 130	 Gaiši sarkans RGB 255 115 130
Apbūves parametri, kas noteikti saskaņā ar teritorijas plānojumu un to salīdzinājums ar Lokālpilnoņuma risinājumiem			
Teritorijas atļautā izmantošana	<ul style="list-style-type: none"> – Pārvaldes iestāde; – izglītības iestāde; – kultūras iestāde; – ārstniecības un sociālās aprūpes iestāde; – sporta būve; – reliģiskā iestāde; – dzīvoklis publiskā ēkā. 	<p>Publiskā apbūve un teritorijas izmantošana:</p> <ul style="list-style-type: none"> - Biroju ēku apbūve (12001) - Tirdzniecības vai pakalpojumu objektu apbūve (12002) - Tūrisma un atpūtas iestāžu apbūve (12003) - Kultūras iestāžu apbūve (12004) - Sporta būvju apbūve (12005) - Aizsardzības un drošības iestāžu apbūve (12006) - Izglītības un zinātnes iestāžu apbūve (12007) - Veselības aizsardzības iestāžu apbūve (12008) - Sociālās aprūpes iestāžu apbūve (12009) - Dzīvnieku aprūpes iestāžu apbūve (12010) - Reliģisko organizāciju ēku apbūve (12011) <p>Labiekārtota ārtelpa (24001)</p>	<p>Teritorijas galvenie izmantošanas veidi:</p> <ul style="list-style-type: none"> – Biroju ēku apbūve (12001): ko veido apbūve, kas paredzēta uzņēmumu, organizāciju vai iestāžu telpu izvietojumam – Tirdzniecības vai pakalpojumu objektu apbūve (12002): ko veido veikali, aptiekas, sabiedriskās ēdināšanas uzņēmumi, sezonas rakstura tirdzniecības vai pakalpojumu objekti (tirdzniecības kioski un segtie tirdzniecības stendi), restorāni, bāri, kafejnīcas, kā arī sadzīves un citu pakalpojumu objekti, izņemot degvielas uzpildes stacijas, automobiļu un motociklu apkopes uzņēmumus un ražošanas objektus – Tūrisma un atpūtas iestāžu apbūve (12003): ko veido viesnīcas, moteļi, dienesta viesnīcas, jauniešu kopmītnes, viesu mājas un cita veida īslaicīgas apmešanās vietas (viesu nami, pansijas) un citi izmitināšanas pakalpojumu nodrošināšanai nepieciešamie objekti un infrastruktūra, izņemot kempingus, laukumus atpūtas transportlīdzekļiem un apdzīvojamām autopiekabēm. – Kultūras iestāžu apbūve (12004) – Sporta būvju apbūve (12005) – Izglītības un zinātnes iestāžu apbūve (12007) – Veselības aizsardzības iestāžu apbūve (12008): ko veido ārstu prakses, veselības centri, sanatorijas, kūrorta un rehabilitācijas iestādes un tiem nepieciešamā infrastruktūra – Sociālās aprūpes iestāžu apbūve (12009): ko veido sociālās aprūpes un rehabilitācijas iestādes, tai skaitā pensionāti, kā arī to darbības nodrošināšanai nepieciešamie objekti un infrastruktūra – Dzīvnieku aprūpes iestāžu apbūve (12010): ko veido veterinārmedicīniskās prakses iestādes dzīvnieku aprūpei un dzīvnieku viesnīca, izņemot lauksaimniecības dzīvnieku vai savvaļas dzīvnieku turēšanai vai audzēšanai paredzētas būves – Reliģisko organizāciju ēku apbūve (12011) – Labiekārtota ārtelpa (24001): ko veido labiekārtota ārtelpa, izņemot kapsētas un dzīvnieku kapsētas
Papildizmantošana		<ul style="list-style-type: none"> - Rindu māju apbūve (11005) - Daudzdzīvokļu māju apbūve (11006) 	<p>Teritorijas papildizmantošanas veidi:</p> <ul style="list-style-type: none"> – Rindu māju apbūve (11005) – Daudzdzīvokļu māju apbūve (11006)
Citi noteikumi			<ul style="list-style-type: none"> – Paredzot objektu ar relatīvi lielu un regulāru apmeklētāju un transporta plūsmu piesaisti, piemēram, veikalu, viesnīcu, biroju ar apmeklētājiem u.tml., transporta piekļuvi objektam organizē no Talsu ielas vai Plānotās ielas. – Zemesgabalos ar augstu apstādījumu īpatsvaru un aizsargājamiem un vērtīgiem kokiem apbūvi izvietojam tikai ainaviski un veido, nodrošinot labus augšanas apstākļus saglabājamajiem kokiem, kā arī apstādījumus veido ar parka vai mežaparka apstādījumu raksturu.
Minimālā jaunizveidojamā zemes gabala platība	Jaunveidojama apbūvējama zemesgabala minimālā platība ir 600 m ²	Nereglamentē	1200m ² , izņemot: – Rindu māju apbūve – 900m ² (300m ² vienai sekcijai)
Maksimālais apbūves augstums	4 stāvi, ja tas netiek ierobežots saskaņā ar būvnormatīvu prasībām	Nereglamentē	Līdz 4, izņemot: – Rindu māju apbūve – līdz 3 – Labiekārtota ārtelpa – līdz 1

Maksimālais apbūves blīvums (%)	40%	Nereglamentē	30%, izņemot: – Sporta ēku un būvju apbūve – 40% – Rindu māju apbūve – 20% – Daudzdzīvokļu māju apbūve – 20% – Labiekārtota ārtelpa – 0,5%
Minimālais brīvās zaļās teritorijas rādītājs	– minimālais brīvās teritorijas rādītājs vispārīgā gadījumā – 30% – pirmsskolas izglītības iestādēm – ne mazāk par iestādes stāvu platību	Nereglamentē	50%, izņemot: – Izglītības un zinātnes iestāžu apbūve – 60%, pirmsskolas izglītības iestādēm – ne mazāk par iestādes stāvu platību – Tirdzniecības un/vai pakalpojumu objektu apbūve – 40% – Sporta ēku un būvju apbūve – 30% – Reliģisko organizāciju ēku apbūve – 60% – Rindu māju apbūve – 60% – Daudzdzīvokļu māju apbūve – 60% – Labiekārtota ārtelpa – 70%
Būvlaide	3 m - vietējās nozīmes ielās (E kategorijas ielās) un piebrauktuvēs	Nereglamentē	3m

2. ZEMES VIENĪBAS AR KAD. NR. 17000140332, TALSU IELA 4 DAĻA UN ZEMES VIENĪBAS AR KAD. 17000140333, LABRAGA IELA 11 DAĻA

P -> TR5

Regulējums	Spēkā esošais zonējums atbilstoši Liepājas pilsētas TP	Vispārīgie teritorijas plānošanas, izmantošanas un apbūves noteikumi (VAN)	Lokālpārplānojuma nosacījumi atbilstoši VAN
Funkcionālā zona	<i>Sabiedrisko iestāžu apbūves teritorija (P)</i>	Transporta infrastruktūras teritorija (TR)	Transporta infrastruktūras teritorija (TR5)
Apzīmējums	 oranžs	 Gaiši pelēks RGB 225 225 225	 Gaiši pelēks RGB 225 225 225
Teritorijas atļautā izmantošana	<ul style="list-style-type: none"> - Pārvaldes iestāde; - izglītības iestāde; - kultūras iestāde; - ārstniecības un sociālās aprūpes iestāde; - sporta būve; - reliģiskā iestāde; - dzīvoklis publiskā ēkā. 	<ul style="list-style-type: none"> - Inženiertehniskā infrastruktūra (14001) - Transporta lineārā infrastruktūra (14002) - Transporta apkalpojošā infrastruktūra (14003) - Lidostu un ostu apbūve (14005) 	Teritorijas galvenie izmantošanas veidi: <ul style="list-style-type: none"> - Inženiertehniskā infrastruktūra (14001) - Transporta lineārā infrastruktūra (14002) - Transporta apkalpojošā infrastruktūra (14003)
Papildizmantošana		<p>Publiskā apbūve un teritorijas izmantošana:</p> <ul style="list-style-type: none"> - Aizsardzības un drošības iestāžu apbūve (12006) - Tirdzniecības vai pakalpojumu objektu apbūve (12002) - Biroju ēku apbūve (12001) <p>Tehniskā apbūve un teritorijas izmantošana:</p> <ul style="list-style-type: none"> - Noliktavu apbūve (14004) 	Nenosaka
Minimālā jaunizveidojamā zemes gabala platība	Jaunveidojama apbūvējama zemesgabala minimālā platība ir 600 m ²	Nereglamentē	Nenosaka
Maksimālais apbūves augstums	4 stāvi, ja tas netiek ierobežots saskaņā ar būvnormatīvu prasībām	Nereglamentē	Nenosaka
Maksimālais apbūves blīvums (%)	40%	Nereglamentē	Nenosaka
Apbūves intensitāte (%)		Nereglamentē	Nenosaka
Minimālais brīvās zaļās teritorijas rādītājs	– minimālais brīvās teritorijas rādītājs vispārīgā gadījumā – 30% – pirmsskolas izglītības iestādēm – ne mazāk par iestādes stāvu platību	Nereglamentē	Nenosaka
Būvlaide	3 m - vietējās nozīmes ielās (E kategorijas ielās) un piebrauktuvēs	Nereglamentē	Nenosaka

2. Pielikums. Teritorijas izmantošanas veidu klasifikators

3.pielikums
Ministru kabineta
2013.gada 30.aprīļa
noteikumiem Nr.240

Teritorijas izmantošanas veidu klasifikators

(Pielikums MK [13.10.2020.](#) noteikumu Nr. 630 redakcijā)

Grupās kods	Teritorijas izmantošanas veida grupas nosaukums	Veida kods	Teritorijas izmantošanas veida nosaukums	Teritorijas izmantošanas veida apraksts
1	2	3	4	5
1. Apbūvēta teritorija				
11	Dzīvojamā apbūve un teritorijas izmantošana	11001	Savrupmāju apbūve	Dzīvojamā apbūve, ko veido savrupmājas (brīvi stāvošas vai divas bloķētas individuālās dzīvojamās mājas), ietverot nepieciešamās palīgbūves un labiekārtojumu
		11002	Vasarnīcu apbūve	Apbūve, ko veido sezonas rakstura apdzīvošanai paredzētas individuālas dzīvojamās ēkas otrā mājokļa statusā, ārpus pastāvīgās dzīvesvietas, ar nepieciešamajām palīgbūvēm un labiekārtojumu
		11003	Dārza māju apbūve	Apbūve, ko veido sakņu un augļu dārziņi māsaimniecību vajadzībām, ar būvēm, kas paredzētas tikai sezonas rakstura izmantošanai, tai skaitā dzīvošanai
		11004	Viensētu apbūve	Savrupa apbūve lauku teritorijā, ko veido viena vai vairākas individuālās dzīvojamās ēkas ar saimniecības ēkām un palīgbūvēm, kas nepieciešamas māsaimniecības uzturēšanai vai saimnieciskai darbībai
		11005	Rindu māju apbūve	Dzīvojamā apbūve, ko veido trīs un vairāk lineāri bloķētas individuālās dzīvojamās mājas ar nepieciešamajām palīgbūvēm un labiekārtojumu
		11006	Daudzdzīvokļu māju apbūve	Dzīvojamā apbūve, ko veido daudzdzīvokļu mājas ar nepieciešamajām palīgbūvēm un labiekārtojumu
		11007	Dzīvojamā apbūve uz ūdens	Apbūve, ko veido peldbūves, kas pielāgotas mājokļa funkcijai, vai dzīvojamās ēkas, kas nostiprinātas uz pāļiem
12	Publiskā apbūve un teritorijas izmantošana	12001	Biroju ēku apbūve	Apbūve, ko veido bankas, diplomātiskie dienesti, konferenču un kongresu centri, pašvaldības iestādes, valsts pārvaldes iestādes, tiesu nami, sakaru nodaļas, pasta, radiostaciju un televīzijas centri, studijas un citi uzņēmumi, organizācijas un iestādes
		12002	Tirdzniecības vai pakalpojumu objektu apbūve	Apbūve, ko veido veikali, aptiekas (tai skaitā veterinārās aptiekas), tirdzniecības centri (tai skaitā autotirdzniecības centri ar servisu), tirgi, tirgus paviljoni, kioski, segtie stendi, sezonas rakstura tirdzniecības vai pakalpojumu objekti, sabiedriskās ēdināšanas uzņēmumi, restorāni, bāri, kafejnīcas,

			spēļu nami, kazino, kā arī sadzīves un citu pakalpojumu objekti, tai skaitā degvielas uzpildes stacijas, minimāla transporta apkopes servisa objekti (riepu maiņa, pašapkalpošanās automazgātavas, elektromobiļu uzlādes stacijas)	
		12003	Tūrisma un atpūtas iestāžu apbūve	Apbūve, ko veido viesnīcas, moteļi, dienesta viesnīcas, jauniešu kopmītnes, viesu mājas un cita veida īslaicīgas apmešanās vietas (viesu nami, pansijas, lauku tūrismam izmantojamas mājas) un citi izmitināšanas pakalpojumu nodrošināšanai nepieciešamie objekti un infrastruktūra, ietverot kempingus, laukumus atpūtas transportlīdzekļiem un apdzīvojamām autopiķabēm
		12004	Kultūras iestāžu apbūve	Apbūve, ko veido ēkas mūzikas, deju un citiem izklaides pasākumiem, teātri, koncertzāles, apjuntas vasaras estrādes, kultūras nami, cirka ēkas, muzeji, arhīvu un bibliotēku ēkas, plašsaziņas līdzekļu centri, izstāžu zāles, citas mākslas, izklaides un atpūtas iestādes un to darbības nodrošināšanai nepieciešamie objekti un infrastruktūra
		12005	Sporta būvju apbūve	Apbūve, ko veido ēkas sporta nodarbībām un sporta pasākumiem (piemēram, arēnas, sporta manēžas, sporta zāles, slēgtie peldbaseini, segtie sporta laukumi), sporta un atpūtas būves (piemēram, sporta laukumi, tai skaitā golfa laukumi un laukumi jāšanas sportam, trases ar cieto vai mīksto segumu, stadioni, velotreki, atklātie peldbaseini, ūdenssporta būves)
		12006	Aizsardzības un drošības iestāžu apbūve	Apbūve, ko veido brīvības atņemšanas iestādes, aizsardzības spēku, policijas, ugunsdzēsības un glābšanas dienesti un ugunsdzēsēju depo, kazarmas un citas valsts aizsardzības un drošības iestādes un to funkcijām nepieciešamās ēkas un būves
		12007	Izglītības un zinātnes iestāžu apbūve	Apbūve, ko veido jebkura līmeņa izglītības iestāžu (pirmsskolas aprūpes un izglītības, pamata un vidējās izglītības, profesionālās ievirzes, speciālās, interešu izglītības, augstākās, pieaugušo un tālākizglītības) vai zinātniskās pētniecības iestāžu, tai skaitā zinātniski pētniecisko institūtu, meteoroloģisko staciju, darbības nodrošināšanai nepieciešamie objekti un infrastruktūra
		12008	Veselības aizsardzības iestāžu apbūve	Apbūve, ko veido ārstu prakses, slimnīcas un veselības centri, sanatorijas un citi ārstniecības nolūkiem paredzēti objekti un tiem nepieciešamā infrastruktūra
		12009	Sociālās aprūpes iestāžu apbūve	Apbūve, ko veido sociālās aprūpes un rehabilitācijas iestādes, tai skaitā pensionāti, dienas centri, krīzes centri, patversmes un citi līdzīgi objekti, kā arī to darbības nodrošināšanai nepieciešamie objekti un infrastruktūra

		12010	Dzīvnieku aprūpes iestāžu apbūve	Apbūve, ko veido veterinārmedicīniskās prakses iestādes dzīvnieku aprūpei, dzīvnieku viesnīcas un patversmes, izņemot lauksaimniecības dzīvnieku vai savvaļas dzīvnieku turēšanai vai audzēšanai paredzētas būves
		12011	Reliģisko organizāciju ēku apbūve	Apbūve, ko veido jebkuras reliģiskas kopienas kulta celtnes, tai skaitā baznīcas, klosteri, kā arī to apbūves kompleksā ietvertas reliģijas izglītības iestādes, darbinieku dzīvojamās ēkas un sociālo pakalpojumu ēkas
13	Rūpnieciskā apbūve un teritorijas izmantošana	13001	Vieglās rūpniecības uzņēmumu apbūve	Tekstilizstrādājumu, apģērbu un ādas izstrādājumu ražošanas, pārtikas rūpniecības, mēbeļu ražošanas, poligrāfijas, industriālo un tehnoloģisko parku, kokapstrādes un citu vieglās rūpniecības uzņēmumu (ja tie nerada būtisku piesārņojumu) darbības nodrošināšanai nepieciešamā apbūve un infrastruktūra
		13002	Smagās rūpniecības un pirmapstrādes uzņēmumu apbūve	Metālapstrādes un mašīnbūves, derīgo izrakteņu pārstrādes (ārpus derīgo izrakteņu ieguves vietām), gumijas rūpniecības, ādas, koksnes pārstrādes un celulozes ražošanas, būvmateriālu un sanitārtehnisko iekārtu ražošanas, kā arī ķīmiskās rūpniecības uzņēmumu, atkritumu pārstrādes uzņēmumu (ārpus atkritumu apglabāšanas poligoniem) un līdzīgu uzņēmumu (tai skaitā uzņēmumu, kuru darbība var radīt būtisku piesārņojumu) apbūve un infrastruktūra (tai skaitā noliktavas, pievedceļi u. tml.)
		13003	Lauksaimnieciskās ražošanas uzņēmumu apbūve	Lauksaimnieciskās ražošanas un ar to saistīto uzņēmumu apbūve un infrastruktūra, ietverot servisa uzņēmumus, mehāniskās darbnīcas, kaltes, pagrabus, noliktavas, saldētavas, kautuves, siltumnīcu kompleksus, akvakultūras ražošanas būves un tamlīdzīgus objektus
		13004	Derīgo izrakteņu ieguve	Derīgo izrakteņu ieguves karjeru ierīkošana un izmantošana, ieguves rūpniecības uzņēmumi, noliktavas un cita derīgo izrakteņu ieguves darbības nodrošināšanai nepieciešamā apbūve un infrastruktūra
		13005	Atkritumu apsaimniekošanas un pārstrādes uzņēmumu apbūve	Atkritumu (tai skaitā sadzīves, ražošanas un bīstamo atkritumu) savākšanas, pārkraušanas, šķirošanas, uzglabāšanas, pārstrādes, reģenerācijas un apglabāšanas vietu apbūve un nepieciešamā infrastruktūra
14	Tehniskā apbūve un teritorijas izmantošana	14001	Inženiertehniskā infrastruktūra	Virszemes, pazemes un zemūdens inženiertīkli, hidrobūves (piemēram, moli, dambji, viļņlauži), siltumenerģijas, elektroenerģijas, gāzes, elektronisko sakaru, ūdens, naftas produktu un citu resursu pārvadei, uzglabāšanai, sadalei un pievadei nepieciešamās būves, ietverot aprīkojumu,

				iekārtas, ierīces (piemēram, cauruļvadus, kabeļus, urbumus u. tml.)
		14002	Transporta lineārā infrastruktūra	Autoceļi, ielas, dzelzceļi un citas kompleksas transporta inženierbūves, tai skaitā tilti, estakādes, tuneļi un citas līdzīgas būves, kas veido lineāru transporta infrastruktūru
		14003	Transporta apkalpojošā infrastruktūra	Būves sauszemes, gaisa un ūdens satiksmes pakalpojumu nodrošināšanai, tai skaitā dzelzceļa pasažieru stacijas, autoostas, lidostas, ostas, garāžas, depo, termināļi, atsevišķi iekārtotas atklātās autostāvvietas, stāvparki, daudzstāvu autostāvvietas, autotransporta apkopes objekti – autoservisi, speciālās mazgātavas u. tml.
		14004	Noliktavu apbūve	Apbūve, ko veido tirdzniecības un noliktavu ēkas, kas paredzētas materiālu, vielu un citu preču komplektēšanai, iesaiņošanai, pārdošanai, pagaidu uzkrāšanai vai uzglabāšanai vairumā (izņemot jebkādu preču ražošanu vai pārstrādāšanu un rūpniecības uzņēmumu teritorijā esošās noliktavas), iepakojumu un videi nekaitīgu atkritumu (kas nerada ietekmi uz vidi vai draudus cilvēku veselībai) uzglabāšanai, kā arī loģistikas centri, termināļi, preču stacijas un līdzīga rakstura būves
		14005	Lidostu un ostu apbūve	Apbūve, ko veido lidostu, ostu termināļi un ar tiem saistītā infrastruktūra, tai skaitā hidrotehniskās būves, piestātnes, navigācijas iekārtas un ierīces lidostā un ostā, upju kuģu piestātnes un līdzīga rakstura būves
		14006	Energoapgādes uzņēmumu apbūve	Enerģijas ražošanas un energoapgādes uzņēmumu (piemēram, hidroelektrostacijas, koģenerācijas stacijas, vēja elektrostacijas un vēja parki un līdzīga rakstura objekti) apbūve
2. Neapbūvēta teritorija				
21	Mežsaimnieciska teritorijas izmantošana	21001	Mežsaimnieciska izmantošana	Meža ilgtspējīgai apsaimniekošanai, izmantošanai, aizsardzībai nepieciešamā meža un medību infrastruktūra, ietverot rekreācijas objektus, savvaļas dzīvnieku dārzus, malkas meža, celulozes meža un lietaskoku, Ziemassvētku eglīšu un citu meža produktu audzēšanu un ciršanu
		21002	Mežs īpaši aizsargājamās dabas teritorijās	Meža apsaimniekošana atbilstoši normatīvo aktu prasībām īpaši aizsargājamās dabas teritorijās
22	Lauksaimnieciska teritorijas izmantošana	22001	Lauksaimnieciska izmantošana	Augkopība, lopkopība (ietverot specializētos lopkopības kompleksus), dārzenkopība (ietverot dārzniecības un siltumnīcu kompleksus ar būvēm to darbības nodrošināšanai), dārzkopība (tai skaitā sakņu un augļu dārzi bez apbūves), dīķsaimniecība un cita lauksaimnieciskā darbība, kā arī alternatīvie saimniekošanas veidi (piemēram, sēņu audzēšana,

				akvakultūru audzēšana, enerģētisko kultūru audzēšana, lauku tūrisms)
		22002	Lauksaimnieciska izmantošana pilsētās un ciemos	Sakņu un augļu dārzi bez apbūves, tai skaitā nomas mazdārziņi, dārzniecības, siltumnīcu kompleksi
23	Ūdenssaimnieciska teritorijas izmantošana	23001	Ūdenssaimnieciska izmantošana	Dabiskas vai mākslīgas izcelsmes akvatorijas, tai skaitā kanāli un dīķi (uz zemes ierīkotas, mākslīgi raktas ūdenstilpes, kas var būt ierobežotas ar dambjiem vai aizsprostiem), kuras tiek izmantotas zivsaimniecībai, zvejniecībai, enerģētikai, rekreācijai un citiem ūdenssaimniecības veidiem
24	Publiskā vai privātā ārtelpa	24001	Labiekārtota ārtelpa	Labiekārtoti parki (piemēram, atrakciju un atpūtas parki), zooloģiskie un botāniskie dārzi, mežaparki, kapsētas (ietverot kapličas, krematorijas, kolumbārijus un tiem funkcionāli līdzīgas būves), dzīvnieku kapsētas, pludmales, krastmalas, laukumi, publisko ēku pagalmi, kā arī apstādījumi, labiekārtojums un funkcionāli nepieciešamā infrastruktūra (tai skaitā nedzīvojamās ēkas, būves, dīķi, kanāli un citi objekti) iedzīvotāju atpūtas, fizisko aktivitāšu un citu publiskās ārtelpas funkciju nodrošināšanai
		24002	Ārtelpa bez labiekārtojuma	Dabas teritorijas bez apbūves un labiekārtojuma infrastruktūras (piemēram, dabiskas palieņu pļavas, pludmales, ūdensmalas, mežs)
		24003	Ūdens telpas publiskā izmantošana	Akvatorijas izmantošana publiskiem mērķiem un pasākumiem (pakalpojumiem, atpūtai, sportam) un to nodrošināšanai nepieciešamā infrastruktūra un būves, tai skaitā peldbūves vai uz pāļiem stiprinātas būves